

مصلحة الإحصاء والتعداد
Bureau of Statistics and Census-LIBYA

دولة ليبيا
وزارة التخطيط
مصلحة الإحصاء والتعداد

النتائج الأولية لمسح
الدخل و الإنفاق الأسري

2023 - 2022



النتائج الأولية لمسح الدخل و الإنفاق الأسري

2023 - 2022



مقدمة

اجرت مصلحة الإحصاء والتعداد مسح الدخل والأنفاق الاسري خلال الفترة من الأول من فبراير 2022م وحتى 31 يناير 2023م ، وبهذا الصدد يسر المصلحة أن تقدم أهم المؤشرات المستخلصة من هذا المسح .

تعد مسوحات الانفاق والدخل الاسري من المسوحات المهمة لتوفير بيانات الانفاق والاستهلاك الأسري للفرد والأسرة، حيث يتم تصنيف البيانات في مسح الانفاق الاسري حسب ابواب وبنود الانفاق وهذا يبين القيمة والكمية التي يستهلكها الفرد والأسرة خلال الشهر والسنة مع تبيان الانفاق الموسمي للسلع.

كذلك يمكن من ربط هذه البيانات بمختلف المتغيرات الاجتماعية والديمغرافية والاقتصادية كالتوزيع الجغرافي والمستوى التعليمي والخصائص الصحية لأفراد المجتمع والعاملين اقتصادياً حسب المهن والأنشطة الاقتصادية.

كما تتضمن هذه النتائج توضيح حول منهجية إجراء المسح ومراحله المختلفة وأهم المصطلحات والتعريفات التي استخدمت فيه .

وبهذه المناسبة تتقدم مصلحة الإحصاء والتعداد بالشكر والتقدير لكافة العاملين في إنجاز هذا المسح ، كما تتقدم بوافر الشكر لرؤساء الأسر على ما قدموه من تجاوب أثناء تنفيذه حيث كان لتعاونهم الأثر الأكبر في إصدار هذه النتائج .

والله ولي التوفيق
مصلحة الإحصاء والتعداد

الفهرس

رقم الصفحة	المحتويات
1	تقديم
3	منهجية المسح
3	- المرحلة التحضيرية
5	- أسلوب اختيار عينة المسح
6	- مرحلة العمل الميداني
7	- مرحلة تجهيز البيانات
8	مدة المسح
8	المفاهيم والتعاريف المستخدمة في المسح
12	توزيع العينة
13	أولاً : أهم النتائج الديمغرافية للمسح
13	الخصائص الديمغرافية
13	نسبة الذكور إلى الإناث
14	توزيع رؤساء الأسر
14	التوزيع العمري للسكان حسب فئات السن العريضة
16	الحالة الزوجية
17	الإلتحاق المدرسي
19	خصائص القوى العاملة
24	الخصائص الصحية
24	- الأمراض المزمنة
26	- الصعوبات الوظيفية (الإعاقة)
29	خصائص المسكن

31	المصدر الرئيسي لمياه الشرب للأسرة
32	التخلص من القمامة
33	ثانياً : أهم نتائج بيانات الانفاق الاسري
33	انفاق الاسرة حسب ابواب الانفاق الرئيسية
36	انفاق الفرد حسب ابواب الانفاق الرئيسية
37	توزيع انفاق الاسرة على المواد الغذائية حسب بنود الانفاق
40	توزيع الانفاق الاسري على الملابس والاحذية حسب بنود الانفاق
43	الانفاق الاسري على المسكن
45	انفاق الاسرة على الاثاث حسب بنود الانفاق
47	انفاق الاسرة على الصحة حسب بنود الانفاق
49	انفاق الاسرة على التعليم حسب بنود الانفاق
51	انفاق الاسرة على النقل
53	انفاق الاسرة على الاتصالات
55	متوسط انفاق الاسرة حسب فئات الانفاق
56	متوسط انفاق الاسرة حسب فئات حجم الاسرة
58	مؤشرات الدخل
58	- متوسط دخل الاسرة حسب اقسام الدخل
60	مؤشرات قياس التفاوت في مستوى المعيشة بين الاسر
60	- توزيع الانفاق حسب الخماس
61	- معامل جيني للانفاق
61	- توزيع الدخل حسب الخماس
62	- معامل جيني للدخول

رقم الصفحة	فهرس جداول
12	جدول رقم 1 توزيع العينة حسب المناطق الجغرافية
15	جدول رقم 2 التوزيع العمري للأفراد حسب فئات السن العريضة
16	جدول رقم 3 التوزيع النسبي للأفراد ممن أعمارهم (15 سنة فما فوق) حسب الحالة الزوجية
18	جدول رقم 4 معدلات الالتحاق للعام الدراسي 2022/2021م حسب المرحلة التعليمية
21	جدول رقم 5 التوزيع النسبي للإفراد الذين تبلغ أعمارهم (15 سنة فأكثر) حسب توزيعات القوى البشرية
22	جدول رقم 6 التوزيع النسبي للإفراد العاملين الذين تبلغ أعمارهم (15 سنة فأكثر) حسب الحالة العملية
23	جدول رقم 7 التوزيع النسبي للعاملين حسب نوع القطاع الذي يعملون فيه
24	جدول رقم 8 نسبة الأفراد الذين يعانون من مرض مزمن واحد على الأقل ومن يعانون من مرضين على الأقل
25	جدول رقم 9 التوزيع النسبي لأهم الأمراض المزمنة حسب انتشارها بين افراد العينة
26	جدول رقم 10 الصعوبات الوظيفية للأفراد ممن أعمارهم (5 سنوات فأكثر) حسب نوع الصعوبة ودرجتها
28	جدول رقم 11 معدل انتشار الإعاقة للأفراد ممن أعمارهم (5 سنوات فأكثر) حسب الفئات العمرية
29	جدول رقم 12 نوع الوحدة السكنية التي تقيم بها الأسرة
30	جدول رقم 13 نوع ملكية الوحدة السكنية التي تقيم بها الأسرة
31	جدول رقم 14 المصدر الرئيسي لمياه الشرب للأسرة
32	جدول رقم 15 كيفية التخلص من القمامة لدى الأسرة
35	جدول رقم 16 توزيع متوسط قيمة انفاق الاسرة الشهري والسنوي ونسبة الانفاق حسب ابواب الانفاق الرئيسية
37	جدول رقم 17 توزيع متوسط قيمة انفاق الفرد الشهري والسنوي ونسبة الانفاق حسب ابواب الانفاق الرئيسية
39	جدول رقم 18 توزيع متوسط الانفاق الاسري على المواد الغذائية حسب بنود الانفاق

42	توزيع متوسط الانفاق الاسري على الملابس والاحذية حسب بنود الانفاق	جدول رقم 19
44	توزيع الانفاق الاسري على المسكن حسب بنود الانفاق	جدول رقم 20
46	توزيع متوسط انفاق الاسرة على الاثاث حسب بنود الانفاق	جدول رقم 21
48	متوسط الانفاق الاسري على الصحة حسب بنود الانفاق	جدول رقم 22
50	متوسط انفاق الاسرة على التعليم حسب بنود الانفاق	جدول رقم 23
52	متوسط انفاق الاسرة على النقل حسب بنود الانفاق	جدول رقم 24
53	متوسط انفاق الاسرة على الاتصالات حسب بنود الانفاق	جدول رقم 25
57	التوزيع النسبي للاسر حسب فئات حجم الاسرة وفئات الانفاق الشهري	جدول رقم 26
59	توزيع متوسط قيمة دخل الاسرة الشهري والسنوي حسب اقسام الدخل الرئيسية	جدول رقم 27
60	متوسط الانفاق الشهري حسب الخماس وحصه كل خمس في الإنفاق	جدول رقم 28
62	متوسط الدخل حسب الخماس وحصه كل خمس من الدخل.	جدول رقم 29



رقم الصفحة	فهرس الرسوم البيانية	
13	التوزيع النسبي للأفراد حسب الذكور والإناث	رسم بياني 1
14	توزيع رؤساء الاسر	رسم بياني 2
15	التوزيع العمري للأفراد حسب فئات السن العريضة	رسم بياني 3
17	التوزيع النسبي للأفراد ممن أعمارهم (15 سنة فما فوق) حسب الحالة الزوجية	رسم بياني 4
18	توزيع معدلات الالتحاق للعام الدراسي 2022/2021م حسب المرحلة التعليمية	رسم بياني 5
21	التوزيع النسبي للإفراد الذين تبلغ أعمارهم (15 سنة فأكثر) حسب توزيعات القوى البشرية	رسم بياني 6
22	التوزيع النسبي للإفراد العاملين الذين تبلغ أعمارهم (15 سنة فأكثر) حسب الحالة العملية	رسم بياني 7
23	التوزيع النسبي للعاملين حسب نوع القطاع الذي يعملون فيه	رسم بياني 8
27	التوزيع النسبي للأفراد ممن أعمارهم (5 سنوات فأكثر) حسب نوع الصعوبة ودرجتها	رسم بياني 9
29	نوع الوحدة السكنية التي تقيم بها الأسرة	رسم بياني 10
30	نوع ملكية المسكن التي تقيم بها الأسرة	رسم بياني 11
31	المصدر الرئيسي لمياه الشرب للأسرة	رسم بياني 12
32	كيفية التخلص من القمامة لدى الأسرة	رسم بياني 13
36	التوزيع النسبي لانفاق الاسرة حسب ابواب الانفاق الرئيسية	رسم بياني 14
40	نسبة انفاق الاسرة على الغذاء حسب بنود الانفاق	رسم بياني 15
43	نسبة إنفاق الأسرة على الملابس حسب بنود الانفاق	رسم بياني 16
45	نسبة انفاق الأسرة على المسكن حسب بنود الانفاق	رسم بياني 17

47	نسبة أنفاق الاسرة على الأثاث حسب بنود الأنفاق	رسم بياني 18
49	نسبة انفاق الاسرة على الصحة حسب بنود الانفاق	رسم بياني 19
50	نسبة انفاق الاسرة على التعليم حسب بنود الانفاق	رسم بياني 20
52	التوزيع النسبي حسب بنود الانفاق على النقل	رسم بياني 21
54	التوزيع النسبي حسب بنود الانفاق على الاتصالات	رسم بياني 22
55	التوزيع النسبي لعدد الاسر حسب فئات الانفاق	رسم بياني 23
58	التوزيع النسبي لانفاق الاسرة حسب فئات انفاق الاسرة وفئات حجم الاسرة	رسم بياني 24



تقديم

يشهد مجتمعنا تغيراً كبيراً في نمط الإنفاق ومستوى معيشة الأفراد والأسر نتيجة للتغيرات الاقتصادية الحاصلة في تركيبة الاقتصاد الوطني والتغيرات الاجتماعية في تركيبة الأسر والتركيب العمري والنوعي للسكان بالإضافة إلى التغير الحاصل في المستوى التعليمي والثقافي بالمجتمع ، هذا إضافة إلى التغيرات في أنماط المعيشة الناتجة عن المؤثرات الدولية وتغير مستوى معيشة السكان بشكل عام كل ذلك له آثار على هيكلية الإنفاق الأسري وأنماطه، وبذلك أصبح من الضروري قياس التغير الحاصل في إنفاق الفرد والأسرة بهدف التعرف على نمط الإنفاق الأسري ومن هذا المنطلق وتنفيذاً لبرنامج الإنتاج الإحصائي قامت مصلحة الإحصاء والتعداد بإجراء مسح الدخل والإنفاق الأسري شمل جميع المناطق وذلك باستخدام أسلوب المعاينة العشوائية لتحقيق الأهداف الرئيسية التالية:

أولاً- الأهداف الاقتصادية :

- 1- توفير بيانات عن الإنفاق الأسري على السلع والخدمات التي تؤمن الحاجة إلى :
 - أ- بناء الأوزان الترجحية التي تعكس الأهمية النسبية لبنود الإنفاق الأسري والمستخدم في بناء الرقم القياسي لأسعار المستهلك.
 - ب- تقدير متوسطات إنفاق الفرد والأسرة على بنود السلع والخدمات ومعرفة العوامل المؤثرة على الإنفاق الأسري مثل: المستوى التعليمي ، والاجتماعي ، الخ....
 - ت- معرفة أنماط الاستهلاك السائد واثرتغيرات الاجتماعية عليها.
 - ث- توفير البيانات اللازمة للحسابات القومية الخاصة بالاستهلاك النهائي للقطاع الأسري، بما في ذلك الاستهلاك الذاتي والعيني.

ج- توفير بيانات حول مستويات الاستهلاك والإنفاق الاسري التي يمكن أن تستخدم في تحليل التغيرات التي تطرأ على معايير المعيشة على مرور الزمن عندما يتم إعادة إجراء مسح للإنفاق الأسري.

ح- توفير المؤشرات المتعلقة باحتساب التوقعات والمرونة والتنبؤات المستقبلية.

2- توفير بيانات تعكس مستوى الرفاه الاقتصادي والاجتماعي من خلال ربط الخصائص الاجتماعية والاقتصادية للأسرة بالخصائص التالية:

- ❖ ملكية الأسر من السلع المعمرة.
- ❖ الظروف الاقتصادية والاجتماعية للأسرة وأفرادها.
- ❖ مستويات دخل الأسرة ومصادر الدخل.
- ❖ وسائل الترفيه والثقافة المستخدمة والمتوفرة لدى الأسرة.
- ❖ الظروف البيئية والصحية للوحدات السكنية.

ثانيا- الأهداف الاجتماعية:

- 1- توفير بيانات عن الحالة الصحية والتعليمية والديموغرافية لأفراد الأسرة، يمكن استخدامها في قياس المستوى الصحي ومستوى الخصوبة بالمجتمع.
- 2- توفير بيانات تساعد في رسم السياسات الاقتصادية والاجتماعية في ضوء المرحلة السائدة ومستوى استهلاك الفرد والأسرة.
- 3- توفير بيانات تساعد في دراسة تطور مساهمة السكان في النشاط الاقتصادي وتوزيع الأفراد حسب المهن والمستوى التعليمي للسكان النشطين اقتصاديا.

منهجية المسح

تستند خطة هذا المسح بشكل أساسي على توصيات الأمم المتحدة ومنظمة العمل الدولية الخاصة بمسوح ميزانية الأسرة، وتتماشى هذه التوصيات مع مفاهيم نظام الحسابات القومية كما هو الحال في غالبية مسوح ميزانية الأسرة في معظم دول العالم ، وتتلخص منهجية المسح فيما يلي :

أ- المرحلة التحضيرية:

تعتبر المرحلة التحضيرية - مرحلة الإعداد للمسح - من المراحل المهمة في عمليات المسح وكلما نفذت المرحلة التحضيرية بدقة كلما كان لذلك اثر ايجابي في نجاح عمليات المسح. حيث تشتمل المرحلة التحضيرية على إعداد استمارات المسح وطباعتها وتصميم وسحب عينة المسح ، وتم من خلال هذه المرحلة القيام بالإعمال التالية:

1- تصميم استمارات المسح وطباعتها، وكتابة التعاريف والتعليمات الخاصة بعملية تجميع وتصنيف البيانات.

تتضمن استمارة المسح خمسة اقسام رئيسية وهي :

- خصائص أفراد الأسرة الديموغرافية والتعليمية والصحية.
- خصائص السكن.
- ملكية الأسرة من السلع المنزلية المعمرة.
- بنود الانفاق والاستهلاك العائلي.
- بنود الدخل السنوي.

بالإضافة إلى إعداد الكتيبات المساعدة لتسجيل مصروفات الأسر الأسبوعية على المواد الغذائية وتسجيل المصروفات من الإنتاج الذاتي والسلع المهداة والسلع الأخرى غير الغذائية.

❖ الكتيب المساعد (1) الانفاق اليومي على السلع الغذائية والمشروبات والتبغ حسب القيمة والكمية لمدة أسبوع.

❖ الكتيب المساعد (2) الانفاق على السلع غير الغذائية والخدمات الأخرى لمدة شهر.

❖ الكتيب المساعد (3) الاستهلاك من السلع الغذائية ومواد التنظيف حسب الكمية لمدة أسبوع.

2- تجهيز منظومات إدخال البيانات ومنظومات المتابعة اليومية.

3- تجهيز خوادم خاصة لأستقبال وتجميع وحفظ البيانات الواردة من الباحثين بشكل يومي.

4- تصميم وسحب عينة المسح ، بالاعتماد على إطار الأسر لعام 2012 م.

5- إعداد جدول زمني بالزيارة الخاصة بمجموعات الأسر بكل دائرة لتسهيل مهمة الباحث ووضع خطة عملية للباحث لتطبيقها في عملية جمع البيانات.

6- تحديد الفترة الزمنية لجمع البيانات بالمسح والتي بدأت في 2022/2/1 وانتهت في 2023/1/31.

7- إعداد الميزانية التقديرية للمسح.

8- إعداد التصانيف الخاصة بعملية ترميز البيانات وإعداد خطة عملية لمراجعة وترميز بيانات المسح.

وقد استخدم في تصنيف بيانات الانفاق الاسري في هذا المسح تصنيف الاستهلاك الفردي حسب الغرض (COICOP) الصادر عن شعبة الاحصاء بالامم المتحدة،

وهو التصنيف الخاص بتوزيع الاستهلاك الفردي للسلع والخدمات حسب الغرض الى خدمات، و سلع غير معمرة، و سلع شبه معمرة، مع تصنيف للسلع حسب ابواب وبنود الانفاق بشكل موسع يساعد في حساب انفاق الاسرة واتجاهات انفاقها، ويراعي التغير في الانفاق على بعض السلع والخدمات التي ظهرت في العقود الاخيرة نتيجة للتطور الحاصل في استخدام تكنولوجيا المعلومات في مختلف مناحي الحياة، وهذا التصنيف هو جزء من نظام الحسابات القومية يستخدم في بيانات مسوحات الانفاق والاستهلاك الاسري، وتركيب الارقام القياسية لاسعار المستهلك، والمقارنات الدولية للنتائج المحلي الاجمالي والنفقات المكونة له.

أسلوب اختيار عينة المسح:

تعتبر الدائرة التعدادية والتي تتكون من حوالي 100 أسرة هي الإطار المناسب لاستخدامها كوحدات معاينة أولية نظرا لوجود تجانس بين عدد الأسر بالدائرة التعدادية إضافة إلى كون أسر الدائرة التعدادية مقيمين في نطاق جغرافي متقارب.

لاختيار عينة المسح تم اعتماد أسلوب العينة العشوائية الطبقية العنقودية ، حيث وزعت العينة بعد تحديد حجمها على المناطق بشكل تناسب مع الحجم، إي أنها كانت عينة عشوائية طبقية متناسبة مع الحجم.

وفي المرحلة الأولى من عملية السحب تم اختيار عدد من العناقيد في كل منطقة بعد تحديد حجم العينة وتوزيعها على المناطق حسب حجم السكان بالمنطقة.

وفي المرحلة الثانية تم سحب 12 أسرة في شكل عنقود من كل دائرة تعدادية وقعت في العينة.

وقد تم الاعتماد على مبدأين أساسيين في اختيار وتوزيع العينة حسب المناطق هما:

- 1) تحديد حجم العينة وتوزيعها حسب حجم السكان بالمنطقة من إجمالي السكان بحيث يغطي الحد الأدنى المطلوب لتمثيل الإنفاق على الغذاء والسلع الأخرى على مستوى كل المناطق (الجبل الأخضر ، بنغازي ، المنطقة الوسطى ، طرابلس ، المنطقة الغربية ، الجبل الغربي ، المنطقة الجنوبية) ، وذلك بهدف مقارنة معطيات المسح مع المسوحات السابقة 1993 ، 2003 ، 2008 م.
- 2) تم استخدام تقدير للتباين بالاستناد إلى نسبة الإنفاق على الغذاء في سلة الإنفاق والمستخرج من المسح السابق 2008 واستخدامه في الصيغة الرياضية لحساب حجم العينة اللازمة للمسح مع الأخذ في الاعتبار نسبة عدم الاستجابة ، وكذلك معامل تأثير التصميم للعينة.

ب- مرحلة العمل الميداني:

تعتبر مرحلة العمل الميداني أهم مرحلة في الأعمال الإحصائية المختلفة وتزداد أهميتها في المسوحات ذات الطبيعة الخاصة مثل مسح الدخل والإنفاق الأسري وذلك لكون أن هذا المسح يتطلب متابعة يومية وأسبوعية وشهرية وسنوية للأسرة مما يتسبب في إزعاج للأسر وإرهاق للباحثين الميدانيين. وقد شملت عمليات المسح اتخاذ الخطوات التالية:

- 1- القيام بعملية تدريب الباحثين الميدانيين نظريا وعمليا على كيفية التعامل مع الأسرة وبنود الاستمارة وكيفية تفرغ بيانات الكتيبات في الاستمارة الرئيسية مع توضيح لمنهجية العمل الميداني بالدائرة التعدادية.
- 2- قبل البدء في تجميع البيانات قام الباحثين بمراجعة وتحديث قائمة الأسر المختارة بالعينة في المنطقة التي وقع عليها الاختيار العشوائي.

3- توزيع الأسر على مجموعات حسب طبيعة العمل بالمسح بحيث يتم تغطية أسبوع كامل لكل ثلاثة أسر بالدائرة عن المواد الغذائية وكل مجموعة تغطي أسبوع يختلف عن المجموعات الأخرى.

4- تم توزيع الدوائر المختارة بالعينة على امتداد السنة بحيث يتم شمولية جميع السلع والخدمات الموسمية وتستوفى بيانات السلع الغذائية لكل مجموعة عن شهر المسح وتغطي بيانات السلع الأخرى سنة كاملة حسب طبيعة السلعة أو الخدمة وتم إعداد خطة سير للباحث.

5- تجميع البيانات باستخدام الطرق الحديثة وذلك باستخدام الاستثمارات الألكترونية والأجهزة الكفية (التابلت).

6- إعداد تقارير شهرية عن المشاكل والصعاب التي تواجه الباحثين الميدانيين

ج- مرحلة تجهيز البيانات:

بدأت مرحلة تجهيز البيانات منذ الشهر الأول من العمل الميداني للمسح وذلك بالمتابعة اليومية للبيانات الواردة حيث يتم مراجعة البيانات بعد استلامها وترميزها وقد تمت مراحل التجهيز على النحو التالي:

- 1- استلام البيانات من الميدان .
- 2- مراجعة بيانات الاستثمارات وترميزها.
- 3- كشف التناقضات التي قد ترد بالاستثمار ومعالجتها.
- 4- إعداد جداول المخرجات ومراجعتها.
- 5- استخراج نتائج المسح وإعداد التقرير النهائي.

مدة المسح

تستغرق مدة تنفيذ المسح اثني عشر شهراً، لكل شهر عينة مختلفة من الأسر وذلك لقياس التغير في أنماط الإنفاق ومستوياته نتيجة التغيرات الموسمية والعرضية والدورية.

المفاهيم والتعاريف المستخدمة في المسح:

لضمان سير عملية المسح بالأسلوب العلمي وإتباع منهجية موحدة في جميع مراحل المسح تم إعداد كتيب التعليمات الخاص بالمفاهيم والتعاريف والمصطلحات التي تستخدم في المسح بالإضافة إلى المنهجية اللازم إتباعها في عمليات تجميع البيانات ، ومن أهم التعاريف التي استخدمت في مراحل العمل المختلفة:-

1- **الأسرة المعيشية** : هي فرد أو مجموعة أفراد يعيشون في مبنى واحد ويشتركون في تأمين متطلبات المعيشة ، ويأكلون من قدر واحد وتكون لهم ميزانية مشتركة ، وقد تربطهم صلة قرابة أو لا تربطهم هذه الصلة.

2- **رئيس الأسرة** : هو الشخص المسئول عن إدارة شؤون الأسرة من الناحية الاعتبارية ، وغالباً ما يكون الأب أو الجد أو الأم أو الأخ الأكبر.....الخ.

3- **الجنسية** : استهدف المسح الأسر الليبية وغير الليبية .

4- **القوى البشرية** : هم مجموع السكان الذين أعمارهم 15 سنة فما فوق ، والذين يطلق عليهم السكان في سن العمل أو السكان الناشطين إقتصادياً ، وهؤلاء يتكونون من مجموعتين أو فئتين متميزتين هم :-

▪ العاملون إقتصادياً.

▪ غير العاملين إقتصادياً.

▪ العاملون اقتصاديا - قوة العمل:

تتألف قوة العمل والتي يسميها البعض "السكان النشطين" من جميع الأفراد الذكور والإناث الذين بلغت أعمارهم 15 سنة فما فوق عند إجراء المسح وكانوا خلال الأسبوع السابق للزيارة يعملون أو يرغبون في العمل ويبحثون عنه فعلا.

▪ غير العاملين اقتصاديا:

وهم جميع الأفراد الذكور والإناث الذين بلغت أعمارهم 15 سنة فما فوق وكانوا خلال الأسبوع السابق للزيارة لا يعملون ولا يرغبون في العمل ولا يبحثون عنه لأي سبب من الأسباب وهم:

- الطلبة المتفرغون للدراسة.
- ربات البيوت المتفرغات لأعمال المنزل.
- المتقاعدون الذين لا يعملون.
- غير القادرين عن العمل - العجزة.
- غير الراغبين في العمل لأي سبب آخر غير ما ذكر أعلاه رغم قدرتهم عليه.

5- **المهنة:** استخدم في تصنيف الأفراد العاملين عند إجراء المسح وكذلك

الأفراد الذين سبق لهم العمل حسب المهنة دليل تصنيف المهن وهو الدليل الدولي الموحد لتصنيف المهن التنقيح الثالث الصادر في سنة 2008 .

6- **النشاط الاقتصادي:** استخدم في تصنيف الأفراد العاملين عند إجراء

المسح وكذلك الأفراد الذين سبق لهم العمل دليل النشاط الاقتصادي للمنشأة التي يعمل بها الفرد المشتغل حسب الدليل الموحد لتصنيف الأنشطة الاقتصادية التنقيح الرابع من تصنيف الأنشطة الاقتصادية.

7- **القطاع**: المقصود بالقطاع الجهة التي يعمل بها الفرد وقد حددت على أن تكون إما قطاع عام أو قطاع خاص.

8- **المسكن**: هو مبنى اعتيادي أو هامشي أو جزء من مبنى مخصص لإقامة أسرة معيشية أو أكثر ويكون المسكن حسب إحدى الحالات التالية:

- بيت مستقل / حوش عربي: هو مبنى مستقل غالباً ما يتكون من طابق واحد أو طابقين.
- فيلا: هي مبنى مستقل مؤلف من طابق أو أكثر، وله مدخل يؤدي إلى جميع مكوناته، وقد تقيم في الفيلا أسرة معيشية واحدة أو أكثر.
- شقة في مبنى: هي مسكن مؤلف من أكثر من غرفة واحدة بالإضافة إلى المرافق الملحقة بها وتقع في عمارة مخصصة للسكن أو للسكن والعمل معاً.
- غير ذلك: وهو كل مسكن ليس على هيئة مبنى معتاد كالأكوخ والبراريك والمقطورات وما في حكمها.

9- **الإنفاق**: هو قيمة ما ينفقه جميع أفراد الأسرة مقابل الحصول على السلع أو الخدمات سواء كانت تتعلق بالأسرة مثل الإنفاق على الطعام أو السكن أو الكهرباء أو تتعلق بإنفاق بعض أفرادها على الملابس أو الأدوات الشخصية، واستهلاك ما تحصل عليه الأسرة من إنتاجها الذاتي مثل ما ينتج في المزرعة أو أي قطعة أرض تملكها الأسرة أو حديقة المنزل كالخضروات والفواكه والبيض.. الخ) وكذلك السلع المهداة من قبل الغير.

وتتكون مجموعات الإنفاق على السلع والخدمات من اثني عشر مجموعة رئيسة تم تبويبها طبقاً لتصنيف الاستهلاك الفردي حسب الغرض (COICOP) وكل مجموعة تتكون من مجموعات فرعية وتشمل كل مجموعة فرعية عدد من السلع أو الخدمات.

10- **الدخل السنوي للأسرة:** هو مجموع المبالغ التي تلقتها الأسرة خلال العام السابق للمسح من كافة أفرادها المقيمين معها والمحصلة من العمل كأجور والمرتبات وعوائد الأنشطة الاقتصادية المختلفة التي يزاولها أحد أفراد الأسرة، وإيراد الممتلكات المؤجرة للغير والدخول التحويلية والدخل من الأصول الرأسمالية وغيرها مثل إيراد الإرث.

توزيع العينة

تم تحديد حجم العينة وتوزيعه على المناطق حسب حجم السكان بكل منطقة من الإجمالي العام للسكان بحيث يغطي الحد الأدنى المطلوب لتمثيل الإنفاق على الغذاء والسلع الأخرى على مستوى الدولة، وقد تم تقسيم المناطق الي سبعة مناطق رئيسية وهي:

- المنطقة الشرقية: وتشمل طبرق، درنة، الجبل الأخضر، المرج.
- بنغازي: وتشمل بنغازي ومنطقة الحزام سابقا.
- المنطقة الوسطى: وتشمل أجدابيا، الواحات، الكفرة، سرت، الجفرة، مصراتة.
- طرابلس: وتشمل المرقب، طرابلس، الجفارة.
- المنطقة الغربية: وتشمل مناطق الساحل الغربي، الزاوية، زوارة.
- الجبل الغربي: وتشمل مناطق الجبل الغربي ونالوت.
- المنطقة الجنوبية: وتشمل مناطق سبها، وادي الشاطي، أوباري، مرزق، غات.

وتم استخدام هذا التقسيم بهدف مقارنة معطيات المسح مع المسوحات السابقة 1993، 2003، 2008.

جدول رقم (1) توزيع العينة حسب المناطق الجغرافية

النسبة	عدد العناقيد	حجم العينة *	المناطق
11.9	81	968	المنطقة الشرقية
11.1	75	900	بنغازي
13.9	94	1126	المنطقة الوسطى
35.9	243	2918	طرابلس
11.9	81	970	المنطقة الغربية
7.8	53	631	الجبل الغربي
7.5	51	608	المنطقة الجنوبية
100.0	678	8121	المجموع

* عدد أسر العينة

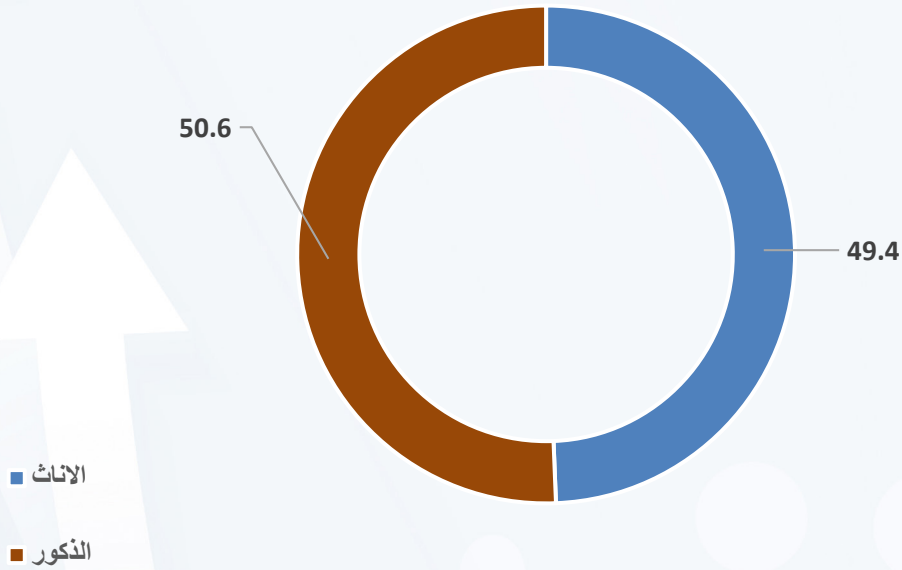
أولاً: أهم النتائج الديمغرافية للمسح

الخصائص الديمغرافية

- نسبة الذكور إلى الإناث

بلغ عدد الأفراد المشمولين في عينة المسح 42514 فرداً، بلغت نسبة الذكور (50.6%) ونسبة الإناث (49.4%) وبلغت نسبة الذكور إلى الإناث 102 ذكراً مقابل كل 100 أنثى.

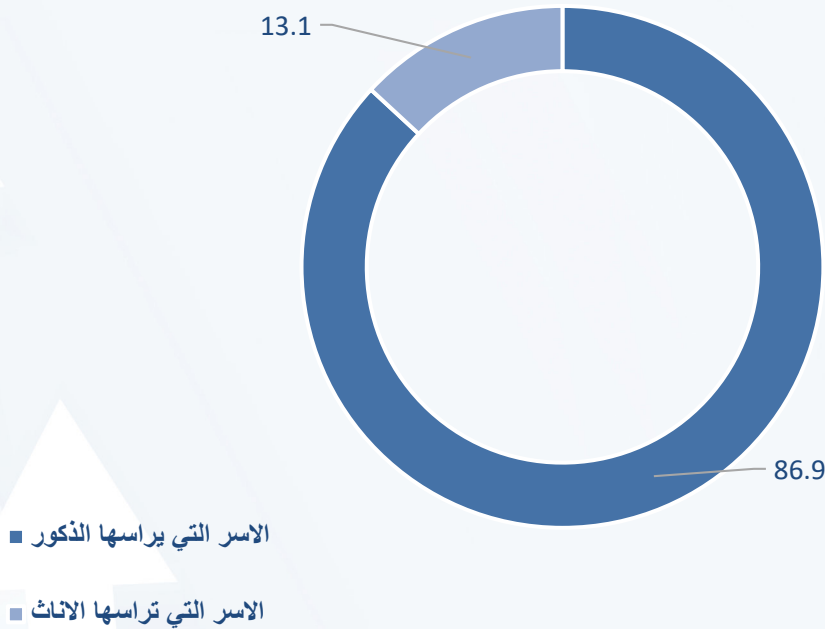
شكل بياني رقم (1) التوزيع النسبي للأفراد حسب الذكور والإناث



- توزيع رؤساء الأسر

بلغ متوسط عدد أفراد الأسرة الليبية 5.2 فرد، وبلغت نسبة الأسر التي يرأسها ذكور (86.9%)، كما بلغت نسبة الأسر التي ترأسها إناث (13.1%) من إجمالي الأسر.

شكل بياني رقم (2) توزيع رؤساء الأسر



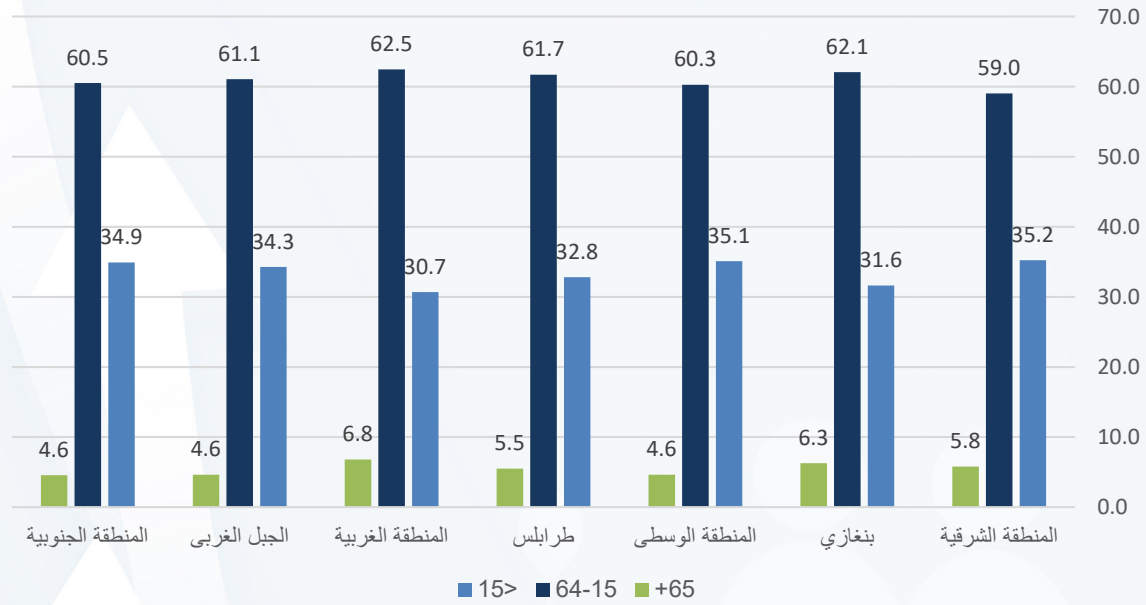
- التوزيع العمري للسكان حسب فئات السن العريضة

تشير نتائج المسح إلى ان الافراد الذين تقل أعمارهم عن 15 سنة يشكلون مانسبته (33.4%) من إجمالي عدد السكان وقد بلغت هذه النسبة في عام 2008 (30.7%) من إجمالي عدد السكان، أما الافراد في عمر ما بين 15 - 64 سنة فقد شكلوا مانسبته (61.1%) من إجمالي عدد السكان ، والجدول رقم (2) يبين التوزيع النسبي للسكان حسب فئات السن العريضة والمناطق من واقع نتائج المسح.

جدول رقم (2) التوزيع العمري للأفراد حسب فئات السن العريضة

المناطق	أقل من 15	64 - 15	+65
المنطقة الشرقية	35.2	59.0	5.8
بنغازي	31.6	62.1	6.3
المنطقة الوسطى	35.1	60.3	4.6
طرابلس	32.8	61.7	5.5
المنطقة الغربية	30.7	62.5	6.8
الجبل الغربي	34.3	61.1	4.6
المنطقة الجنوبية	34.9	60.5	4.6
المجموع	33.4	61.1	5.5

شكل بياني رقم (3) التوزيع العمري للأفراد حسب فئات السن العريضة



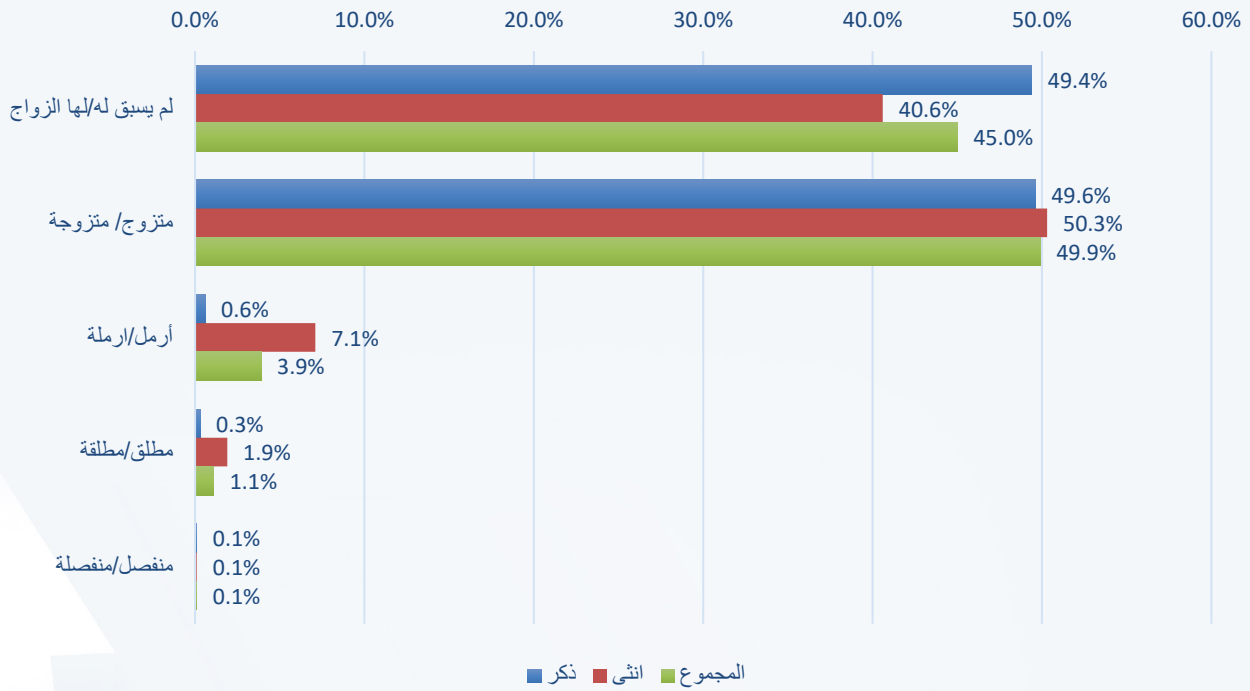
- الحالة الزوجية

أظهرت نتائج المسح أن الأفراد الذين بلغت أعمارهم (15) سنة فما فوق ولم يسبق لهم الزواج يشكلون ما نسبته (45.0%) من مجموع أفراد هذه الفئة ، وترتفع هذه النسبة بين الذكور لتصل إلى (49.4%) ، أما المتزوجون فقد شكلوا ما نسبته (49.9%) من إجمالي الأفراد 15 سنة فما فوق، أما المطلقون فقد شكلوا نسبة قدرها (1.1%) ، وشكل الأرامل نسبة بلغت (3.9%) من إجمالي الأفراد 15 سنة فما فوق ومن الملاحظ أن نسبة الأرامل بين الإناث ترتفع لتصل إلى (7.1%) في حين تنخفض بين الذكور إلى (0.6%).

جدول رقم (3) التوزيع النسبي للأفراد ممن أعمارهم (15 سنة فما فوق) حسب الحالة الزوجية

الحالة الزوجية	الذكور	الإناث	المجموع
لم يسبق له / لها الزواج	49.4	40.6	45.0
متزوج / متزوجة	49.6	50.3	49.9
أرمل / ارملة	0.6	7.1	3.9
مطلق / مطلقة	0.3	1.9	1.1
منفصل / منفصلة	0.1	0.1	0.1
المجموع	100.0	100.0	100.0

شكل بياني رقم (4) التوزيع النسبي للأفراد ممن أعمارهم (15 سنة فما فوق) حسب الحالة الزوجية



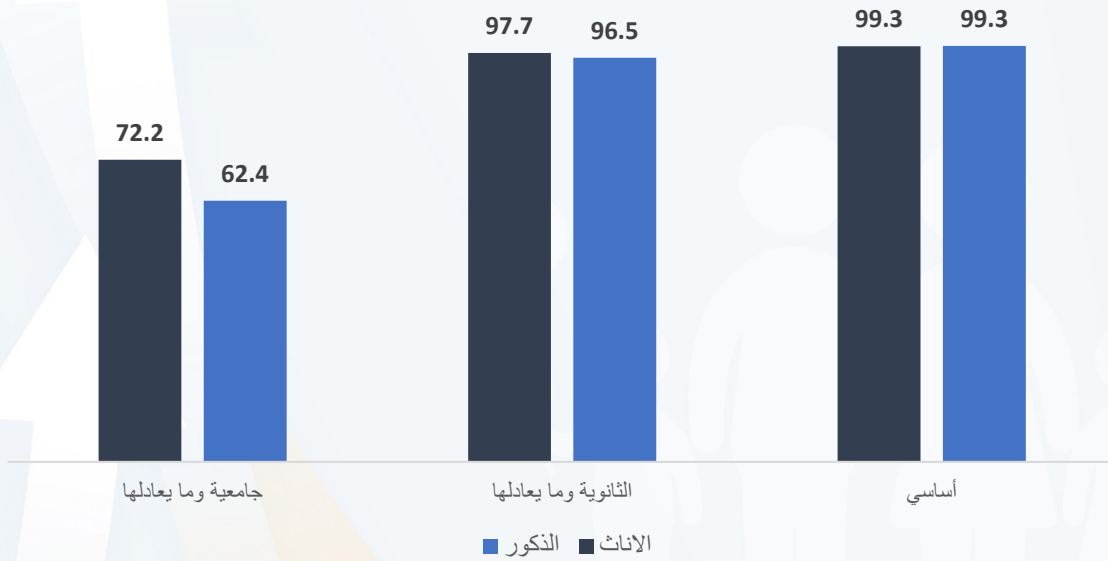
- الإلتحاق المدرسي

تشير نتائج المسح إلى أن معدلات الإلتحاق بمرحلة التعليم الأساسي للعام الدراسي 2021-2022م كانت متساوية بين الذكور والإناث وكانت في حدود (99.3%)، أما معدل الإلتحاق بالمرحلة الثانوية وما يعادلها فكان (97.1%) وكان معدل الإلتحاق بين الذكور (96.5%) بينما كان معدل الإلتحاق بين الإناث (97.7%)، وفيما يخص معدل الإلتحاق بالتعليم العالي (المرحلة الجامعية وما يعادلها) فكان في حدود (66.6%) ويرتفع المعدل بين الإناث إلى (72.2%)، بينما ينخفض بين الذكور إلى (62.4%) والجدول التلخيصي رقم (4) يبين توزيع معدلات الإلتحاق للعام الدراسي 2022/2021م حسب المرحلة التعليمية والجنس.

**جدول رقم (4) معدلات الالتحاق للعام الدراسي 2022/2021م
حسب المرحلة التعليمية**

المرحلة التعليمية	الذكور	الاناث	المجموع
أساسي	99.3	99.3	99.3
الثانوية وما يعادلها	96.5	97.7	97.1
جامعية وما يعادلها	62.4	72.2	66.6

**شكل بياني رقم (5) توزيع معدلات الالتحاق للعام الدراسي 2022/2021م
حسب المرحلة التعليمية**



خصائص القوى العاملة

القوى البشرية

تشير نتائج المسح إلى أن معدل مساهمة القوة البشرية بالنشاط الاقتصادي بلغت (51.9%) من إجمالي عدد الأفراد الذين بلغت أعمارهم 15 سنة فما فوق وبلغ نسبة المشتغلين (84.5%) من إجمالي العاملين اقتصادياً وبذلك يكون معدل البطالة (15.5%) ويتوزع السكان اقتصادياً كما يلي:

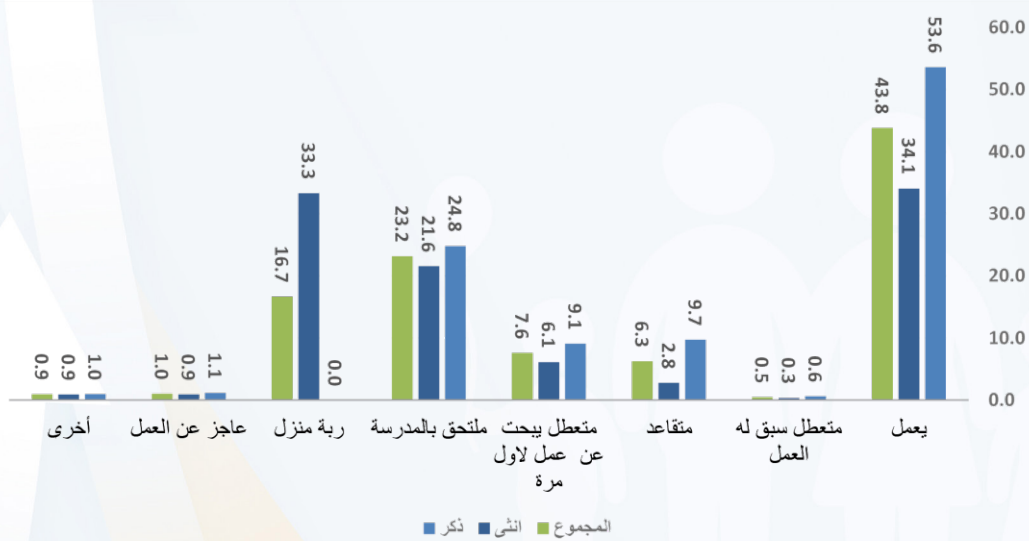
- يعمل باجر لحساب الغير يشكلون نسبة (92.9%) من إجمالي الأفراد 15 سنة فما فوق العاملين اقتصادياً.
 - العاملون لحساب أنفسهم يشكلون نسبة (7.3%) من إجمالي الأفراد 15 سنة فما فوق العاملين اقتصادياً.
 - أصحاب العمل يشكلون نسبة (0.4%) من إجمالي عدد الأفراد 15 سنة فما فوق العاملين اقتصادياً.
 - إجمالي المشتغلين فعلاً يشكلون نسبة (43.8%) من إجمالي عدد الأفراد 15 سنة فما فوق.
 - متعطلون يبحثون عن عمل لأول مرة يشكلون نسبة (7.6%) من إجمالي عدد الأفراد 15 سنة فما فوق.
 - متعطلون سبق لهم العمل يشكلون نسبة (0.5%) من إجمالي عدد الأفراد 15 سنة فما فوق.
- أما الأفراد غير العاملين اقتصادياً من مجموع الأفراد الذين بلغت أعمارهم 15 سنة فما فوق فقد شكلوا في الإجمالي نسبة (48.1%) يتوزعون حسب الحالة العملية على النحو التالي:-

- الطلبة المتفرغون للدراسة ويشكلون نسبة (23.2%) من إجمالي عدد الأفراد 15 سنة فما فوق.
- ربات البيوت المتفرغات لأعمال المنزل ويشكلون نسبة (16.7%) من إجمالي عدد الأفراد 15 سنة فما فوق.
- المتقاعدون ويشكلون نسبة (6.3%) من إجمالي عدد الأفراد 15 سنة فما فوق.
- فئات أخرى تشمل العجزة يشكلون نسبة (1.9%) من إجمالي عدد الأفراد 15 سنة فما فوق.
- العاملون بالقطاع العام يشكلوا ما نسبته (88.9%) مقابل (11.1%) للقطاع الخاص.

جدول رقم (5) التوزيع النسبي للأفراد الذين تبلغ أعمارهم (15 سنة فأكثر)
حسب توزيعات القوى البشرية

فئات العمر	غير العاملين اقتصاديا				العاملون اقتصاديا			
	أخرى	عاجز عن العمل	ربة منزل	ملتحق بالمدرسة	متقاعد	متعطّل سبق له العمل	يبحث عن عمل لأول مرة	يعمل
19-15	0.6	0.5	0.5	95.1	0.0	0.0	2.3	1.0
24-20	1.5	1.0	4.1	61.8	0.0	0.3	19.1	12.2
29-25	1.1	1.4	12.2	11.7	0.0	0.2	32.0	41.4
34-30	1.2	1.1	19.8	2.0	0.1	0.7	17.2	57.9
39-35	0.8	0.9	21.7	0.4	0.2	0.7	7.5	67.8
44-40	0.6	1.0	20.1	0.1	0.4	0.6	3.2	74.0
49-45	0.8	1.0	18.9	0.1	0.8	0.7	1.9	75.8
54-50	0.8	0.8	21.0	0.0	2.3	0.8	1.2	73.1
59-55	0.7	0.8	23.5	0.0	6.8	0.8	0.6	66.8
64-60	1.4	0.7	29.1	0.0	23.8	0.5	0.0	44.5
65+	1.4	2.5	36.9	0.0	51.9	0.4	0.0	6.9
المجموع	0.9	1.0	16.7	23.2	6.3	0.5	7.6	43.8

شكل بياني رقم (6) التوزيع النسبي للأفراد الذين تبلغ أعمارهم (15 سنة فأكثر) حسب
توزيعات القوى البشرية



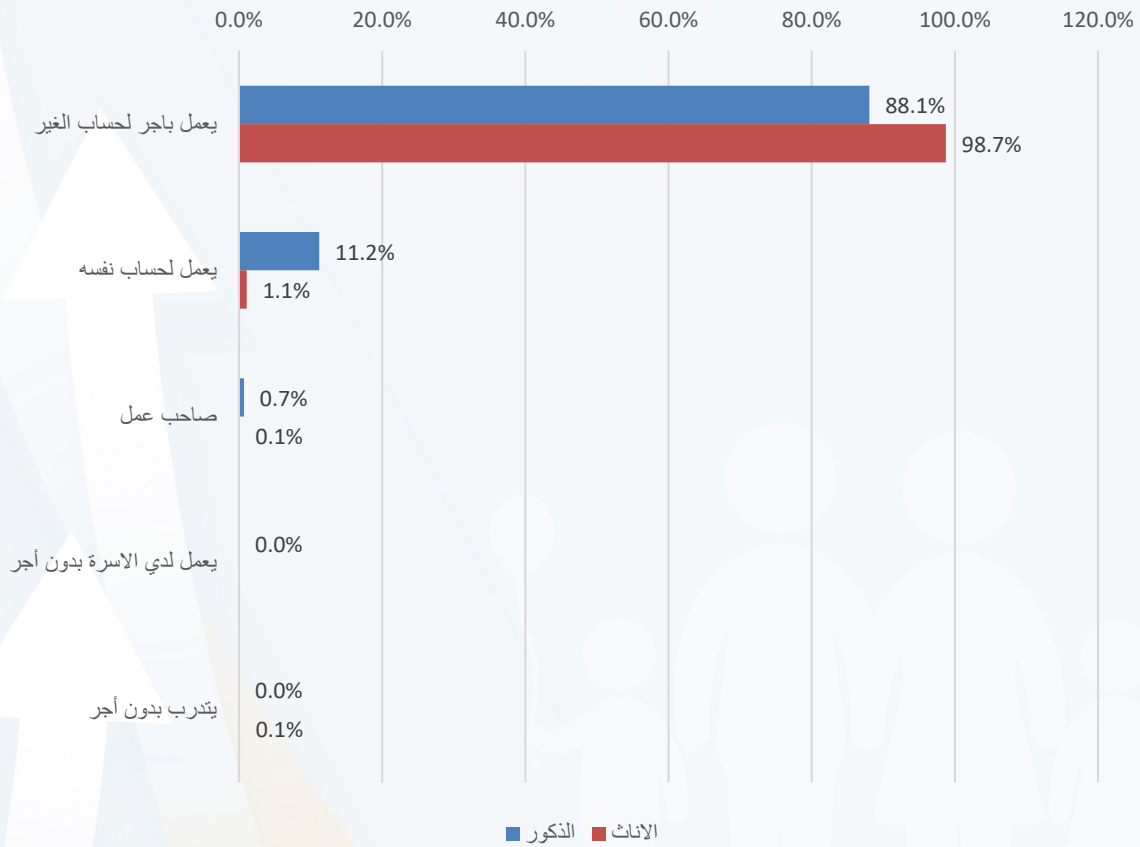
جدول رقم (6) التوزيع النسبي للأفراد العاملين الذين تبلغ أعمارهم (15 سنة فأكثر)

حسب الحالة العملية

المجموع	الاناث	الذكور	الحالة العملية
92.2	98.7	88.1	يعمل باجر لحساب الغير
7.3	1.1	11.2	يعمل لحساب نفسه
0.4	0.1	0.7	صاحب عمل
0.0	0.0	0.0	يعمل لدي الاسرة بدون أجر
0.1	0.1	0.0	يتدرب بدون أجر
100.0	100.0	100.0	المجموع

شكل بياني رقم (7) التوزيع النسبي للأفراد العاملين الذين تبلغ أعمارهم

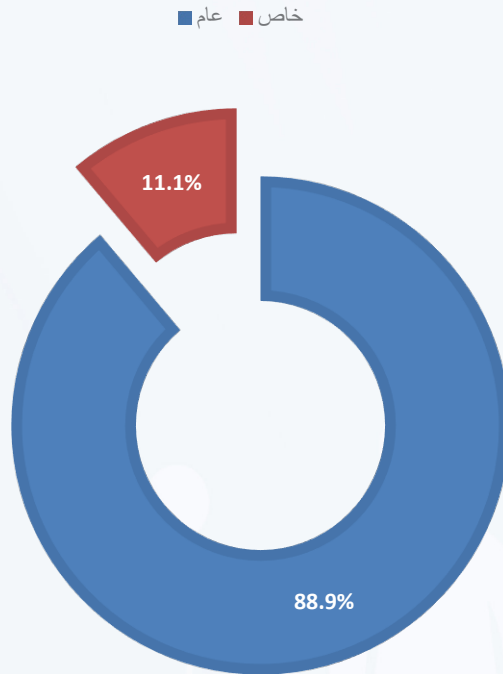
(15 سنة فأكثر) حسب الحالة العملية



جدول رقم (7) التوزيع النسبي للعاملين حسب نوع القطاع الذي يعملون فيه

نوع القطاع	الذكور	الإناث	المجموع
عام	84.1	96.4	88.9
خاص	15.9	3.6	11.1
المجموع	100.0	100.0	100.0

شكل بياني رقم (8) التوزيع النسبي للعاملين حسب نوع القطاع الذي يعملون فيه



الخصائص الصحية

- الأمراض المزمنة

اهتم المسح بدراسة مدى انتشار الأمراض المزمنة بين الأسر ، ولقد تبين أن الإناث يعانون بصفة أكبر من هذه الأمراض حيث بلغت نسبة اللاتي يعانوا على الأقل من مرض مزمن واحد (9.5%) مقارنةً بالذكور التي بلغت نسبة الإصابة بينهم إلى (8.5%) بينما يتبين من الجدول رقم (8) أن الأمراض المزمنة تنتشر وبشكل كبير بين الأفراد الذين بلغوا العمر 60 سنة أو تجاوزوه لتصل إلى أكثر من (47.2%) ممن يعانوا على الأقل من مرض مزمن واحد .

أيضا تبين أن النساء اللاتي يعانوا من مرضين مزمنين على الأقل كانت نسبتهم (3.1%) أما الذكور فكانت نسبة الإصابة بينهم (2.3%).

جدول رقم (8) نسبة الأفراد الذين يعانون من مرض مزمن واحد على الأقل

ومن يعانون من مرضين على الأقل

الخصائص الديمغرافية	% من يعانون على الأقل من مرض مزمن واحد	% من يعانون من مرضين مزمنين
الذكور	8.5	2.3
الاناث	9.5	3.1
4-0	1.0	0.1
9-5	1.7	0.1
19-10	2.2	0.1
29-20	2.3	0.2
39-30	3.7	0.3
49-40	9.3	1.8
59-50	19.6	5.4
60+	47.2	20.1
المجموع	9.0	2.7

كما يوضح الجدول (9) أن أكثر الأمراض شيوعاً هو مرض ضغط الدم (35.0%) ثم مرض السكري (30.2%) ، ثم أمراض الربو والقلب ، وعند دراسة مستويات انتشار الأمراض حسب الجنس نلاحظ ارتفاع نسب الإصابة بين الإناث مقارنة بالذكور وقد يرجع ذلك الى ما تتعرض له النساء أثناء عمليات الحمل والولادة والأعمال المنزلية.

جدول رقم (9) التوزيع النسبي لأهم الأمراض المزمنة حسب انتشارها بين افراد العينة

ر.م	نوع المرض المزمن	النسبة	ر.م	نوع المرض المزمن	النسبة
1	مرض ضغط الدم	35.0	12	أمراض الكلي	1.3
2	مرض السكري	30.2	13	قرحة المعدة	1.3
3	الربو	4.3	14	خمول في الغدة الدرقية (من غير السرطان)	1.2
4	أمراض القلب	3.9	15	مرض في الرئة مزمن	1.2
5	مرض عقلي	3.7	16	جلطة المخ	1.1
6	أمراض المفاصل (الروماتيزم)	3.3	17	مشاكل كبيرة في الجلد	1.1
7	المياه الزرقاء (ارتفاع ضغط العين)	2.2	18	تنشيط في الغدة الدرقية (من غير السرطان)	0.9
8	ألم مزمن في الظهر/ مشاكل في الحبل الشوكي	2.1	19	صداع مزمن	0.5
9	أعتام عدسة العين	1.8	20	الأنيميا (فقر الدم)	0.5
10	السرطان	1.7	21	البروستاتة	0.4
11	الصرع	1.4	22	كولسترول عالي	0.3

- الصعوبات الوظيفية (الإعاقة)

ومن خلال المسح تم سؤال السكان الذين أعمارهم (5 سنوات فما فوق) والذين يعانون من وجود أي نوع من الصعوبات الوظيفية لدى أي منهم والتي تُعرف على أنها تحد من القدرة على ممارسة أوجه الحياة اليومية بالشكل المعتاد مقارنة بشخص عادي في نفس السن والنوع ، وهل تؤثر على نشاط الفرد بشكل بسيط أو متوسط أو شديد في مجال النظر أو السمع أو المشي أو الصعود أو التذكر والتركيز أو العناية الشخصية أو التواصل.

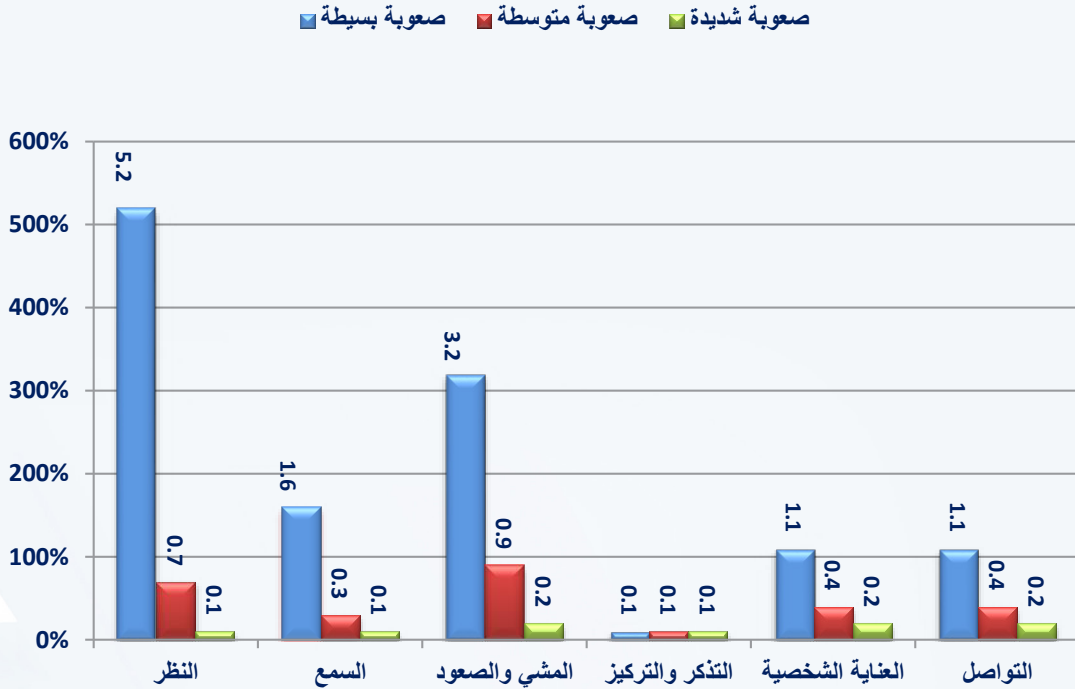
وقد أظهرت النتائج أن (6.0%) من الافراد يعانون من صعوبة في النظر منهم (5.2%) صعوبة بسيطة ، (0.7%) صعوبة متوسطة ، (0.1%) صعوبة شديدة ، وان (4.3%) من الافراد يعانون من صعوبة المشي والصعود منهم (3.2%) صعوبتهم بسيطة والجدول التالي يوضح أنواع الصعوبات الوظيفية وبشدة كل منها.

جدول رقم (10) الصعوبات الوظيفية للأفراد ممن أعمارهم (5 سنوات فأكثر) حسب

نوع الصعوبة ودرجتها

نوع الصعوبة	النظر	السمع	المشي والصعود	التذكر والتركيز	العناية الشخصية	التواصل
صعوبة بسيطة	5.2	1.6	3.2	0.1	1.1	1.1
صعوبة متوسطة	0.7	0.3	0.9	0.1	0.4	0.4
صعوبة شديدة	0.1	0.1	0.2	0.1	0.2	0.2

شكل بياني رقم (9) التوزيع النسبي للأفراد ممن أعمارهم (5 سنوات فأكثر) حسب نوع الصعوبة ودرجتها



كما تبين نتائج المسح أن نسبة من لديهم صعوبة على الأقل في مجال واحد من الستة المجالات (8.5%) ، وتوضح نسب انتشار الاعاقة حسب الفئات العمرية ارتفاع هذه النسب مع تقدم الأفراد في العمر لتصل الى (26.6%) في الفئة العمرية 60-64 سنة ، والي نسبة (37.2%) في الفئة العمرية 65-69 سنة ، وبنسبة (56.6%) في الفئة العمرية 70 سنة فأكثر.

أما الأفراد الذين لديهم صعوبة على الأقل في مجالين من الستة المجالات فان نسبتهم كانت (4.0%) ، وإن اعلى نسبة صعوبة كانت في الفئة العمرية 70 سنة فأكثر.

جدول رقم (11) معدل انتشار الإعاقة للأفراد ممن أعمارهم (5 سنوات فأكثر)

حسب الفئات العمرية

الفئات العمرية	لديهم صعوبة على الأقل في مجال واحد من السنة المجالات	لديهم صعوبة على الأقل في مجالين من السنة المجالات
9-5	4.0	2.0
14-10	4.3	1.8
19-15	3.6	1.4
24-20	3.5	1.6
29-25	4.3	1.9
34-30	3.6	1.5
39-35	4.0	1.1
44-40	6.3	2.1
49-45	9.0	2.7
54-50	13.3	4.1
59-55	17.1	6.3
64-60	26.6	11.6
69-65	37.2	17.1
70+	56.6	40.6
المجموع	8.5	4.0

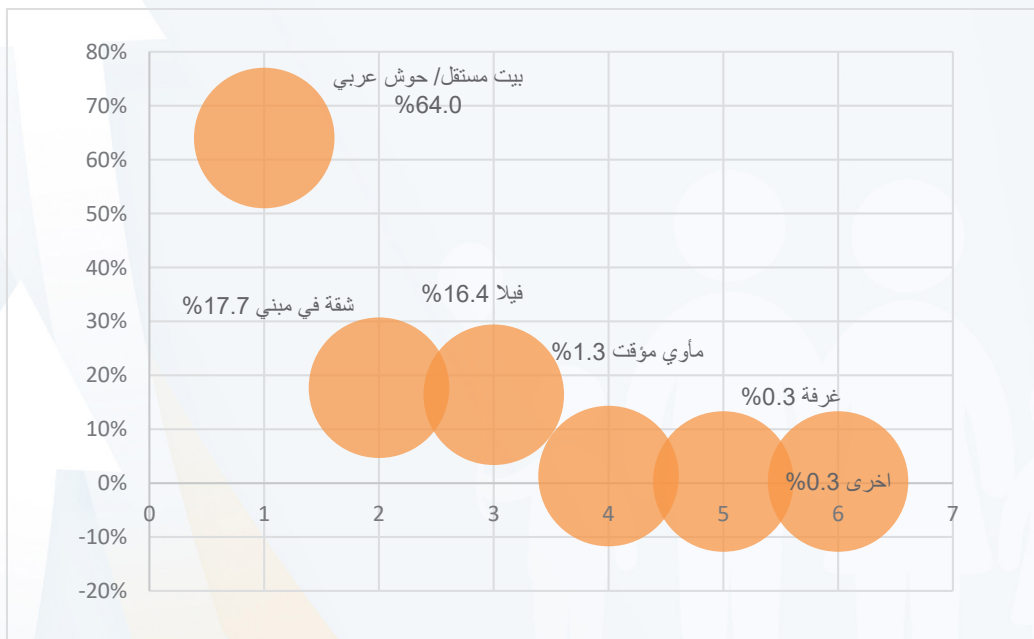
خصائص المسكن

تعيش معظم الأسر في بيت مستقل أو حوش عربي حيث بلغت النسبة حوالي (64.0%) ، وتتنوع النسبة الباقية ما بين فيلا وشقة ، وتمتلك (91.8%) تقريباً من الأسر مسكنها الذي تعيش فيه إما ملكية مطلقة أو مشتركة

جدول رقم (12) نوع الوحدة السكنية التي تقيم بها الأسرة

ر.م	نوع الوحدة	النسبة
1	بيت مستقل / حوش عربي	64.0
2	فيلا	16.4
3	شقة في مبني	17.7
4	غرفة	0.3
5	مأوي مؤقت	1.3
6	اخرى	0.3
	المجموع	100.0

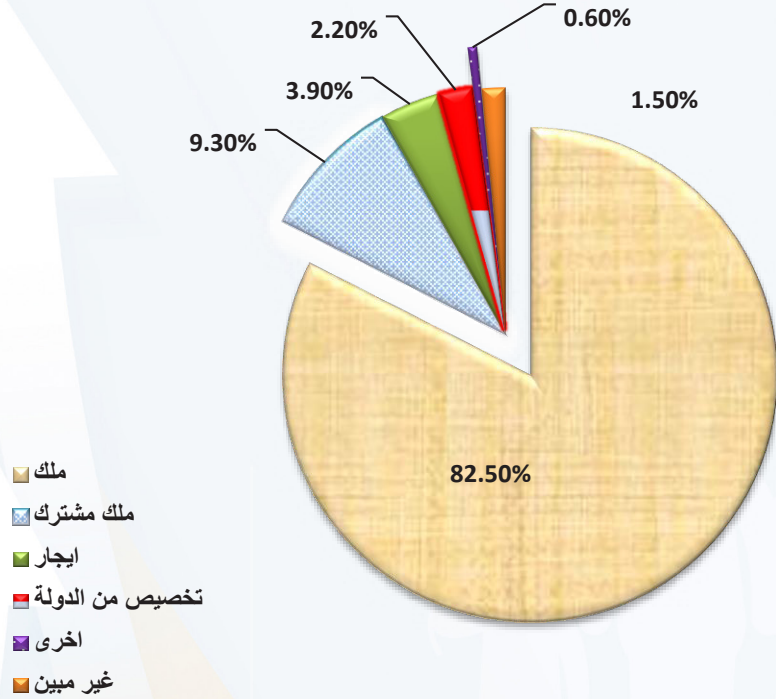
شكل بياني رقم (10) نوع الوحدة السكنية التي تقيم بها الأسرة



جدول رقم (13) نوع ملكية الوحدة السكنية التي تقيم بها الأسر

النسبة	ملكية المسكن	رم
82.5	ملك	1
9.3	ملك مشترك	2
3.9	إيجار	3
2.2	تخصيص من الدولة	4
0.6	اخرى	5
1.5	غير مبين	6
100.0	المجموع	

شكل بياني رقم (11) نوع ملكية المسكن التي تقيم بها الأسرة



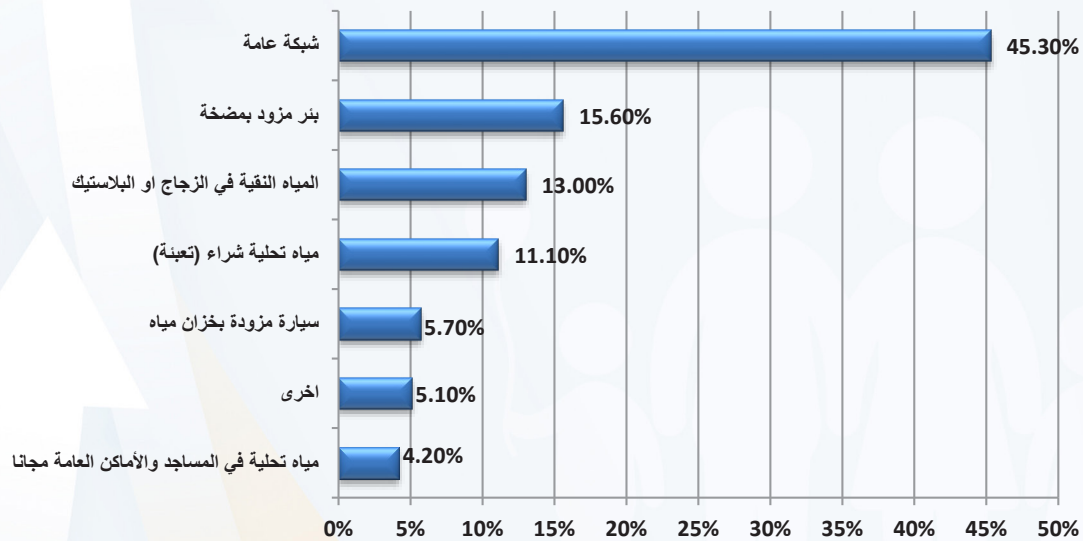
- المصدر الرئيسي لمياه الشرب للأسرة

تعتمد حوالي (45.3%) من الأسر الليبية على الشبكة العامة للمياه كمصدر رئيسي لمياه الشرب ، (15.6%) من الأسر تستخدم بئر مزود بمضخة ، كما تعتمد (13.0%) من الأسر الليبية على المياه النقية في الزجاج أو البلاستيك.

جدول رقم (14) المصدر الرئيسي لمياه الشرب للأسرة

النسبة	المصدر الرئيسي لمياه الشرب للأسرة	ر.م
45.3	شبكة عامة	1
15.6	بئر مزود بمضخة	2
5.7	سيارة مزودة بخزان مياه	3
13.0	المياه النقية في الزجاج او البلاستيك	4
4.2	مياه تحلية في المساجد والأماكن العامة مجاناً	5
11.1	مياه تحلية شراء (تعبئة)	6
5.1	اخرى	7
100.0	المجموع	

شكل بياني رقم (12) المصدر الرئيسي لمياه الشرب للأسرة



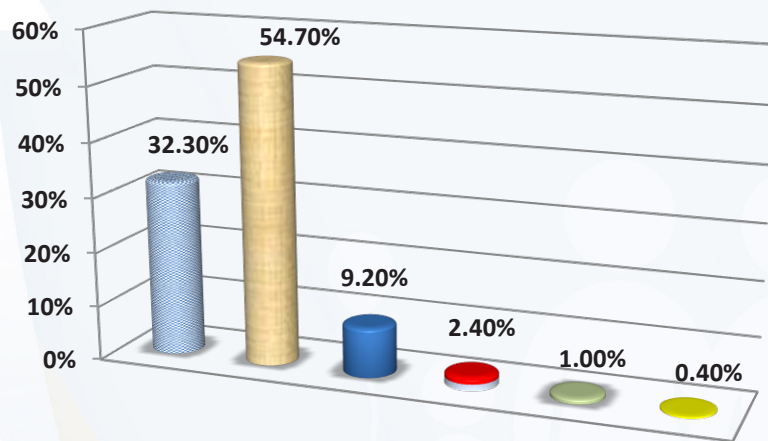
- التخلص من القمامة

وفيما يخص كيفية التخلص من القمامة، تشير البيانات إلى أن حوالي (87.0%) من الأسر تتخلص من القمامة بطريقة آمنة إما عن طريق جامع القمامة أو بإلقائها في المكان المخصص، كما موضح بالجدول التالي:

جدول رقم (15) كيفية التخلص من القمامة لدى الأسرة

النسبة	التخلص من القمامة	ر.م
32.3	عن طريق جامع القمامة	1
54.7	بالقائها في مكان مخصص	2
9.2	بحرقها	3
2.4	بالقائها في الشارع	4
1.0	اخرى	5
0.4	غير مبين	6
100.0	المجموع	

شكل بياني رقم (13) كيفية التخلص من القمامة لدى الأسرة



غير مبين اخرى بالقائها في الشارع بحرقها بالقائها في مكان مخصص عن طريق جامع القمامة

ثانيا : أهم نتائج بيانات الانفاق الاسري

نستعرض في هذا الجزء من التقرير المؤشرات المتعلقة بانفاق الفرد والاسرة حسب ابواب الانفاق الرئيسية وحسب التصنيف الدولي للاستهلاك الفردي حسب الغرض، ومؤشرات نسب الانفاق الاسري حسب بنود الانفاق، ومؤشرات الدخل حسب اقسام الدخل.

1- انفاق الاسرة حسب ابواب الانفاق الرئيسية

اظهرت نتائج المسح الاقتصادي والاجتماعي (الانفاق الاسري) لعام 2023 ميلادية، ان اجمالي متوسط انفاق الاسرة الشهري على جميع السلع والخدمات بلغ 3094.5 دينار لبيبي ، منها 1250.5 دينار على المواد الغذائية وهو ما يشكل نسبة (40.4%) من اجمالي انفاق الاسرة، ياتي في المرتبة الثانية من حيث الانفاق انفاق الاسرة على المسكن والذي بلغ 739.25 دينار في الشهر وهو ما يشكل نسبة (23.89%) من اجمالي انفاق الاسرة الشهري، وحاز انفاق الاسرة على الملابس والاحذية المرتبة الثالثة من حيث قيمة الانفاق فقد بلغ متوسط ما تنفقه الاسرة على الملابس والاحذية 321.16 دينار في الشهر، وهو ما يشكل نسبة (10.38%) من اجمالي انفاق الاسرة الشهري، وبينت النتائج ان 157.24 دينار متوسط ما تنفقه الاسرة في الشهر على الاثاث وهو ما يشكل (5.08%) من اجمالي متوسط انفاق الاسرة الشهري، وجاء ترتيب انفاق الاسرة على التعليم في المرتبة الخامسة فقد بلغ متوسط قيمة ما تنفقه الاسرة على التعليم في الشهر 126.23 دينار يشكل (4.08%) من اجمالي انفاقها، وتظهر النتائج ان متوسط ماتنفقه الاسرة على الصحة بلغ 125.05 دينار يشكل (4.04%) من اجمالي انفاقها، وكان لانفاق الاسرة على الاتصالات جزء لا باس به فقد بلغ 124.78 دينار في الشهر يشكل نسبة (4.03%) من اجمالي انفاقها، وشكلت نسبة انفاق الاسرة على النقل (3.67%) من اجمالي انفاقها. وتنفق الاسرة في المتوسط على باقي بنود الانفاق وهي

(السلع والخدمات الأخرى، والترفيه والثقافة، والمطاعم والفنادق، والسجائر والتبغ) ما قيمته 136.78 دينار في الشهر أي ما يشكل 4.42% من إجمالي انفاق الأسرة الشهري.

ومن هذه البيانات يتضح أن متوسط انفاق الأسرة السنوي على جميع السلع والخدمات بلغ 37134.12 دينارًا ليبي، منها 15006.48 دينار يتم إنفاقه على المواد الغذائية و 8871.00 دينار على المسكن و 3853.92 دينار على الملابس والأحذية، وتنفق الأسرة 1886.88 دينار على الأثاث، وتنفق الأسرة 1514.76 دينار على التعليم في السنة، كما تنفق الأسرة قيمة 1500.60 دينار على الصحة.

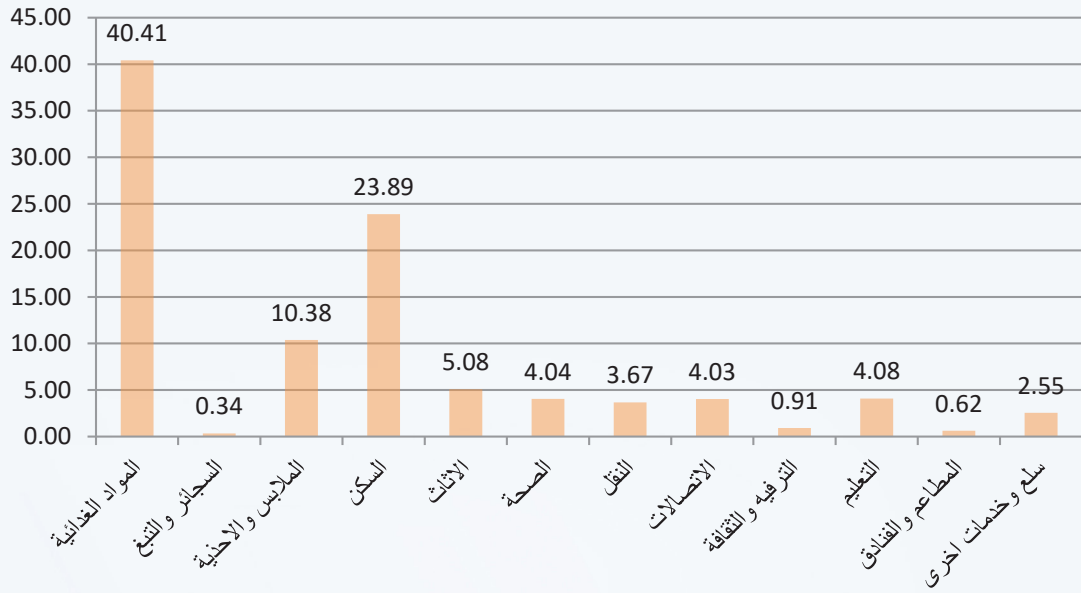
والجدول التالي يبين التوزيع العددي لمتوسط انفاق الأسرة الشهري والسنوي ونسبة الانفاق حسب أبواب الانفاق الرئيسية، كما أن الرسم البياني يوضح الصورة لنسبة الانفاق حسب أبواب الانفاق الرئيسية.

جدول رقم (16) توزيع متوسط قيمة انفاق الاسرة الشهري والسنوي ونسبة

الانفاق حسب ابواب الانفاق الرئيسية

النسبة من اجمالي الانفاق	متوسط انفاق الاسرة بالدينار		ابواب الانفاق	الدليل
	السنوي	الشهري		
40.41	15006.48	1250.54	المواد الغذائية	01
0.34	125.64	10.47	السجائر والتبغ	02
10.38	3853.92	321.16	الملابس والاحذية	03
23.89	8871.00	739.25	السكن	04
5.08	1886.88	157.24	الاثاث	05
4.04	1500.60	125.05	الصحة	06
3.67	1361.76	113.48	النقل	07
4.03	1497.36	124.78	الاتصالات	08
0.91	337.68	28.14	الترفيه والثقافة	09
4.08	1514.76	126.23	التعليم	10
0.62	230.28	19.19	المطاعم والفنادق	11
2.55	947.76	78.98	سلع وخدمات اخرى	12
100.00	37134.12	3094.51	المجموع	

شكل بياني رقم (14) التوزيع النسبي لانفاق الاسرة حسب ابواب الانفاق الرئيسية



2- انفاق الفرد حسب ابواب الانفاق الرئيسية

اظهرت نتائج المسح ان متوسط انفاق الفرد بلغ 595.09 دينار في الشهر، منها 240.49 دينار ينفقها الفرد على المواد الغذائية، وينفق الفرد في المتوسط 142.16 دينار في الشهر على السكن، تاتي في المرتبة الثالثة انفاق الفرد على الملابس والاحذية اذ تبين ان متوسط انفاق الفرد على الملابس والاحذية 61.76 دينار في الشهر، ويحتل انفاق الفرد على الاتااث المرتبة الرابعة في ابواب الانفاق اذ بلغ انفاق الفرد على الاتااث 30.24 دينار في الشهر، وينفق الفرد في المتوسط على التعليم 24.28 دينار في الشهر، وينفق الفرد في المتوسط 24.05 دينار على الصحة، كما تشير النتائج ان الفرد ينفق على الاتصالات في المتوسط 23.99 دينار في الشهر، والجدول التالي يبين توزيع متوسط قيمة انفاق الفرد الشهري والسنوي ونسبة الانفاق حسب ابواب الانفاق الرئيسية.

جدول رقم (17) توزيع متوسط قيمة انفاق الفرد الشهري والسنوي ونسبة الانفاق

حسب ابواب الانفاق الرئيسية

النسبة من إجمالي الانفاق	متوسط انفاق الفرد بالدينار		ابواب الانفاق	الدليل
	السنوي	الشهري		
40.41	2885.88	240.49	المواد الغذائية	01
0.34	24.12	2.01	السجائر والتبغ	02
10.38	741.12	61.76	الملابس والاحذية	03
23.89	1705.92	142.16	السكن	04
5.08	362.88	30.24	الاثاث	05
4.04	288.6	24.05	الصحة	06
3.67	261.84	21.82	النقل	07
4.03	287.88	23.99	الاتصالات	08
0.91	64.92	5.41	الترفيه والثقافة	09
4.08	291.36	24.28	التعليم	10
0.62	44.28	3.69	المطاعم والفنادق	11
2.55	182.28	15.19	سلع وخدمات اخرى	12
100.00	7141.08	595.09	المجموع	

3- توزيع انفاق الاسرة على المواد الغذائية حسب بنود الانفاق

اظهرت نتائج المسح ان الاسرة تنفق 285.8 دينار في الشهر على اللحوم وهو ما يشكل (22.85%) من انفاقها على الغذاء وما يشكل (9.23%) من إجمالي انفاقها، وبينت النتائج ان متوسط انفاق الاسرة على الخبز والحبوب في الشهر بلغ 235.34 دينار

وهو ما يشكل (18.82%) من اجمالي انفاق الاسرة على المواد الغذائية، ويشكل (7.61%) من اجمالي انفاق الاسرة على جميع السلع والخدمات في الشهر، وتنفق الاسرة في الشهر 165.40 دينار على الحليب ومشتقاته والبيض وهو ما يشكل (13.23%) من الانفاق على المواد الغذائية، ويشكل (5.34%) من اجمالي انفاق الاسرة. ياتي في المرتبة الرابعة من انفاق الاسرة على المواد الغذائية الانفاق على الخضروات فقد بلغ انفاق الاسرة الشهري على الخضروات 149.37 دينار في الشهر، وهو ما يشكل (11.94%) من انفاق الاسرة على المواد الغذائية وما يشكل (4.83%) من اجمالي انفاق الاسرة الشهري، وتنفق الاسرة في الشهر 95.34 دينار على الزيوت والدهون اي ما يشكل (7.62%) من انفاق الاسرة على المواد الغذائية وما يشكل (3.08%) من اجمالي انفاق الاسرة.

كما بينت النتائج ان الاسرة تنفق ما قيمته 73.86 دينار على الفواكه اي ما يشكل (5.91%) من انفاق الاسرة على المواد الغذائية وهو ما يشكل (2.39%) من اجمالي انفاق الاسرة، واطهرت النتائج ان الاسرة تنفق 54.95 دينار على الاسماك وفواكه البحر وهو ما يشكل (4.39%) من انفاق الاسرة على المواد الغذائية وما يشكل (1.78%) من اجمالي الانفاق، ياتي في المرتبة التالية انفاق الاسرة على السكريات والحلويات والذي بلغ 53.29 دينار في الشهر اي ما يشكل (4.26%) من انفاق الاسرة على المواد الغذائية، وتنفق الاسرة قيمة 51.03 دينار في الشهر على الشاي والبن اي ما يشكل (4.08%) من اتفاتها على المواد الغذائية وما يشكل (1.65%) من اجمالي انفاق الاسرة، اما المشروبات والعصائر فقد بينت نتائج المسح ان الاسرة تنفق ما قيمته 49.33 دينار في الشهر وهو ما يشكل (3.95%) من انفاق الاسرة على المواد الغذائية ويشكل (1.59%) من اجمالي انفاق الاسرة.

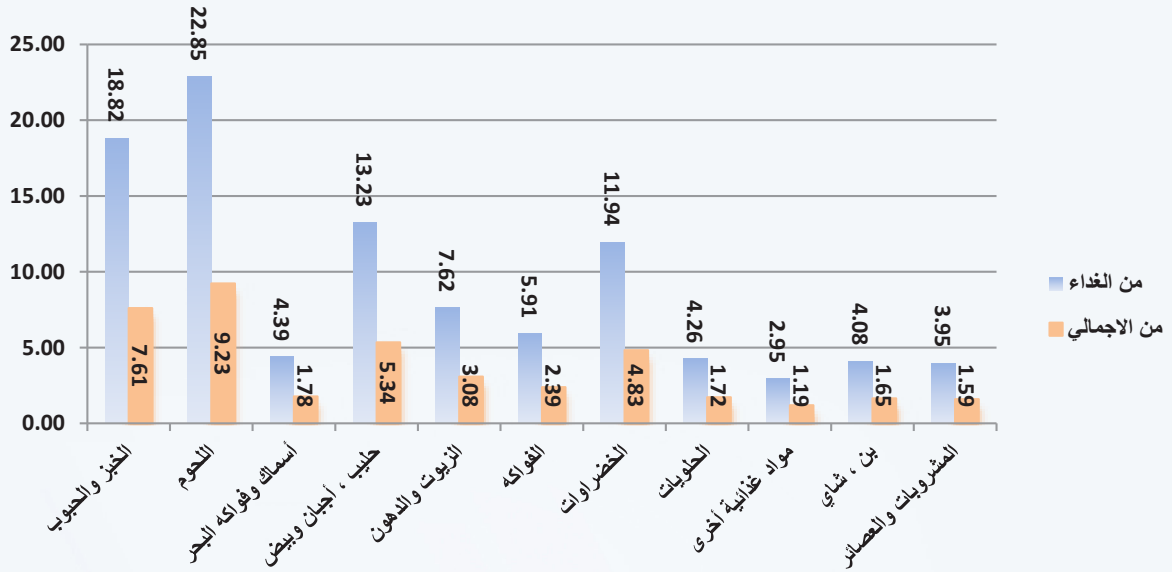
اما المواد الغذائية الاخرى والتي تشمل البهارات والخمائر فقد بلغ متوسط ما تنفقه الاسرة عليها في الشهر 36.86 دينار وهو ما يشكل (2.95%) من انفاق الاسرة على المواد الغذائية ويشكل هذا البند (1.19%) من اجمالي انفاق الاسرة.

والجدول التالي يبين متوسط القيمة الشهرية والسنوية التي تنفقه الاسرة على المواد الغذائية حسب بنود الانفاق، ويوضح الشكل البياني الاهمية النسبية لبنود الانفاق من الغذاء ومن اجمالي الانفاق.

جدول رقم (18) توزيع متوسط الانفاق الاسري على المواد الغذائية حسب بنود الانفاق

النسبة من اجمالي انفاق الاسرة	النسبة من الانفاق على المواد الغذائية	متوسط انفاق الاسرة بالدينار		بنود الانفاق	الدليل
		السنوي	الشهري		
7.61	18.82	2824.08	235.34	الخبز والحبوب	1.1
9.23	22.85	3429.24	285.77	اللحوم	2.1
1.78	4.39	659.40	54.95	أسماك وفواكه البحر	3.1
5.34	13.23	1984.80	165.40	حليب، أجبان وبيض	4.1
3.08	7.62	1144.08	95.34	الزيوت والدهون	5.1
2.39	5.91	886.32	73.86	الفواكه	6.1
4.83	11.94	1792.44	149.37	الخضراوات	7.1
1.72	4.26	639.48	53.29	السكريات والحلويات	8.1
1.19	2.95	442.32	36.86	مواد غذائية أخرى	9.1
1.65	4.08	612.36	51.03	بن، شاي	10.1
1.59	3.95	591.96	49.33	المشروبات والعصائر	11.1
40.41	100.00	15006.48	1250.54	المجموع	

شكل بياني رقم (15) نسبة انفاق الاسرة على الغذاء حسب بنود الانفاق



4- توزيع الانفاق الاسري على الملابس والاحذية حسب بنود الانفاق

اظهرت نتائج المسح ان متوسط انفاق الاسرة الشهري على الملابس والاحذية بلغ 321.16 دينار اي ما يعادل 3853.92 دينار في السنة، وهذا يشكل (10.38%) من اجمالي انفاق الاسرة، وتوزيع انفاق الاسرة على الملابس والاحذية حسب بنود الانفاق يتبين ان الاسرة تنفق 242.94 دينار في الشهر على بند الملابس (الملابس الجاهزة)، وهو ما يشكل (75.64%) من انفاق الاسرة على الملابس والاحذية وما يشكل (7.85%) من اجمالي انفاق الاسرة، تاتي في المرتبة الثانية في هذا الباب انفاق الاسرة على الاحذية والذي بلغ في المتوسط 60.53 دينار في الشهر، اي ما يعادل 726.36 دينار في السنة ويشكل نسبة (18.85%) من انفاق الاسرة على الملابس والاحذية ويشكل (1.96%) من اجمالي انفاق الاسرة.

كما بينت النتائج ان الاسرة تنفق 11.26 دينار في الشهر على مكملات الملابس والتي تتمثل في (اغطية الراس والقفازات والازرار والاحزمة....الخ) والتي يشكل الانفاق عليها نسبة 3.51% من انفاق الاسرة على الملابس والاحذية، ويشكل نسبة 0.36% من اجمالي انفاق الاسرة، تاتي في المرتبة الرابعة من حيث انفاق الاسرة على الملابس والاحذية انفاق الاسرة على تنظيف وتصليح وايجار الملابس والذي بلغ انفاق الاسرة عليه قيمة 4.96 دينار في الشهر اي ما يقارب 59.52 دينار في السنة وتشكل هذه النسبة 1.54% من انفاق الاسرة على الملابس والاحذية وما يعادل نسبة 0.16% من اجمالي انفاق الاسرة.

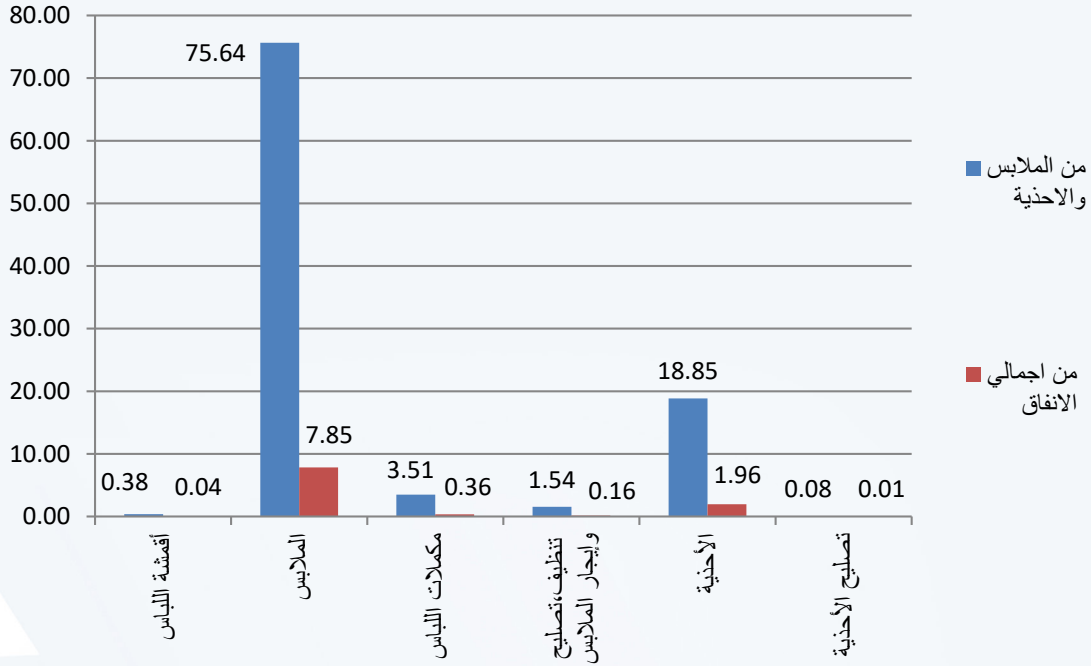
ومن نتائج المسح يتبين ان الاسرة تنفق ما قيمته 1.47 دينار في الشهر على اقمشة الملابس وتصليح الاحذية وهو ما يعادل 17.64 دينار في السنة وبنسبة 0.46% من انفاق الاسرة على الملابس والاحذية، ونسبة 0.05% من اجمالي انفاق الاسرة.

والجدول التالي يبين متوسط لتوزيع انفاق الاسرة الشهري والسنوي على بنود الملابس والاحذية ونسبة الانفاق من بنود الملابس والاحذية ونسبة كل بند من اجمالي الانفاق، كما ان الشكل البياني التالي يبين الاهمية النسبية للانفاق على بنود الملابس والاحذية من انفاق الاسرة على الملابس والاحذية والاهمية النسبية لكل بند من اجمالي انفاق الاسرة.

**جدول رقم (19) توزيع متوسط الانفاق الاسري على الملابس
والاحذية حسب بنود الانفاق**

النسبة من اجمالي انفاق الاسرة	النسبة من الانفاق على الملابس والاحذية	متوسط انفاق الاسرة بالدينار		بنود الانفاق	الدليل
		السنوي	الشهري		
0.04	0.38	14.52	1.21	أقمشة اللباس	1.3
7.85	75.64	2915.28	242.94	الملابس	2.3
0.36	3.51	135.12	11.26	مكملات اللباس	3.3
0.16	1.54	59.52	4.96	تنظيف،تصليح وإيجار الملابس	4.3
1.96	18.85	726.36	60.53	الأحذية	5.3
0.01	0.08	3.12	0.26	تصليح الأحذية	6.3
10.38	100.00	3853.92	321.16	المجموع	

شكل بياني رقم (16) نسبة إنفاق الأسرة على الملابس حسب بنود الانفاق



5- الانفاق الاسري على المسكن

تشير نتائج المسح ان متوسط انفاق الاسرة الشهري على المسكن بلغ 739.25 دينار منها 703.16 دينار قيمة ايجار المسكن الذي تقيم فيه الاسرة، وهذا الرقم يشكل (95.12%) من مصاريف المسكن ويشكل نسبة (22.72%) من اجمالي مصاريف الاسرة المعيشية، وبينت النتائج ان الاسرة تنفق ما يعادل 9.40 دينار في الشهر على صيانة وتصليح المسكن وهو ما يشكل (1.27%) من مصاريف السكن ويشكل ما نسبته (0.30%) من اجمالي مصاريف الاسرة، كما بينت نتائج المسح ان الاسرة تنفق 9.31 دينار في الشهر على تزويد المسكن بالمياه والصرف الصحي، وهذه القيمة تشكل (1.26%) من انفاق الاسرة على المسكن وتشكل (0.30%) من اجمالي انفاق الاسرة على مياه الشرب والاستعمال المنزلي والتي تشمل شراء مياه الشرب بمختلف الطرق وكذلك مصاريف الصرف الصحي.

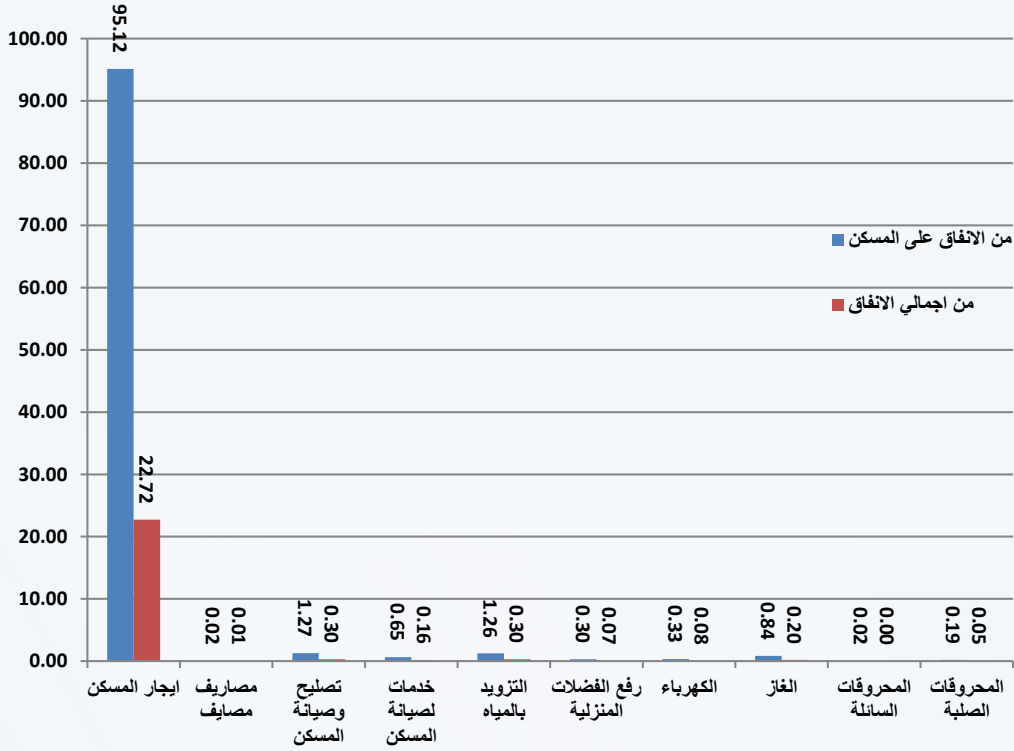
واظهرت نتائج المسح ان مصروفات الاسرة على باقي بنود الانفاق الخاصة بالمسكن لا تتجاوز 17.38 دينار في الشهر وهو ما يشكل (2.35%) من انفاق الاسرة على المسكن ويشكل (0.57%) من اجمالي انفاق الاسرة.

والجدول التالي يبين التوزيع العددي والنسبي للانفاق على المسكن حسب بنود الانفاق

جدول رقم (20) توزيع الانفاق الاسري على المسكن حسب بنود الانفاق

النسبة من اجمالي الانفاق	النسبة من الانفاق على المسكن	متوسط انفاق الاسرة بالدينار		بنود الانفاق	الدليل
		السنوي	الشهري		
22.72	95.12	8437.92	703.16	ايجار المسكن	1.4
0.01	0.02	2.16	0.18	ايجار المصايف	2.4
0.30	1.27	112.80	9.40	تصليح وصيانة المسكن	3.4
0.16	0.65	57.48	4.79	خدمات لصيانة المسكن	4.4
0.30	1.26	111.72	9.31	التزويد بالمياه	5.4
0.07	0.30	26.40	2.20	رفع الفضلات المنزلية	6.4
0.08	0.33	29.28	2.44	مصاريف الكهرباء	7.4
0.20	0.84	74.52	6.21	مصاريف الغاز	8.4
0.00	0.02	1.44	0.12	المحروقات السائلة	9.4
0.05	0.19	17.28	1.44	المحروقات الصلبة	10.4
23.89	100.00	8871.00	739.25	المجموع	

شكل بياني رقم (17) نسبة انفاق الأسرة على المسكن حسب بنود الانفاق



6- انفاق الاسرة على الاثاث حسب بنود الانفاق

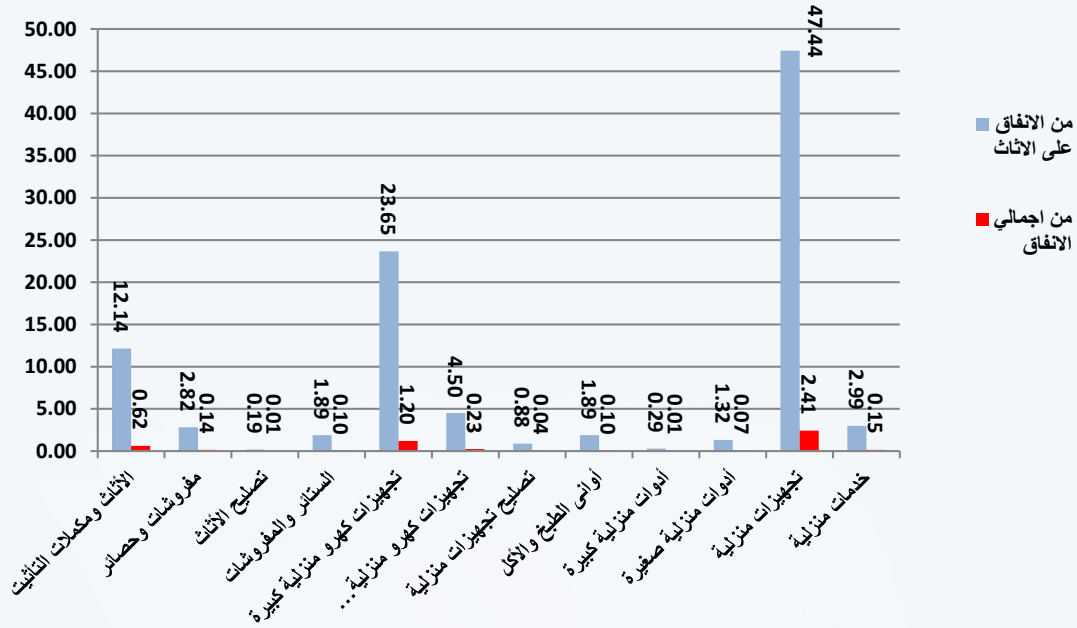
اظهرت نتائج المسح ان متوسط انفاق الاسرة الشهري على الاثاث بلغ 157.24 دينار وهو ما يشكل 5.08% من اجمالي انفاق الاسرة الشهري، وتشير النتائج ان الاسرة تنفق 74.60 دينار في الشهر على التجهيزات المنزلية وهي مواد التنظيف المتعلقة بتنظيف المسكن والاثاث والمكانس والمبيدات الحشرية الخاصة بالمسكن وملطفات الجو وغيرها من التجهيزات الخاصة بالمسكن، وتشكل هذه القيمة 47.44% من انفاق الاسرة على الاثاث المنزلي وتشكل هذه القيمة 2.41% من اجمالي انفاق الاسرة، ومن النتائج يتبين ان الاسرة تنفق 37.19 دينار في الشهر على التجهيزات الكهرومنزلية الكبيرة والتي تتمثل في الثلاجة والغاز ومكيفات الهواء والغسالات وغيرها من التجهيزات الكهرومنزلية، وهذه القيمة تشكل 23.65% من انفاق الاسرة على الاثاث، وهو ما يشكل 1.20% من اجمالي انفاق الاسرة.

والجدول التالي يبين متوسط انفاق الاسرة الشهري والسنوي على بنود الاثاث والنسبة التي يشكلها كل بند من بنود الانفاق على الاثاث وما يشكله من اجمالي انفاق الاسرة.

جدول رقم (21) توزيع متوسط انفاق الاسرة على الاثاث حسب بنود الانفاق

النسبة من اجمالي الانفاق	النسبة من الانفاق على الاثاث	متوسط انفاق الاسرة بالدينار		بنود الانفاق	الدليل
		السنوي	الشهري		
0.62	12.14	229.08	19.09	الاثاث ومكملات التاثيث	1.5
0.14	2.82	53.16	4.43	المفروشات والحصائر	2.5
0.01	0.19	3.60	0.30	تصليح الاثاث	3.5
0.10	1.89	35.64	2.97	الستائر والمفروشات	4.5
1.20	23.65	446.28	37.19	تجهيزات كهرومنزلية كبيرة	5.5
0.23	4.50	84.84	7.07	تجهيزات كهرومنزلية صغيرة	6.5
0.04	0.88	16.56	1.38	تصليح تجهيزات منزلية	7.5
0.10	1.89	35.64	2.97	أواني الطبخ والاكل	8.7
0.01	0.29	5.52	0.46	ادوات منزلية كبيرة	9.5
0.07	1.32	24.96	2.08	ادوات منزلية صغيرة	10.5
2.41	47.44	895.20	74.60	تجهيزات منزلية	11.5
0.15	2.99	56.40	4.70	خدمات منزلية	12.5
5.08	100.00	1886.88	157.24	المجموع	

شكل بياني رقم (18) نسبة انفاق الاسرة على الأثاث حسب بنود الانفاق



7- انفاق الاسرة على الصحة حسب بنود الانفاق

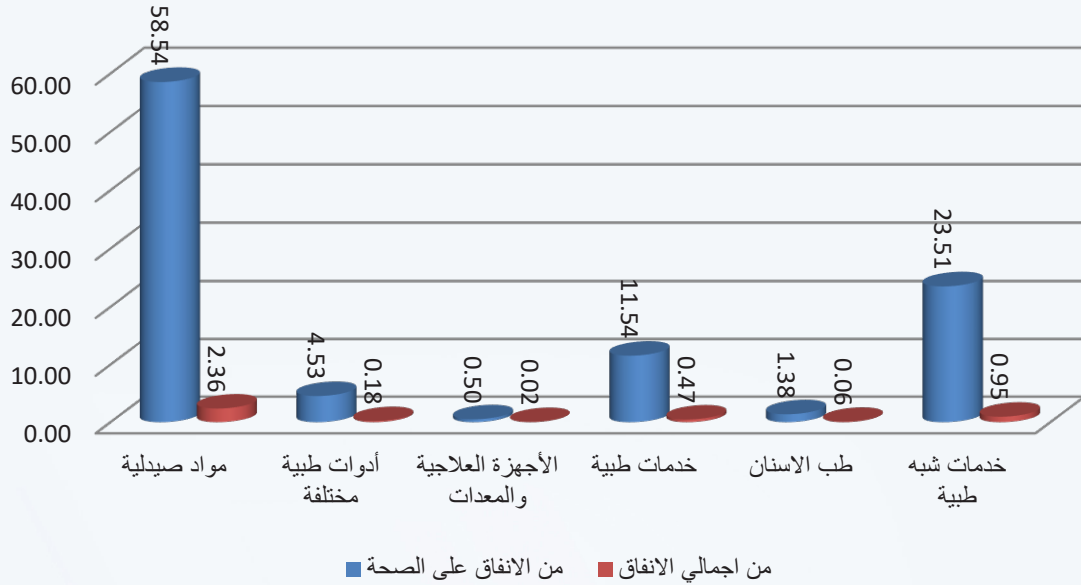
تبين نتائج المسح ان متوسط انفاق الاسرة على الصحة بلغ 125.05 دينار في الشهر يشكل نسبة (4.04%) من اجمالي انفاق الاسرة، وحسب بنود الانفاق على الصحة انفقت الاسرة في المتوسط قيمة 73.20 دينار على المواد الصحية (الادوية) وهو ما يشكل (58.54%) من النفقات الصحية ويشكل (2.36%) من اجمالي الانفاق، وتحتل المرتبة الثانية من حيث الانفاق على الصحة الانفاق على الخدمات تشبه الطبية والتي تتمثل في التحاليل الطبية والتصوير بالاشعة والعمليات الجراحية والايواء وغيرها من الخدمات تشبه الطبية، اذ تبين ان متوسط انفاق الاسرة على الخدمات تشبه الطبية 29.40 دينار في الشهر وهذا يشكل (23.51%) من انفاق الاسرة على الصحة ويشكل (0.95%) من اجمالي انفاق الاسرة، ياتي في المرتبة الثالثة من بنود الانفاق على الصحة الانفاق على الخدمات الطبية والمتمثلة في اجور الكشف ومصاريف الولادة، اذ تبين ان متوسط انفاق الاسرة الشهري على الخدمات الطبية بلغ 14.43 دينار يشكل (11.54%) من الانفاق على الصحة ويشكل (0.47%) من اجمالي انفاق الاسرة.

وتنفق الاسرة على باقي بنود الانفاق على الصحة ما قيمته 8.02 دينار في الشهر وهذا يشكل (6.41%) من الانفاق على الصحة ويشكل (0.26%) من اجمالي انفاق الاسرة. والجدول التالي يبين القيمة التي تنفقها الاسرة في الشهر على الصحة حسب بنود الانفاق وما يشكل ذلك من اجمالي الانفاق، والشكل البياني يوضح نسبة الانفاق على الصحة حسب بنود الانفاق.

جدول رقم (22) متوسط الانفاق الاسري على الصحة حسب بنود الانفاق

النسبة من اجمالي الانفاق	النسبة من الانفاق على الصحة	متوسط انفاق الاسرة بالدينار		بنود الانفاق	الدليل
		السنوي	الشهري		
2.36	58.54	878.40	73.20	مواد صيدلية	1.6
0.18	4.53	68.04	5.67	ادوات طبية مختلفة	2.6
0.02	0.50	7.56	0.63	الاجهزة العلاجية والمعدات	3.6
0.47	11.54	173.16	14.43	خدمات طبية	4.6
0.06	1.38	20.64	1.72	طب الاسنان	5.6
0.95	23.51	352.80	29.40	خدمات شبه طبية	6.6
4.04	100.00	1500.60	125.05	المجموع	

شكل بياني رقم (19) نسبة انفاق الاسرة على الصحة حسب بنود الانفاق



8- إنفاق الاسرة على التعليم حسب بنود الانفاق

تشير نتائج المسح ان متوسط انفاق الاسرة الشهري على التعليم بلغ 126.23 دينار اي ما يشكل (4.08%) من اجمالي انفاق الاسرة، ويتبين ان (79.71%) من انفاق الاسرة على التعليم يتم انفاقه على الادوات المدرسية ويشكل (3.25%) من اجمالي الانفاق حيث بلغت قيمة انفاق الاسرة على الادوات المدرسية 100.62 دينار في الشهر، ياتي متوسط انفاق الاسرة على التعليم الخاص في المرتبة الثانية من حيث الهمية بين بنود الانفاق على التعليم والذي بلغ 25.20 دينار في الشهر بنسبة (19.96%) من انفاق الاسرة على التعليم، ويشكل (0.82%) من اجمالي انفاق الاسرة، وتنفق الاسرة في المتوسط على الكتب المدرسية 0.41 دينار في الشهر وهي نسبة بسيطة جدا ذلك راجع الى حصول التلاميذ على الكتب المدرسية بدون مقابل.

واظهرت نتائج المسح ان نسبة الاسر التي لديها اطفال يدرسون في التعليم الخاص واطفال بمدارس الحضانة يشكلون 10.79% من اجمالي عدد الاسر وهذه الاسر تنفق

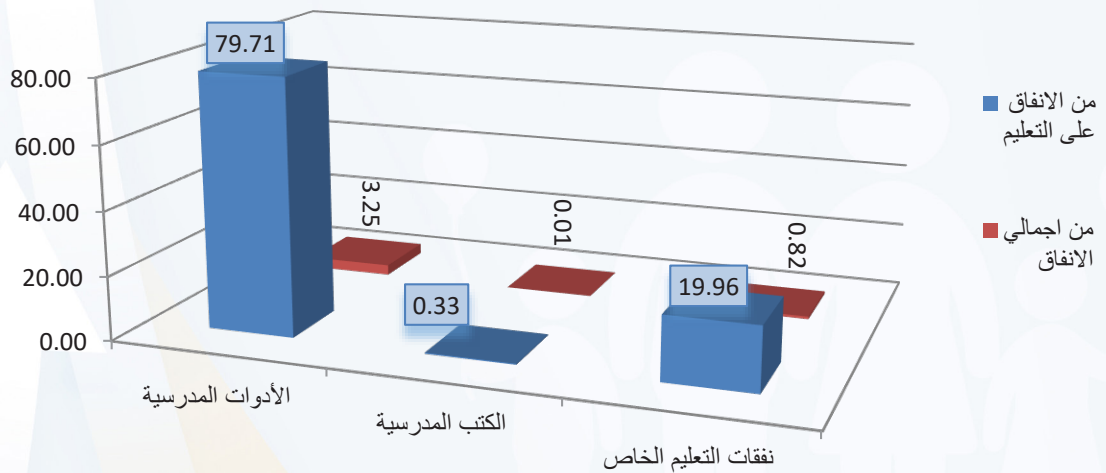
ماقيمه 2802.76 دينار في السنة على بند التعليم الخاص، وهذا لا يشمل مصاريف انتقال التلاميذ والطلبة حيث ان مصاريف النقل تاتي ضمن مصاريف النقل البري.

والجدول التالي يبين متوسط انفاق الاسرة على التعليم حسب بنود الانفاق ونسبة الانفاق على كل بند من بنود الانفاق ونسبة الانفاق من اجمالي انفاق الاسرة.

جدول (23) متوسط انفاق الاسرة على التعليم حسب بنود الانفاق

الدليل	بنود الانفاق	متوسط انفاق الاسرة بالدينار		النسبة من الانفاق على التعليم	النسبة من اجمالي الانفاق
		السنوي	الشهري		
1-10	الادوات المدرسية	1207.44	100.62	79.71	3.25
2-10	الكتب المدرسية	4.92	0.41	0.33	0.01
3-10	نفقات التعليم الخاص	302.40	25.20	19.96	0.82
	المجموع	1514.76	126.23	100.00	4.08

شكل بياني رقم (20) نسبة انفاق الاسرة على التعليم حسب بنود الانفاق



9 - انفاق الاسرة على النقل

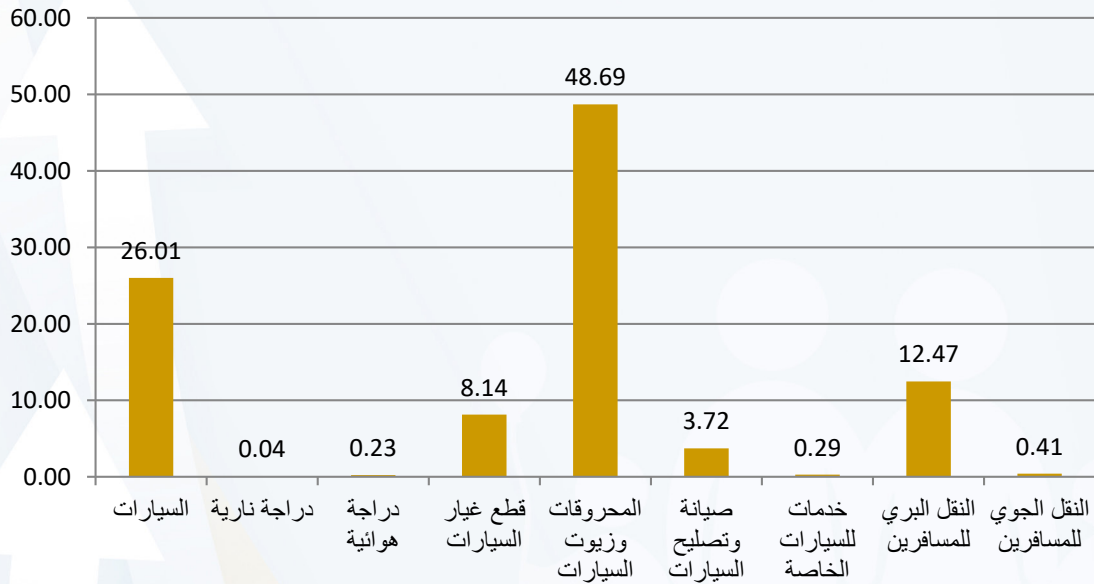
اشارت نتائج المسح ان متوسط انفاق الاسرة على النقل بلغت 113.48 دينار في الشهر منها 55.25 دينار يتم انفاقه على المحروقات وزيوت السيارات وهو ما يشكل (48.69%) من انفاق الاسرة على النقل، ياتي في المرتبة الثانية من الانفاق على النقل بند الانفاق على شراء السيارات اذ يتبين ان الاسرة تنفق في المتوسط 29.52 دينار في الشهر على شراء السيارات وهذا الرقم يشكل نسبة (26.01%) من انفاق الاسرة على النقل، وياتي في المرتبة الثالثة من انفاق الاسرة على النقل انفاقها على النقل البري حيث تبين ان الاسرة تنفق ما قيمته 14.15 دينار في الشهر على النقل البري وهو ما يشكل نسبة (12.47%) من انفاق الاسرة على النقل، ويتمثل باقي انفاق الاسرة على بنود النقل في مصاريف قطع غيار السيارات وشراء الدرجات النارية والدرجات الهوائية وصيانة السيارات ومصاريف النقل الجوي والتي بلغ متوسط انفاق الاسرة الشهري عليها ما قيمته 14.56 دينار في الشهر وهذه القيمة تمثل (12.83%) من انفاق الاسرة على النقل.

والجدول التالي يبين متوسط القيمة التي تنفقها الاسرة على النقل حسب بنود النقل والنسبة التي يشكلها كل بند من بنود النقل من الانفاق عليها والنسبة التي يشكلها كل بند من اجمالي انفاق الاسرة.

جدول رقم (24) متوسط انفاق الاسرة على النقل حسب بنود الانفاق

النسبة من اجمالي الانفاق	النسبة من الانفاق على النقل	متوسط انفاق الاسرة بالدينار		بنود الانفاق	الدليل
		السنوي	الشهري		
0.95	26.01	354.24	29.52	السيارات	1.7
0.00	0.04	0.60	0.05	دراجة نارية	2.7
0.01	0.23	3.12	0.26	دراجة هوائية	3.7
0.30	8.14	110.88	9.24	قطع غيار السيارات	4.7
1.79	48.69	663.00	55.25	المحروقات وزيوت السيارات	5.7
0.14	3.72	50.64	4.22	صيانة وتصلح السيارات	6.7
0.01	0.29	3.96	0.33	خدمات للسيارات الخاصة	7.7
0.46	12.47	169.80	14.15	النقل البري للمسافرين	8.7
0.01	0.41	5.52	0.46	النقل الجوي للمسافرين	9.7
3.67	100.00	1361.76	113.48	المجموع	

شكل بياني رقم (21) التوزيع النسبي حسب بنود الانفاق على النقل



10- إنفاق الاسرة على الاتصالات

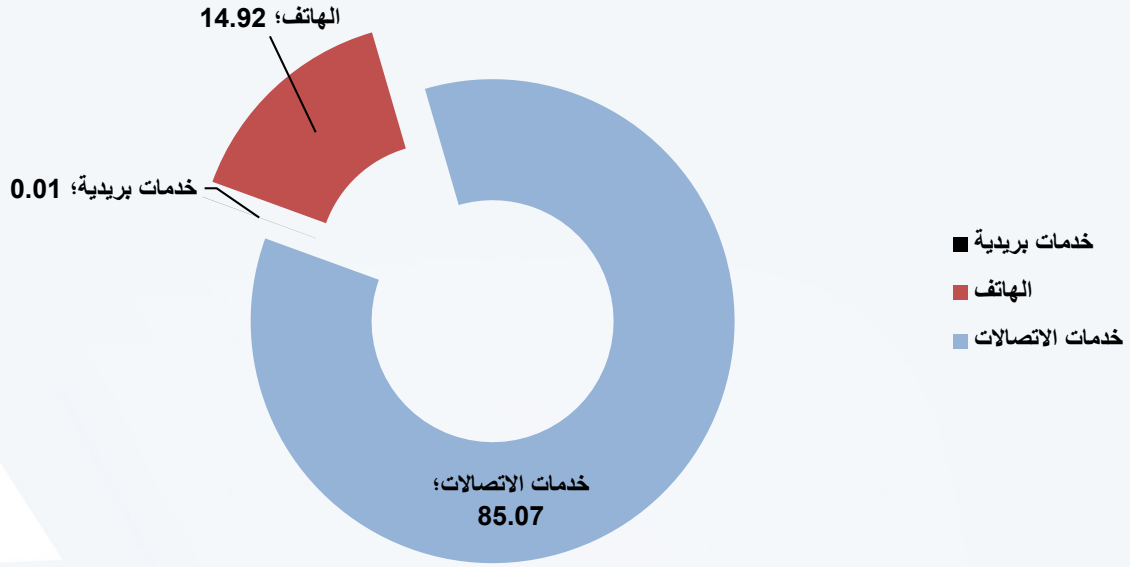
اظهرت نتائج المسح ان متوسط انفاق الاسرة على تجهيزات الاتصالات والتي تتمثل في مصاريف الهاتف النقال ومصاريف الانترنت ومصاريف كروت الهاتف ومصاريف الهاتف الثابت بلغت 106.15 دينار في الشهر وهو ما يشكل (85.07%) من مصاريف الاتصالات وتنفق الاسرة ما قيمته 18.62 دينار في الشهر على شراء اجهزة الهاتف وهذه القيمة تشكل نسبة (14.92%) من مصاريف الاتصالات ويبدو ان الاسرة لا تنفق الا قيمة محدودة جدا على الخدمات البريدية وهي الرسوم والطوابع البريدية.

والجدول التالي يبين متوسط القيمة الشهرية والسنوية التي تنفقها الاسرة على الاتصالات حسب البنود الرئيسية من بنود الاتصالات.

جدول رقم (25) متوسط انفاق الاسرة على الاتصالات حسب بنود الانفاق

النسبة من اجمالي الانفاق	النسبة من الانفاق على الاتصالات	متوسط انفاق الاسرة بالدينار		بنود الانفاق	الدليل
		السنوي	الشهري		
0.00	0.01	0.12	0.01	خدمات بريدية	1.8
0.60	14.92	223.44	18.62	الهاتف	2.8
3.43	85.07	1273.80	106.15	خدمات الاتصالات	3.8
4.03	100.00	1497.36	124.78	المجموع	

شكل بياني رقم (22) التوزيع النسبي حسب بنود الانفاق على الاتصالات

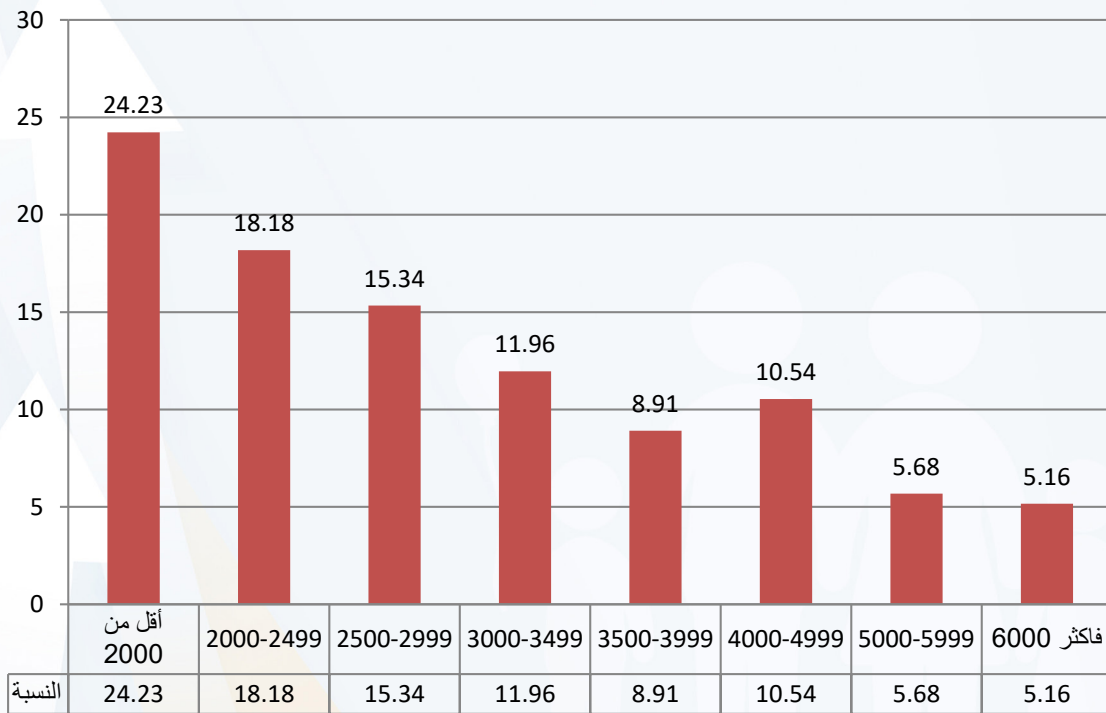


واظهرت نتائج المسح ان الانفاق على باقي ابواب الانفاق وهي السجائر والتبغ - الترفيه والثقافة - المطاعم والفنادق - سلع وخدمات اخرى لا يتعدى 136.78 دينار في الشهر وهو ما يشكل 4.42% من اجمالي انفاق الاسرة البالغ 3094.51 دينار في الشهر.

11 - متوسط انفاق الاسرة حسب فئات الانفاق

اظهرت نتائج المسح ان (24.23%) من الاسر تنفق اقل من 2000 دينار في الشهر، وان (18.18%) من اجمالي الاسر تنفق ما بين 2000 الى اقل من 2500 دينار في الشهر، كما بينت النتائج ان (15.34%) من اجمالي الاسر تنفق ما بين 2500 الى اقل من 3000 دينار في الشهر، وان (11.96%) من الاسر تنفق ما بين 3000 الى اقل من 3500 دينار في الشهر، وهناك (10.54%) من الاسر تنفق ما بين 4000 الى 5000 دينار في الشهر، وقد بينت النتائج ان (8.91%) من الاسر تنفق ما بين 3500 الى اقل من 4000 دينار في الشهر، وهناك نسبة (5.68%) من الاسر تنفق ما بين 5000 الى 6000 دينار في الشهر، وان هناك (5.16%) من اجمالي عدد الاسر تنفق في 6000 دينار او اكثر في الشهر، والشكل البياني التالي يبين التوزيع النسبي للاسر حسب فئات الانفاق.

شكل بياني رقم (23) التوزيع النسبي لعدد الاسر حسب فئات الانفاق



12- متوسط انفاق الاسرة حسب فئات حجم الاسرة

تشير نتائج المسح ان (38.82%) من الاسر المتكونة من فرد الى ثلاثة افراد تنفق في اقل من 2000 دينار في الشهر، كما بينت النتائج ان (20.84%) من هذه الفئة تنفق ما بين 2000 الى 2500 دينار في الشهر، وان (13.50%) من هذه الفئة تنفق ما بين 2500 الى 3000 دينار في الشهر وان (9.33%) من هذه الفئة تنفق ما بين 3000 الى 3500 دينار في الشهر، وهناك (1.61%) من هذه الفئة تنفق 6000 دينار او اكثر في الشهر.

اما الاسر المتكونة من 4 الى 5 افراد فقد تبين ان (23.97%) منها تنفق اقل من 2000 دينار في الشهر وان (17.10%) من هذه الفئة تنفق ما بين 2000 الى 2500 دينار في الشهر، وهناك (17.14%) من هذه الفئة تنفق في المتوسط ما بين 2500 الى 3000 دينار في الشهر، كما بينت النتائج ان هناك (4.18%) من هذه الفئة تنفق 6000 دينار او اكثر في الشهر.

وتشير النتائج ان الاسر المتكونة من 6-7 افراد كان منها (17.92%) تنفق اقل من 2000 دينار في الشهر، وان (18.52%) منها تنفق ما بين 2000 الى 2500 دينار في الشهر ويتضح من البيانات ان (6.77%) من هذه الفئة تنفق 6000 او اكثر في الشهر.

واظهرت نتائج المسح ان الاسر المتكونة من 8 الى 9 افراد كان منها (14.86%) تنفق اقل من 2000 دينار في الشهر، وان (16.35%) منها ينفق ما بين 2000 الى 2500 دينار في الشهر، وان (8.92%) من هذه الفئة تنفق 6000 دينار او اكثر في الشهر.

اما الاسر المتكونة من 10 افراد او اكثر فقد اظهرت النتائج ان هناك (11.64%) منها تنفق اقل من 2000 دينار في الشهر، كما بينت النتائج ان (15.09%) من الاسر المتكونة من 10 افراد فأكثر تنفق ما بين 2500 الى 3000 الاف في الشهر، واظهرت

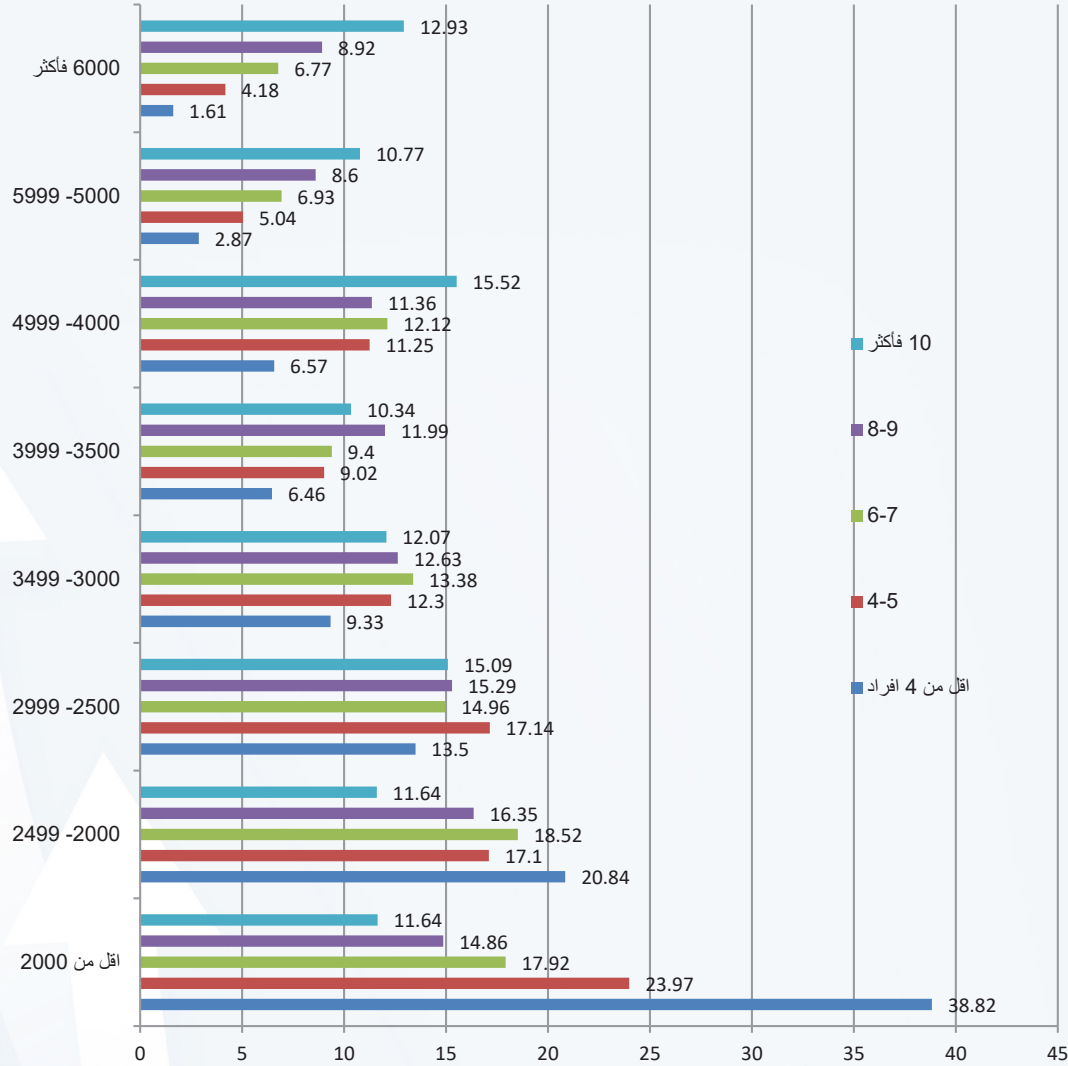
النتائج ان (12.93%) من هذه الفئة تنفق 6000 دينار او اكثر في الشهر. والجدول التالي يبين التوزيع النسبي للاسر حسب فئات حجم الاسرة وفئات الانفاق الشهري.

جدول رقم (26) التوزيع النسبي للاسر حسب فئات حجم الاسرة وفئات الانفاق الشهري

عدد افراد الاسرة					فئات الانفاق الشهري بالدينار
10 فأكثر	9 - 8	7 - 6	5 - 4	اقل من 4 افراد	
11.64	14.86	17.92	23.97	38.82	اقل من 2000
11.64	16.35	18.52	17.10	20.84	2000 - 2499
15.09	15.29	14.96	17.14	13.50	2500 - 2999
12.07	12.63	13.38	12.30	9.33	3000 - 3499
10.34	11.99	9.40	9.02	6.46	3500 - 3999
15.52	11.36	12.12	11.25	6.57	4000 - 4999
10.77	8.60	6.93	5.04	2.87	5000 - 5999
12.93	8.92	6.77	4.18	1.61	6000 فأكثر
100.0	100.0	100.0	100.0	100.0	المجموع

رسم بياني رقم (24) التوزيع النسبي لانفاق الاسرة حسب فئات انفاق الاسرة وفئات حجم الاسرة

التوزيع النسبي لانفاق الاسرة حسب فئات انفاق الاسرة وفئات حجم الاسرة



مؤشرات الدخل

متوسط دخل الأسرة حسب أقسام الدخل

من نتائج المسح يتبين ان متوسط دخل الاسرة الشهري بلغ 3383.09 دينار في الشهر منها 1885.44 دينار هي اجور ومرتبوات تشكل نسبة (55.73%) من اجمالي دخل الاسرة، ياتي في المرتبة الثانية الدخل المتحصل من اليجار والذي يبلغ في

المتوسط 677.01 دينار في الشهر ويشكل نسبة (20.01%) من اجمالي دخل الاسرة الشهري، وتشير النتائج ان متوسط الدخول التحويلية بلغت 214.17 دينار في الشهر تشكل (6.33%) من اجمالي دخل الاسرة، وبلغ متوسط قيمة الدخل المتحصل من مزاولة الانشطة الاقتصادية 195.68 دينار في الشهر، تشكل (5.78%) من اجمالي دخل الاسرة، اما متوسط قيمة الدخل المتحصل من التقاعد فقد بلغت 178.66 دينار في الشهر مشكلة نسبة (5.28%) من اجمالي دخل الاسرة، ويشكل الدخل من الميراث والمدخرات والاصول والمزايا والمكافآت ما نسبته (6.87%) من اجمالي دخل الاسرة، والجدول التالي يبين متوسط الدخل الشهري للاسرة حسب اقسام الدخل.

جدول رقم (27) توزيع متوسط قيمة دخل الاسرة الشهري والسنوي

حسب اقسام الدخل الرئيسية

النسبة من اجمالي الدخل	متوسط دخل الاسرة بالدينار		اقسام الدخل	ر.م
	السنوي	الشهري		
55.73	22625.28	1885.44	الاجور والرواتب	1
0.65	263.64	21.97	المزايا والمكافآت	2
5.78	2348.16	195.68	الدخل من مزاولة الانشطة	3
0.70	284.52	23.71	الايراد من حق الانتفاع	4
20.01	8124.12	677.01	الايجار التقديري	5
5.28	2143.92	178.66	التقاعد	6
6.33	2570.04	214.17	دخول تحويلية	7
0.48	194.64	16.22	صافي الاصول والخصوم	8
2.54	1029.00	85.75	الدخل من الميراث	9
2.22	902.04	75.17	الدخل من المدخرات	10
0.28	111.72	9.31	مصادر اخرى للدخل	11
100.00	40597.08	3383.09	المجموع	

مؤشرات قياس التفاوت في مستوى المعيشة بين الاسر

1- توزيع الانفاق حسب الخماس

اظهرت نتائج المسح ان متوسط انفاق الاسرة في الخمس الادنى بلغ 1928.13 دينار في الشهر حيث كانت حصته في الانفاق (12.46%) من اجمالي الانفاق، في حين بلغت حصة الخمس الأعلى (28.08%) من اجمالي الانفاق الاسري ، وكان متوسط انفاق الاسرة في الخمس الاعلى 4344.43 دينار في الشهر، حيث كانت حصة الخمس الاعلى بالنسبة الى الخمس الادنى 2.25 اي الخمس الاعلى ينفق اكثر من ضعف الخمس الادنى

جدول رقم (28) متوسط الانفاق الشهري حسب الخماس وحصة كل خمس في الإنفاق

2022	متوسط الانفاق	فئة السكان
12.46	1928.13	الخمس الأول
16.76	2592.40	الخمس الثاني
19.55	3025.44	الخمس الثالث
23.15	3582.00	الخمس الرابع
28.08	4344.43	الخمس الخامس
100.0	3094.48	المجموع
2.25	****	حصة الخمس الأغنى إلى الخمس الأفقر

معامل جيني للانفاق

معامل جيني من اهم المقاييس التي تبين مدى عدالة التوزيع في الدخل وتنحصر قيمة معامل جيني بين الصفر والواحد الصحيح، وتتمثل ميزته في انه يعطي قياسا رقميا لمدى عدالة التوزيع في الدخل او الانفاق، ويتم حسابة من منحى لورنز، وكلما اقترب منحى لورنز من خط المساواة كانت هناك عدالة في توزيع الدخل حيث يقترب معامل جيني من الصفر وكلما ابتعد منحى لورنز من خط المساواة زادة قيمة معامل جيني ويعني زيادة في التباين في توزيع الدخل.

ويمكن استخدام معامل جيني للتعرف على حجم التفاوت بين انفاق الاسر، حيث بينت النتائج ان الفوارق في الانفاق ليست كبيرة، وبلغ معامل جيني حسب بيانات المسح 0.3161 وبذلك فهي تقع في المعدل المقبول وهو اقل من 35%.

2- توزيع الدخل حسب الاخماس

ومن توزيع الدخل حسب حصة الاخماس في الدخل يتبين ان حصة الخمس الأعلى (الخامس) كانت اكثر من أربع أضعاف الخمس الأدنى، كما يتبين ان الخمس الاول لا يتحصل الا على (41.4%) من حصته في الدخل، ويتحصل الخمس الثاني على (66.4%) من حصته في الدخل، ويتحصل الخمس الثالث على (90.45%) من حصته من الدخل، اما الخمس الرابع فيتحصل على (115.45%) من حصته، وهو ما يعني انه تحصل على اكثر من حصته بنسبة (15.45%) ، اما الخمس الخامس فقد تحصل على (186.3%) من حصته في الدخل بما يعني انه تجاوز حصته بنسبة (86.3%) وكانت على حساب الخمس الاول والثاني والثالث، والجدول التالي يبين متوسط الدخل حسب الاخماس وحصة كل خمس من الدخل.

جدول رقم (29) متوسط الدخل حسب الاخماس وحصّة كل خمس من الدخل.

2022	متوسط الدخل	فئة السكان
8.28	2790.22	الخمس الأول
13.28	4510.81	الخمس الثاني
18.09	6061.38	الخمس الثالث
23.09	7881.74	الخمس الرابع
37.26	12611.46	الخمس الخامس
100.00	3383.08	المجموع
4.5	****	حصّة الخمس الأغنى إلى الخمس الأفقر

معامل جيني للدخول *

اظهرت نتائج المسح ان معامل جيني في دخول الاسر بلغ 0.3343 وهي قيمة مقبولة ايضا، لكنها تبين ان هناك بعض التباين في توزيع الدخول .

* وتكون هناك عدالة في توزيع الدخول عندما يكون معامل جيني بين (25% الى 35%) واذا ارتفع عن ذلك يتبين ان العدالة في توزيع الدخول منخفضة



+218 21 360 5636 📞 +218 21 360 5636 📞 طرابلس شارع 17 فبراير (الجمهورية سابقاً)
+218 61 909 2358 📞 +218 61 909 2319 📞 بنغازي شارع 20
+218 71 263 2695 📞 +218 71 263 3373 📞 سبها عمارة المنتجين