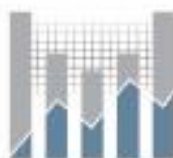


State of Libya
Ministry of Planning

دولة ليبيا
وزارة التخطيط



مصلحة الإحصاء والتعداد
Bureau of Statistics and Census-CBS

مصلحة الإحصاء والتعداد

Bureau of statistics and Census

الكتاب الإحصائي

Statistical Book

2016

www.bsc.ly

نشرة سنوية تصدر عن مصلحة الإحصاء والتعداد
Bureau of Statistics and Census Annual Bulletin



دولة ليبيا
وزارة التخطيط
State of Libya
Ministry of Planning



مصلحة الإحصاء والتعداد
Bureau of Statistics and Census

الكتاب الإحصائي
Statistical Book
2016

نشرة سنوية تصدر عن مصلحة الإحصاء والتعداد
Bureau of Statistics and Census Annual Bulletin

الفهرس

المقدمة

السكان Population

3

التوزيع العددي والنسبي للسكان الليبيين المقيمين في ليبيا ونسبة النوع في تعداد
Distribution and Percentage of Libyan Population and Percentage of Gender In Census of
2006-1995-1984

4

عدد السكان الليبيين خلال السنوات (1984-2016)(بالألف)
Number of Libyan Population During (1984-2016)Per (1000)

5

عدد السكان الليبيين خلال سنة 2016
Number of Libyan Population in,2016

إحصاءات الحيوية vital statistics

7

عدد المواليد الليبيين (2012-2016)
Number of Libyan Births(2012-2016)

8

عدد وفيات الليبيين (2014-2016)
Number of Libyan deaths (2014-2016)

9

عدد المواليد الليبيين الذكور والإناث, 2012-2016
Number of Libyan Births(Male and Female),2012-2016

التعليم Education

11	المؤشرات الوطنية للتعليم العالي National Indicators for Higher Education
13	إجمالي عدد الموفدين حسب العام الدراسي والدرجة العلمية Total number of scholarships for masters and doctoral degrees by academic year and academic degree

الصحة Health

15	مرافق الرعاية الصحية الأولية لسنة 2016 Primary Health Care Facilities ,2016
16	عدد المستشفيات بليبيا حسب نوعها لسنة 2016 Number of Hospitals In Libya According to Type ,2016
17	التطعيمات بالمرافق الصحية لسنة 2016 Vaccines at Health Facilities ,2016
18	أجهزة التشخيص والعلاج المتقدم لسنة 2016 Advanced Equipments for Diagnostic and Treatment ,2016
19	التوزيع العددي لأجهزة التصوير الطبي في المصحات لسنة 2016 Radiology Equipments In Private Clinics Sector ,2016
20	حالات الدخول بمركز طرابلس الطبي للسنوات 2011 / 2016 Admissions of Tripoli Medical Center,2011/2016

21	حالات الولادة بمركز طرابلس الطبي للسنوات 2011 / 2016 Number of Births of Tripoli Medical Center,2011/2016
22	مراكز خدمات الكلى الصناعية وبرنامج زراعة الأعضاء لسنة 2016 Centers of Industrial kidney Service and Transplant program ,2016
23	القوى العاملة الوطنية وغير الوطنية بالمرافق الصحية لسنة 2016 Libyan and Non libyan Manpower In Health Facilities ,2016
24	ميزانية قطاع الصحة لسنة 2014-2016 The Health Sector and the Environment Budget 2014-2016
25	مقارنة مؤشرات القوى العاملة الطبية والطبية المساعدة بين دول الإقليم Comparison on Indicators of Medical And paramedical Manpower Between Territory Countries
26	نشاط المختبر المرجعي طرابلس لسنة 2016 The Activity of The Laboratory Reference Tripoli ,2016
الاقتصاد Economic	
28	الارقام القياسية الشهرية لأسعار المستهلك لسنة 2016 Monthly Indices Of Consumer Prices For The Year 2016 (100=2008)
31	معدل التضخم السنوي لسنة 2016 Annual Inflation Rate for the year 2016 (2008=100)

34	<p>(100 = الناتج المحلي الإجمالي حسب القطاعات الاقتصادية بالأسعار الثابتة 2007) للسنوات 2010-2014 (بالمليون دينار) The Gross Domestic Product According to Economic Sectors at Constant Prices , 2010 - 2014 (In Millions of LYD)</p>
----	--

36	<p>الناتج المحلي الإجمالي بالأسعار الجارية حسب القطاعات الاقتصادية للسنوات 2010-2014 (بالمليون دينار) Gross Domestic Production According to Economic Sectors at Current Prices , 2010- 2014 (In Millions of LYD)</p>
----	--

37	<p>المخفض الضمني للناتج المحلي الإجمالي للسنوات، 2008- 2012 Deflator of Gross Domestic Product , 2008- 2012 (% 100=2007)</p>
----	---

الطاقة Energy

40	<p>أنتاج وصادرات النفط الخام (2009-2016) The Production and Export of Crude Oil (2009-2016)</p>
----	--

41	<p>المتوسط اليومي من إنتاج النفط الخام (2009 - 2016) The Daily Average of Crude Oil (2009-2016)</p>
----	--

43	<p>الإنتاج المحلي للمشتقات النفطية (2011 - 2016) Petroleum of Production Domestic (2011-2016)</p>
----	--

44	<p>الاستهلاك المحلي للمشتقات النفطية (2010-2016) Domestic Consumption of Petroleum Products(2010-2016)</p>
----	---

45	<p>إنتاج الغاز 2010-2016 The Production of Gas 2010-2016</p>
----	---

46	<p>إنتاج النفط الخام حسب الشركات العاملة، 2010-2016 Production of Crude Oil according to Operating Companies, 2010 - 2016</p>
----	--

47	متوسط أسعار بيع النفط الخام (فوب) (2008 - 2016) Average Sale Prices of Crude Oil (F. O. B) ,(2008- 2016)
----	---

48	الأسعار المحلية للمشتقات النفطية خلال الفترة (2009 - 2016) Domestic Retail Products of Petroleum (2016 - 2009)
----	---

العالية Finance

50	فئات العملة الورقية والمعدنية ألمصدرة 2009-2016 Denominations Of Notes and Coins Issued, 2009-2016
----	---

51	فئات العملة المعدنية ألمصدرة 2009 - 2016 Denominations of Coins Issued ,2009-2016
----	--

52	القروض والتسهيلات الائتمانية الممنوحة من المصارف التجارية لمختلف القطاعات والأنشطة الاقتصادية 2007-2016 Loans & Credits Granted by Commercial Banks to Various Sectors & Economical Activities During 2007-2016
----	--

53	القروض الممنوحة من مصرف التنمية خلال الفترة. 2007 - 2015 Loans Paid by Development Bank, 2007-2015
----	---

54	عرض النقود , 2007-2016 Money Supply, 2007- 2016
----	--

55	الاحتياطيات الدولية خلال الفترة. 2007 - 2016 International Reserves During, 2007 - 2016
----	--

56	ميزان المدفوعات (2010 - 2016) Balance of Payments (2010 - 2016)
----	---

57	القروض الممنوحة من المصرف المركزي إلى المصارف التجارية 2006-2016 Loans Paid by Central Bank to The Commercial Banks,2006-2016
58	أسعار صرف الدينار الليبي مقابل العملات الدولية الرئيسية 2006 - 2016 Rates of Libyan Diner Against Major International Currencies.2016-2006
59	سعر صرف الدينار الليبي مقابل الدولار الأمريكي للسنوات (2006-2016) Rates of Libyan Diner Against American Dollar,(2006 - 2016)
60	سعر صرف الدينار الليبي مقابل الجنيه الإسترليني للسنوات (2006-2016) Rates of Libyan Dinar Against Pound,(2006 - 2016)
61	الإيرادات الفعلية غير النفطية للميزانية العامة, 2005 - 2016 Actual Non-Oil Revenues For Public Budget, 2005 - 2016
62	الإيرادات والمصروفات الفعلية لسنة 2009-2016 Revenues and Actual Expenditures ,2009-2016
63	الإيرادات والمصروفات الفعلية 2009 - 2016 Revenues and Actual Expenditures ,2019-2016
64	الإيرادات النفطية وغير النفطية (2009-2016) Actual Non Oil Revenues and Oil Revenues(2009-2016)

التجارة الخارجية

External Trade

67	قيمة الصادرات والواردات والميزان التجاري, 2015-2016 Exports and Imports And Trade Balance During ' 2015 - 2016
----	---

68	الفائض أو العجز في الميزان التجاري حسب مجموعات البلدان سنة, 2016 Deficiency or Deficit in Trade Balance According to Country Groups , 2016
69	التغير في قيمة الميزان التجاري خلال الفترة, 2008 - 2016 Change In Trade Balance Value, 2008-2016
70	قيمة الصادرات حسب أهم البلدان المصدر إليها للسنوات, 2015 - 2016 Exports According to Selected Major Countries of Destination 2015-2016
71	قيمة الواردات حسب أهم البلدان المستورد منها للسنوات, 2015 - 2016 Value of Imports According to Major Countries of Origin,2015-2016
72	قيمة الصادرات موزعة حسب أقسام السلع خلال الفترة. 2015-2016. Value of Exports By Commodity Section During2015-2016

المواصلات Transportation

75	حوادث المرور المسجلة لسنة 2016 Traffic Accidents Registered, 2016
77	عدد حوادث المرور والجرح والمخالفات المسجلة خلال الأشهر لسنة, 2016 Number of Registered Traffic Accidents, Faults, and Violations,2016
78	عدد وفيات حوادث المرور خلال الأشهر لسنة 2016 Number of Traffic accident deaths in Monthlg,2016
79	عدد الاصابات البليغة والمتوسطة خلال الاشهر لسنة 2016 Number of Serious Injury and Simle Injuries,2016

80	إحصائية الحوادث المرورية والإيرادات المالية المحصلة من 2013- 2016 Traffic Accidents and Fines RaVenues,2013 - 2016
81	عدد وفيات حوادث المرور خلال السنوات (2013-2016) Number of Traffic accident deaths During,(2013-2016)
82	المركبات الآلية المسجلة بأقسام المرور والتراخيص (لبييين - وافدين) خلال. 2016 Vehicles Registered With Traffic and Licenses Departments (Libyans - nor-libyans) During 2016
83	إحصائية برخص القيادة المسجلة خلال عام 2016 بأقسام المرور بمديريات الأمن (لبييين + وافدين) Statistics of Driving Licenses Recorded During 2016 in Traffic Departments In Security Directorates (Libyans + nor-libyans)
84	مقارنة الإيرادات المالية المحصلة بين عامي 2015- 2016 A comparison of The Financial Revenues Received Between 2015 and 2016
85	حركة البواخر والبضائع المفرغة لسنة 2016 Movement of Ships And Goods Unloaded ,2016
86	حركة البواخر والبضائع المشحونة لسنة 2016 Movement of Ships And Goods Loaded ,2016
87	إجمالي حركة البواخر وتوزيعها على الموانئ خلال 2016 Total Vessel Traffic distributed to Ports During 2016

الضمان الاجتماعي

Social Security

90	عدد جهات العمل التي تم تسجيلها خلال 2015- 2016 Number of Working Sectors Which Registered During, 2015-2016
----	---

91	<p>عدد المضمونين المسجلين خلال 2015- 2016</p> <p>Number of Secured People Registered During, 2015-2016</p>
92	<p>عدد العاملين بصندوق الضمان الاجتماعي خلال 2015- 2016 موزعة حسب المؤهل العلمي</p> <p>Number of Workers In Social Security Found During, 2015-2016 Distributed According to Qualifications</p>
93	<p>قيمة الاشتراكات الضمانية الفعلية المحصلة خلال الأعوام 2015-2016 (بالدينار الليبي)</p> <p>Actual Security Value During, 2015-2016 in (LYD)</p>
94	<p>اجمالي المعاشات المصروفة خلال 2015-2016 موزعة حسب نوع المعاش (بالدينار الليبي)</p> <p>Total Pensions, 2015-2016 Distributed According to kind of Pensiou (LYD)</p>
95	<p>عدد وقيمة الإعانات والمساعدات المصروفة خلال 2015-2016</p> <p>Number and Value of Aids Spent During , 2015-2016</p>
96	<p>عدد وقيمة المعاشات التأمينية والضمانية للغير الوطنيين (الأجانب) المصروفة خلال 2015-2016 (بالدينار الليبي)</p> <p>Number and Value of Non Libyan Insurance and Security Pensions Payed During, 2015-2016With LD</p>

السياحة

Tourism

98	<p>المشاركة في المعارض والمهرجانات الدولية لسنة 2016</p> <p>Participation In International Exhibitions and Festivals , 2016</p>
99	<p>فاعلية الخدمات الفندقية والمؤسسات المشابهة لسنة 2016</p> <p>The Effectiveness of Hotel Services and Similar Institutions,2016</p>
100	<p>مقدمي الخدمات السياحية لسنة 2016</p> <p>Tourism Service Providers , 2016</p>

101

المناطق التي تم تخريطها وتحديدھا سياحياً حسب المدن لسنة 2016
Areas Identified and Mappedas Tourism Place By Cities , 2016

102

مرافق الإيواء العاملة بليبيا حسب المدن لسنة 2016
Accommodation Facilities Classified by Cities , 2016

106

إحصائية المرشدين السياحيين لسنة 2016
Statistics of Tour Guides , 2016

Introduction

The Bureau of Statistics and Census has Great Pleasure in Presenting This "Statistical Book" of 2016, Which Represents Number.twenty one of a Series of Statistical Books.

The Main aim of this Publication is to Present Summary of the Most Important Economic and Social Data Derived from Other Statistical Reports and Books Issued by the Bureau of Statistics and Census and any Other General Official Bodies.

The Bureau of Statistics and Census Takes This Opportunity to Express Its Thanks to Official Bodies and General Official Bodies Which Provided Most of the Data Included in This Publication. We Also Convey our Appreciation to Statistics Sector for Their Overworks They did.

On This Occasion the Bureau of Statistics and Census Would Appreciate any Comments or Suggestion Receiving from the User of This Book That They Think Will be Helpful in Improving its Form or Content.

المقدمة

يسر مصلحة الاحصاء والتعداد أن تصدر الكتاب الإحصائي لسنة، 2016م وهو يمثل العدد الواحد والعشرون في سلسلة النشرات الإحصائية.

وقد أعد هذا الكتاب ليتضمن ملخصاً لأهم البيانات والمؤشرات الاقتصادية والاجتماعية المستخلصة من النشرات الإحصائية التي تصدرها مصلحة الاحصاء والتعداد وغيرها من الأجهزة الرسمية العامة

وتنتهز مصلحة الاحصاء والتعداد فرصة إصدار هذا الكتاب لتعبر عن شكرها وتقديرها لمختلف الوزارات والأجهزة الرسمية العامة لما أبدته من تعاون في توفير معظم البيانات التي تضمنها هذا الكتاب ونتوجه كذلك بالأمثان والتقدير إلى مصلحة الاحصاء والتعداد على جهودهم المبذولة.

وبهذه المناسبة ترحب مصلحة الاحصاء والتعداد بأية ملاحظات أو تعليقات تؤدي إلى تحسين وتطوير أسلوب عرض البيانات أو محتوى الجداول.



السكان
Population

التوزيع العددي والنسبي للسكان الليبيين المقيمين في ليبيا ونسبة النوع في تعداد

2006-1995-1984

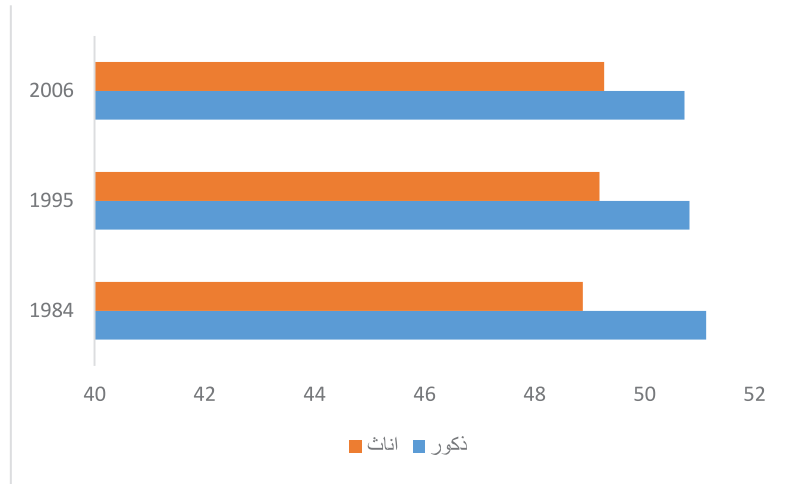
Distribution and Percentage of Libyan Population and Percentage of Gender In Census of ,

1984- 1995 – 2006

نسبة النوع Percentage of Gender	التوزيع النسبي للسكان الليبيين Population of Libyan Percentage			التوزيع العددي للسكان الليبيين حسب النوع Distribution of Libyan Population			سنة التعداد Census Year
	مجموع Total	إناث Female	ذكور Male	مجموع Total	إناث Female	ذكور Male	
104.6	100.00	48.88	51.12	3231059	1579497	1651562	1984
103.4	100.00	49.18	50.82	4389739	2158660	2231079	1995
102.9	100.00	49.27	50.73	5298152	2610639	2687513	2006

المصدر:- مصلحة الإحصاء والتعداد
Source: - Bureau of Statistics and Census

**التوزيع النسبي للسكان الليبيين حسب النوع في تعداد
2006-1995-1984**
**Distribution of Libyan Population According to Sex ,
2006-1995-1984**

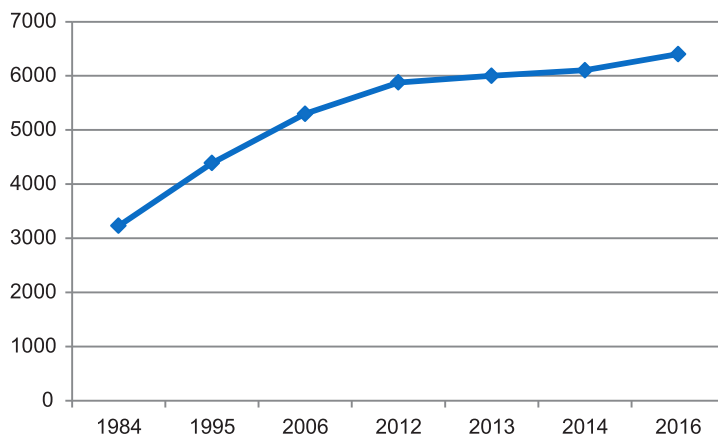


المصدر:- مصلحة الإحصاء والتعداد
Source: - Bureau of Statistics and Census

عدد السكان الليبيين خلال السنوات (1984-2016) (بالألف)
Number of The Libyan Population During(1984-2014) Per (1000)

2016	2014	2013	2012	2006	1995	1984	السنة Year
6402.2	6103.1	6001.8	5878.1	5298.1	4389.7	3231.1	المجموع Total

عدد السكان الليبيين خلال السنوات (1984-2016) (بالألف)
Number of The Libyan Population During(1984-2016) Per (1000)



المصدر:- مصلحة الإحصاء والتعداد
 Source: - Bureau of Statistics and Census

عدد السكان الليبيين حسب المناطق خلال سنة 2016
Libyan Population by Region,2016

Regions	مجموع Total	إناث female	ذكور male	المناطق
Tobrok	181651	90328	91323	طبرق
Darna	187751	93607	94144	درنة
Al Jabil alakder	232800	115787	117013	الجبل الأخضر
Al Marj	211979	105824	106154	المرج
Benghazi	751658	368008	383649	بنغازي
Al wahat	199007	98893	100113	الواحات
Al kofra	51672	25897	25775	الكفرة
Sirt	159219	79430	79790	سرت
Al jofra	56662	28061	28601	الجفرة
Misrata	618131	304992	313140	مصراته
Al mergeb	495574	245341	250233	المرقب
Tripoli	1204620	586603	618017	طرابلس
Al jafara	511053	250374	260679	الجفارة
Zawia	327112	161050	166062	الزوية
Western Area	325665	161322	164343	المنطقة الغربية
Aljabel Alkarbi	349092	172191	176901	الجبل الغربي

المصدر:- مصلحة الإحصاء والتعداد
Source: - Bureau of Statistics and Census

عدد السكان الليبيين حسب المناطق خلال سنة 2016
Libyan Population by Region,2016

Regions	مجموع Total	إناث female	ذكور male	المناطق
Nalut	106043	52295	53745	نالوت
Sebha	144977	71055	73923	سبها
Wadi Alshati	88731	44601	44131	وادي الشاطئ
Wadi alhaet	85431	41886	43545	وادي الحياة
Morzek	87608	44171	43437	مرزق
Gatee	25817	12949	12868	غات
Total	6402253	3154665	3247585	المجموع



الاحصاءات الحيوية vital statistics

عدد المواليد الليبيين (2016-2012)

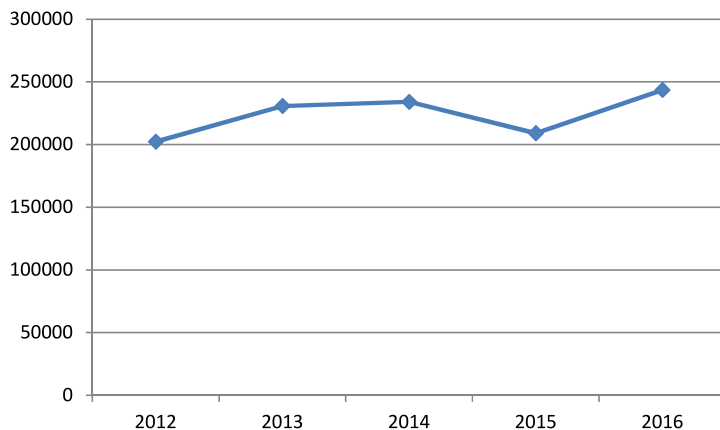
Number of Libyan Births (2012 - 2016)

اجمالي Total	الاناث Female	الذكور Male	السنة Year
202265	98570	103695	2012
230715	112427	118288	2013
234006	114153	119853	2014
208978	101415	107563	2015
243449	118934	124515	2016

المصدر: مصلحة الأحوال المدنية
Source:Civil Status Authority

عدد المواليد الليبيين (2016-2012)

Number of Libyan Births (2012 - 2016)



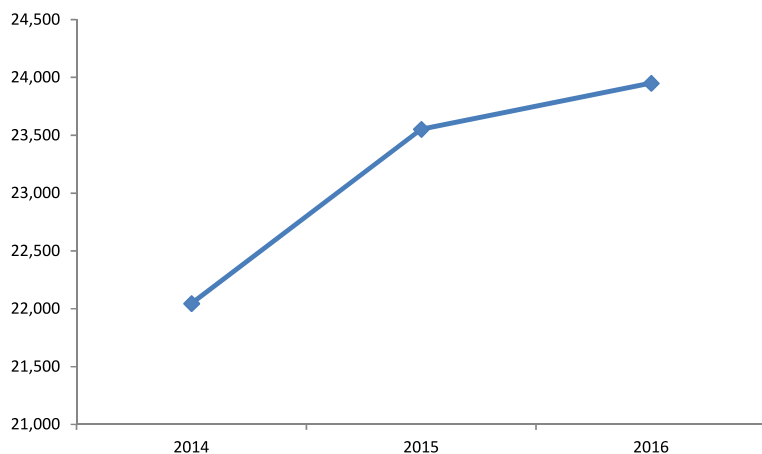
المصدر: مصلحة الأحوال المدنية
Source:Civil Status Authority

عدد الوفيات الليبيين (2016 - 2014) Number of Libyan deaths (2014-2016)

اجمالي Total	الاناث Female	الذكور Male	السنة Year
22,046	6,373	15,673	2014
23,553	7,600	15,953	2015
23,950	7,432	16,518	2016

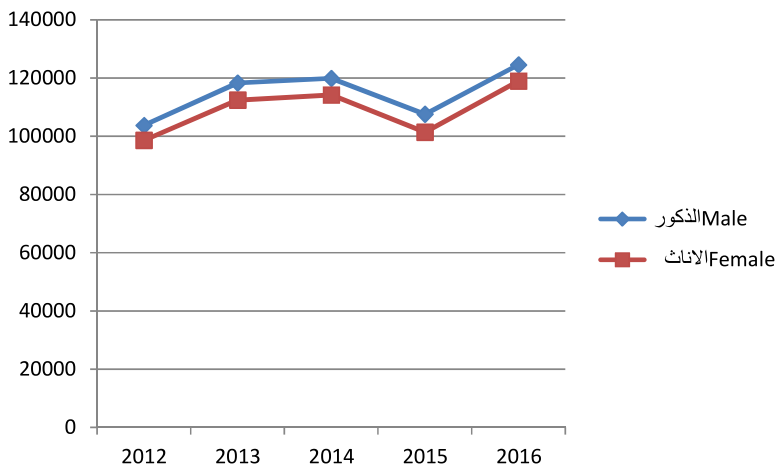
المصدر: مصلحة الأحوال المدنية
Source: Civil Status Authority

عدد الوفيات الليبيين (2016 - 2014) Number of Libyan deaths (2014-2016)

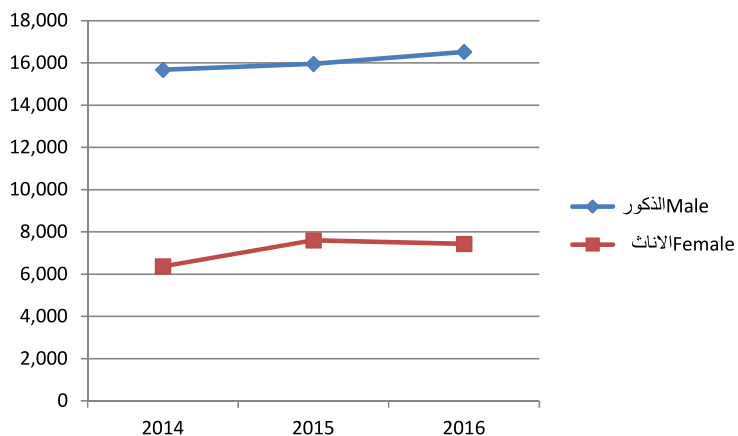


المصدر: مصلحة الأحوال المدنية
Source: Civil Status Authority

عدد المواليد الليبيين الذكور والإناث، 2012 - 2016 Number of Libyan Births(Male and Female),2012-2016



عدد الوفيات الليبيين الذكور و الإناث، 2014-2016 Number of Libyan deaths(Male and Female), 2014-2016



المصدر: مصلحة الأحوال المدنية
Source: Civil Status Authority



التعليم
Education

المؤشرات الوطنية للتعليم العالي

National Indicators for Higher Education

Indicator	2016/2017	2014/2015	المؤشر
Gender parity	1.33	1.4	التكافؤ بين الجنسين
The ratio of university students to the population	%5.84	%6.0	نسبة طلاب الجامعات إلى عدد السكان
The ratio of postgraduate students to the population	%0.46	%0.5	نسبة طلبة الدراسات العليا إلى عدد السكان
The ratio of postgraduate students (domestically) to the population	%0.21	%0.2	نسبة طلبة الدراسات العليا (بالداخل) إلى عدد السكان
The ratio of postgraduate students (abroad) to the population	%0.25	%0.3	نسبة طلبة الدراسات العليا (بالخارج) إلى عدد السكان
The ratio of new students to enrolled students	%2.5	-	نسبة الطلبة الجدد إلى الطلبة المقيدين
The ratio of graduate students to enrolled students	%9.16	%8.9	نسبة الطلبة الخريجين إلى الطلبة المقيدين
The ratio of graduate students to new students	-	-	نسبة الطلبة الخريجين إلى الطلبة الجدد
Gender parity (for graduates)	1.54	1.5	التكافؤ بين الجنسين (للخريجين)
The ratio of faculty members to the students	%4.90	%4.7	نسبة أعضاء هيئة التدريس إلى الطلبة

المؤشرات الوطنية للتعليم العالي

National Indicators for Higher Education

Indicator	2016/2017	2014/2015	المؤشر
Gender Parity (for Faculty Members)	0.40	0.39	التكافؤ بين الجنسين (أعضاء هيئة التدريس)
Ratio of Teaching Assistants to students	%3.72	%2.9	نسبة المعيدین الى الطلبة
Gender parity (Teaching Assistants)	1.72	%1.7	التكافؤ بين الجنسين (للمعیدین)
Ratio of postgraduate students (domestically) to undergraduate students	%3.61	%2.5	نسبة طلبة الدراسات العليا (بالداخل) إلى طلبة المرحلة الجامعية
Gender parity (postgraduate studies domestically)	0.79	0.8	التكافؤ بين الجنسين (الدراسات العليا بالداخل)
Percentage of postgraduate stud ents to obtain a doctoral degree (domestically)	-	%0.3	نسبة طلبة الدراسات العليا لنيل درجة الدكتوراه (بالداخل)
The ratio of foreign students to Libyan students	%2.13	%2.2	نسبة الطلبة الوافدين من الخارج إلى الطلبة الليبيين
The ratio of employees to students	%9.75	%9.4	نسبة الموظفين إلى الطلبة

إجمالي عدد الموفدين حسب العام الدراسي والدرجة العلمية
Total number of scholarships to study masters and doctoral degrees
by academic year and academic degree

الإجمالي Total	دكتوراه doctoral study	تخصية Specialized study	ماجستير Masters study	جامعية University study	رخصة طيران Aviation license	السنة Year
13363	5289	872	6135	938	129	2016/2015
13657	5586	918	5974	1014	165	2017/2016



الصحة
Health

عدد المرافق الرعاية الصحية الأولية لسنة 2016
Number of Primary Health Care Facilities ,2016

وحدات الرعاية الصحية Health -Care Units	عيادات الأسنان المركزية Central Dental Clinic	المراكز الصحية Combined Clinics	العيادات المجمعة Combined Clinics	فروع المركز الوطني للوقاية من الأمراض السارية والمتوطنة ومكافحتها Branches Of the National Center for the Prevention Of Endemic Diseases
728	12	571	56	27

المصدر. وزارة الصحة-مركز المعلومات
Source: Ministry of Health- Tnformation center

نسبة التغطية بالتطعيم لسنة 2016
Percentage of Vaccination ,2016

المركب 12 HepB 2	المركب 1 HepB 1	الإسهالات 3 الجرعة (الروتا) Rota3	الإسهالات 1 الجرعة (الروتا) Rota1	المستديمة النزلية 3 جرعة Hib3	الطعم الثلاثي البكتيري DTP 3	الطعم الثلاثي البكتيري DTP1	الإلتهاب الرئوي 3 الجرعة PCV 3	الإلتهاب الرئوي 2 الجرعة PCV2	الإلتهاب الرئوي 1 الجرعة PCV 1	طعم شلل الأطفال 3 المومي OPV3	بى سى جى B C G	نوع الطعم Type Bait
%91.80	%92.80	%94.20	%96	%93.70	%93.70	%96	%93.30	%94.40	%96	%93.70	100%	%

المصدر. وزارة الصحة مركز المعلومات
Source: Ministry of Health- Tnformation center

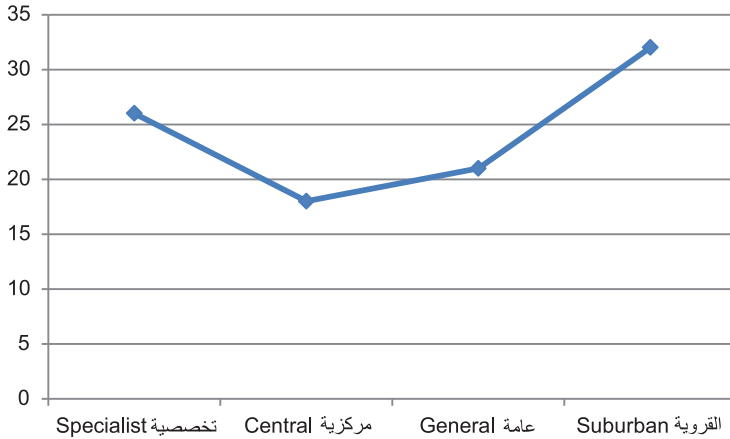
عدد المستشفيات بليبيا حسب المناطق ونوع المستشفى لسنة 2016
Number of Hospitals In Libya According to Type and region ,2016

Regions	عدد الأسرة No. Beds	المجموع Total	القروية Suburban	عامة General	مركزية Central	تخصصة Specialist	المنطقة
Tobruk	540	3	2	1	0	0	طبرق
Darna	632	3	2	0	1	0	درنة
Al gebel Elakdar	752	4	2	0	1	1	الجبيل الأخضر
Al marj	615	4	3	1	0	0	المرج
Benghazi	3645	15	2	0	3	10	بنغازي
Alwahat	60	1	0	1	0	0	الواحات
Ajdabia	342	3	1	0	1	0	اجدابيا
Alkufra	180	2	1	1	0	0	الكفرة
Sirt	283	2	1	0	1	0	سرت
Aljoufra	196	2	1	1	0	0	الجفرة
Misurata	1360	6	1	1	2	2	مصراته
Almrgb	864	6	3	2	1	0	المرقب
Tripoli	6497	15	0	1	4	10	طرابلس
Aljfara	402	2	0	0	0	2	الجفارة
Zawia	616	2	0	1	1	0	الزاوية
Zwora	843	4	0	3	1	1	زوارا
Algabla Algarbi	1110	9	6	2	1	0	الجبيل الغربي
Nalut	552	5	3	2	0	0	نالوت
Sebha	540	2	1	0	1	0	سبها
WadialShati	240	3	2	1	0	0	وادي الشاطئ
Murzuk	180	2	1	1	0	0	مرزق
WadialHaya	120	1	0	1	0	0	وادي الحياة
Ghat	120	1	0	1	0	0	غات
Total	20689	97	32	21	18	26	المجموع

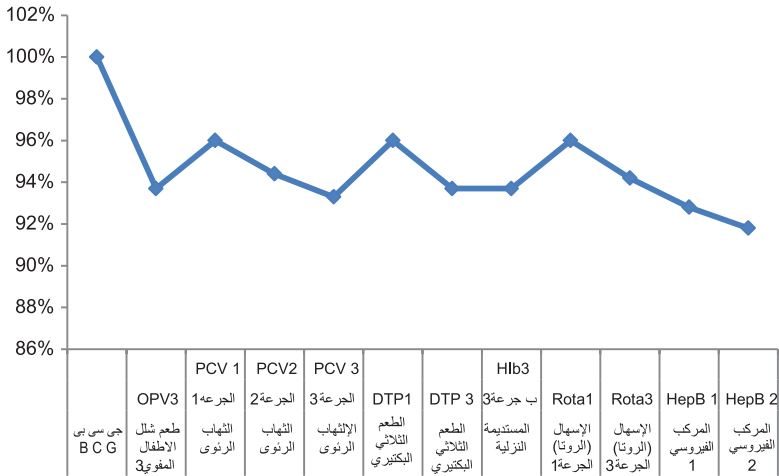
المصدر. وزارة الصحة-مركز المعلومات

Source: Ministry of Health- Tnformation center

عدد المستشفيات بليبيا حسب نوعها لسنة 2016 Number of Hospitals In Libya According To Type ,2016



التطعيمات بالمرافق الصحية لسنة 2016 Vaccines at Health Facilities ,2016



المصدر: وزارة الصحة - مركز المعلومات

Source: Ministry of Health- Tnformation center

أجهزة التشخيص والعلاج المتقدم لسنة 2016 Advanced Equipments for Diagnostic and Treatment ,2016

تفتيت الحصى Stone Disintegrate	علاج بالأشعة Radiotherapy	تصوير شرايين Eco Doblal	رنين مغناطيسي M.R.I	تصوير شرائحي Sliced Photographing
9	5	4	23	41

أجهزة التشخيص (التصوير الطبي) بالقطاعين العام والخاص لسنة 2016 Diagnostic Equipment (Medical Imaging) In Both The Public And Private ,2016

رنين مغناطيسي M.R.I	تصوير مقطعي C-T-SCAN	نوع الجهاز Device Type
23	41	القطاع العام Sector Pubic
12	20	القطاع الخاص Sector Private

نشاط الإيواء بالمستشفيات لسنة 2016 Activity of the Hospital Accommodation ,2016

حالات الدخول Admissions	O.P.D التردد على العيادات الخارجية	عدد الأسرة The Number of Beds
417,803	4,186,308	10,788

عدد الولادات بالمستشفيات لسنة 2016 Delivery Hospitals Activity,2016

المجموع Total	الولادات القيصرية Caesarean Births	الولادات الطبيعية Natural Birth
99,808	23,733	75,911

المصدر. وزارة الصحة-مركز المعلومات
Source: Ministry of Health- Tnformation center

التوزيع العددي لأجهزة التصوير الطبي في المصحات لسنة 2016 Radiology Equipments In Private Clinics Sector ,2016

عدد الأجهزة Number of Devices	نوع الصورة Type of Image
76	أشعة X - Ray
20	تصوير مقطعي CT.Scan
12	رنين مغناطيسي M.R.I

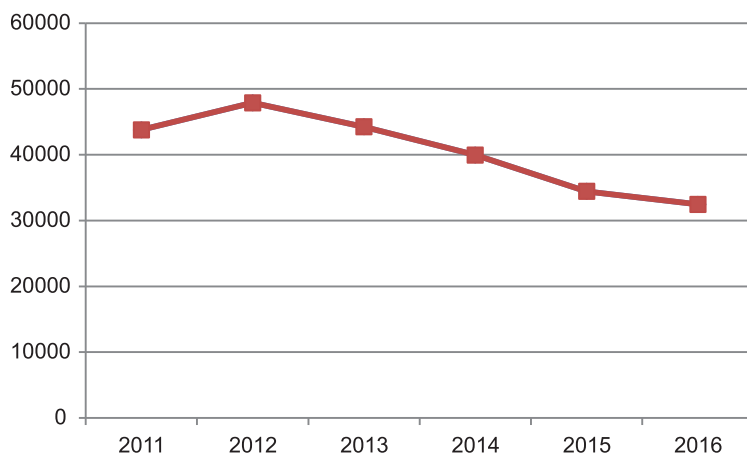
نشاط مركز طرابلس الطبي للسنوات 2016-2011 Tripoli Medical Center Activity , 2011/2016

2016	2015	2014	2013	2012	2011	سنة Year
32458	34,426	39,943	44,240	47,889	43777	حالات الدخول Admissions
%34.29	%36.39	%43.01	%28.94	%62.99	%45.83	نسبة اشغال الأسرة Average of Bed engagement
4,763	6,077	7,688	8,982	10,882	10,872	حالات الولادة The Number of Births
7,543	8,304	11,398	7,074	6,344	10,652	العمليات Operations

المصدر. وزارة الصحة-مركز المعلومات
Source: Ministry of Health- Tnformation center

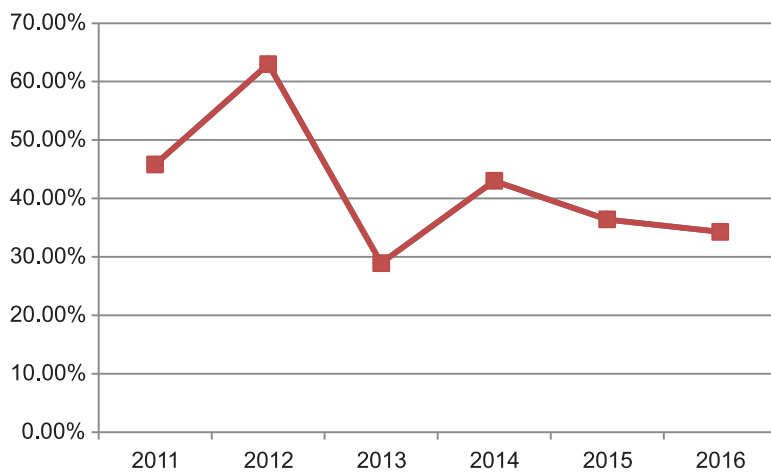
حالات الدخول بمركز طرابلس الطبي للسنوات 2011 / 2016

Admissions of Tripoli Medical Center,2011/2016



نسبة اشغال الأسرة بمركز طرابلس الطبي للسنوات 2011 / 2016

Average of Bed engagement of Tripoli Medical Center,2011/2016

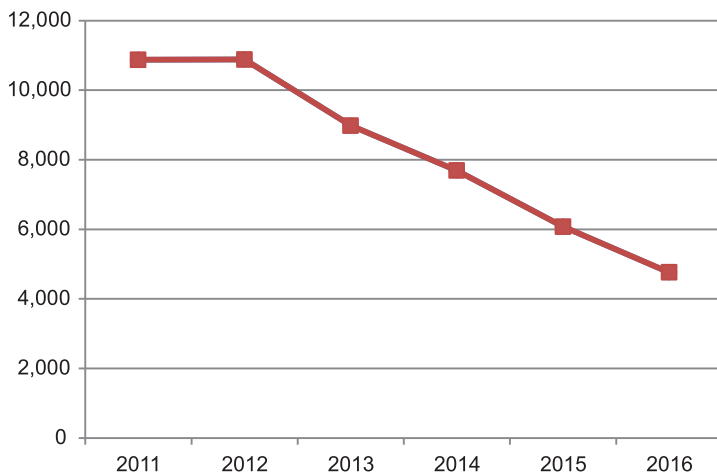


المصدر: وزارة الصحة-مركز المعلومات

Source: Ministry of Health- Tnformation center

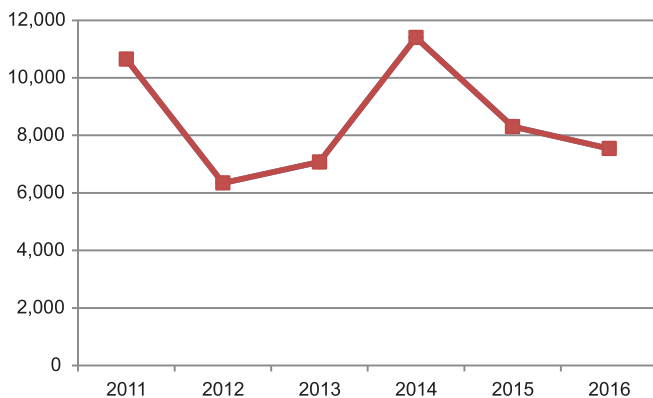
حالات الولادة بمركز طرابلس الطبي للسنوات 2011 / 2016

The Number of Births of Tripoli Medical Center,2011/2016



عدد العمليات بمركز طرابلس الطبي للسنوات 2011 / 2016

The Number of Operations of Tripoli Medical Center,2011/2016



المصدر. وزارة الصحة-مركز المعلومات

Source: Ministry of Health- Tnformation center

مراكز خدمات الكلى الصناعية وبرنامج زراعة الأعضاء لسنة 2016
Centers of Industrial kidney Service and Transplant program ,2016

عدد العمليات Number of Operations	عدد الأجهزة Number of Devices	عدد المرضى Number of Patients
387	1,046	3,806

خدمات الإسعاف البري والإسعاف الطائر لسنة 2015
Ground Ambulance Services and Air Ambulance ,2015

العدد Number	البيان Category
725	إجمالي عدد سيارات الإسعاف العاملة The Total Number of Ambulances
4	الإسعاف الطائر نفائة Air Ambulance je
5	الإسعاف الطائر مروحية Air Ambulance je
9	إجمالي عدد طائرات الإسعاف Total Number of Air Ambulances

عدد العناصر الطبية والطبية المساعدة والإدارية بالقطاع (ليبون وغير ليبين) لسنة 2016
Number of Libyan and Non Libyan Medical and paramedical and the Administrative In Health Facilities ,2016

المجموع Total	إدارية وخدمية Service Management	فنيين صحيين Health Professionals	قابلات Midwives	تمريض وقابلات Nurses and Midwives	صيدلة Pharmacists	أطباء أسنان Dentists	أطباء Doctors	التخصص Specialization
49,562	17,217	7,759	467	12,999	998	197	9,925	العناصر العاملة بالمستشفيات Members Working In Hospitals
94,832	29,320	22,993	552	29,769	2,618	4,951	4,629	العناصر العاملة بمرافق الرعاية الصحية الأولية Members working in primary health care facilities
13,238	7,520	2,597	22	1,502	438	643	516	العناصر العاملة بمرافق الصحة المصنفة تحت أخرى Members Working in health facilities classified under other
157,632	54,057	33,349	1,041	44,270	4,054	5,791	15,070	المجموع Total

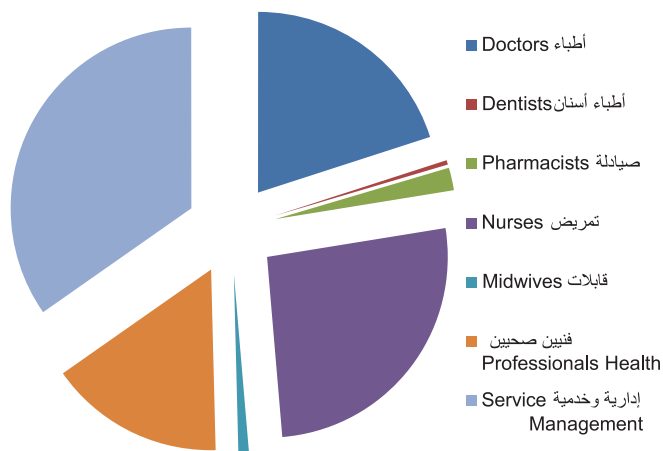
المصدر: وزارة الصحة-مركز المعلومات

Source: Ministry of Health- Tnformation center

القوى العاملة الوطنية وغير الوطنية بالمرافق الصحية لسنة 2016 Libyan and Non libyan Manpower In Health Facilities ,2016

إدارية وخدمية Service Management	فنيين صحيين Health Professionals	قابلات Midwives	تمريض Nurses	صيادلة Pharmacists	أطباء أسنان Dentists	أطباء Doctors
17,217	7,759	467	12,999	998	197	9,925

القوى العاملة الوطنية وغير الوطنية بالمرافق الصحية لسنة 2016 Libyan and Non Libyan Manpower In Health Facilities ,2016



المصدر: وزارة الصحة-مركز المعلومات

Source: Ministry of Health- Tnformation center

ميزانية قطاع الصحة لسنة 2014 - 2016
The Health Sector and the Environment
Budget ,2014 - 2016

2016	2015	2014	البند Item
2,206,825,000	2,206,825,000	1,279,600,000	الباب الأول Part I
725,373,000	725,373,000	1003,610,000	الباب الثاني Part II
-	-	1,000,000,000	الباب الثالث Part Three
-	-	700,000,000	الأدوية Pharmaceutical
2,932,198,000	2,932,198,000	3,983,210,000	الإجمالي Total

المصدر: وزارة الصحة مركز المعلومات
Source: Ministry of Health- Tnformation center

مقارنة مؤشرات القوى العاملة الطبية والطبية المساعدة بين دول الإقليم
Comparison on Indicators of Medical And paramedical Manpower
Between Territory Countries

Country	السنة Year	الممرضون والممرضات والقابلات	الصيدلة	أطباء الأسنان	الأطباء البشريون	البلد
		Nursing and Midwifery	Pharmacists	Dentists	Physicians	
		المعدل لكل 10 000 نسمة	Rate (R) per 10 000	population	المعدل	
المعدل	المعدل	المعدل	المعدل	المعدل	المعدل	المعدل
Jordan	2015	20.7	13.5	7.1	22.2	الأردن
Bahrain	2014	50.1	5.8	4.2	25.3	البحرين
Tunisia	2015	40.9	2.3	3.1	13.0	تونس
Libya	2013	71.0	6.0	7.0	20.0	ليبيا
Iran	2014	15.7	2.3	3.6	15.1	إيران
Syrian	2014	19.8	12.7	7.6	13.3	سورية
Oman	2015	46.3	5.1	2.8	21.4	عمان
Kuwait	2014	56.0	9.0	7.4	29.0	الكويت
Lebanon	2015	33.0	17.5	12.9	32.0	لبنان
Egypt	2014	14.8	3.4	1.7	8.4	مصر
Morocco	2013	8.9	0.1	1.4	6.3	المغرب
Saudi	2015	54.7	7.5	4.3	27.5	السعودية

المصدر: وزارة الصحة-مركز المعلومات

Source: Ministry of Health- Tnformation center

نشاط المختبر المرجعي طرابلس لسنة 2016
The Activity of The Laboratory Reference Tripoli ,2016

فيروسات Viruses			الحالات المرضية Patients	شهادات صحية Health Certificates		عدد المترددين Number of Visitors
C التهاب الكبد Hcv	B التهاب الكبد Hbs	HIV		غير ليبي Non Libyan	ليبي Libyan	
88,490	88,490	88,490	عدد الفحوصات No. Tests	14,658	27,650	61,666
597	862	327	الحالات المرضية Patients			

المصدر. وزارة الصحة مركز المعلومات

Source: Ministry of Health- Tnformation center



	Home Equip		
	# in Pipeline	\$ Volume	
	2	\$139,800.00	7
	0	\$0.00	1
	1	\$75,000.00	6
	0	\$0.00	7
	2	\$56,100.00	4
			25
			\$1,015,300.00
			\$907,571.00
			\$161,700.00
			\$3,068,381.00

MW Index to October - Percentage

الاقتصاد
Economy

الارقام القياسية الشهرية لأسعار المستهلك لسنة 2016
Monthly Indices Of Consumer Prices For The Year 2016
(2008=100)

Major Group	يوليو Jul	يونيو Jun	مايو May	ابريل Apr	مارس Mar	فبراير Feb	يناير Jan	الوزن weight	المجموعة الرئيسية
General Index	192.8	184.9	179.8	179.2	181.6	175.7	173.1	100.0	الرقم القياسي العام
Foodstuffs & Beverages	202.0	194.8	191.4	191.9	199.0	186.2	180.0	38.8	المواد الغذائية والمشروبات
Tobacco	278.1	269.5	269.5	269.1	269.1	267.9	267.9	0.7	التبغ
Clothing and Footwear	301.1	297.6	252.0	242.1	238.9	236.8	236.8	6.4	الملابس والأحذية
Housing and Requisites	151.1	150.5	150.2	50.2	150.0	150.0	149.8	22.7	المسكن ومستلزماته
Furniture	254.8	205.0	203.5	203.0	202.4	202.3	201.6	4.9	الأثاث
Medical Care	227.3	226.0	225.2	224.5	223.8	207.6	204.7	4.1	العناية الصحية
Transport	158.8	158.2	157.9	157.6	157.0	156.2	155.8	8.1	النقل والمواصلات
Communication	75.2	75.2	75.2	75.2	75.2	75.2	75.2	2.7	الاتصالات
Education ,	182.1	168.2	165.0	165.0	165.0	165.0	165.0	4.0	التعليم
Culture and Recreation	171.0	150.7	145.8	145.8	145.8	145.8	145.8	2.8	الترفيه والتسليه
Restaurant and Hotels	228.6	200.6	188.7	188.2	187.7	186.7	185.9	1.7	المطاعم والفنادق
Miscellaneous Articles and Services	203.3	178.4	173.7	173.3	173.2	172.8	172.6	3.1	سلع وخدمات أخرى

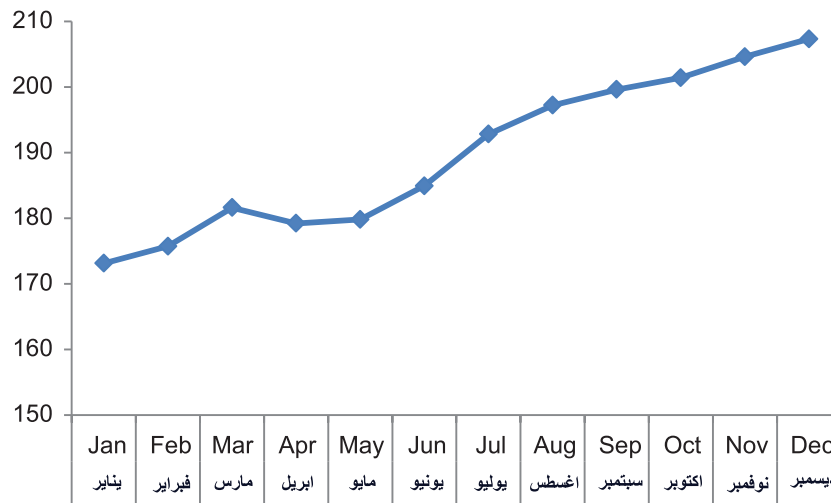
الارقام القياسية الشهرية لأسعار المستهلك لسنة 2016
Monthly Indices Of Consumer Prices For The Year 2016
(2008=100)

General Index	المتوسط Average	ديسمبر Dec	نوفمبر Nov	اكتوبر Oct	سبتمبر Sep	اغسطس Aug	الوزن weight	المجموعة الرئيسية
Foodstuffs & Beverages	189.8	207.3	204.6	201.4	199.6	197.2	100.0	الرقم القياسي العام
Foodstuffs & Beverages	197.6	209.9	206.5	202.1	204.4	203.0	38.8	المواد الغذائية والمشروبات
Tobacco	278.5	293.7	293.7	292.9	288.7	282.4	0.7	التبغ
Clothing and Footwear	281.8	323.4	318.8	316.3	311.6	306.3	6.4	الملابس والأحذية
Housing and Requisites	151.6	155.2	154.5	153.3	152.3	152.0	22.7	المسكن ومستلزماته
Furniture	244.3	300.6	298.1	294.4	290.0	275.8	4.9	الأثاث
Medical Care	230.3	253.7	252.1	250.9	235.8	232.0	4.1	العناية الصحية
Transport	159.7	166.8	164.2	162.8	161.4	160.1	8.1	النقل والمواصلات
Communication	75.3	75.7	75.2	75.2	75.2	75.2	2.7	الاتصالات
Education ,	192.1	241.1	237.4	227.1	213.1	211.4	4.0	التعليم
Culture and Recreation	171.4	212.4	209.2	203.1	191.4	190.4	2.8	الترفيه والتسلية
Restaurant and Hotels	213.1	249.3	244.6	240.9	234.4	228.6	1.7	المطاعم والفنادق
Miscellaneous Articles and Services	197.6	234.2	230.4	227.1	220.7	211.6	3.1	سلع وخدمات أخرى

الارقام القياسية الشهرية لأسعار المستهلك لسنة 2016

Monthly Indices Of Consumer Prices For The Year 2016

(2008=100)



معدل التضخم السنوي لسنة 2016

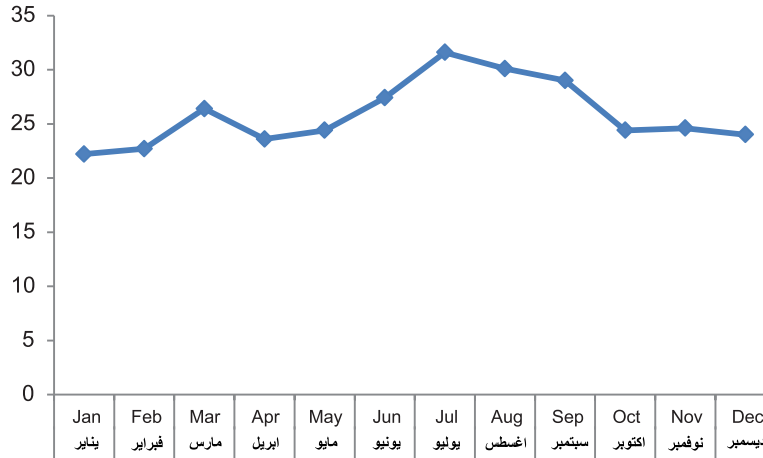
Annual Inflation Rate for the year 2016 (2008=100)

Major Group	يوليو Jul	يونيو Jun	مايو May	أبريل Apr	مارس Mar	فبراير Feb	يناير Jan	الوزن weight	المجموعة الرئيسية
General Index	31.6	27.4	24.4	23.6	26.4	22.7	22.2	100.0	الرقم القياسي العام
Foodstuffs & Beverages	39.3	35.3	32.9	30.9	37.3	31.2	30.0	38.8	المواد الغذائية والمشروبات
Tobacco	7.4	4.0	4.6	4.3	2.8	4.1	3.8	0.7	التبغ
Clothing and Footwear	60.1	58.5	38.1	36.6	53.5	41.0	41.0	6.4	الملابس والأحذية
Housing and Requisites	5.9	5.2	4.8	4.8	1.7	1.6	1.8	22.7	المسكن ومستلزماته
Furniture	66.6	34.0	36.1	36.1	34.3	34.6	34.2	4.9	الأثاث
Medical Care	30.1	29.8	31.3	30.9	33.3	24.0	23.0	4.1	العناية الصحية
Transport	19.1	19.0	18.8	18.6	17.8	17.2	16.9	8.1	النقل والمواصلات
Communication	0.0	0.1	0.1	0.1	4.9	4.9	4.9	2.7	الاتصالات
Education ,	30.2	26.7	24.3	24.3	24.3	24.3	24.3	4.0	التعليم
Culture and Recreation	30.8	19.2	15.3	15.3	15.3	15.3	15.3	2.8	الترفيه والتسليه
Restaurant and Hotels	40.6	35.7	27.9	30.1	37.3	36.2	36.2	1.7	المطاعم والفنادق
Miscellaneous Articles and Services	40.7	36.3	32.8	36.2	38.8	38.5	38.4	3.1	سلع وخدمات أخرى

معدل التضخم السنوي لسنة 2016 Annual Inflation Rate for the year 2016 (2008=100)

Major Group	معدل التضخم السنوي Annual Inflation Rate %	ديسمبر Dec	نوفمبر Nov	أكتوبر Oct	سبتمبر Sep	أغسطس Aug	الوزن weight	المجموعة الرئيسية
General Index	25.9	24.0	24.6	24.4	29.0	30.1	100	الرقم القياسي العام
Foodstuffs & Beverages	30.3	17.1	19.7	20.0	33.7	36.6	38.8	المواد الغذائية والمشروبات
Tobacco	6.8	11.0	11.0	10.7	9.1	8.3	0.7	التبغ
Clothing and Footwear	41.2	33.7	32.8	32.5	30.0	36.0	6.4	الملابس والأحذية
Housing and Requisites	4.0	4.0	4.0	3.2	5.4	5.9	22.7	المسكن ومستلزماته
Furniture	59.1	91.1	89.6	87.6	86.2	78.7	4.9	الأثاث
Medical Care	31.4	34.0	33.5	42.1	32.2	32.8	4.1	العناية الصحية
Transport	19.6	23.2	21.8	21.1	21.1	20.1	8.1	النقل والمواصلات
Communication	1.3	0.6	0.1-	0.1-	0.0	0.0	2.7	الاتصالات
Education ,	33.8	54.9	52.5	46.3	37.3	36.2	4.0	التعليم
Culture and Recreation	28.8	51.5	49.3	45.1	36.8	36.1	2.8	الترفيه والتسليه
Restaurant and Hotels	38.0	44.3	42.0	41.0	43.0	41.1	1.7	المطاعم والفنادق
Miscellaneous Articles and Services	41.6	51.4	49.1	48.3	46.6	42.4	3.1	سلع وخدمات أخرى

معدل التضخم السنوي لسنة 2016
Annual Inflation Rate for the year 2016
(2008=100)



مصلحة الإحصاء والتعداد
 Bureau of Statistics and Census

الناتج المحلي الإجمالي حسب القطاعات الاقتصادية بالأسعار الثابتة (2007=100)
لسنوات 2010-2014(بالمليون دينار)

The Gross Domestic Product According to Economic Sectors
at Constant Prices , 2010- 2014(In Millions of LYD)

Economic Sectors	2014	2013	2012	2011	2010	القطاعات الاقتصادية
Agriculture Forestry and Fishing	—	—	248.1	180.9	642.0	الزراعة والغابات وصيد الاسماك
Oil and Gas	—	—	38511.3	15492.6	52943.1	استخراج النفط الخام والغاز الطبيعي
Mining and Quarrying	—	—	86.0	61.4	294.9	التعدين والمحاجر
Manufacturing	—	—	2353.1	704.3	3344.0	الصناعات التحويلية
Electricity , Gas and Water	—	—	926.3	410.4	796.9	الكهرباء والغاز والمياه
Constructions	—	—	954.5	852.8	4053.3	الإنشاءات
Total Partial Trade	—	—	2397.0	1283.6	3434.4	تجارة الجملة والتجزئة
Restaurants and Hotels	—	—	22.1	26.8	140.7	الفنادق والمطاعم
Transportation , Storage and Communication	—	—	333.2	279.7	657.2	النقل والتخزين والاتصالات
Financial Coordination	—	—	3168.9	2380.2	4433.5	الوساطة المالية
Real-Estate Activities and Rating	—	—	229.3	161.7	279.9	الأنشطة العقارية والتجارية
General Management , Defense and Social Solidarity	—	—	7470.3	6034.5	5903.8	الإدارة العامة والدفاع والضمان الاجتماعي
Education	—	—	371.3	190.7	680.4	التعليم
Health and Social Solidarity	—	—	502.5	386.0	381.2	الصحة والعمل الاجتماعي
Other Individual & Social Services	—	—	1822.6	1138.2	2460.1	أنشطة الخدمات المجتمعية والشخصية الأخرى
Without the Direct Financial Services	—	—	-3041.4	-2296.4	-4254.1	ناقصا الخدمات المالية الغير المباشرة

الناتج المحلي الإجمالي حسب القطاعات الاقتصادية بالأسعار الثابتة (2007 = 100)
 للسنوات 2010-2014 (بالمليون دينار)
 The Gross Domestic Product According to Economic Sectors
 at Constant Prices , 2010- 2014(In Millions of LYD)

تابع
Continued

Economic Sectors	2014	2013	2012	2011	2010	القطاعات الاقتصادية
in Local Prices Distributed Between (G D p)	20388.18	39016.3	56355.1	27287.4	76191.5	= الناتج المحلي الإجمالي بالأسعار الأساسية ويوزع بين:
1-Oil And Natural Gas Activities	9777.636	24710.57	41001.5	16499.9	53872.4	1) أنشطة استخراج النفط والغاز
2-Other Economic Activities	10610.55	14305.73	15353.6	10787.5	22319.1	2) الأنشطة الاقتصادية الأخرى
Taxes net From Subsidies	—	—	-4010.9	-3993.2	-6328.4	الضرائب صافية من الدعم
GDP at Market prices	8228.982	25058.3	523442	23294.2	69863.0	الناتج المحلي الإجمالي بأسعار السوق

مصلحة الإحصاء والتعداد
Bureau of Statistics and Census

الناتج المحلي الإجمالي بالأسعار الجارية حسب القطاعات الاقتصادية للسنوات 2010-2014 (بالمليون دينار)

Gross Domestic Production According to Economic Sectors at Current Prices , 2010- 2014

(In Millions of LYD)

Economic Sectors	2014	2013	2012	2011	2010	القطاعات الاقتصادية
Agriculture Forestry and Fishing	-	-	744.8	572.4	724.7	الزراعة والغابات وصيد الأسماك
Natural Gas and Crude Oil	-	-	84411.1	29367.0	66476.8	استخراج النفط الخام والغاز الطبيعي
Mining and Quarrying	-	-	160.8	108.1	324.4	التعدين والمحاجر
Manufacturing	-	-	3795.7	1163.0	4463.0	الصناعات التحويلية
Electricity , Gas and Water	-	-	1168.2	393.6	1157.0	الكهرباء والغاز والمياه
Constructions	-	-	1221.8	1110.0	5676.5	الإنشاءات
Total Partial Trade	-	-	3473.7	1694.6	2968.3	تجارة الجملة والتجزئة
Restaurants and Hotels	-	-	123.1	135.8	154.2	الفنادق والمطاعم
Transportation , Storage and Communication	-	-	978.0	750.1	983.2	النقل والتخزين والاتصالات
Financial Coordination	-	-	3595.3	2499.1	4253.5	الوساطة المالية
Real-Estate Activities and Rating	-	-	224.4	167.9	249.4	الأنشطة العقارية والائتمانية
General Management , Defense and Social Solidarity	-	-	11859.6	9522.5	5504.6	الإدارة العامة والدفاع والضمان الاجتماعي
Education	-	-	586.8	268.7	734.8	التعليم
Health and Social Solidarity	-	-	447.4	339.3	486.1	الصحة والعمل الاجتماعي
Other Individual & Social Services	-	-	3158.4	1805.5	2794.9	أشياء الخدمات المجتمعية والشخصية الأخرى
Without the Direct Financial Services	-	-	3358.1-	2348.2-	-3972.9	ناقصا الخدمات المالية الغير مباشرة
(G D P)in Local Prices Distributed Between	43030.23	79952.55	112591.0	47549.5	92978.2	= الناتج المحلي الإجمالي بالأسعار الأساسية الجارية بوزن بين:
1-Oil and Natural Gas Activities	24499.43	57970.4	85670.1	29761.7	67803.5	(1) أنشطة استخراج النفط والغاز
2-Other Economic Activities	18530.8	21982.15	26921.0	17787.8	25174.8	(2) الأنشطة الاقتصادية الأخرى
Taxes on products and imports	-	-	427.5	274.3	1505.7	الضرائب على المنتجات والواردات
Support	-	-	12391.3	8652.7	7108.9	الدعم
Taxes net From Subsidies	-	-	11963.8-	8378.4-	5603.2-	الضرائب صافية من الدعم
GDP at Market Prices	30871.03	65994.55	100627.3	39171.1	87357.0	الناتج المحلي الإجمالي بأسعار السوق

المخفض الضمني للناتج المحلي الإجمالي للسنوات: 2008- 2012

Deflator of Gross Domestic Product , 2008- 2012

(%)100=2007

Economic Sectors	2012	2011	2010	2009	2008	القطاعات الاقتصادية
Agriculture Forestry and Fishing	300.2	316.4	112.9	104.6	96.4	الزراعة والغابات وصيد الاسماك
Oil and Natural Gas Activities	219.2	189.6	125.6	78.9	141.4	استخراج النفط والغاز
Mining and Quarrying	187.0	176.1	110.0	107.6	96.2	التعدين والمحاجر
Manufacturing	161.3	165.1	133.5	123.3	156.3	الصناعات التحويلية
Electricity , Gas and Water	126.1	95.9	145.2	135.7	128.8	الكهرباء والغاز والمياه
Constructions	128.0	130.2	140.0	138.9	106.6	الإنشاءات
Total Partial Trade	144.9	132.0	86.4	84.9	102.5	تجارة الجملة والتجزئة
Restaurants and Hotels	557.0	506.7	109.6	108.8	107.2	الفنادق والمطاعم
Transportation , Storage and Communication	293.5	268.2	149.6	148.5	123.8	النقل والتخزين والاتصالات
Financial Coordination	113.5	105.0	95.9	94.6	96.2	الوساطة المالية
Real-Estate Activities and Rating	97.9	103.8	89.1	100.0	112.8	الأنشطة العقارية والتجارية
General Management , Defense and Social Solidarity	158.8	157.8	93.2	92.3	100.2	الإدارة العامة والدفاع والضمان الاجتماعي
Education	158.0	140.9	108.0	103.2	94.5	التعليم
Health and Social Solidarity	89.0	87.9	127.5	122.7	96.5	الصحة والعمل الاجتماعي
Other Individual & Social Services	173.3	158.6	113.6	110.1	101.7	أنشطة الخدمات المجتمعية والشخصية الأخرى
Without the Direct Financial Services	110.4	102.3	93.4	93.0	96.5	ناتجا الخدمات المالية الغير مباشرة

المخفض الضمني للنتائج المحلي الإجمالي للسنوات: 2008- 2012

Deflator of Gross Domestic Product , 2008- 2012

(%)100=2007

تابع
Continued

Economic Sectors	2012	2011	2010	2009	2008	القطاعات الاقتصادية
in Local Prices Distributed Between (G D P)	199.8	174.3	122.0	94.8	133.2	النتائج المحلي الإجمالي بالأسعار الأساسية
Taxes net From Subsidies	298.3	209.8	88.5	102.6	171.3	الضرائب صافية الدعم
GDP at Market Prices	192.2	168.2	125.1	94.1	129.4	النتائج المحلي الاجمالي بأسعار السوق



الطاقة
Energy

انتاج وصادرات النفط الخام (2016-2009)

The Production and Export of Crude Oil (2009-2016)

مليون برميل
in millions of Bavrels

الصادرات Exports			الإنتاج Production			ظلال During
التغير في المجموع % Change In Total %	المجموع Total	المتوسط اليومي Daily Average	التغير في المجموع % Change In Total %	المجموع Total	المتوسط اليومي Daily Average	
-9.0	478.2	1.3	-7.9	592.5	1.6	2009
2.7	491.1	1.3	4.0	616.0	1.7	2010
-77.7	109.3	0.3	-71.0	178.6	0.5	2011
328.6	468.5	1.3	197.1	530.7	1.5	2012
-32.4	316.7	0.9	-31.7	362.6	1.0	2013
-60.7	124.5	0.3	-51.7	175.2	0.5	2014
-10.0	109.0	0.3	-16.3	146.6	0.4	2015
2.1	111.3	0.3	-5.9	137.9	0.4	2016

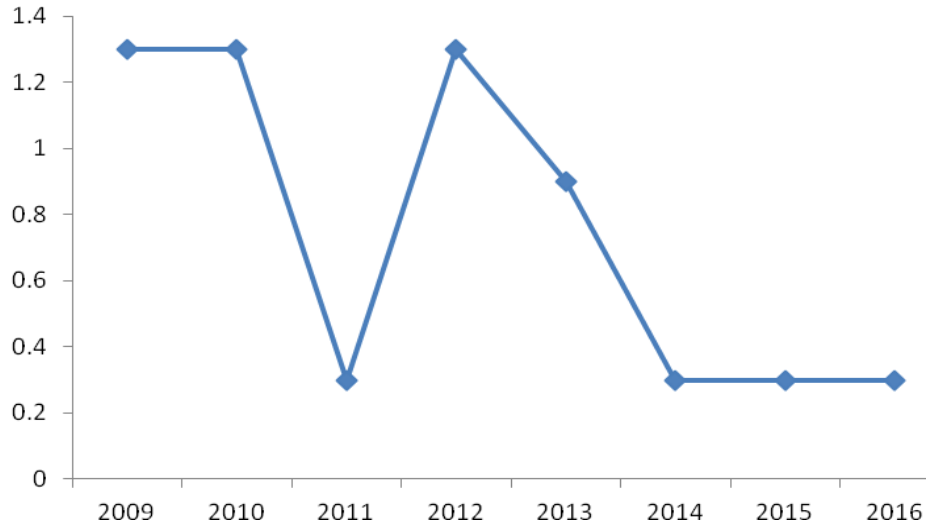
المصدر: المؤسسة الوطنية للنفط
Source: National Oil Corporation

المتوسط اليومي من إنتاج النفط الخام (2016 - 2009)
The Daily Average of Crude Oil (2009-2016)



المصدر: المؤسسة الوطنية للنفط
 Source: National Oil Corporation

المتوسط اليومي من الصادرات النفط الخام (2016 - 2009)
The Daily Average of Export Crude Oil (2009-2016)



المصدر: المؤسسة الوطنية للنفط
 Source: National Oil Corporation

الإنتاج المحلي للمشتقات النفطية (2011- 2016)

Petroleum of Production Domestic (2011-2016)

بالإلف طن متري Thousands of Metric Tons							
Petroleum Products	2016	2015	2014	2013	2012	2011	المشتقات النفطية
Natural Gas (Bottled)	30.2	44.3	51.1	117.6	92.8	80.9	غاز الطبيعي (اسطوانات)
Gasoline	399.4	497.1	515.7	640.4	614.6	569.2	البنزين
Jet Fuel Kerosene	226.1	360.4	483.7	1154.4	931.8	783.8	وقود الطائرات و كيروسين
Naphtha (raw)	518.3	539.2	681.5	1533.3	1348.1	648.6	نافتا (خام)
Gas Oil	916.8	1003.1	1278.3	2775.0	2250.8	1522.0	زيت الغاز
Fuel Oil	1854.2	1796.3	1786.0	4259.3	3122.7	2242.0	زيت الوقود
Total	3945.0	4240.4	4796.3	10480.0	8360.8	5846.5	المجموع

المصدر: المؤسسة الوطنية للنفط

Source: National Oil Corporation

الاستهلاك المحلي للمشتقات النفطية Domestic Consumption of Petroleum Products(2010-2016)

بالآلاف طن متري Thousands of Metric Tons								
Petroleum Products	2016	2015	2014	2013	2012	2011	2010	المشتقات النفطية
Gasoline	3955.1	3732.4	3822	-	3434	2566	3043	بنزين
Jet Fuel Kerosene	187.0	181.9	342	765	599	144	552	وقود الطائرات و كيروسين
Fuel Oil	1.314.8	1365.5	1719	2525	2429	1510	2768	زيت الوقود
Gas Oil	3078.9	4217.6	5496	4418	3912	3260	5220	زيت الغاز
(L . P . G) (Bottled)	269.3	264.3	302	-	293	296	331	غاز البترول المسال (اسطوانات)
Asphalt	-	-	-	-	-	31	159	اسفلت
Lubricants	-	-	25	-	-	18	58	زيوت الشحوم
Total	8805.1	9761.7	11707	7707	10666	7825	11972	المجموع

المصدر: المؤسسة الوطنية للنفط

Source: National Oil Corporation

إنتاج الغاز (2010-2016) The Production of Gas 2010-2016

مليار قدم مكعب / السنة
Billions of Cubic Feet

Production	2016	2015	2014	2013	2012	2011	2010	الانتاج
Produced Gas)	775.9	787.5	742.1	713.4	827.5	-	1078.8	انتاج الغاز
Non	131.4	128.2	154.1	234.7	272.2	-	437.5	مصاحب
Flared	644.5	659.3	588.0	478.7	555.3	-	641.3	غير مصاحب
Exports	667.2	869.8	819.6	1.001.2	310.4	703.5	2489.3	الصادرات
Methanol	160.2	207.7	262.1	276.3	59.5	84.6	637.9	الميثانول
Ammonia	263.3	320.4	250.3	148.9	80.3	27.4	75.6	الأمونيا
Urea	243.7	341.7	164.2	422.7	32.4	151.3	835.4	اليوريا
Ethylene	-	-	-	-	-	24.8	128.5	الإيثيلين
Broobline	-	-	-	-	-	85.1	162.3	البروبلين
Mixed of Fourth Carbon	-	-	-	-	-	92.0	104.2	خليط رابعي الكربون
Polyethylene	-	-	-	-	-	27.5	146.8	بولي إيثيلين
Heat Gasoline	-	-	-	-	-	210.8	267.0	جازولين حراري
Sulfur	-	-	143.0	133.5	138.2	-	131.6	الكبريت
Fuel Oil	-	-	-	19.8	-	-	-	وقود الديزل

المصدر: المؤسسة الوطنية للنفط
Source: National Oil Corporation

إنتاج النفط الخام حسب الشركات العاملة ، 2010- 2016
Production of Crude Oil according to Operating
Companies,2010 - 2016

بملايين البراميل
In Millions of Barrels

Operating Companies	السنوات Y e a r s							الحصة النسبية للمؤسسة الوطنية للنفط NO. Share	الشركات العاملة
	2016	2015	2014	2013	2012	2011	2010		
EN.I OIL	16.3	27.5	38.9	47.5	72.7	30.4	102.2	85.5	إينبي للنفط
Arabian Gulf	77.5	78.5	33.8	70.6	118.6	50.2	147.3	100.0	الخليج العربي
Sirte	17.5	19.8	20.6	24.6	23.7	5.5	31.7	100.0	سرت
Vebe	2.6	2.1	4.8	14.6	30.0	8.4	24.8	88.0	فيبا
Waha	5.7	0.3	20.7	70.4	107.8	20.8	124.6	59.2	الواحة
Zuweitina	1.3	1.9	1.6	11.1	15.4	7.7	20.9	88.0	الزويتينة
Winter Shall	3.8	3.8	3.1	16.4	30.5	8.8	26.0	51.0	وينترشل
Total	12.2	12.6	15.7	22.0	24.7	8.4	21.0	50.0	توتال
O.M.V	0.0	0.0	0.0	0.0	0.0	0.0	0.4	65.0	أو . أم . فح
Repsol	1.0	0.1	36.0	85.4	107.3	38.4	117.1	88.0	رييسول
E.N.I	-	-	-	-	-	-	-	60.0	اينبي للغاز
Total	137.9	146.6	175.2	362.6	530.7	178.6	616.0	المجموع	

المصدر: المؤسسة الوطنية للنفط

Source: National Oil Corporation

متوسط أسعار بيع النفط الخام (فوب) (2008 - 2016)
Average Sale Prices of Crude Oil (F. O. B) ,(2008- 2016)

(دولار لكل برميل)
Dollars Bavel

السدرة Sidra API 37 السدرة El - Sidra	السريبر SARIR API 38.5 مرسى البريقة Marsa El- Brega	البريقة El- Brega API 40 مرسى البريقة Marsa El- Brega	أبو الطفل Abu Tiffil API 40 الزويتينة Zuweitina	الزويتينة Zuweitina API 40.5 الزويتينة Zuweitina	سيرتكا Sirtica API 41 رأس الأنوف Ras Lanuf	متوسط السنة Average of Year
96.27	94.59	97.74	97.87	97.02	96.47	2008
60.13	60.03	60.57	60.88	61.75	59.56	2009
78.28	78.60	79.13	79.97	79.62	79.37	2010
98.75	100.05	99.80	104.22	104.72	103.1	2011
110.57	110.54	107.34	112.57	111.17	109.04	2012
107.42	106.87	108.39	108.27	108.52	108.07	2013
86.07	90.89	94.45	110.36	110.42	87.74	2014
-	54.31	51.76	60.77	57.58	-	2015
47.20	44.97	43.30	45.22	44.88	44.67	2016

المصر: المؤسسة الوطنية للنفط
Source: National Oil Corporation

الأسعار المحلية للمشتقات النفطية خلال الفترة (2009 - 2016)
of Petroleum Products Retail Prices Domestic
(2016 - 2009)

درهم لكل لتر
per Liter In Dirham

Petroleum Products	السنوات Y e a r s								المشتقات النفطية
	2016	2015	2014	2013	2012	2011	2010	2009	
Gasoline	150	150	150	150	150	150	200	200	بنزين ممتاز
Kérosène	90	90	90	90	90	90	90	90	الكيروسين
Gas oil	150	150	150	150	150	150	150	150	زيت الغاز
Fuel Oil(diner per ton)	22	22	22	22	22	36	36	22	زيت الوقود (دينار للطن المترى)
L.P.G(Per 15- Kilo Cylinder	2000	2000	2000	2000	2000	2000	2000	2000	غاز سائل (اسطوانة 15 كج)
L.P.G(Per 11- Kilo Cylinder	1500	1500	1500	1500	1500	1500	1500	-	غاز سائل (اسطوانة 11 كج)

المصدر: المؤسسة الوطنية للنفط
Source: National Oil Corporation



المالية
Finance

دينار ليبي
(L.D)

فئات العملة الورقية والمعدنية المصدرة 2009-2016
Denominations Of Notes and Coins Issued, 2009-2016

العملة الورقية Bank Notes								سنة Year
المجموع Total	دينار50 50Dinars	دينار20 20Dinars	دنانير10 10Dinars	دينار5 5Dinars	دينار واحد One Dinar	دينار1/2 2/1Dinars	دينار1/4 1/4Dinar	
7463577985	869445000	1897126000	3590496990	1035104445	9780448	9780448	9394043	2009
8434888560	1286345000	2100304000	3766965990	1208244945	7615448	7615448	7806118	2010
15653364560	1993355000	3900230000	7697086990	1955096945	7371798	7371798	7548168	2011
36347041534	1993355000	7926830000	20641381980	5482834890	213163518	44203788	45272358	2012
15009302735	418778650	708054000	11156988990	2576864945	133704459	7366798	7544893	2013
18745779935	1028134650	1349613100	13622280990	2630013945	100825559	7366798	7544893	2014
23699827235	1765563650	3902361000	14965885900	2947666945	103437959	7366798	7544893	2015
27647733235	2008448650	4002321000	16954855990	4565726645	101468959	7366798	7544893	2016

المصدر: مصرف ليبيا المركزي
Source: Central Bank of Libya

دينار ليبي
(L.D)

فئات العملة المعدنية المصدرة 2009-2016

Denominations of Coins Issued ,2009-2016

العملة المعدنية coins										سنة Year
اجمالي العملة المصدر Total Currency Issued	المجموع Total	درهم500 Dirhams500	درهم250 250Dirhams	درهم 100 100Dirhams	درهم50 50Dirhams	درهم20 20Dirhams	دراهم10 10Dirhams	دراهم5 5Dirhams	درهم واحد 1Dirham	
7476070000	12492015	2479000	2456250	3778500	2874100	522160	359980	19850	2175	2009
8457370000	22481440	8236500	5158000	4819600	3360800	523360	360580	20300	2300	2010
15679266000	25901440	10414250	5918000	5271950	3390700	523360	360580	20300	2300	2011
14824893050	33541115	14810500	8508125	5746150	3569700	523360	360580	20375	2325	2012
15043196450	33893715	14918500	8638125	5810400	3620050	523360	360580	20375	2325	2013
18795216450	49436515	18785500	20197125	5877850	3669100	523440	360670	20475	2355	2014
23751886450	52059215	20229500	21363000	5886200	3671900	524040	361300	20825	2450	2015
27701776450	54043215	21538500	21917750	5968300	3709200	524400	361600	20975	2490	2016

المصدر: مصرف ليبيا المركزي
Source: Central Bank of Libya

القروض والتسهيلات الائتمانية الممنوحة من المصارف التجارية لمختلف القطاعات والأنشطة الاقتصادية 2016-2007
Loans & Credits Granted by Commercial Banks to Various Sectors & Economical
Activities During 2007 -2016

مليون دينار
Million
L.D

المجموع Total	سلف اجتماعية Social Loans	قروض للنهر الصناعي CMR Loans	قروض عقارية Housing Loans	قروض للأنشطة الاقتصادية إنتاجية وخدمية Loans to Economic & Service Activities	سنة Year
8191.3	1899.9	328.0	1419.4	4544.0	2007
10544.9	2473.3	174.0	1300.8	6596.8	2008
11812.7	3192.1	206.5	1278.8	7341.8	2009
13044.6	3770.6	0.0	1187.2	8086.8	2010
12786.5	3337.1	0.0	1154.7	8294.7	2011
15781.6	4973.5	0.0	1147.9	9660.2	2012
18089.0	6726.0	0.0	1137.8	10225.2	2013
19960.0	7158.9	0.0	1137.8	11663.3	2014
20212.8	6608.6	0.0	1137.8	12466.4	2015
18770.3	5901.1	0.0	1137.8	11731.4	2016

المصدر: مصرف ليبيا المركزي
Source: Central Bank of Libya

القروض الممنوحة من مصرف التنمية خلال الفترة، 2007- 2015

Loans Paid by Development Bank, 2007-2015

الف دينار ليبي
Thousands of LYD

المجموع Total	أخرى Others	خدمات صناعية Industries Services	صناعة الأثاث Furniture Industries	صناعة المنسوجات Textile Industries	صناعة المعادن Metal Works	المنتجات الكيماوية والبلاستيك Chemical and plastics	مواد بناء Building Materials	صناعات غذائية Food Industries	السنة Year
221939.9	41650.9	6858.3	0.0	490.0	5969.9	7843.4	129949.2	29178.2	2007
60968.5	12016.4	1356.4	808.6	607.1	290.9	358.2	40820.3	4710.6	2008
86784.7	5788.1	5260.7	1402.2	0.0	1289.4	1218.3	65793.0	6033.0	2009
89470.3	20014.6	1770.9	780.6	1230.0	808.7	1421.0	58967.6	4476.9	2010
121115.2	112317.8	60.0	-	-	-	150.0	8297.9	289.5	2011
51.4364	15.6173	4.545	-	-	-	1.0760	31.9264	2.3622	2012
25428.9	10381.5	-	202.5	237.0	274.0	4.4997	9.4142	420.0	2013
28319.2	5565.0	-	-	-	-	50.0	20613.9	2090.3	2014
2737.2	2287.2	-	-	-	-	-	450.0	-	2015

المصدر: مصرف ليبيا المركزي
Source: Central Bank of Libya

عرض النقود , 2016-2007
Money Supply, 2007- 2016

مليون دينار
Million
L.D

المجموع الكلي Grand Total (1+2)	شبه النقود / Quasi - Money			النقود / Money			سنة Year
	المجموع Total 2	ودائع احبارية Saving Deposits	ودائع لأجل ** Time Deposits	المجموع Total 1	ودائع تحت الطلب * Demand Deposits	عملة خارج المصارف Currency Out Of Banks	
26982.1	4144.6	663.3	3481.3	22837.5	18256.3	4581.2	2007
39744.5	5329.9	689.2	4640.7	34414.6	28806.3	5608.3	2008
44161.3	5991.9	715.0	5276.9	38169.4	31206.5	6962.9	2009
46350.7	5029.5	743.1	4286.4	41321.2	33712.2	7609.0	2010
57940.9	4503.8	683.9	3819.9	53437.1	38597.0	14840.1	2011
63731.5	4517.8	705.3	3812.5	59213.7	45822.6	13391.1	2012
69005.9	4706.5	662.9	4043.6	64299.4	50879.5	13419.9	2013
69404.7	2672.0	599.8	2072.2	66732.7	49557.8	17174.9	2014
78606.3	1823.3	574.5	1248.8	76783.0	53775.7	23007.3	2015
96320.9	1711.9	570.2	1141.7	94609.0	67505.8	27103.2	2016

Source: Central Bank of Libya
Includes Deposits for Public Enterprises at Central Bank of Libya *
Includes Deposits in Foreign Currency for Resident Customers **

المصدر: مصرف ليبيا المركزي
* تشمل ودائع المؤسسات العامة لدى مصرف ليبيا المركزي
** تشمل ودائع بالعملة الأجنبية لعملاء مقيمين

الاحتياطيات الدولية خلال الفترة 2007 - 2016
International Reserves During, 2007 - 2016

مليون دينار
Million
L.D

المجموع Total	الاحتياطي لدى صندوق النقد الدولي Reserve Count With International Monetary Fund	الذهب النقدي Monetary Gold	عملات أجنبية لدى مصرف ليبيا المركزي Foreign Currencies at Central Bank Of Libya	سنة Year
97270.1	764.3	57.8	96448.0	2007
115304.3	764.3	57.8	114482.2	2008
123935.6	733.6	57.8	123144.2	2009
128637.4	467.3	57.8	128112.3	2010
133420.5	571.6	46.9	132802.0	2011
148821.3	571.6	46.9	148202.8	2012
141309.5	571.7	46.9	140690.9	2013
115811.4	571.7	46.9	115192.8	2014
-	-	46.9	-	2015
-	-	46.9	-	2016

المصدر: مصرف ليبيا المركزي
Source: Central Bank of Libya

مليون دينار
Million
L.D

ميزان المدفوعات (2010 - 2016)
Balance of Payments (2010 - 2016)

Category	Year / السنة							البيان
	2016	2015	2014	2013	2012	2011	2010	
A- Current Account	-6540.2	-12713.6	-24,172.3	12.3	30034.0	8634.0	19927.0	أولاً- الحساب الجاري
-Goods and services	-6533.5	-13195.1	-23,489.4	4669.6	36027.0	4264.4	22267.0	1. السلع والخدمات
a. Goods	-2645.0	-7687.6	-14,120.7	15,199.9	44650.0	9590.0	29777.0	أ- السلع
Exports (fop)	9402.0	14996.9	24,511.0	58,442.8	76893.0	23254.0	61658.0	الصادرات (فوب)
Hydrocarbon Sector	8676.0	13853.2	22,951.4	56,445.3	75355.0	22789.0	59850.0	قطاع الهيدروكربونات
Other Exports	726.0	1143.7	1,559.6	1,997.5	1538.0	465.0	1808.0	صادرات أخرى
Imports (fop)	-12047.0	-22684.5	-38,631.7	-3,242.9	-32243.0	-13664.0	-31881.0	الواردات (فوب)

المصدر: مصرف ليبيا المركزي
Source: Central Bank of Libya

مليون دينار
Million
L.D

ميزان المدفوعات (2010 - 2016)
Balance of Payments (2010 - 2016)

تابع
Continued

Category	Year / السنة							البيان
	2016	2015	2014	2013	2012	2011	2010	
b. Services	-3888.6	-5507.5	-9,368.7	-10,530.3	-8623.0	-5326.0	-7510.0	ب- الخدمات
Credit	118.8	372.5	100.6	228.5	192.0	37.0	485.0	دائن
Debit	-4007.4	-5880.0	-9,469.2	-10,758.8	-8815.0	-5363.0	-7995.0	مدين
2-Income	1043.9	1641.1	740.7	-527.0	-2434.0	68.0	-37.0	2- الدخل:
Direct Investments Income	-279.7	-134.4	-1,106.0	-3,290.2	-4454.0	-827.0	-2206.0	دخل الاستثمار المباشر
Other Investments Income	1323.6	1775.5	1,846.7	2,763.2	2020.0	895.0	2169.0	دخل استثمار أخرى
3-Current Transfers	1050.6	-1159.6	-1,423.5	-4,130.3	-3559.0	-460.0	-2303.0	3- التحويلات الجارية

المصدر: مصرف ليبيا المركزي
Source: Central Bank of Libya

مليون دينار
Million
L.D

ميزان المدفوعات (2010 - 2016)
Balance of Payments (2010 - 2016)

تابع
Continued

Category	Year / السنة							البيان
	2016	2015	2014	2013	2012	2011	2010	
General Government	0	0	-1.5	-67.2	-1075.0	333.0	-276.0	الحكومة العامة
Other Sectors	-1050.6	-1159.6	-1,422.0	-4,063.1	-2484.0	-793.0	-2027.0	القطاعات الأخرى
Oil Sector	-53.0	-96.8	-193.5	-450.0	-819.0	-183.0	-756.0	قطاع النفط
Workers Transfers Abroad	-997.6	-1062.8	-1,228.5	-3,613.1	-1665.0	-610.0	-1271.0	تحويلات العاملين للخارج
B- Capital and Financial Account	-1300.3	-3938.3	-534.7	-5,642.6	-9937.0	-3002.0	-11474.0	ثانياً- الحساب الرأسمالي والمالي
Direct Investment	-610.9	-545.3	98.6	-898.8	-3161.0	-160.0	-1182.0	الاستثمار المباشر
Investment	20069	2343.5	-1,054.0	-2,812.9	-681.0	-396.0	-8064.0	استثمار الحافظة
Other Investment	-2696.3	-5736.5	420.8	-1,930.9	-6095.0	-2446.0	-2228.0	استثمارات أخرى
C- Errors and Omissions	-1894.0	287.1	-2,697.5	-3,041.8	-3199.0	3345.0	-2760.0	ثالثاً- الخطأ والسهو
D- Overall Balance	-9735.0	-16364.8	-27,406.0	-8,672.3	16898.0	4215.0	5693.0	رابعاً- الميزان الكلي

المصدر: مصرف ليبيا المركزي
Source: Central Bank of Libya

القروض الممنوحة من المصرف المركزي إلى المصارف التجارية 2006-2016
Loans Paid by Central Bank to The Commercial Banks, 2006-2016

Year / السنة	The Value of Loan / قيمة القرض
2006	61.5
2007	52.9
2008	52.2
2009	51.9
2010	0.1
2011	0.0
2012	0.0
2013	0.0
2014	0.0
2015	0.0
2016	0.0

المصدر: مصرف ليبيا المركزي
Source: Central Bank of Libya

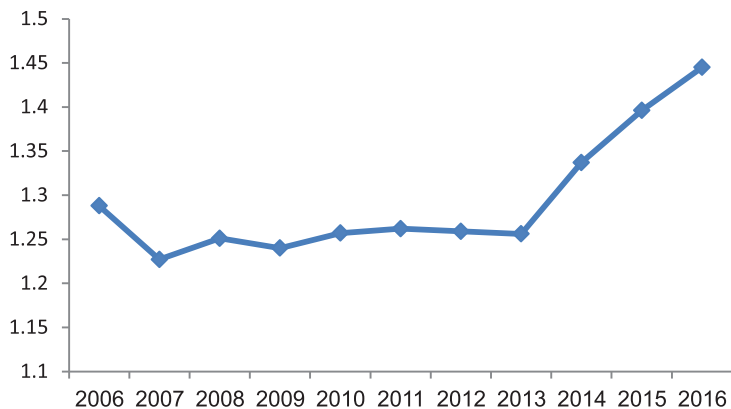
أسعار صرف الدينار الليبي مقابل العملات الدولية الرئيسية 2006 - 2016
 Rates of Libyan Diner Against Major International
 Currencies. 2006-2016

دينار ليبي
L.D

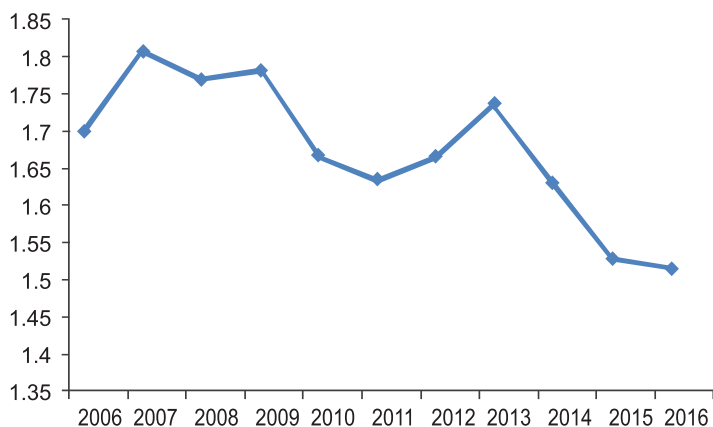
Currency Type		نوع العملة		السنة Year
فرنك سويسري Swiss Frank	جنية إسترليني Pound	يورو €	دولار أمريكي American Dollar	
1.056	2.526	1.695	1.288	2006
1.087	2.454	1.803	1.227	2007
1.185	1.814	1.764	1.251	2008
1.193	1.966	1.778	1.240	2009
1.334	1.950	1.664	1.257	2010
1.339	1.952	1.632	1.262	2011
1.376	2.035	1.661	1.259	2012
1.415	2.071	1.733	1.256	2013
1.352	2.081	1.626	1.337	2014
1.409	2.069	1.526	1.396	2015
1.406	1.769	1.511	1.445	2016

المصدر: مصرف ليبيا المركزي
 Source: Central Bank of Libya

سعر صرف الدينار الليبي مقابل الدولار الأمريكي للسنوات (2006-2016)
Rates of Libyan Diner Against American Dollar,(2006 - 2016)

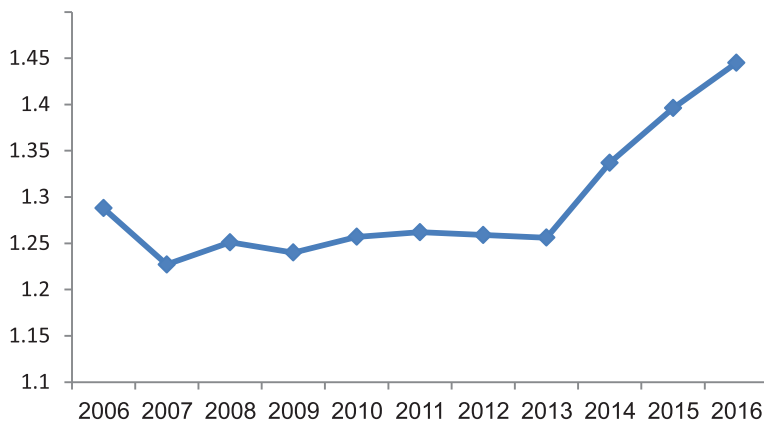


سعر صرف الدينار الليبي مقابل اليورو للسنوات (2006-2016)
Rates of Libyan Diner Against) €((2006-2016)



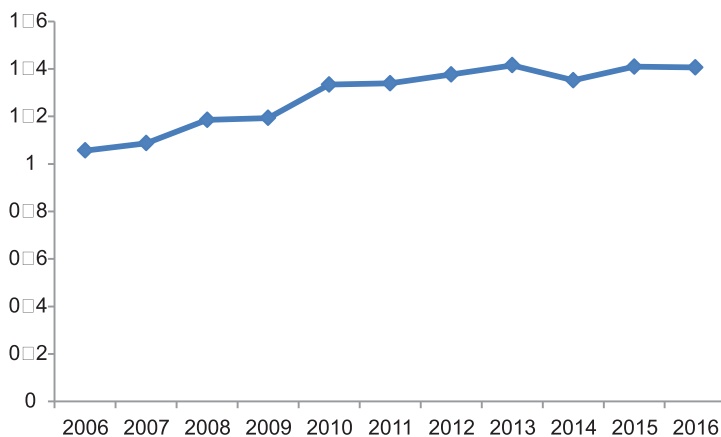
سعر صرف الدينار الليبي مقابل الجنيه الإسترليني للسنوات (2006-2016)

Rates of Libyan Diner Against Pound,(2006 - 2016)



سعر صرف الدينار الليبي مقابل الفرنك السويسري للسنوات (2006-2016)

Rates of Libyan Diner Against Swiss Franc, (2006 - 2016)



الإيرادات الفعلية غير النفطية للميزانية العامة, 2005 - 2016
Actual Non-Oil Revenues For Public Budget, 2005 - 2016

مليون دينار ليبي
 millions of LYD

لمجموع Total	أخرى Othersl	إيرادات الضرائب Taxes	رسوم جمركية Customs Tax	السنة Year
2728.0	1136.0	1044.0	548.0	2005
3522.0	1735.4	1259.7	526.9	2006
4728.0	2824.0	1376.0	528.0	2007
8324.2	5034.5	2790.5	499.2	2008
6438.0	3056.5	2504.8	876.7	2009
5790.1	2148.7	2247.5	1393.9	2010
983.2	285.0	460.7	237.5	2011
3199.2	2332.7	617.6	248.9	2012
2987.9	1995.3	851.0	141.6	2013
1566.7	846.3	660.9	59.5	2014
6245.7	5528.5	671.3	46.0	2015
1929.7	1148.5	716.9	64.3	2016

المصدر: مصرف ليبيا المركزي
 Source: Central Bank of Libya

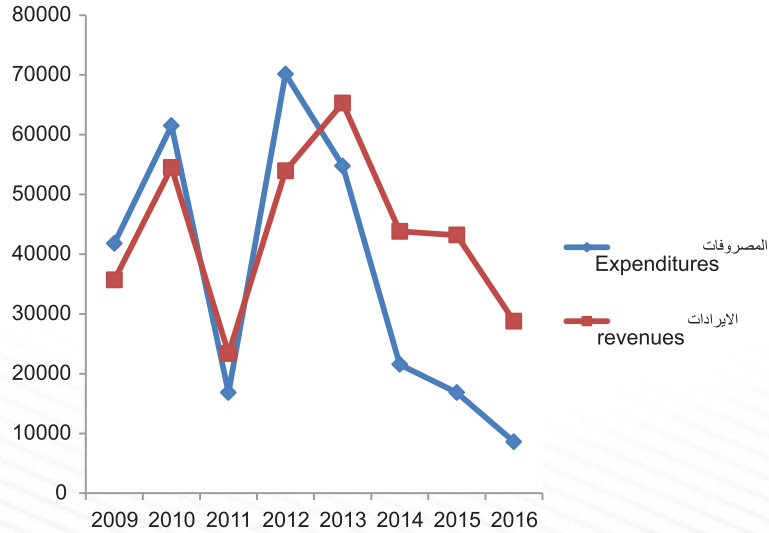
الإيرادات والمصروفات الفعلية لسنة 2009-2016
Revenues and Actual Expenditures ,2009-2016

مليون دينار ليبي
millions of LYD

Category	2016	2015	2014	2013	2012	2011	2010	2009	البيان
Revenues	8595.2	16843.4	21543.3	54763.6	70131.4	16813.3	61503.1	41785.0	الإيرادات
Oil Revenues	6665.5	10597.7	19976.6	51775.7	66932.3	15830.1	55713.0	35347.0	إيرادات نفطية
Non Oil Revenues	1929.7	6245.7	1566.7	2987.9	3199.1	983.2	5790.1	6438.0	إيرادات غير نفطية
Expenditures	28788.4	43178.9	43814.2	65283.5	53941.6	23366.5	54498.8	35677.2	2- المصروفات
Administrative Expenditures	21315.8	29196.1	26892.0	42598.5	36733.0	17580.1	15121.3	10252.9	التسييرية
Development Expenditures	1398.3	4411.9	4482.4	13276.5	5500.0	0.0	23729.4	18983.9	التحول
Subsidies and Price stabilization	5723.8	9570.9	12439.8	9408.5	11708.6	4414.4	8019.7	-	الدعم وموازنة الأسعار
Special budgets	-	-	-	-	-	-	7628.4	-	الميزانيات الخاصة
Other Expenditures	-	-	-	-	-	-	-	6440.4	نفقات أخرى
Extra Budget	-	-	-	-	-	1372.0	-	-	(الإضافية) خارج الميزانية

المصدر: مصرف ليبيا المركزي
Source: Central Bank of Libya

الإيرادات والمصروفات (2016-2009)
ND Actual Expenditures (2009-2016)



المصدر: مصرف ليبيا المركزي
 Source: Central Bank of Libya

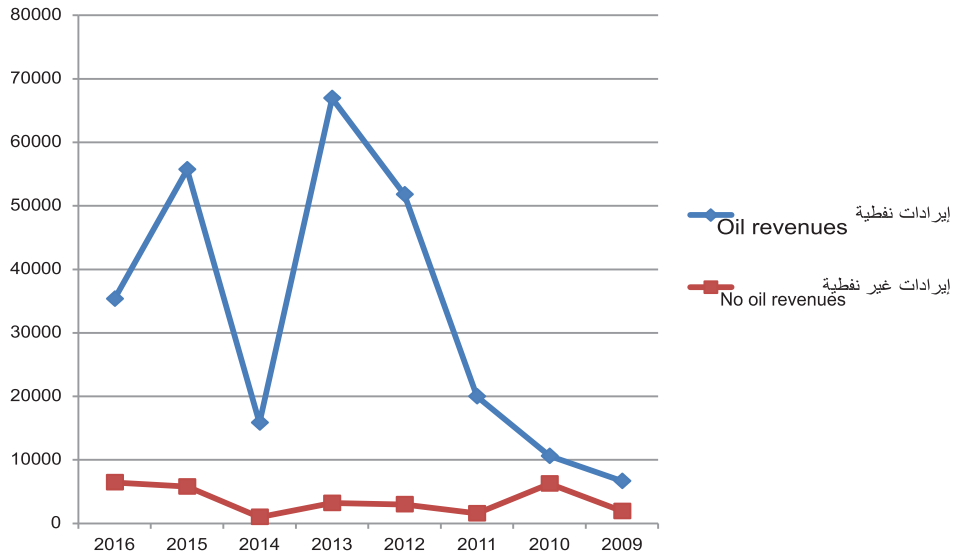
الإيرادات النفطية وغير النفطية (2016-2009)
Actual Non Oil Revenues and Oil Revenues(2009-2016)

مليون دينار ليبي
 millions of LYD

Category	2016	2015	2014	2013	2012	2011	2010	2009	البيان
Revenues	8595.2	16843.4	21543.3	54763.6	70131.4	16813.3	61503.1	41785.0	الإيرادات
Oil Revenues	6665.5	10597.7	19976.6	51775.7	66932.3	15830.1	55713.0	35347.0	إيرادات نفطية
Non Oil Revenues	1929.7	6245.7	1566.7	2987.9	3199.1	983.2	5790.1	6438.0	إيرادات غير نفطية

المصدر: مصرف ليبيا المركزي
 Source: Central Bank of Libya

الإيرادات النفطية وغير النفطية (2016-2009)
Actual Non Oil Revenues and Oil Revenues(2009-2016)



المصدر: مصرف ليبيا المركزي
 Source: Central Bank of Libya

اجمالي الايرادات خلال السنوات(2009 - 2016)

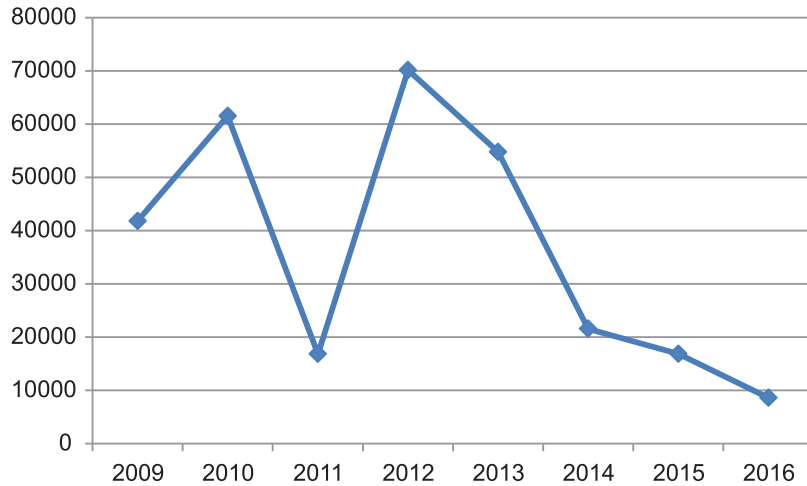
Total of Revenues (2009-2016)

مليون دينار
Million
L.D

Category	2016	2015	2014	2013	2012	2011	2010	2009	البيان
Revenues	8595.2	16843.4	21543.3	54763.6	70131.4	16813.3	61503.1	41785.0	الإيرادات

المصدر: مصرف ليبيا المركزي
Source: Central Bank of Libya

اجمالي الإيرادات خلال السنوات (2009 - 2016) Total of Revenues (2009-2016)



المصدر: مصرف ليبيا المركزي
Source: Central Bank of Libya



التجارة الخارجية
External Trade

قيمة الصادرات والواردات والميزان التجاري، 2015-2016

Value of Exports and Imports And Trade

Balance During ' 2015 - 2016

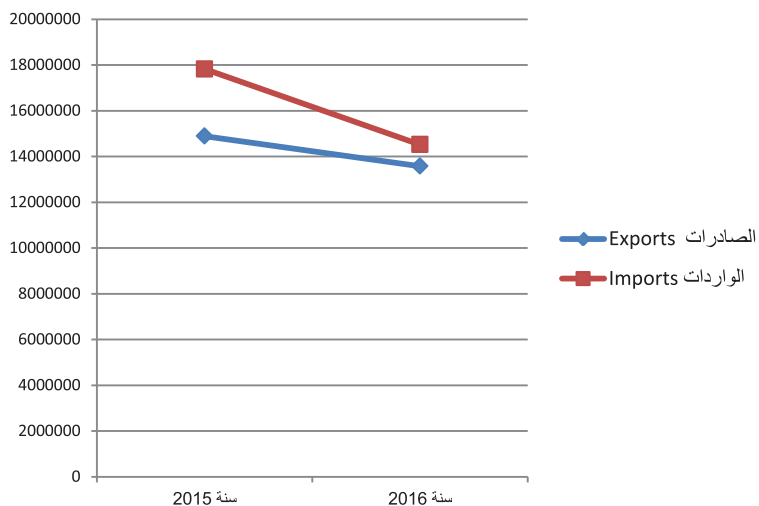
بالآلاف دينار
Thousands L.D

الميزان التجاري Trade Balance	الواردات Imports	الصادرات والمعاد تصديره Exports	السنوات years
(-) 2934614	17826738	14892124	2015
(-) 944382	14523782	13579400	2016

قيمة الصادرات والواردات 2016-2015

Value of Exports and Imports

2015-2016



مصلحة الإحصاء والتعداد
Bureau of Statistics and Census
* سعر الصرف المستخدم يساوي (1,39) دينار مقابل الدولار الواحد وفقا للنشرة مصرف ليبيا المركزي

الفائض أو العجز في الميزان التجاري حسب مجموعات البلدان سنة 2016
 Deficiency or Deficit in Trade Balance According
 to Country Groups , 2016

بالآلاف دينار
 Thousands L.D

Country Group	الفائض (+) / العجز (-) Deficiency /Deficit	الواردات Imports	الصادرات Exports	مجموعات البلدان
European Union Countries	1394457	5519843	6914300	دول الاتحاد الأوروبي
Arab League Countries	1036311	3095785	4132096	أقطار الدول العربية
Asian Countries	(-) 2467578	4460866	1993288	دول آسيوية
European Countries	(-) 640687	779341	138654	دول أوروبية اخرى
African Countries	(-)7143	12829	5686	بلدان أفريقية
North, Central and South America countries	(-)197040	592416	395376	دول شمال ووسط وجنوب امريكا
Australia &New Zealand	(-) 62702	62702	0	أستراليا ونيوزيلندا
Total	(-)944382	145323782	13579400	المجموع

مصلحة الإحصاء والتعداد

Bureau of Statistics and Census

التغير في قيمة الميزان التجاري خلال الفترة, 2008 - 2016
Change In Trade Balance Value, 2008-2016

بالآلاف دينار
Thousands L.D

التغير في الميزان التجاري بالنسبة لسنة السابقة Changes In Trade Balance Over the Previous year		الميزان التجاري Trade Balance	السنوات years
النسبة المئوية للزيادة والنقصان Percent% Increase & Decreasing	قيمة الزيادة والنقصان Increasing & Decreasing Amount		
34.1	11065941	43536589	2008
(-) 58.6	(-) 25526304	18010285	2009
32.3	5809740	23820025	2010
(-) 44.5	(-) 10588288	13231737	2011
278.0	36778417	50010154	2012
(-) 69.3	(-) 34674968	15335186	2013
(-) 102.6	(-) 15741129	(-) 405943	2014
(-) 622.9	(-) 2528671	(-) 2934614	2015
(-) 67.8	1990232	(-) 944382	2016

قيمة الصادرات حسب أهم البلدان المصدر إليها للسنوات, 2015-2016
 2015-2016 Value of Exports According to Selected Major Countries of Destination

بالآلاف دينار
 Thousands L.D

Countries	%		الصادرات / Exports		البلدان
	2016	2015	2016	2015	
Emirates	28.6	12.6	3887060	1878619	الإمارات
Italy	25.5	43.0	3461363	6409451	ايطاليا
Spain	9.4	5.3	1278838	788 567	اسبانيا
France	5.3	7.5	721733	1 114 439	فرنسا
China	5.1	8.9	687612	1 330 383	الصين
Singapore	4.1	1.8	558934	266 352	سنغافورة
UK	4.1	0.9	551693	126 908	المملكة المتحدة (بريطانيا)
Netherlands	3.4	6.9	453989	1 025 048	هولندا
U S A	2.8	0.5	386224	74841	الولايات المتحدة الأمريكية
South Korea	2.7	1.9	365300	286 697	كوريا الجنوبية

قيمة الصادرات حسب أهم البلدان المصدر إليها للسنوات 2015-2016
2015-2016 Value of Exports According to Selected Major Countries of Destination

بالآلاف دينار
Thousands L.D

Countries	%		Exports / الصادرات		البلدان
	2016	2015	2016	2015	
Malta	1.7	1.5	235312	215 583	مالطا
Turkey	1.7	1.9	228653	278 863	تركيا
Greece	1.1	2.4	154273	360 915	اليونان
Lebanon	1.0	0.5	139000	80 094	لبنان
Thailand	0.8	0.0	101791	7	تايلاند
Croatia	0.6	0.4	83970	59672	كرواتيا
Total Countries Above	97.9	96.0		13296745	مجموع البلدان أعلاه
Other Countries	2.1	4.0	283655	595685	بلدان أخرى
Total	100.0	100.0	13579400	14 892 124	المجموع الكلي

قيمة الواردات حسب أهم البلدان المستورد منها للسنوات 2015 - 2016
Value of Imports According to Major Countries of Origin, 2015-2016

بالآلاف دينار
Thousands L.D

Countries	%		Exports / الصادرات		البلدان
	2016	2015	2016	2015	
Italy	12.5	12.8	1819156	2 275 957	إيطاليا
China	11.3	14.7	1646588	2 616 006	الصين
Emirates	8.8	10.4	1275662	1 851 377	الإمارات
Turkey	8.7	11.0	1259705	1 959 696	تركيا
Korea south	6.9	4.2	996920	751 181	كوريا الجنوبية
Egypt	5.6	4.4	808447	789 364	مصر
Tunisia	4.2	4.2	615365	745 254	تونس
Spain	3.6	4.6	516823	823 439	اسبانيا
Greece	3.5	1.3	509384	228 569	اليونان

تابع

Continued

قيمة الواردات حسب أهم البلدان المستورد منها للسنوات 2015 - 2016
Value of Imports According to Major Countries of Origin, 2015-2016

بالآلاف دينار
Thousands L.D

Countries	%		الصادرات / Exports		البلدان
	2016	2015	2016	2015	
Germany	3.2	3.1	470117	556 477	ألمانيا
Ukraine	2.4	1.4	344495	252 071	أوكرانيا
Switzerland	2.1	0.8	299354	149637	سويسرا
United Kingm	2.0	1.3	293755	222 887	المملكة المتحدة (بريطانيا)
Romania	2.0	1.2	293547	218027	رومانيا
France	1.9	5.9	270965	1054566	فرنسا
United States	1.8	1.9	265376	337 927	أمريكا
Total Countries Above	80.5	80.5	11685659	14832435	مجموع البلدان أعلاه
Other Countries	19.5	16.8	2838123	2994303	بلدان أخرى
Total	100.0	100.0	14523782	17 826 738	المجموع الكلي

مصلحة الإحصاء والتعداد

Bureau of Statistics and Census

قيمة الصادرات موزعة حسب أقسام السلع خلال الفترة، 2015-2016

Value of Exports By Commodity Section

During 2015-2016

بالآلاف دينار
Thousands L.D

Commodity Section	النسبة المئوية % % Percentage		القيمة بالآلاف الدينار Value Thousands. L.D		أقسام السلع
	2016	2015	2016	2015	
Food and Live Animals	0.3	0.3	46741	42 052	مواد غذائية وحيوانات حية
Beverages and Tobacco	0	0.0	25	584	مشروبات وتبغ
Crude Materials Inedible Except Fuels	1.6	1.0	221224	150 986	مواد خام غير صالحة للأكل
Mineral Fuels, Lubricants and Related Materials	66.2	82.7	8991924	12 320 974	مواد الوقود المعدنية والمحروقات
Animal and Vegetable Oils & Fats	0	0.0	142	123	زيوت وشحوم حيوانية ونباتية
Chemicals	1.3	1.9	177339	283 549	مواد كيميائية
Manufactures Goods Classified Chiefly by Materials	0.9	0.8	121676	121 590	مصنوعات صنفت في الغالب حسب المواد المصنوعة منها
Machinery and Transports Equipment	0.2	0.1	21100	15 884	آلات ومعدات نقل
Miscellaneous Manufactured Articles	0.1	0.1	8108	9 493	مصنوعات مختلفة
Commodities and Transaction Not Classified According to Kind	29.4	13.1	3991121	1 946 889	سلع غير مصنفة على أساس النوع
Total	100.0	100.0	13579400	14 892 124	المجموع

مصلحة الإحصاء والتعداد

Bureau of Statistics and Census

قيمة الواردات موزعة حسب أقسام السلع خلال الفترة, 2016-2015

Value of Imports By Commodity Section

During, 2015-2016

بالآلاف دينار
Thousands L.D

Commodity Section	النسبة المئوية %		القيمة (بالآلاف الدينارين) Value Thousands. L.D		أقسام السلع
	2016	2015	2016	2015	
Food and Live Animals	28.4	23.6	4123591	4 199 471	مواد غذائية وحيوانات حية
Beverages and Tobacco	1.7	2.1	254984	369 491	مشروبات وتبغ
Crude Materials Inedible Except Fuels	1.4	0.9	199870	170 176	مواد خام غير صالحة للأكل
Mineral Fuels, Lubricants and Related Materials	10.5	8.3	1521466	1 471 637	مواد الوقود المعدنية والمحروقات والمواد المتصلة بها
Animal and Vegetable Oils & Fats	2.7	1.0	388646	178 195	زيوت وشحوم حيوانية ونباتية
Chemicals	8.4	7.8	1216968	1 387 796	مواد كيميائية
Manufactured Goods Classified Chiefly By Materials	11.0	13.6	1602654	2 433 468	مصنوعات صنفت في الغالب حسب المواد المصنوعة منها
Machinery and Transports Equipment	23.3	27.8	3390554	4 956 876	آلات ومعدات نقل
Miscellaneous Manufactured Articles	11.9	14.2	1729236	2 541 281	مصنوعات مختلفة
Commodities and Transaction Not Classified According to Kind	0.7	0.7	95813	118 347	سلع غير مصنفة على أساس النوع
Total	100.0	100.0	14523782	17 826 738	المجموع

مصلحة الإحصاء والتعداد

Bureau of Statistics and Census



المواصلات
Transportation

حوادث المرور المسجلة لسنة 2016

Traffic Accidents Registered, 2016

Regions	المجموع الكلي Total		حوادث الإضرار Damage Accidents	الإصابات البسيطة Simple Injuries		الإصابات اليلغة Serious Injury		الوفيات Killing		المناطق
	أشخاص Persons	حوادث Accidents		أشخاص Persons	حوادث Accidents	أشخاص Persons	حوادث Accidents	أشخاص Persons	حوادث Accidents	
Sebha	110	92	27	9	4	40	18	61	43	سبها
Al bida	86	85	10	12	12	36	34	38	29	البيضاء
Sahat	54	50	8	17	8	21	16	16	18	شحات
Misurata	410	311	54	23	15	189	65	198	177	مصراته
Baniwalid	77	41	10	22	0	19	3	36	28	بني وليد
Zliten	172	119	30	31	8	70	23	71	58	زليتن
Zawia	308	191	27	161	53	47	29	100	82	الزاوية
Tripoli	668	657	227	209	70	181	115	278	245	طرابلس
Al merkeb	268	174	28	80	32	71	28	117	86	المركب
Trhona	62	47	0	0	0	12	6	50	41	ترهونه
Al garboli	161	92	4	28	4	75	32	58	52	القره بولي
Mslata	38	26	2	4	3	23	12	11	9	مسلاته
Sirt	0	0	0	0	0	0	0	0	0	سرت
Benghazi	593	1097	620	106	83	337	257	150	137	بنغازي
Zwara	29	38	13	7	4	4	3	18	18	زواره

المصدر: الإدارة العامة للمرور والتراخيص
Source: information center, ministry of
conductors and transport

تابع
Continued

حوادث المرور المسجلة لسنة 2016

Traffic Accidents Registered, 2016

Regions	المجموع الكلي Total		حوادث الإضرار Damage Accidents	الإصابات البسيطة Simple Injuries		الإصابات البليغة Serious Injury		الوفيات Killing		المناطق
	أشخاص Persons	حوادث Accidents		أشخاص Persons	حوادث Accidents	أشخاص Persons	حوادث Accidents	أشخاص Persons	حوادث Accidents	
Agmil	50	27	0	8	3	21	6	21	18	الجميل
Alagilat	74	37	1	26	5	24	10	24	21	العجيلات
Sbrata	87	43	1	24	1	24	9	39	32	صبراته
Derna	0	0	0	0	0	0	0	0	0	درنة
Al koba	56	30	0	14	4	12	5	30	21	القبة
Wadi AlShati	79	25	0	23	0	24	1	32	24	وادي الشاطئ
Ajdabia	200	214	93	72	42	44	23	84	56	اجدابيا
Al jofra	27	38	19	1	0	4	0	22	19	الجفرة
Tobruk	295	157	15	81	12	132	63	82	67	طبرق
Merzek	38	27	0	0	0	6	2	32	25	مرزق
Al wahat	176	139	52	50	19	81	36	45	32	الواحات
Al marj	219	182	130	53	21	67	21	62	42	المرج
Nalut	40	18	0	14	2	10	3	16	13	نالوت
Batn Algabl	172	119	30	0	0	2	0	6	4	باطن الجبل
Al kufra	35	19	3	15	3	16	9	4	4	الكفرة

المصدر: الإدارة العامة للمرور والتراخيص
Source: information center, ministry of
conductors and transport

تابع
Continued

حوادث المرور المسجلة لسنة 2016

Traffic Accidents Registered, 2016

Regions	المجموع الكلي Total		حوادث الإضرار Damage Accidents	الإصابات البسيطة Simple Injuries		الإصابات البليغة Serious Injury		الوفيات Killing		المناطق
	أشخاص Persons	حوادث Accidents		أشخاص Persons	حوادث Accidents	أشخاص Persons	حوادث Accidents	أشخاص Persons	حوادث Accidents	
Garin	70	43	1	9	1	17	4	44	37	غريان
Sahl Algabl	111	81	25	48	19	34	16	29	21	الساكن بالجل
Mizda	102	30	2	25	1	41	5	36	22	مزده
Al zntan	12	9	0	0	0	4	1	8	8	الزنتان
Al jfara	218	123	11	0	0	73	12	126	96	الجفارة
Ghat	34	29	12	10	6	14	4	10	7	غات
IYfrin	22	13	0	3	0	7	2	12	11	يفرن
Asabha	38	24	0	14	6	10	4	14	14	الاصابة
Gado	23	10	0	4	1	7	2	10	8	جادو
Gdams	32	10	0	12	4	1	0	19	6	غدامس
Alabir	138	90	7	68	37	44	28	26	18	الابيار
Srman	57	40	2	11	4	9	5	37	29	صرمان
Kabo	4	3	0	1	0	0	0	3	3	كاباو
Ras lanof	29	22	0	10	7	6	5	13	10	راس لانوف
Tokrh	50	29	1	15	5	12	5	23	18	توكرة

المصدر: الإدارة العامة للمرور والتراخيص
Source: information center, ministry of
conductors and transport

حوادث المرور المسجلة لسنة 2016

Traffic Accidents Registered, 2016

Regions	المجموع الكلي Total		حوادث الإضرار Damage Accidents	الإصابات البسيطة Simple Injuries		الإصابات البليغة Serious Injury		الوفيات Killing		المناطق
	أشخاص Persons	حوادث Accidents		أشخاص Persons	حوادث Accidents	أشخاص Persons	حوادث Accidents	أشخاص Persons	حوادث Accidents	
Al rhibat	22	11	1	5	0	4	1	13	9	الرحيبات
Gasser Ben Ghashir	300	180	45	72	13	132	42	96	80	قصر بن غشير
Kakla	0	0	0	0	0	0	0	0	0	ككلا
Alrjban	21	8	0	5	1	4	0	12	7	الرجبان
Alshti garbi	6	10	4	6	6	0	0	0	0	الشاطئ الغربي
South almarg	24	13	0	7	3	8	3	9	7	جنوب المرح
Alshgigi	7	6	0	1	0	2	2	4	4	الشقيقة
Alhraba	11	5	1	2	1	3	0	6	3	الحرابة
Alhilal	21	11	0	1	0	2	0	18	11	الهلال
Zilton	67	26	3	26	2	27	10	14	11	زلطن
Algtron	0	0	0	0	0	0	0	0	0	القطرون
Zanzor	87	91	29	21	9	28	16	38	37	جنزور
Alshwerf	88	27	0	12	0	35	2	41	25	الشويرف
Aobari	61	35	4	26	8	15	7	20	16	اوباري
Alryania	13	12	3	9	5	0	0	4	4	الريانية
Sluk and gemins	59	75	34	8	6	23	13	28	22	سلوك وغميس
Total	6110	4994	1475	1540	557	2156	1017	2414	1945	المجموع

المصدر: الإدارة العامة للمرور والتراخيص
Source: information center, ministry of
conductors and transport

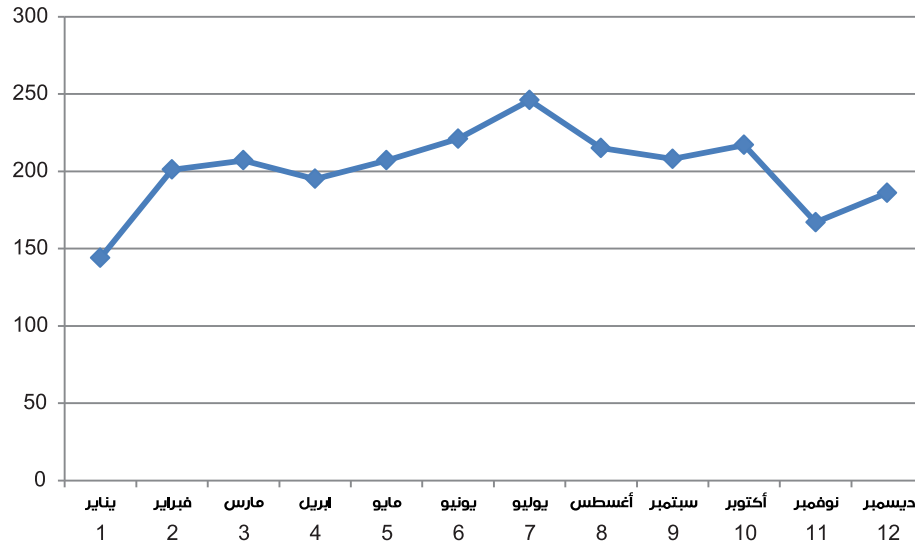
عدد حوادث المرور والجنح والمخالفات المسجلة خلال الأشهر لسنة، 2016

Number of Registered Traffic Accidents, Faults, and Violations, 2016

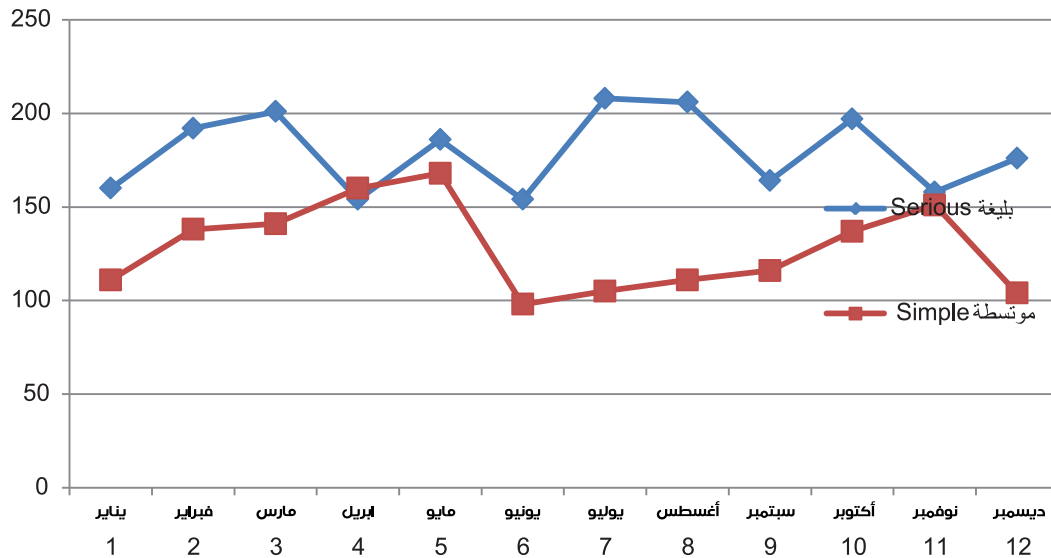
المجموع إلكي Total		حوادث الإضرار Damage Accidents	الإصابات البسيطة Simple Injuries		الإصابات البليغة Serious Injury		الوفيات Killing		الشهر month
أشخاص Persons	حوادث Accidents		أشخاص Persons	حوادث Accidents	أشخاص Persons	حوادث Accidents	أشخاص Persons	حوادث Accidents	
415	333	86	111	43	160	84	144	120	يناير/1 jan
531	388	111	138	50	192	79	201	148	فبراير/2 feb
549	421	124	141	57	201	75	207	165	مارس/3 mar
509	401	99	160	58	154	74	195	170	إبريل/4 apr
561	454	117	168	62	186	95	207	180	مايو/5 may
473	381	101	98	34	154	73	221	173	يونيو/6 jun
559	477	134	105	38	208	108	246	197	يوليو/7 jul
532	465	137	111	51	206	109	215	168	أغسطس/8 aug
488	304	55	116	36	164	58	208	155	سبتمبر/9 sep
551	517	208	137	35	197	94	217	180	أكتوبر/10 oct
476	442	163	151	53	158	88	167	138	نوفمبر/11 nov
466	411	140	104	40	176	80	186	151	ديسمبر/12 dec
6110	4994	1475	1540	557	2156	1017	2414	1945	المجموع

المصدر: الإدارة العامة للمرور والتراخيص
Source: information center, ministry of
conductors and transport

عدد وفيات حوادث المرور خلال الأشهر لسنة 2016
Number of Traffic accident deaths During Months,2016



عدد الاصابات البليغة والمتوسطة خلال الاشهر لسنة 2016
 Number of Serious Injury and Simle Injuries,2016

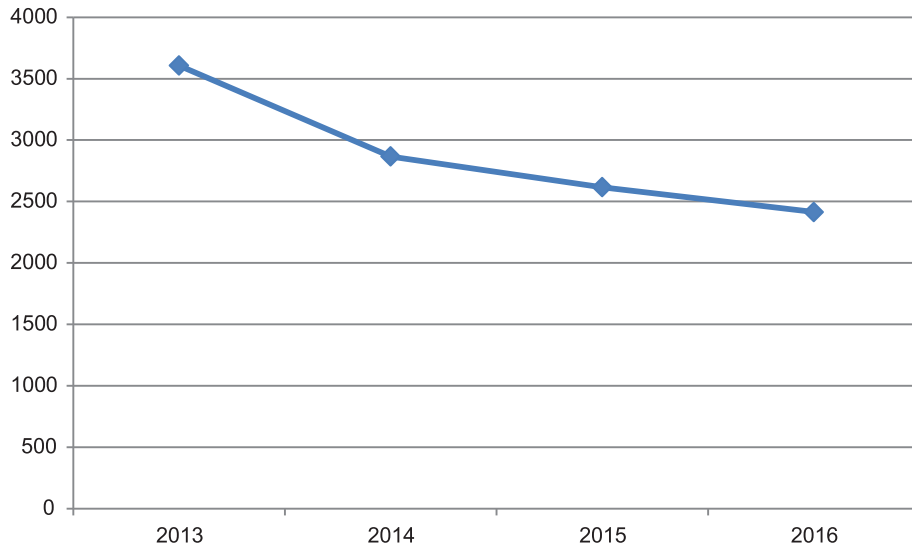


إحصائية الحوادث المرورية والإيرادات المالية المحصلة من 2013 - 2016
Traffic Accidents and Fines Value,2013 - 2016

الإيرادات المالية Fines Value	الإضرار المالية Damage Value	المركبات المتضررة Damaged Cars	عدد الإصابات Number of Injuries	عدد الوفيات Number of Deaths	عدد الحوادث Number of Accident	السنة Year
10582141.5	28225198.50	11888	6400	3606	7865	2013
4239344.25	20879940	7601	4673	2866	5326	2014
3023725.75	18566503	6990	3864	2616	4761	2015
3003910.25	20996427	7597	3696	2414	4994	2016

المصدر: الإدارة العامة للمرور والتراخيص
Source: information center, ministry of
conductors and transport

عدد وفيات حوادث المرور خلال السنوات (2016-2013)
Number of Traffic accident deaths During,(2013-2016)



المصدر: الإدارة العامة للمرور والتراخيص
 Source: information center, ministry of
 conductors and transport

المركبات الآلية المسجلة بأقسام المرور والتراخيص (لبييين - وافدين) خلال، 2016
Vehicles Registered With Traffic and Licenses Departments
(Libyans - Expatriates) During 2016

المجموع Total	وافدين Foreigners	لبييين Libyans	انواع المركبات Types of vehicles
287	0	287	دراجة نارية Motorcycle
150757	594	150163	سيارة خاصة Private Car
25760	42	25718	سيارة نقل Transportation Car
6	0	6	سيارة حافلة Bus
3953	0	3953	سيارة مقطورة Car Trailer
293	1	3551	سيارة جرار Car Tractor
293	0	293	جرار زراعي Agricultural Tractor
1594	2	1592	روافع وحفارات Cranes and Diggers
4299	0	4299	ركوبة عامة Taxi
190501	639	189862	المجموع Total

المصدر: الإدارة العامة للمرور والتراخيص
Source: information center, ministry of
conductors and transport

**إحصائية برخص القيادة المسجلة خلال ، عام 2016
بأقسام المرور بمديريات الأمن (لبيين + وافدين)
Statistics of Driving Licenses Recorded During 2016 in
Traffic Departments In Security Directorates (Libyans + Expatriates)**

العدد Number	وافدين Foreigners	ليبيين Libyans	فئة الرخصة License Class
54	0	54	أولوية (أ) First A
39598	652	38946	أولوية (ب) First B
21803	20	21783	ثانية Second
2857	0	2857	ثالثة Third
176	0	176	رابعة (ا) A Fourth
424	2	422	رابعة (ب) Fourth B
64912	674	64238	المجموع Total

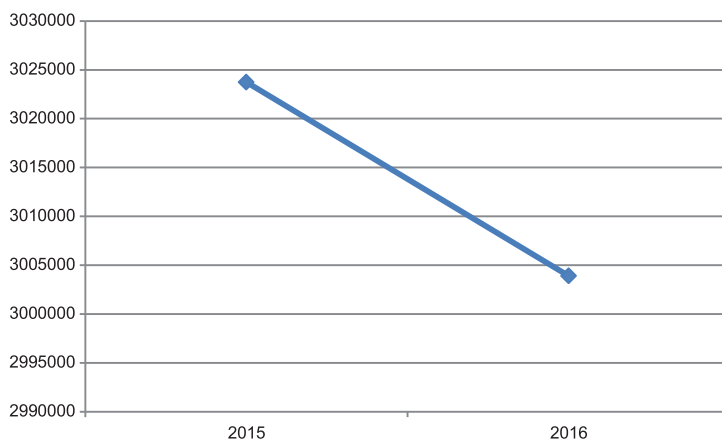
المصدر: الإدارة العامة للمرور والتراخيص
Source: information center, ministry of
conductors and transport

مقارنة الإيرادات المالية المحصلة بين عامي 2015- 2016
A comparison of The Financial Revenues Received
Between 2015 and 2016

2016	2015	السنة Year
3003910.250	3023725.750	الإيرادات Revenues
19815.500-		المعدل Average

المصدر: الإدارة العامة للمرور والتراخيص
 Source: information center, ministry of
 conductors and transport

مقارنة الإيرادات المالية المحصلة بين عامي 2015- 2016
A comparison of The Financial Revenues Received
Between 2015 and 2016



المصدر: الإدارة العامة للمرور والتراخيص
 Source: information center, ministry of
 conductors and transport

عدد البواخر والبضائع المفرغة لسنة 2016
Movement of Ships And Goods Unloaded ,2016

Months	حركة الموانئ Ports Traffic		الأشهر
	الكميات / طن Quantities / Tons	البواخر Ships	
January	405,364	93	يناير
February	374,939	86	فبراير
March	211,544	66	مارس
April	347,067	92	أبريل
May	448,892	103	مايو
June	401,986	91	يونيو
July	444,025	83	يوليو
August	494,144	95	أغسطس
September	582,737	95	سبتمبر
October	447,450	84	أكتوبر
November	544,874	90	نوفمبر
December	389,239	78	ديسمبر
Total	5,092,261	1,056	الإجمالي

المصدر: وزارة المواصلات
Source: ministry of transportation

عدد البواخر والبضائع المشحونة لسنة 2016
Movement of Ships And Goods Unloaded ,2016

Months	حركة الموانئ Ports Traffic		الأشهر
	الكميات / طن Quantities / Tons	البواخر Ships	
January	26,938	36	يناير
February	27,608	23	فبراير
March	31,481	35	مارس
April	21,442	31	أبريل
May	21,533	41	مايو
June	18,230	30	يونيو
July	15,552	32	يوليو
August	23,942	36	أغسطس
September	15,642	34	سبتمبر
October	21,146	36	أكتوبر
November	30,176	40	نوفمبر
December	22,536	32	ديسمبر
Total	276,226	406	الإجمالي

المصدر: وزارة المواصلات
Source: ministry of transportation

إجمالي حركة البواخر وتوزيعها على الموانئ خلال 2016

Total Vessel Traffic Divided to Ports During 2016

الكميات بالطن

Quantities/Tons

Sea ports	2016			الموانئ
	إجمالي الحيوانات Total Animals	إجمالي الركاب Passengers	إجمالي البواخر Total vessels	
Tobruk	40,616	0	329	طبرق
Darna	0	0	0	درنة
Banghazi	0	0	0	بنغازي
Albrika	8,387	0	70	البريقة
Raslanof	0	0	0	رأس لأنوف
Alkomis	80,297	0	564	الخميس
Tripoli	93,471	0	496	طرابلس
Zoara	0	0	44	زوارق

المصدر: وزارة المواصلات

Source: ministry of transportation

إجمالي حركة البواخر وتوزيعها على الموانئ خلال 2016، Total Vessel Traffic Divided to Ports During 2016

الكميات بالطن
Quantities/Tons

Sea ports	2016			الموانئ
	إجمالي البضائع والوقود Total Cargo and Fuel	الحاويات Containers		
		صادرة Outbound Goods	واردة Inbound	
Tobruk	1,815,574	8,164	7,825	طبرق
Darna	0	0	0	درنة
Banghazi	0	0	0	بنغازي
Albrika	482,353	0	205	البريقة
Raslanof	0	0	0	رأس لأنوف
Alkomis	1,430,425	26,837	27,696	الخمس
Tripoli	1,858,861	20,467	21,423	طرابلس
Zoara	19,461	79	105	زوارا

المصدر: وزارة المواصلات
Source: ministry of transportation



الضمان الاجتماعي Social Security

عدد جهات العمل التي تم تسجيلها خلال 2015- -2016
Number of Working Sectors Which Registered
During, 2015-2016

2016	2015	فئات التحصيل Collection Group
172	105	الأجهزة المركزية والوحدات الإدارية Central Administrative
2562	522	الشركات الوطنية National Companies
5	122	الشركات الأجنبية Foreign Companies
1629	1111	العمالين لحساب أنفسهم Self Workers
0	1	الشركاء في الإنتاج Partner in Production
4368	1861	المجموع Total

المصدر : مركز المعلومات بوزارة الشؤون الاجتماعية
Source -Information Center Ministry of Social Affairs

عدد المضمونين المسجلين خلال 2015- 2016
 Number of Secured People Registered
 During, 2015-2016

2016	2015	فئات التحصيل Collection Group
36485	29837	الأجهزة المركزية والوحدات الإدارية Central Administrative
7161	7260	الشركات الوطنية National Companies
574	1205	الشركات الأجنبية Foreign Companies
1427	1044	العاملين لحساب أنفسهم Self Workers
19	8	الشركاء في الإنتاج Partner in Production
45666	39355	المجموع Total

المصدر : مركز المعلومات بوزارة الشؤون الاجتماعية
 Source -Information Center Ministry of Social Affairs

عدد العاملين بصندوق الضمان الاجتماعي خلال، 2015- 2016 موزعة حسب المؤهل العلمي
 Number of Workers In Social Security Found During, 2015-2016
 Distributed According to Qualifications

2016	2015	المؤهل العلمي Qualification
1941	1897	تعليم أساسي ومتوسط Basic and Medium Education
4524	4199	دبلوم متوسط Medium Diploma
2545	2453	دبلوم عالي High Diploma
4579	4398	جامعي University
133	116	ما فوق الجامعي Postgraduate
13722	13063	المجموع Total

المصدر : مركز المعلومات بوزارة الشؤون الاجتماعية
 Source -Information Center Ministry of Social Affairs

**قيمة الاشتراكات الضمانية الفعلية المحصلة خلال الأعوام
(بالدينار الليبي) 2015-2016
Actual Security Value During, 2015-2016 With(L.D)**

2016	2015	فئات التحصيل Collection Value
2644575105.324	1630277329.711	الأجهزة الإدارية والمؤسسات العامة General and Administrative Institutions
400061942.477	589978532.463	الشركات الوطنية National Companies
42702260.151	60460888.715	الشركات الأجنبية Foreign Companies
3311319.748	4447166.542	العاملين لحساب أنفسهم Self Workers
0	14884.125	الشركاء في الإنتاج Partner In Production
0	150.000	غرامة التأخير Delay Penalty
250330939.755	60890518.011	حصة الخزنة Treasury Share
53079.608	21405.146	مال التقاعد Retirement Money
1431041.877	1181641.114	اشتراكات تأمينية Insurance Contribution
—	—	غرامة عدم التسجيل Penalty of Non Registration
768591935.395	558432141.430	الديون على الشركات والمؤسسات Companies and Institutions Debts
8064547.277	4062001.769	الديون على العاملين لحساب أنفسهم Self Employed Debts
4119122171.61	2909766659.03	الإجمالي Total

المصدر : مركز المعلومات بوزارة الشؤون الاجتماعية
Source -Information Center Ministry of Social Affairs

اجمالي المعاشات المصروفة خلال، 2015-2016
موزعة حسب نوع المعاش(بالدينار الليبي)
Total Spend Salary During, 2015-2016 Distributed According
to kind of Salary(L.D)

2016		2015		السنة year
القيمة Value	العدد NO	القيمة Value	العدد NO	نوع المعاش Salary kind
2343691212.602	338548	2063999612.319	322590	المعاشات الضمانية Security Salary
16096916.228	2924	16165403.274	3050	المعاشات التأمينية Insurance Salary
14115955.420	2436	14287133.584	2548	المعاشات التقاعدية المدنية Civil Retirement Salary
886611002.673	268856	680015999.732	269144	اجمالي الحد الأدنى Minimum Salary
463152748.390	47894	420659945.484	45638	المعاشات التقاعدية العسكرية Military Retirement Salary

المصدر : مركز المعلومات بوزارة الشؤون الاجتماعية
Source -Information Center Ministry of Social Affairs

عدد وقيمة الإعانات والمساعدات المصروفة خلال، 2015-2016
Number and Value of Assistance Spent During , 2015-2016

إعانة إجمالية للخروج النهائي Total Assistance for Final Exit		إعانة مقطوعة عن إصابة العمل Lump Sum of Work Accident		إعانة الحمل Pregnancy Assistance		إعانة الدفن Bury Assistance		منحة الولادة Delivery Assistance		منحة الوفاة Death Assistance		السنة year
القيمة Value	العدد NO	القيمة Value	العدد NO	القيمة Value	العدد NO	القيمة Value	العدد NO	القيمة Value	العدد NO	القيمة Value	العدد NO	
209459.510	76	95771.699	55	291.000	20	103800.000	2083	10075.000	403	2254598.211	2843	2015
325888.061	83	92532.488	92	704.000	36	90750.000	1823	5678.000	220	1920336.092	2235	2016

المصدر : مركز المعلومات بوزارة الشؤون الاجتماعية
Source -Information Center Ministry of Social Affairs

عدد وقيمة المعاشات التأمينية والضمانية لغير الوطنيين (الأجانب) المصروفة
 خلال 2015-2016 (بالدينار الليبي)
 Number and Value of Non Libyan Insurance and Security
 Salary Payed During, 2015-2016 With LD

الإجمالي Total		معاش ضمائي Security Salary		معاش تأميني Insurance Salary		السنوات Year
القيمة Value	العدد NO	القيمة Value	العدد NO	القيمة Value	العدد NO	
4493810.072	567	4402970.072	552	90840.000	15	2015
4310402.092	570	4310402.092	570	—	—	2016

المصدر : مركز المعلومات بوزارة الشؤون الاجتماعية
 Source -Information Center Ministry of Social Affairs



السياحة Tourism

المشاركة في المعارض والمهرجانات الدولية لسنة 2016
Participate In International Exhibitions and Festivals , 2016

Category	2016	البيان
The Number of Participants From the Tourism Sector In International Activities	38	عدد المشاركين من قطاع السياحة في المناشط الخارجية
The Number of Participants From the Tourism Sector In Promoting the Domestic Activities	31	عدد المشاركين من قطاع السياحة في المناشط الداخلية
The Number of The International participation In the Tourism Sector During the Period	5	عدد المشاركات الدولية لقطاع السياحة خلال الفترة
The Number of Local Participation In the Tourism Sector During the Period	5	عدد المشاركات المحلية لقطاع السياحة خلال الفترة

المصدر : الهيئة العامة للسياحة
 General Authority for Tourism

فاعلية الخدمات الفندقية والمؤسسات المشابهة لسنة 2016
The Effectiveness of Hotel Services and Similar Institutions, 2016

Category	2016	البيان
The Total Number of Hotels	326	إجمالي عدد للفنادق
The Total Number of Rooms	17,066	العدد الكلي للغرف
The Total Number of Beds	30,606	العدد الكلي لأسرة
The Total Number of Classified Hotels	142	العدد الكلي للفنادق المصنفة
The Total Number of Classified Rooms	9,945	العدد الكلي للغرف المصنفة
The Total Number of Classified Beds	16,567	العدد الكلي لأسرة المصنفة
The Total Number of Cafes and Restaurants	1,062	العدد الكلي للمقاهي والمطاعم
The Workforce In the Hotels	10,920	القوى العاملة في الفنادق

المصدر: الهيئة العامة للسياحة
 General Authority for Tourism

مقدمي الخدمات السياحية لسنة 2016
Tourism Service Providers , 2016

Category	2016	البيان
The Total Number of Companies and Tourism Offices	1,444	العدد الكلي للشركات والمكاتب السياحية
The Total Number of Tourism Companies	1,331	العدد الكلي للشركات السياحية
The Total Number of Tourism Offices	113	العدد الكلي للمكاتب السياحية
The Workforce In The Tourism Companies and Offices	13,536	القوى العاملة في الشركات والمكاتب السياحية

المصدر: الهيئة العامة للسياحة
 General Authority for Tourism

المناطق التي تم تخطيطها وتحديد سياحياً حسب المدن لسنة 2016
Areas That Have Been Identified and Mapped Tourism By Cities , 2016

Region	المناطق المحددة سياحياً Identified as Tourism		المناطق المخرطة سياحياً Mapped Tourism Area		المنطقة
	المساحة بالهكتار Area by Hectares	عدد المناطق Number of Places	المساحة بالهكتار Area by Hectares	عدد المناطق Number of Places	
Tripoli	0.000	0	395.000	21	طرابلس
Banghazi	1,845.000	5	1,040.000	8	بنغازي
Al - Zawiyah	0.000	0	144.000	2	الزاوية
Zuwarah	0.000	0	176.000	2	زواره
Al - Khums	0.000	0	3,668.000	14	الخمس
Misratah	0.000	0	543.000	4	مصراتة
Al Beida	589.000	5	469.000	3	البيضاء
Tobruk	14,875.000	13	442.000	2	طبرق
Al - Marj	2,406.000	5	54.000	3	المرج
Darnah	1,914.000	7	728.000	4	درنة
Sirt	700.000	1	979.000	4	سرت
Agdabiya	1,850.000	3	250.000	1	إجدابيا
Ghat	0.000	0	1.500	1	غات
Al - Jfarah	0.000	0	210.000	16	الجفارة
Sabratha	0.000	0	1,128.000	10	صبراتة
TOTAL	24,179.000	39	10,227.500	95	الإجمالي

المصدر: الهيئة العامة للسياحة
General Authority for Tourism

مرافق الإيواء العاملة بليبيا حسب المدن لسنة 2016
Accommodation Facilities Classified by Cities , 2016

Region	فنادق خمس نجوم Five Stars Hotels	فنادق أربعة نجوم Four Stars Hotels	فنادق ثلاثة نجوم Three Stars Hotels	فنادق نجمتان Two Stars Hotels	فنادق نجمة واحدة One Stars Hotels	نزل ثلاثة نجوم Three Stars Motels	نزل نجمتان Two Stars Motels	نزل نجمة واحدة One Stars Motels	المنطقة
Tripoli	1	4	4	6	21	17	6	3	طرابلس
Banghazi	0	1	2	2	2	3	2	1	بنغازي
Zawiyah	1	0	0	0	1	0	1	0	الزاوية
Sabratha	0	0	0	3	0	0	0	1	صبراتة
Komis	0	0	0	0	3	1	0	0	الخميس
Yafran	0	1	0	0	0	0	0	0	يفرن
Misratah	3	2	0	1	2	1	0	0	مصراتة
Nalut	1	0	0	0	0	0	0	0	نالوت

المصدر: الهيئة العامة للسياحة
General Authority for Tourism

مرافق الإيواء العاملة بليبيا حسب المدن لسنة 2016
Accommodation Facilities Classified by Cities , 2016

تابع
Continued

Region	فنادق خمس نجوم Five Stars Hotels	فنادق أربعة نجوم Four Stars Hotels	فنادق ثلاثة نجوم Three Stars Hotels	فنادق نجمتان Two Stars Hotels	فنادق نجمة واحدة One Stars Hotels	نزل ثلاثة نجوم Three Stars Motels	نزل نجمتان Two Stars Motels	نزل نجمة واحدة One Stars Motels	المنطقة
Al Beida	0	0	1	1	2	1	2	0	البيضاء
Tobruk	1	0	2	0	1	1	0	0	طبرق
Al - Marj	0	0	0	1	0	0	0	0	المرج
Darnah	0	2	2	0	0	2	0	0	درنة
Sirt	0	0	0	0	1	2	1	1	سرت
Al - Jufrah	0	0	0	0	0	1	0	0	الجفرة
Awbari	0	0	0	0	0	0	0	0	أوباري
Al Ajaylat	0	0	0	0	0	0	0	0	العجيلات

المصدر: الهيئة العامة للسياحة
General Authority for Tourism

مرافق الإيواء العاملة بليبيا حسب المدن لسنة 2016
Accommodation Facilities Classified by Cities , 2016

تابع
Continued

Region	فنادق خمس نجوم Five Stars Hotels	فنادق أربعة نجوم Four Stars Hotels	فنادق ثلاثة نجوم Three Stars Hotels	فنادق نجمتان Two Stars Hotels	فنادق نجمة واحدة One Stars Hotels	نزل ثلاثة نجوم Three Stars Motels	نزل نجمتان Two Stars Motels	نزل نجمة واحدة One Stars Motels	المنطقة
Sabha	0	0	0	1	3	3	0	0	سبها
Ghat	0	0	0	0	0	0	0	0	غات
Bani Walid	0	0	0	0	1	0	0	0	بنج وليد
Morzok	0	0	0	0	0	0	0	0	مرزق
Al shaty	0	0	0	0	0	0	0	0	الشاطئ
Ghudamis	1	2	1	0	0	1	0	0	غدامس
Wadi Al Haya	0	0	0	0	0	0	0	0	وادي الحياة
Zliten	0	0	0	0	0	1	0	0	زليتن

المصدر: الهيئة العامة للسياحة
General Authority for Tourism

مرافق الإيواء العاملة بليبيا حسب المدن لسنة 2016
Accommodation Facilities Classified by Cities , 2016

تابع
Continued

Region	فنادق خمس نجوم Five Stars Hotels	فنادق أربعة نجوم Four Stars Hotels	فنادق ثلاثة نجوم Three Stars Hotels	فنادق نجمتان Two Stars Hotels	فنادق نجمة واحدة One Stars Hotels	نزل ثلاثة نجوم Three Stars Motels	نزل نجمتان Two Stars Motels	نزل نجمة واحدة One Stars Motels	المنطقة
Gharyan	0	0	2	0	1	0	0	0	غريان
Zuwarah	0	0	0	0	0	0	0	0	زواره
Ajdabiya	0	1	0	0	0	0	1	0	إجيابيا
Janzur	0	0	0	0	0	0	1	0	جنزور
Al Swani	0	0	0	0	0	0	0	0	السواني
Al Kufra	0	0	0	0	0	0	0	0	الكفرة
Jalo	0	0	0	0	0	0	0	0	جالو
TOTAL	8	13	14	15	38	34	14	6	الإجمالي

المصدر: الهيئة العامة للسياحة
General Authority for Tourism

إحصائية المرشدين السياحيين لسنة 2016

Statistics of the Tour Guides , 2016

عدد المرشدين Number of Guides	النوع Type	البيان Category
25	فئة (أ) kind (A)	المرشدين السياحيين على مستوى ليبيا Tour Guides for Libya
10	فئة (ب) / (B) Kind (B) / (B)	المرشدين السياحيين غات Ghat's Tour Guides
62		المرشدين السياحيين صبراتة صرمان Sabratha & Sunman's Tour Guides
30		المرشدين السياحيين طبرق والبطنان Tobruk & Al -Butnan's Tour Guides
51		المرشدين السياحيين غدامس Ghadames's Tour Guides
12		المرشدين السياحيين الجبل الأخضر Al-Jabal al-Akhdar's Tour Guides
70		المرشدين السياحيين المرقب Al-Marqab's Tour Guides
17		المرشدين السياحيين الجفرة Al-Jufrah's Tour Guides
23		المرشدين السياحيين سبها Sabha's Tour Guides
11		المرشدين السياحيين طرابلس Tripoli's Tour Guides
1		المرشدين السياحيين مصراتة Misratah's Tour Guides
1		المرشدين السياحيين المرج Al-Marj's Tour Guides
313		

المصدر: الهيئة العامة للسياحة
General Authority for Tourism