

وزارة التخطيط

مصلحة الإحصاء والتعداد



ملخص نتائج مسح التشغيل والبطالة

لسنة 2013

ادارة الاحصاءات الديمغرافية والاجتماعية

المقدمة

تمثل القوي العاملة أهم عناصر الانتاج و المحرك الاساسي للنشاط الاقتصادي ، ومن هذا المنطلق فإن متابعة تطور الافراد الناشطين اقتصاديا ضرورة اساسية للتعرف علي خصائصهم الكمية والنوعية ومدى ملائمتها لمتطلبات سوق العمل في الاقتصاد الوطني وتحقيق التوظيف الأمثل للموارد البشرية المتاحة. ومن هذا المنطلق أيضا تم إنجاز هذا المسح الذي يهدف الي توفير أكبر قدر ممكن من البيانات والمعلومات الاحصائية عن تلك الخصائص التي من خلالها نستطيع بناء المؤشرات المتعلقة بالتشغيل والاستخدام والبطالة وغيرها من السمات الاساسية التي تعكس واقع الافراد الناشطين اقتصاديا .

أهداف المسح :-

تتمثل أهم اهداف المسح في الاتي :-

- 1 . تقدير حجم القوي العاملة .
- 2 . معرفة الخصائص الديموغرافية والاجتماعية والاقتصادية المختلفة للسكان والقوي البشرية .
- 3 . التعرف علي الخصائص المختلفة للمتطلين .
- 4 . قياس معدلات البطالة أي مجموع المتطلين منسوبا الي مجموع القوي العاملة (أي المشتغلون والمتطلون) مع التعرف على أهم الخصائص للمتطلين واتجاهات التغيرات التي تطرأ عليها.

منهجية وتصميم المسح :-

استندت عينة هذا المسح الي الاطار العام للأسر الليبية الذي وفره المسح الوطني للسكان لعام (2012) لأغراض تصميم العينة على مستوى ليبيا .

وتم تحديد عدد(459) دائرة تعدادية كما استخدم اسلوب العينة العشوائية العنقودية وحدد حجم العينة (9180) اسرة معيشية علي افتراض ان الثوابت كانت كالآتي :-

أ . نسبة انتشار ظاهرة البطالة 19.0% لعام 2012.

ب . القبول بهامش خطأ نسبي قدره 2% يمكن حدوثه عند استخدام السحب العشوائي .

ج . نسبة عدم الاستجابة 7% ، ومعامل اثر التصميم 1.1% بحدود ثقة 95% .

التعاريف والمصطلحات :

أن وضع التعاريف محددة للتعبير والمصطلحات المستخدمة في المسح ضرورى لوحيد المفاهيم والتعليقات ، التي تجمع في ضوءها البيانات لتكون جميعها على أسس موحدة تخدم أهداف المسح ، ولقد تم الالتزام بالمفاهيم والتعاريف المعتمدة من قبل الهيئات والمنظمات الدولية .

مجتمع الدراسة:

هم أفراد الأسر المختارة في العينة ، الذين يعيشون معا في المسكن وينطبق عليهم تعريف الأسرة المعيشية.

الدائرة التعدادية /

هى أصغر وحدة عد في عملية ميدان التعداد العام للسكان لعام 2006 ، وتقع في نطاق جغرافي محدد وتضم كل دائرة حوالي 100 أسرة .

الأسرة المعيشية :

هى عبارة عن فرد أو أكثر من الأفراد المقيمين يشتركون في المسكن والمآكل وقد تربطهم صلة قرابة ، ويكون لهم رب أسرة يتفق عليه فيما بينهم .

القوى البشرية :

هم السكان الذين أعمارهم (15) سنة فما فوق سواء كانوا عاملين اقتصادياً أو غير عاملين اقتصادياً والذين يطلق عليهم السكان في سن العمل.

العاملون اقتصاديا :

السكان الذين هم من فئة القوى البشرية الذين يشاركون مشاركة فعلية في النشاط الاقتصادي او هم قادرون على المشاركة وراغبون فيها ويبحثون عنها ، او ما يسمى في احصائيات القوى العاملة (بعرض العمل) ومن ثم يتم تصنيفهم إلى فئتين هما :

المشتغلون (مستخدمون) :

هم الذين يشاركون مشاركة فعلية في إنتاج السلع والخدمات ، والذين يعملون بأجر خلال أسبوع الإسناد سواء كانوا يعملوا لدى الغير أم يعملوا لحسابهم ولو عملوا ساعة واحدة ، وكذلك الذين لديهم عمل ولكن لم يمارسوه بصورة مؤقتة خلال أسبوع الإسناد (بسبب قيامهم بأجازة على سبيل المثال) ، والموفدون في دورات تدريبية أو برامج عمل من جهة عملهم ، والذين يعملون لدى الأسر بدون أجر.

الباحثون عن عمل :

هم الذين لديهم الرغبة والقدرة على العمل ويبحثون عن عمل خلال الأسبوع الأخير المنتهي بيوم الزيارة وقاموا بخطوة فعلية بقصد البحث عن عمل ولكن لم يجدونه أو ينتظروا البدء في عمل تم الوعد الجاد بهم . وهؤلاء هم نوعين ، يبحثون عن عمل لأول مرة ، ويبحثون عن عمل وسبق لهم العمل.

غير العاملين اقتصادياً :

هم باقي القوى البشرية الذين لا يزاولون أي نشاط ولا يبحثون عنه او راغبين فيه ، وتشمل هذه الفئة كلا مما يلي :

- 1 . طلبة متفرغون للدراسة.
- 2 . ربات بيوت متفرغات لأعمال المنزل.
- 3 . متقاعدون .
- 4 . اخرون

ملخص مؤشرات السكان والقوي العاملة (العدد بالآلاف نسمة)

المجموع	انثي	ذكر	البيان
6,001.8	2,914.0	3,087.8	عدد السكان الليبيين
3,914	1,905	2,009	السكان في سن العمل بالآلاف
52.2	39.2	64.5	معدل النشاط
2,043	747	1,297	القوي العاملة (000)
1,688	579	1,109	عدد المشتغلين بالآلاف
43.1	30.4	55.2	نسبة المشتغلين لمجموع السكان في سن العمل
355.3	167.4	187.9	العاطلون (000)
17.4	22.4	14.5	معدل البطالة (%)

التوزيع العددي للسكان الليبيين حسب الفئات العمرية والجنس لعام 2013

Population ('000s)

المجموع	الاناث	الذكور	الفئات العمرية
793.1	387.0	406.1	4 - 0
713.2	340.6	372.6	9 - 5
581.6	281.8	299.9	14 - 10
530.7	252.0	278.8	19 - 15
511.8	239.3	272.5	24 - 20
464.3	220.4	243.9	29 - 25
485.9	258.0	227.9	34 - 30
452.8	230.7	222.1	39 - 35
408.8	207.8	201.0	44 - 40
314.8	155.6	159.2	49 - 45
229.3	109.6	119.8	54 - 50
141.7	70.5	71.2	59 - 55
125.7	61.0	64.7	64 - 60
89.8	44.5	45.3	69 - 65
69.4	25.4	44.0	74 - 70
48.8	19.4	29.4	79 - 75
24.9	6.7	18.2	84 - 80
10.7	2.7	8.0	89 - 85
3.0	0.9	2.1	94 - 90
1.4	0.5	1.0	+ 95
6,001.8	2,914.0	3,087.8	المجموع

التوزيع النسبي للسكان الليبيين حسب الفئات العمرية والجنس لعام 2013

Population distribution (%)

المجموع	الاناث	الذكور	الفئات العمرية
13.2	13.3	13.2	4 - 0
11.9	11.7	12.1	9 - 5
9.7	9.7	9.7	14 - 10
8.8	8.6	9.0	19 - 15
8.5	8.2	8.8	24 - 20
7.7	7.6	7.9	29 - 25
8.1	8.9	7.4	34 - 30
7.5	7.9	7.2	39 - 35
6.8	7.1	6.5	44 - 40
5.2	5.3	5.2	49 - 45
3.8	3.8	3.9	54 - 50
2.4	2.4	2.3	59 - 55
2.1	2.1	2.1	64 - 60
1.5	1.5	1.5	69 - 65
1.2	0.9	1.4	74 - 70
0.8	0.7	1.0	79 - 75
0.4	0.2	0.6	84 - 80
0.2	0.1	0.3	89 - 85
0.1	0.0	0.1	94 - 90
0.0	0.0	0.0	+ 95
100.0	100.0	100.0	المجموع

التوزيع النسبي للسكان الليبيين حسب المناطق والجنس لعام 2013

Population distribution (%)

المنطقة	الذكور	الإناث	المجموع
طبرق	2.9	3.0	2.9
درنه	3.1	3.2	3.2
الجبل الاخضر	3.8	3.7	3.7
المرج	3.4	3.3	3.4
بنغازى	11.6	11.5	11.5
الواحات	0.6	0.5	0.5
الكفرة	0.8	0.8	0.8
سرت	2.4	2.6	2.5
الجفرة	0.9	0.9	0.9
مصراته	9.9	9.6	9.7
المرقب	7.6	7.8	7.7
طرابلس	18.2	18.3	18.2
الجفارة	8.0	8.1	8.1
الزاوية	5.1	5.1	5.1
زوارة *	5.4	5.1	5.2
الجبل الغربي	5.5	5.4	5.4
نالوت	1.7	1.6	1.6
سبها	2.4	2.4	2.4
وادي الشاطئ	1.3	1.5	1.4
مرزق	1.4	1.4	1.4
وادي الحياة	1.3	1.4	1.4
غات	0.4	0.4	0.4
اجدابيا	2.4	2.5	2.4
المجموع	100.0	100.0	100.0

**التوزيع العددي للسكان الليبيين في سن النشاط الاقتصادي (15 سنة فما فوق)
حسب المناطق والجنس لعام 2013**

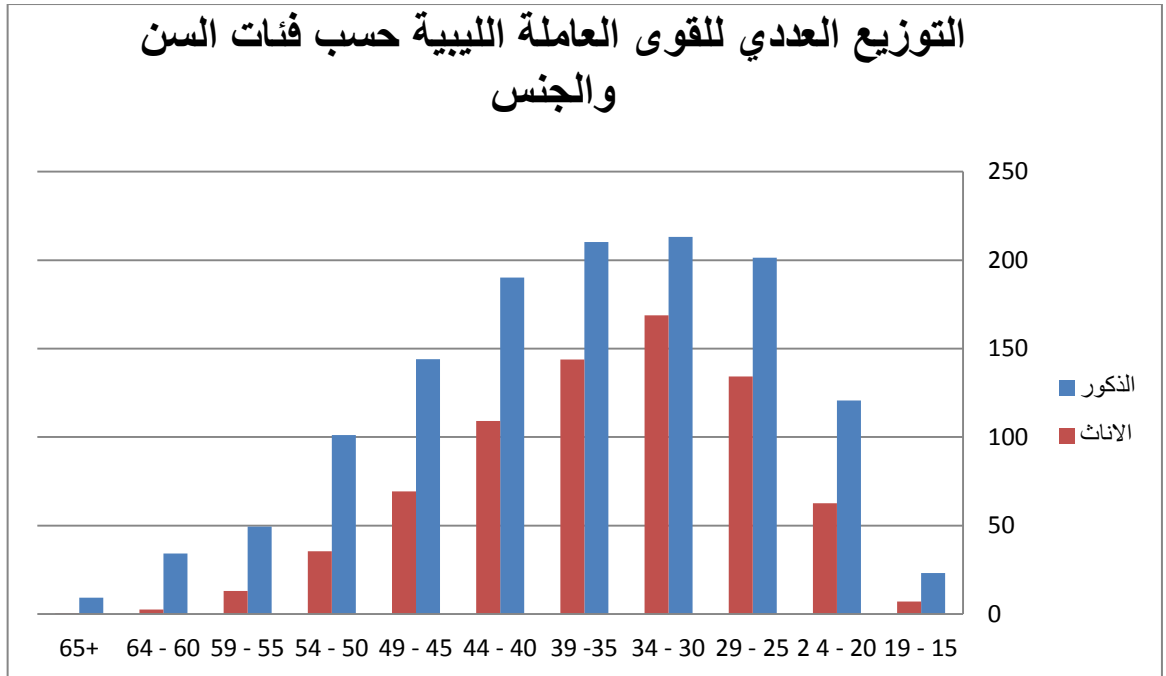
Population ('000s)

المنطقة	الذكور	الاناث	المجموع
طبرق	53.7	51.6	105.3
درنه	60.2	61.0	121.2
الجبل الاخضر	75.4	69.5	144.9
المرج	66.5	62.3	128.7
بنغازى	229.0	224.5	453.5
النواحات	9.9	9.9	19.8
الكفرة	15.2	15.2	30.5
سرت	46.9	50.0	96.9
الجفرة	17.2	16.7	34.0
مصراته	192.4	172.9	365.3
المرقب	151.8	143.6	295.4
طرابلس	398.4	374.5	772.8
الجفارة	162.3	154.4	316.7
الزاوية	101.9	92.8	194.6
زواره *	102.9	94.6	197.6
الجبل الغربي	112.2	102.3	214.5
نالوت	33.2	31.1	64.3
سيها	50.1	48.8	98.9
وادي الشاطئ	27.5	27.4	54.8
مرزق	28.4	27.7	56.1
وادي الحياة	27.6	26.3	53.9
غات	8.8	8.1	16.9
اجدابيا	37.9	39.5	77.4
المجموع	2,009.2	1,904.6	3,913.86

التوزيع العددي للقوى العاملة الليبية حسب فئات السن والجنس

Labour force ('000s)

الفئات العمرية	الذكور	الإناث	المجموع
19 - 15	23.1	7.1	30.2
24 - 20	120.6	62.7	183.3
29 - 25	201.4	134.2	335.6
34 - 30	213.1	168.8	381.9
39 - 35	210.3	143.8	354.1
44 - 40	190.1	109.2	299.3
49 - 45	144.0	69.3	213.3
54 - 50	101.2	35.4	136.6
59 - 55	49.4	13.0	62.4
64 - 60	34.3	2.5	36.8
65+	9.2	0.6	9.8
المجموع	1,296.7	746.6	2,043.3



توزيع القوى العاملة الليبية حسب المناطق والجنس

Labour force ('000s)

المجموع	الاناث	الذكور	المنطقة
59.4	23.7	35.7	طبرق
62.9	28.6	34.4	درنه
93.2	40.4	52.7	الجبل الاخضر
79.4	34.0	45.4	المرج
212.7	65.2	147.5	بنغازى
9.8	3.2	6.6	الواحات
15.7	6.0	9.7	الكفرة
45.2	15.6	29.6	سرت
21.3	10.0	11.2	الجفرة
166.6	44.7	121.9	مصراة
139.8	41.1	98.7	المرقب
378.8	122.5	256.3	طرابلس
166.9	64.2	102.7	الجفارة
113.8	45.8	68.0	الزاوية
117.7	52.1	65.6	زواره *
116.3	45.9	70.4	الجبل الغربى
35.2	15.8	19.4	نالوت
46.9	17.3	29.5	سبها
32.8	14.8	18.0	وادي الشاطيء
35.3	16.1	19.2	مرزق
35.3	15.6	19.7	وادي الحياة
11.0	4.6	6.4	غات
47.3	19.4	27.8	اجدابيا
2,043.3	746.6	1,296.7	المجموع

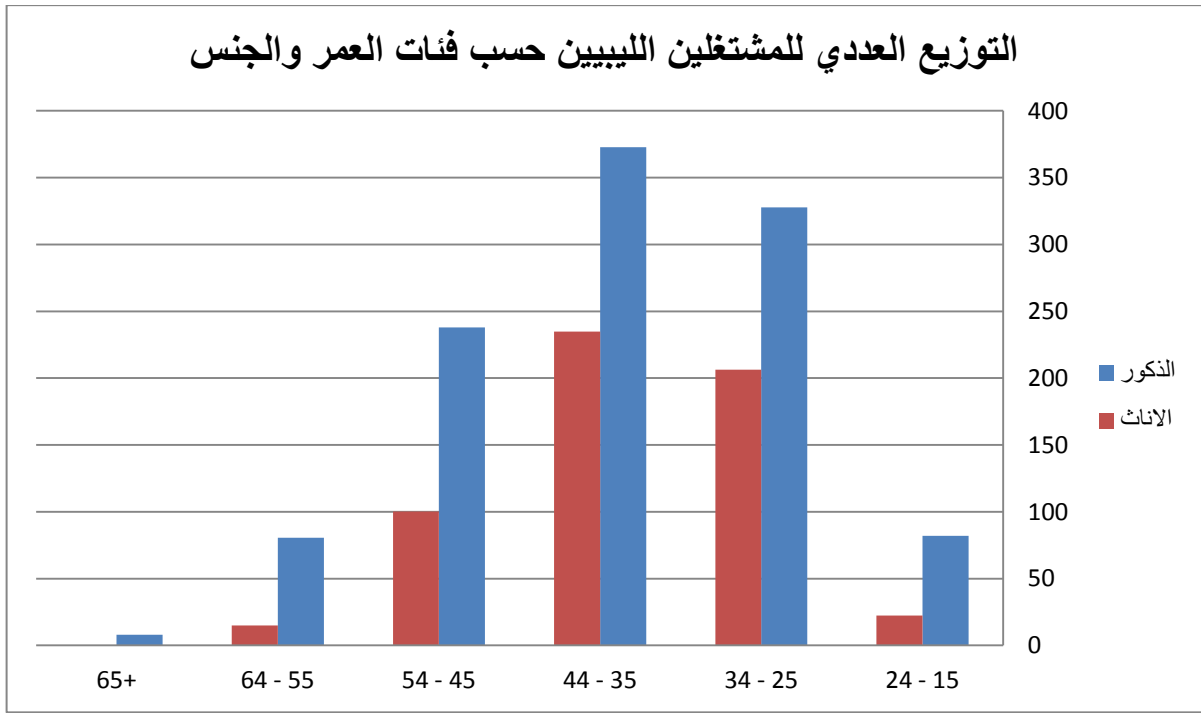
معدلات المشاركة الاقتصادية حسب الفئات العمرية والجنس

كلا الجنسين	الاناث	الذكور	الفئات العمرية
5.7	2.8	8.3	19 - 15
35.8	26.2	44.3	24 - 20
72.3	60.9	82.6	29 - 25
78.6	65.4	93.5	34 - 30
78.2	62.3	94.7	39 - 35
73.2	52.6	94.6	44 - 40
67.8	44.5	90.5	49 - 45
59.6	32.4	84.5	54 - 50
44.0	18.4	69.3	59 - 55
29.3	4.1	53.1	64 - 60
3.9	0.6	6.2	65+
52.2	39.2	64.5	المجموع

التوزيع العددي للمشتغلين الليبيين حسب فئات العمر والجنس

Employment ('000s)

المجموع	الاناث	الذكور	الفئات العمرية
104.3	22.4	82.0	24 - 15
534.0	206.2	327.8	34 - 25
607.6	234.9	372.7	44 - 35
338.1	100.3	237.8	54 - 45
95.6	15.0	80.6	64 - 55
8.4	0.4	8.0	65+
1,688.0	579.2	1,108.8	المجموع



التوزيع العددي للمشتغلين الليبيين حسب الحالة العملية والجنس

Employment ('000s)

المجموع	الاناث	الذكور	الحالة العملية
1,325.5	538.8	786.6	يعمل بالحكومة
100.8	20.0	80.7	يعمل بمنشأة مملوكة للمجتمع
48.8	3.3	45.5	يعمل بشركة مساهمة ليبية
21.7	2.6	19.1	يعمل في شركة مشتركة عامة
8.7	1.0	7.7	يعمل بشركة اجنبية
10.7	1.9	8.8	يعمل في شركة مشتركة خاصة
35.4	4.7	30.7	يعمل لدى الغير
26.5	0.7	25.8	يعمل لحسابه ومعهم آخرون
92.6	2.9	89.7	يعمل بمفرده
15.7	2.3	13.3	يعمل لدى الأسرة
1.8	1.0	0.8	غير مبين
1,688.0	579.2	1,108.8	المجموع

التوزيع النسبي للمشتغلين الليبيين حسب الحالة العملية والجنس

المجموع	الاناث	الذكور	الحالة العملية
78.5	93.0	71.0	يعمل بالحكومة
6.0	3.5	7.3	يعمل بمنشأة مملوكة للمجتمع
2.9	0.6	4.1	يعمل بشركة مساهمة ليبية
1.3	0.5	1.7	يعمل في شركة مشتركة عامة
0.5	0.2	0.7	يعمل بشركة اجنبية
0.6	0.3	0.8	يعمل في شركة مشتركة خاصة
2.1	0.8	2.8	يعمل لدى الغير
1.6	0.1	2.3	يعمل لحسابه ومعهم آخرون
5.5	0.5	8.1	يعمل بمفرده
0.9	0.4	1.2	يعمل لدى الأسرة
0.1	0.2	0.1	غير مبين
100.0	100.0	100.0	المجموع

التوزيع العددي للمشتغلين الليبيين حسب الحالة المهنية

Employment ('000s)

النسبة	العدد	الحالة المهنية
2.5	41685	المشروعون وكبار الموظفين والمديرون
37.1	626770	المشتغلون بالمهن العلمية والفنية ومن ينتمي اليهم من العلماء
11.8	199074	الفنيون ومساعدو أصحاب المهن العلمية
21.9	370356	الموظفون الاداريون والكتابة
10.7	179986	العاملون بالخدمات والعاملون بالبيع والشراء
0.7	11522	العاملون بالزراعة وتربية الحيوانات وصيد الأسماك
2.3	38650	العاملون في الحرف ومن يرتبط بهم
6.7	112718	العاملون في تشغيل وتجميع الآلات والمعدات
6.4	107389	المهن الأولية
100.0	1,688.0	المجموع

التوزيع العددي للمشتغلين الليبيين حسب النشاط الاقتصادي

Employment ('000s)

النسبة	العدد	النشاط الاقتصادي
0.8	13940	الزراعة والصيد واستغلال الغابات
1.2	20075	التعدين واستغلال المحاجر
4.4	74934	الصناعات التحويلية
2.5	42717	الكهرباء والغاز وإمدادات المياه
1.6	27287	الانشاءات التشييد والبناء
4.8	80415	تجارة الجملة والتجزئة
0.1	2293	الفنادق والمطاعم والمقاهي
4.5	75950	النقل والتخزين والاتصالات
1.5	25984	الوساطة المالية
0.8	13947	أنشطة العقارات والتأجير وخدمات الأعمال
37.5	632833	الإدارة العامة والدفاع والضمان الاجتماعي
31.5	532334	التعليم
7.4	125448	الصحة والعمل الاجتماعي
1.1	19058	خدمات المجتمع والخدمات الاجتماعية والشخصية الأخرى
0.1	934	غير ذلك
100.0	1,688.0	المجموع

توزيع معدلات البطالة حسب المنطقة والجنس

المنطقة	الذكور	الإناث	كلا الجنسين
طبرق	13.2	32.8	21.0
درنه	7.0	9.8	8.3
الجيل الاخضر	8.8	10.2	9.4
المرج	17.1	35.7	25.0
بنغازى	14.3	24.4	17.4
النواحات	9.6	45.7	21.3
الكفرة	11.4	12.2	11.7
سرت	18.0	20.9	19.0
الجفرة	12.0	9.4	10.7
مصراة	15.2	25.4	18.0
المرقب	18.7	31.7	22.5
طرابلس	15.2	28.1	19.3
الجفارة	20.5	18.3	19.7
الزاوية	9.6	19.9	13.7
زوارة *	9.6	10.3	9.9
الجيل الغربى	17.5	21.4	19.1
نالوت	5.9	13.7	9.4
سيها	11.3	22.7	15.5
وادي الشاطئ	7.8	13.4	10.3
مرزق	12.8	24.9	18.3
وادي الحياة	14.5	27.2	20.1
غات	14.9	28.7	20.6
اجدابيا	16.3	30.0	21.9
المجموع	14.5	22.4	17.4

ملاحظة :

*تشمل منطقة زوارة (النقاط الخمس- الجميل - رقدالين).