

الجمهورية العربية الليبية الشعبية الاشتراكية العظمى
الهيئة العامة للمعلومات والاتصالات

النشرة الإحصائية
لمسح منشآت التجارة الداخلية
قطاع الفنادق لعام 2003

إعداد : قطاع الإحصاء والتعداد

مقدمة

يسر الهيئة العامة للمعلومات والاتصالات أن تصدر هذه النشرة الإحصائية التي تعكس نشاط الفنادق خلال عام 2003 في شعبيات (طرابلس - مصراته - بنغازي - سبها) وهي أول إحصائية تقوم بها الهيئة وتهدف إلى إعطاء صورة عن عدد المشتغلين في هذا القطاع وقيمة الأجور والمزايا التي يتحصلون عليها ، والتعرف على حجم نشاط الفنادق سنويا ومدى المساهمة في الناتج المحلي الإجمالي ، ومحاولة معرفة القيمة المضافة التي يحققها نشاط الفنادق سنويا .

لقد تم جمع البيانات من الشعبيات المذكورة حيث أن اغلب الأنشطة التي تخص التجارة الداخلية تتركز بهذه الشعبيات وباعتبار إن قطاع الفنادق يمثل جزءا مهما منها وان معظم هذه الفنادق توجد بهذه الشعبيات ونظرا لعدم إمكانية الهيئة في القيام بمسح شامل لهذا القطاع في كافة الشعبيات الأخرى في أول تجربة لها ، وان حجم الفنادق غير معروف مسبقا مما استوجب التركيز على هذه الشعبيات كمرحلة أولى على إن يتم مستقبلا شمول كافة الشعبيات عن طريق إجراء مسح شامل لهذا القطاع ومن ثم استخدام أسلوب العينات فيما بعد .

وبمناسبة إصدار هذه النشرة فان الهيئة العامة للمعلومات والاتصالات تتقدم بالشكر والتقدير لكل من ساهم في انجاز هذا العمل المتواضع ، وخاصة المؤتمر النقابي العام للفنادق والخدمات السياحية بشعبية طرابلس ، وقسم المرافق السياحية بشعبية بنغازي ، ونقابة الفنادق بشعبية مصراته وسبها لتعاونهم البناء في تزويد الهيئة بالبيانات التي تخص إطار الفنادق في هذه الشعبيات .

كما تتقدم بالشكر والتقدير للإخوة المسؤولين بالفنادق التي شملها المسح على تعاونهم في توفير البيانات المطلوبة للمسح ، والإخوة الباحثين الذين قاموا بجمع البيانات كما تثمن الهيئة جهود الإخوة في قطاع الإحصاء والتعداد الذين اشرفوا وتابعوا عملية جمع وتجهيز البيانات إلى ان وصل العمل للمرحلة الأخيرة وهي استخراج النتائج وتأمل الهيئة أن تفيد هذه المعلومات والبيانات الواردة في هذه النشرة جميع المهتمين في هذا القطاع ويسعدها أن تتلقى أية ملاحظات تهدف إلى تحسين وتطوير هذه النشرة مستقبلا.

الهيئة العامة للمعلومات والاتصالات

محتويات النشرة

أ المقدمة

ب محتويات النشرة

I شمولية المسح

ملخص لأهم النتائج

الجداول

القسم الأول شعبية طرابلس

- 8 جدول رقم (1) توزيع الفنادق وحجراتها حسب درجات التصنيف والكيان القانوني لعام 2003
- 9 جدول رقم (2) توزيع عدد الفنادق حسب سنوات التأسيس والكيان القانوني
- 9 جدول رقم (3) توزيع عدد الحجرات والأسرة في الفنادق حسب درجات التصنيف
- 9 جدول رقم (4) مساحة الفنادق حسب نوع البناء ودرجات التصنيف
- 9 جدول رقم (5) متوسط تكلفة المبيت ووجبة الطعام المقدمة حسب درجات التصنيف
- 10 جدول رقم (6) عدد ليالي المبيت وعدد الأسرة الفعلي وعدد النزلاء ونسبة إشغال الأسرة حسب درجات التصنيف .
- 11 جدول رقم (7) توزيع العاملين الليبيين وغير الليبيين في الفنادق حسب طبيعة عملهم
- 11 جدول رقم (8) عدد نزلاء الفنادق حسب الجنسيات ودرجات التصنيف خلال عام 2003
- 12 جدول رقم (9) عدد صالات الاحتفالات الموجودة في الفنادق حسب سعتها ودرجات التصنيف
- 12 جدول رقم (10) توزيع العاملين في الفنادق حسب طبيعة عملهم ودرجات التصنيف
- 13 جدول رقم (11) توزيع قيمة الأجور والمزايا المقدمة للعاملين بالفنادق حسب درجات التصنيف
- 13 جدول رقم (12) قيمة المرتبات والأجور والمدفوعات الأخرى للعاملين الليبيين وغير الليبيين في الفنادق حسب نوع المدفوعات
- 14 جدول رقم (13) المدخلات السلعية في النشاطين الرئيسي والثانوي للفنادق خلال عام 2003
- 16 جدول رقم (14) المدخلات الخدمية في النشاطين الرئيسي والثانوي للفنادق خلال عام 2003
- 16 جدول رقم (15) إجمالي المدخلات السلعية والخدمية حسب درجات التصنيف
- 17 جدول رقم (16) قيمة الإيرادات في النشاط الرئيسي والثانوي للفنادق خلال عام 2003
- 18 جدول رقم (17) قيمة الضرائب المدفوعة خلال عام 2003 حسب نوع الضريبة
- 19 جدول رقم (18) الأصول والخصوم المالية في المنشآت الفندقية 2003
- 20 جدول رقم (19) الموجودات (الأصول الثابتة) في الفنادق خلال العام 2003

54	جدول رقم (70) المدخلات السلعية في النشاطين الرئيسي والثانوي للفنادق خلال عام 2003
55	جدول رقم (71) المدخلات الخدمية في النشاطين الرئيسي والثانوي للفنادق خلال عام 2003
56	جدول رقم (72) إجمالي المدخلات السلعية والخدمية حسب درجات التصنيف
	جدول رقم (73) قيمة الإيرادات في النشاط الرئيسي والثانوي للفنادق خلال عام 2003
57	جدول رقم (74) الضرائب المدفوعة على النشاط في المنشآت الفندقية لعام 2003
58	جدول رقم (75) الأصول والخصوم المالية في المنشآت الفندقية 2003
56	جدول رقم (76) الموجودات (الأصول الثابتة) في الفنادق خلال العام 2003
60	جدول رقم (77) القيمة المضافة في قطاع الفنادق حسب الشعبيات لعام 2003

الرسومات

2	رسم بياني رقم (1) توزيع عدد الفنادق حسب سنوات التأسيس والكيان القانوني حسب الشعبيات
5	رسم بياني رقم (2) نسبة إشغال الأسرة حسب درجات التصنيف
7	رسم بياني رقم (3) توزيع عدد نزلاء الفنادق حسب الجنسيات ودرجات التصنيف

القسم الثاني شعبية بنغازي

- 21 جدول رقم (20) توزيع الفنادق وحجراتها حسب درجات التصنيف والكيان القانوني لعام 2003
- جدول رقم (21) توزيع عدد الفنادق حسب سنوات التأسيس والكيان القانوني
- 22 جدول رقم (22) توزيع عد الحجرات والأسرة في الفنادق حسب درجات التصنيف
- جدول رقم (23) مساحة الفنادق حسب نوع البناء ودرجات التصنيف
- جدول رقم (24) متوسط تكلفة المبيت ووجبة الطعام المقدمة حسب درجات التصنيف
- 23 جدول رقم (25) عدد ليالي المبيت وعدد الأسرة الفعلي وعدد النزلاء ونسبة إشغال الأسرة حسب درجات التصنيف .
- 24 جدول رقم (26) توزيع العاملين الليبيين وغير الليبيين في الفنادق حسب طبيعة عملهم
- جدول رقم (27) عدد نزلاء الفنادق حسب الجنسيات ودرجات التصنيف خلال عام 2003
- 25 جدول رقم (28) عدد صالات الاحتفالات الموجودة في الفنادق حسب سعتها ودرجات التصنيف
- جدول رقم (29) توزيع العاملين في الفنادق حسب طبيعة عملهم ودرجات التصنيف
- 26 جدول رقم (30) توزيع قيمة الأجور والمزايا المقدمة للعاملين بالفنادق حسب درجات التصنيف
- جدول رقم (31) قيمة المرتبات والأجور والمدفوعات الأخرى للعاملين الليبيين وغير الليبيين في الفنادق حسب نوع المدفوعات
- 27
- 28 جدول رقم (32) المدخلات السلعية في النشاطين الرئيسي والثانوي للفنادق خلال عام 2003
- 29 جدول رقم (33) المدخلات الخدمية في النشاطين الرئيسي والثانوي للفنادق خلال عام 2003
- جدول رقم (34) إجمالي المدخلات السلعية والخدمية حسب درجات التصنيف
- 30 جدول رقم (35) قيمة الإيرادات في النشاط الرئيسي والثانوي للفنادق خلال عام 2003
- 31 جدول رقم (36) قيمة الضرائب المدفوعة خلال عام 2003 حسب نوع الضريبة
- 32 جدول رقم (37) الأصول والخصوم المالية في المنشآت الفندقية 2003
- 33 جدول رقم (38) الموجودات (الأصول الثابتة) في الفنادق خلال العام 2003

القسم الثاني شعبية مصراته

- 34 جدول رقم (39) توزيع الفنادق وحجراتها حسب درجات التصنيف والكيان القانوني لعام 2003
- جدول رقم (40) توزيع عدد الفنادق حسب سنوات التأسيس والكيان القانوني
- 35 جدول رقم (41) توزيع عد الحجرات والأسرة في الفنادق حسب درجات التصنيف
- جدول رقم (42) مساحة الفنادق حسب نوع البناء ودرجات التصنيف
- جدول رقم (43) متوسط تكلفة المبيت ووجبة الطعام المقدمة حسب درجات التصنيف
- 36 جدول رقم (44) عدد ليالي المبيت وعدد الأسرة الفعلي وعدد النزلاء ونسبة إشغال الأسرة حسب درجات التصنيف .

- 37 جدول رقم (45) توزيع العاملين الليبيين وغير الليبيين في الفنادق حسب طبيعة عملهم
- 38 جدول رقم (46) عدد نزلاء الفنادق حسب الجنسيات ودرجات التصنيف خلال عام 2003
- 38 جدول رقم (47) عدد صالات الاحتفالات الموجودة في الفنادق حسب سعتها ودرجات التصنيف
- 39 جدول رقم (48) توزيع العاملين في الفنادق حسب طبيعة عملهم ودرجات التصنيف
- 39 جدول رقم (49) توزيع قيمة الأجور والمزايا المقدمة للعاملين بالفنادق حسب درجات التصنيف
- 40 جدول رقم (50) قيمة المرتبات والأجور والمدفوعات الأخرى للعاملين الليبيين وغير الليبيين في الفنادق حسب نوع المدفوعات
- 41 جدول رقم (51) المدخلات السلعية في النشاط الرئيسي والثانوي للفنادق خلال عام 2003
- 42 جدول رقم (52) المدخلات الخدمية في النشاط الرئيسي والثانوي للفنادق خلال عام 2003
- 43 جدول رقم (53) إجمالي المدخلات السلعية والخدمية حسب درجات التصنيف
- 43 جدول رقم (54) قيمة الإيرادات في النشاط الرئيسي والثانوي للفنادق خلال عام 2003
- 44 جدول رقم (55) قيمة الضرائب المدفوعة خلال عام 2003 حسب نوع الضريبة
- 45 جدول رقم (56) الأصول والخصوم المالية في المنشآت الفندقية 2003
- 46 جدول رقم (57) الموجودات (الأصول الثابتة) في الفنادق خلال العام 2003
- القسم الأول شعبية سبها**
- 47 جدول رقم (58) توزيع الفنادق وحجراتها حسب درجات التصنيف والكيان القانوني لعام 2003
- 48 جدول رقم (59) توزيع عدد الفنادق حسب سنوات التأسيس والكيان القانوني
- 49 جدول رقم (60) توزيع عدد الحجرات والأسرة في الفنادق حسب درجات التصنيف
- 49 جدول رقم (61) مساحة الفنادق حسب نوع البناء ودرجات التصنيف
- 49 جدول رقم (62) متوسط تكلفة المبيت ووجبة الطعام المقدمة حسب درجات التصنيف
- 49 جدول رقم (63) عدد ليالي المبيت وعدد الأسرة الفعلي وعدد النزلاء ونسبة إشغال الأسرة حسب درجات التصنيف .
- 50 جدول رقم (64) توزيع العاملين الليبيين وغير الليبيين في الفنادق حسب طبيعة عملهم
- 50 جدول رقم (65) عدد نزلاء الفنادق حسب الجنسيات ودرجات التصنيف خلال عام 2003
- 51 جدول رقم (66) عدد صالات الاحتفالات الموجودة في الفنادق حسب سعتها ودرجات التصنيف
- 51 جدول رقم (67) توزيع العاملين في الفنادق حسب طبيعة عملهم ودرجات التصنيف
- 52 جدول رقم (68) توزيع قيمة الأجور والمزايا المقدمة للعاملين بالفنادق حسب درجات التصنيف
- 53 جدول رقم (69) قيمة المرتبات والأجور والمدفوعات الأخرى للعاملين الليبيين وغير الليبيين في الفنادق حسب نوع المدفوعات

شمولية المسح

شمل المسح عدد (108) فندقا وهو العدد الذي ورد إلينا ضمن الإطار للشعبيات الأربع (طرابلس - مصراته - بنغازي - سبها) من مجموع (226) فندقا على مستوى الجماهيرية ، وتم دراسة عدد (77) فندقا وهو العدد الذي تحصلنا على بياناته .

ملخص لأهم النتائج

بحسب معطيات جداول النشرة فقد ظهرت المؤشرات التالية :

1 . بلغ إجمالي عدد الفنادق الذي ورد من الشعبيات الأربع (108) فندقا ، وتم الحصول على بيانات (77) فندقا فقط ، حسب الكيان القانوني موزعة كالتالي :

- شعبية طرابلس (43) فندقا ، منها عدد (5) فنادق مملوكة للمجتمع، وعدد (38) فندقا، تشاركيات خاصة .
- شعبية بنغازي (23) فندقا، منها عدد (1) فندق فردي، وعدد (5) فنادق مملوكة للمجتمع، وعدد (17) فندقا، تشاركيات خاصة .
- شعبية مصراته (7) فنادق ، منها عدد (2) فنادق فردية، وعدد (2) فنادق مملوكة للمجتمع ، وعدد (3) فنادق ، تشاركيات خاصة .
- شعبية سبها (4) فنادق ، منها عدد (1) فندق فردي، وعدد (3) فنادق مملوكة للمجتمع .

2. كما بلغ عدد أسرتها الإجمالي (9204) سريرا ، موزعة كالتالي :

- شعبية طرابلس (5113) سريرا .
- شعبية بنغازي (2872) سريرا .
- شعبية مصراته (772) سريرا .
- شعبية سبها (421) سريرا .

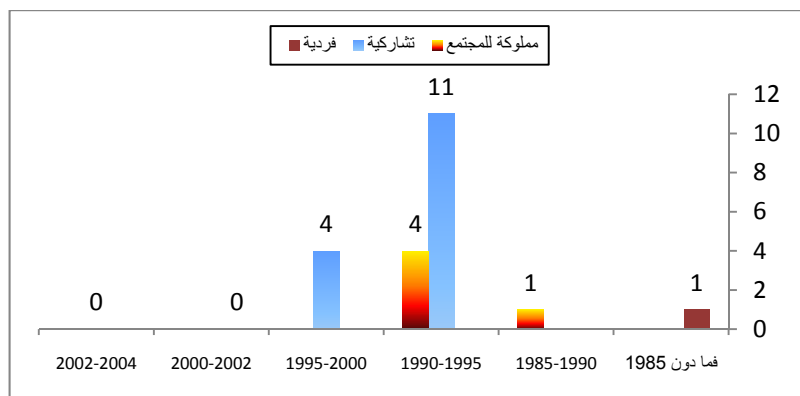
3. بلغ إجمالي عدد النزلاء في عام 2003 (527050) نزلاء، موزعة كالتالي :

- شعبية طرابلس (339277) نزلاء .
- شعبية بنغازي (122140) نزلاء .
- شعبية مصراته (54537) نزلاء .
- شعبية سبها (11096) نزلاء .

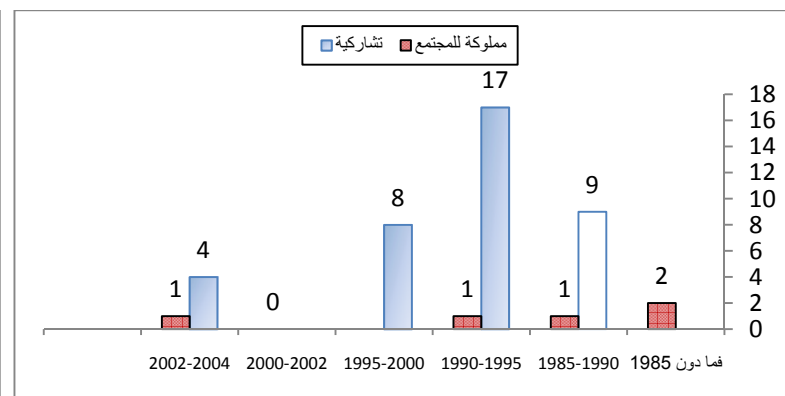
توزيع الفنادق حسب سنوات التأسيس والكيان القانوني للشعبيات الأربعة

رسم بياني (1)

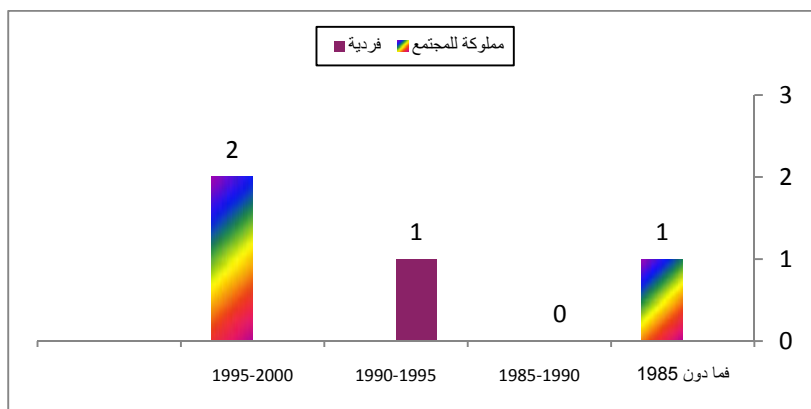
شعبية بنغازي



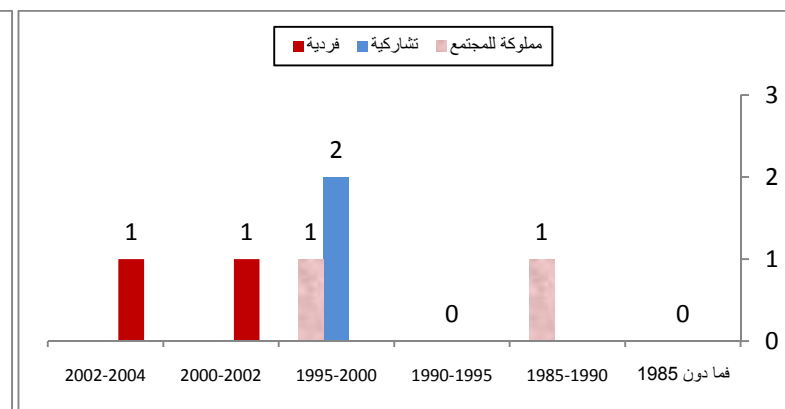
شعبية طرابلس



شعبية سيدها



شعبية مصراته



بلغ إجمالي عدد النزلاء في شعبية طرابلس (399277) نزيل من مختلف الجنسيات ، وكانت موزعة كالتالي :

- كان إجمالي عدد النزلاء الليبيين (111198) نزيل ، منهم نسبة (17 %) في تصنيف الخمس نجوم ، ونسبة (27 %) في تصنيف الأربع نجوم .
- وكان إجمالي عدد النزلاء العرب غير الليبيين (157664) نزيل ، منهم نسبة (22 %) في تصنيف الخمس نجوم ، ونسبة (42 %) في تصنيف الأربع نجوم .
- وكان إجمالي عدد النزلاء الآسيويون (11352) نزيل .
- أما بالنسبة لعدد النزلاء الأوروبيون فكان (24415) نزيل ، منهم نسبة (67 %) في تصنيف الخمس نجوم ، ونسبة (17 %) في تصنيف الأربع نجوم .
- أما بالنسبة للنزلاء الأفارقة فكان عددهم (34179) نزيل ، منهم نسبة (36 %) في تصنيف الأربع نجوم .
- أما النزلاء الاستراليون فكان عددهم (135) نزيل فقط .

4. كما بلغت نسبة إشغال الأسرة الإجمالي (58.81 %) موزعة كالتالي :

- نسبة الأشغال في طرابلس (67.75%) .
- نسبة الأشغال في بنغازي (42.07%) .
- نسبة الأشغال في مصراته (78.73%) .
- نسبة الأشغال في سبها (26.64%) .

5. وبلغ إجمالي القوى العاملة في فنادق الشعبيات الأربع (3375) موزعة كالتالي

- شعبية طرابلس (2168) مشغل .
- شعبية بنغازي (833) مشغل .
- شعبية مصراته (162) مشغل .
- شعبية سبها (212) مشغل .

6. وكان إجمالي قيمة المدخلات السلعية والخدمية للشعبيات الأربع (7207954) ديناراً ، موزعة كالتالي :

- شعبية طرابلس
 - إجمالي المدخلات السلعية (3,919,942) دينار .
 - إجمالي المدخلات الخدمية (1,993,538) دينار .
 - كانت نسبة المدخلات السلعية (66.29%) .
 - ونسبة المدخلات الخدمية (33.71%) .

• شعبية بنغازي :

- إجمالي المدخلات السلعية (746,602) دينار .
- إجمالي المدخلات الخدمية (305,481) دينار.
- كانت نسبة المدخلات السلعية (70.96%).
- ونسبة المدخلات الخدمية (29.04%).

• شعبية مصراته:

- إجمالي المدخلات السلعية (279,444) دينار .
- إجمالي المدخلات الخدمية (86,313) دينار.
- كانت نسبة المدخلات السلعية (76.40%).
- ونسبة المدخلات الخدمية (23.60%).

• شعبية سبها:

- إجمالي المدخلات السلعية (388,954) دينار .
- إجمالي المدخلات الخدمية (207,680) دينار.
- كانت نسبة المدخلات السلعية (65.19%).
- ونسبة المدخلات الخدمية (34.81%).

7. الإيرادات في الشعبيات الأربع (43,207,766) دينار، موزعة كالتالي :

- شعبية طرابلس (30,249,385) دينار .
- شعبية بنغازي (8,331,163) دينار .
- شعبية مصراته (2,599,005) دينار .
- شعبية سبها (2,028,213) دينار .

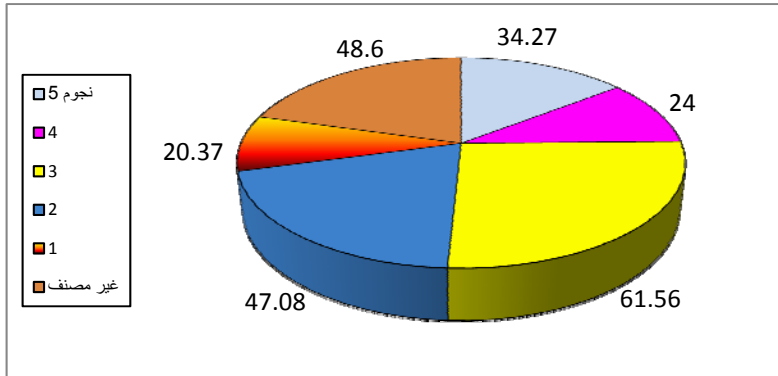
8. أما بخصوص درجات التصنيف، فرغم أن الإجمالي لم يكن دقيق، ولكن سنعرض المتاح منها كما يلي :

- فنادق (5) نجوم في الشعبيات الأربع (4) فنادق .
- فنادق (4) نجوم في الشعبيات الأربع (15) فندقا.
- فنادق (3) نجوم في الشعبيات الأربع (17) فندقا.
- فنادق من فئة (2) نجمتان في الشعبيات الأربع (16) فندقا .
- فنادق من فئة (1) نجمة في الشعبيات الأربع (9) فنادق.

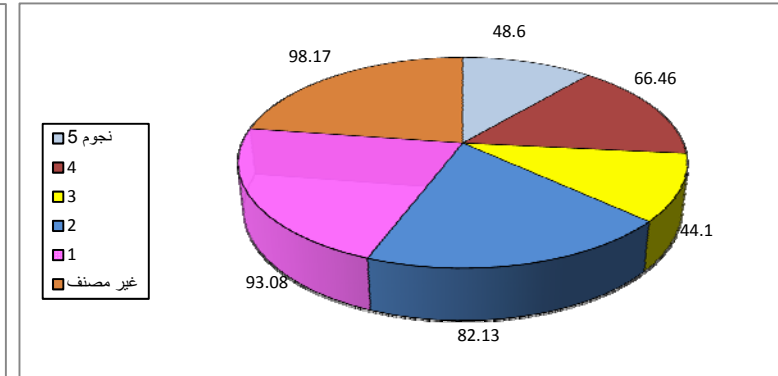
نسبة إشغال الأسرة حسب درجات التصنيف

رسم بياني رقم (2)

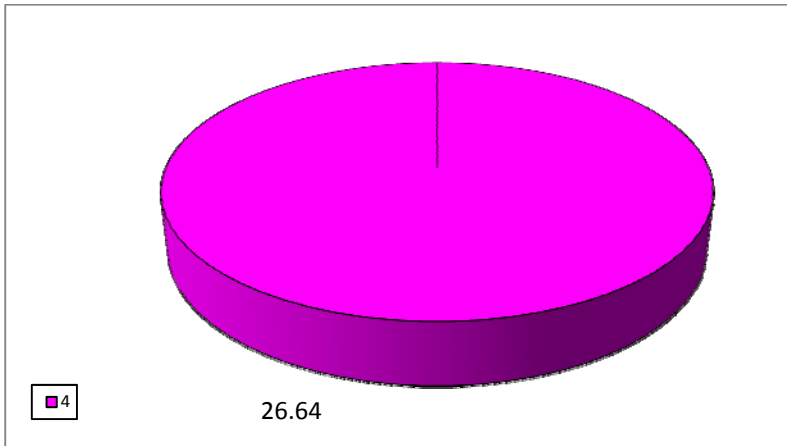
شعبية بنغازي



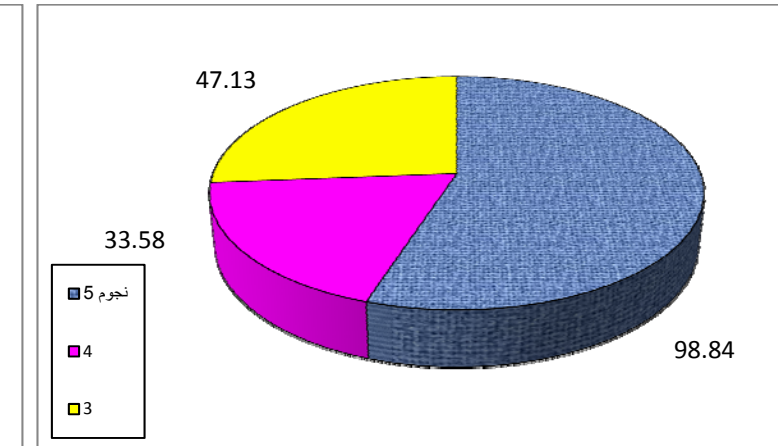
شعبية طرابلس



شعبية سيها



شعبية مصراته



**** أما بالنسبة للغير مصنفة فكان الإجمالي للشعبيات الأربع عدد (16) فنادق، أما عدد الحجرات فكان كما يلي :**

- فنادق (5) نجوم عدد الحجرات في فنادق الشعبيات الأربع (1283) غرفة .
- فنادق (4) نجوم عدد الحجرات في فنادق الشعبيات الأربع (1799) غرفة .
- فنادق (3) نجوم عدد الحجرات في فنادق الشعبيات الأربع (1099) غرفة .
- فنادق من فئة (2) نجمتان عدد الحجرات في فنادق الشعبيات الأربع (604) غرفة .
- فنادق من فئة (1) نجمة عدد الحجرات في فنادق الشعبيات الأربع (281) غرفة .
- الفنادق غير المصنفة عدد الحجرات في فنادق الشعبيات الأربع (607) غرفة .

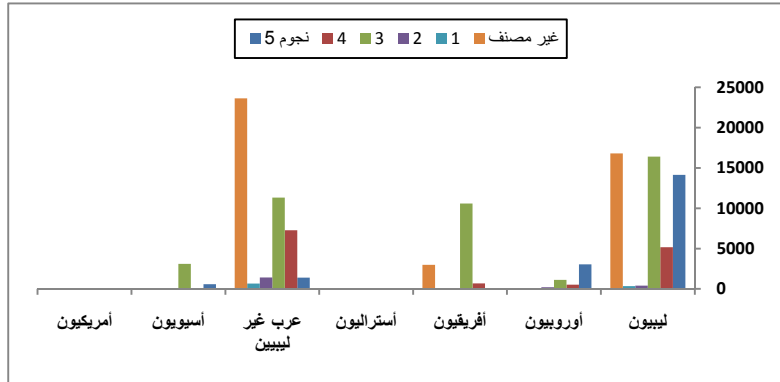
9. وبلغ إجمالي الأصول الثابتة في الشعبيات الأربع (95,397,539) دينار ، موزعة كالتالي :

- شعبية طرابلس (76,181,872) دينار .
- شعبية بنغازي (801'9,535) دينار .
- شعبية مصراتة (1,587,819) دينار.
- شعبية سبها (8,092,047) دينار .

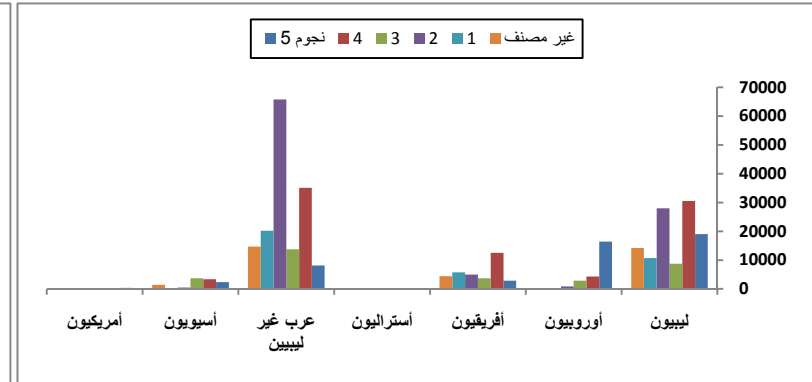
توزيع عدد نزلاء الفنادق حسب الجنسيات ودرجات التصنيف

رسم بياني رقم (3)

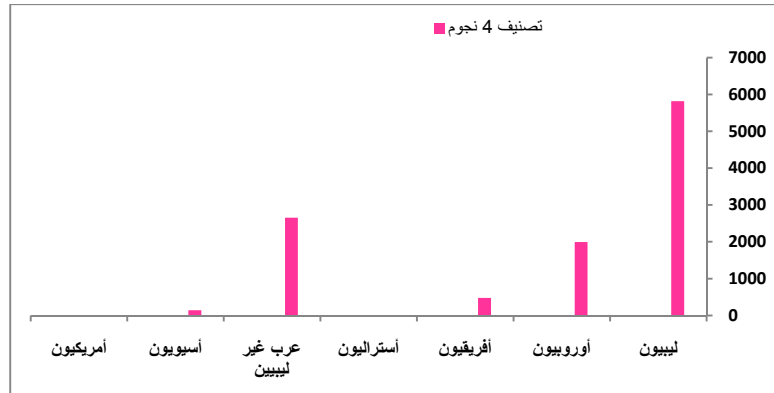
شعبية بنغازي



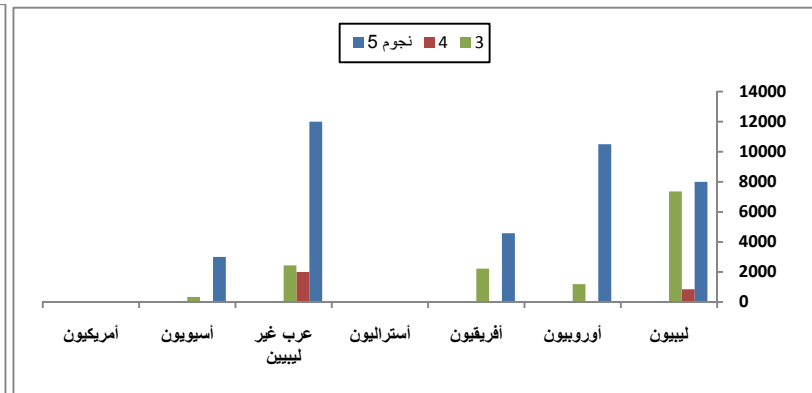
شعبية طرابلس



شعبية سبها



شعبية مصراته



القسم الأول / شعبية طرابلس

جدول رقم (1)م

توزيع الفنادق وحجراتها حسب درجات التصنيف والكيان القانوني لعام 2003

شعبية طرابلس

المجموع		الكيان القانوني						درجات التصنيف
		مملوكة للمجتمع		تشاركية		فردية		
عدد الحجرات	العدد	عدد الحجرات	العدد	عدد الحجرات	العدد	عدد الحجرات	العدد	
701	2	701	2	---	---	---	---	5 نجوم
1039	6	580	2	459	4	---	---	4
632	6	---	---	632	6	---	---	3
562	14	45	1	517	13	---	---	2
237	8	---	---	237	8	---	---	1
159	7	---	---	159	7	---	---	غير مصنف
3330	43	1326	5	2004	38	---	---	المجموع

جدول رقم (2)م

توزيع عدد الفنادق حسب سنوات التأسيس والكيان القانوني

شعبية طرابلس

المجموع	الكيان القانوني		سنوات التأسيس
	مملوكة للمجتمع	تشاركية	
2	2	---	1985 فما دون
10	1	9	1990 - 1985
18	1	17	1995 - 1990
8	---	8	2000 - 1995
---	---	---	2002 - 2000
5	1	4	2004 - 2002
43	5	38	المجموع

جدول رقم (3)م

توزيع عدد الحجرات والأسرة في الفنادق حسب درجات التصنيف

شعبية طرابلس

عدد الأسرة الممكن إضافتها	إجمالي عدد الأسرة الدائمة	المجموع		عدد الحجرات		عدد الفنادق	درجات التصنيف
		عدد الحجرات	عدد الفنادق	عدد الحجرات	عدد الأجنحة (هجرة)		
278	970	701	2	672	29	2	5 نجوم
50	1194	1039	6	924	115	6	4
10	887	632	6	585	47	6	3
106	1192	562	14	523	39	14	2
99	500	237	8	233	4	8	1
20	370	159	7	159	---	7	غير مصنف
563	5113	3330	43	3096	234	43	المجموع

جدول رقم (4)م

مساحة الفنادق حسب نوع البناء ودرجات التصنيف

شعبية طرابلس

المجموع	المساحة حسب نوع البناء بالمتر مربع		درجات التصنيف
	نوع البناء (أخرى)	نوع البناء (خرسانية)	
80734	---	80734	5 نجوم
27316	---	27316	4
45460	8171	37289	3
17280	1022	16258	2
8079	692	7387	1
42658	1069	41589	غير مصنف
221527	10954	210573	المجموع

جدول رقم (5)م

متوسط تكلفة المبيت ووجبة الطعام المقدمة حسب درجات التصنيف

شعبية طرابلس

متوسط تكلفة وجبة الطعام (بالدينار)		متوسط تكلفة المبيت	عدد الفنادق	درجات التصنيف
غير مبین	باستثناء وجبة الإفطار الصباحي			
---	38	60	2	5 نجوم
---	30	45	6	4
2	20	30	6	3
11	6	9	14	2
4	4	6	8	1
5	3	5	7	غير مصنف
22	---	---	43	المجموع

جدول رقم (6)م

عدد ليالي وعدد الأسرة الفعلي وعدد النزلاء

ونسبة إشغال الأسرة حسب درجات التصنيف

شعبية طرابلس

نسبة إشغال الأسرة	عدد النزلاء	عدد الأسرة الفعلي	عدد ليالي المبيت	درجات التصنيف
48.60	49261	970	172081	5 نجوم
66.46	85837	1194	289660	4
44.10	32700	887	142790	3
82.13	100014	1192	357345	2
93.08	36682	500	169880	1
98.17	34783	370	132584	غير مصنف
67.75	339277	5113	1264340	المجموع

جدول رقم (7) - م

توزيع العاملين الليبيين وغير الليبيين في الفنادق حسب طبيعة عملهم

شعبية طرابلس

تصنيف العاملين	ليبيون			غير ليبيين			المجموع		
	ذكور	إناث	المجموع	ذكور	إناث	المجموع	ذكور	إناث	المجموع
أصحاب الفنادق العاملين بدون أجر	164	12	176	---	---	---	164	12	176
أصحاب الفنادق العاملون بأجر	295	42	337	44	37	81	339	79	418
عاملون بأجر	1146	218	1364	148	62	210	1294	280	1574
المجموع	1605	272	1877	192	99	291	1797	371	2168

جدول رقم (8) - م

عدد نزلاء الفنادق

حسب الجنسيات ودرجات التصنيف خلال عام 2003

شعبية طرابلس

المجموع	جنسيات نزلاء الفنادق							درجات التصنيف
	أمريكيون	أسيويون	عرب غير ليبيين	أستراليون	أفريقيون	أوروبيون	ليبيون	
49261	331	2365	8119	133	2835	16417	19061	5 نجوم
85839	3	3367	35127	---	12529	4290	30523	4
32700	---	3704	13728	2	3702	2840	8724	3
100066	---	466	65792	---	4963	868	27977	2
36682	---	30	20186	---	5742	---	10724	1
34729	---	1420	14712	---	4408	---	14189	غير مصنف
339277	334	11352	157664	135	34179	24415	111198	المجموع

جدول رقم (9) - م

عدد صالات الاحتفالات الموجودة في الفنادق

حسب سعتها ودرجات التصنيف

شعبية طرابلس

درجات التصنيف	عدد الفنادق	عدد الصالات	عدد المقاعد	عدد الصالات التي تم تأجيرها	
				عدد مرات التأجير	غير مبيّن
5 نجوم	2	2	700	---	2
4	2	3	1000	30	---
3	1	1	250	30	---
2	---	---	---	---	---
1	---	---	---	---	---
غير مصنف	---	---	---	---	---
المجموع	5	6	1950	60	2

جدول رقم (10) - م

توزيع العاملين في الفنادق

حسب طبيعة عملهم ودرجات التصنيف

شعبية طرابلس

طبيعة العمل	درجات التصنيف					
	غير مصنف	1	2	3	4	5
إداريون	22	54	40	74	67	89
شؤون مالية وحسابات	3	11	31	21	43	80
عاملون في خدمات المطاعم والمقاهي	11	17	51	63	196	289
عاملون في الخدمات	21	36	48	67	176	297
أخرى	6	12	23	35	89	196
المجموع	63	130	193	260	571	951

جدول رقم (11) - م

توزيع قيمة الأجور والمزايا المقدمة للعاملين بالفنادق

حسب درجات التصنيف

شعبية طرابلس

درجات التصنيف	عدد العاملين	الأجور والرواتب (بالدينار)	المزايا العينية	مجموع الأجور والمزايا
5 نجوم	951	2 968 401	537 513	3 505 914
4	571	2 759 408	528 331	3 287 739
3	260	332 589	93 804	426 393
2	193	314 871	132 496	447 367
1	130	155 440	9 959	165 399
غير مصنف	63	91 420	600	92 020
المجموع	2168	6 622 129	1 302 703	7 924 832

جدول رقم (12) - م

قيمة المرتبات والأجور والمدفوعات الأخرى

للعاملين الليبيين وغير الليبيين في الفنادق حسب نوع المدفوعات

شعبية طرابلس

نوع المدفوعات	ليبيون	غير ليبيين	المجموع
مرتبات وأجور نقدية	5 837 594	784 535	6 622 129
علاوات ومكافآت ومزايا عينية:			
علاوة مسكن	178 204	530	178 734
علاوة ملابس	19 261	---	19 261
علاوة طعام	42 226	---	42 226
علاوة مواصلات	18 300	---	18 300
علاوة خدمات صحية	---	---	---
علاوة خدمات اجتماعية	---	---	---
علاوة خدمات ترفيهية	---	---	---
علاوة تذاكر سفر مجانية	2 251	---	2 251
مساهمة المنشأة في			
الضمان الاجتماعي	727 002	31 862	758 864
التأمين الصحي للعاملين	---	---	---
التأمين ضد الحوادث	---	---	---
مكافآت ترك الخدمة	137 492	---	137 492
المساهمة في صندوق الخدمة	71 031	392	71 423
حصة العاملين في الإنتاج	50 152	24 000	74 152
المجموع الكلي	7 083 513	841 319	7 924 832

جدول رقم (13) - م

المدخلات السلعية في النشاطين

الرئيسي والثانوي للفنادق خلال عام 2003

شعبية طرابلس

القيمة (بالدينار)	المدخلات السلعية (المشتريات)
145 668	مواد تنظيف
2 046 074	مواد غذائية
527 159	مشروبات
2718 901	* مجموع المشتريات:
مدخلات أخرى	
243 058	مياه
284 540	كهرباء
190 698	وقود سائل وغازي
14 384	زيوت وشحوم
116 951	قطع غيار
92 874	تعبئة وتغليف
252 704	قرطاسية ومطبوعات
5 832	أخرى
1 201 041	* مجموع المدخلات الأخرى :
3 919 942	** المجموع الكلي:
813 085	مخزون أول العام
749 058	مخزون آخر العام
- 64 027	التغير في المخزون

جدول رقم (14) - م

المدخلات الخدمية في النشاطين

الرئيسي والثانوي للفنادق خلال عام 2003

شعبية طرابلس

القيمة (بالدينار)	المدخلات الخدمية
85 155	إيجارات أبنية
47 124	استئجار آلات ومعدات
574 332	اتصالات
43 256	دعاية وإعلان
251 635	صيانة آلات ومعدات
396 338	ترميم أبنية وإنشاءات
28 380	تكاليف شحن ونقل وتخزين
536	سفرات وتنقلات تخص العمل
72 130	مراجعة وتدقيق حسابات
3 778	عمولات مصرفية
145 303	أقساط تأمين (عدا الحياة)
---	نفقات صحية وعلاجية
255 178	خدمات نظافة
33 824	أمن ومراقبة
36 739	رسوم اشتراك في النقابات والاتحادات والغرف الصناعية والتجارية
5 000	ديون مدفوعة للغير
---	وساطات مالية
9 754	ضيافة
5 076	أخرى
1 993 538	المجموع

جدول رقم (15) - م

إجمالي المدخلات السلعية والخدمية حسب درجات التصنيف

شعبية طرابلس

المجموع	المدخلات		درجات التصنيف
	خدمية	سلعية	
3 019 318	909 288	2 110 030	5 نجوم
1 725 690	638 988	1 113 702	4
289 048	99 317	189 731	3
523 320	237 601	285 719	2
176 912	33 987	142 925	1
152 192	74 357	77 835	غير مصنف
5 913 480	1993 538	3 919 942	المجموع

جدول رقم (16) - م

قيمة الإيرادات

من النشاط الرئيسي والثانوي للفنادق خلال عام 2003

شعبية طرابلس

القيمة (بالدينار)	المخرجات (الإيرادات)
17 595 030	مبيت
101 643	تأجير أبنية وأراضى
57 000	تأجير آلات ومعدات
10 747 756	إيرادات مطاعم ومقاهي
133 263	إيرادات خدمات ترفيهية
16 447	خدمات نقل وسياحة
1 254 931	خدمات إتصالات
150 981	وساطات مالية
192 334	أخرى
30 249 385	المجموع

جدول رقم (17) م

قيمة الضرائب المدفوعة خلال عام 2003 حسب نوع الضريبة

شعبية طرابلس

نوع الضريبة	القيمة (بالدينار)
ضرائب على الواردات	---
ضرائب على الصادرات	---
ضرائب على المبيعات	52 628
رسوم وغرامات	12 029
ضرائب أخرى	15 704
ضرائب على مستلزمات الإنتاج	194 394
العاملين (تصاريح عمل)	---
الآلات (عدا الجمارك)	---
وسائط النقل (رسوم ترخيص)	1 530
المباني	---
المهنة (رسوم ترخيص)	64 182
أخرى	43 220
المجموع	383 687

جدول رقم (18) م

الأصول والخصوم المالية

في المنشآت الفندقية لعام 2003

شعبية طرابلس

التغير في الأصول	الأصول		نوع الأصل
	نهاية العام	بداية العام	
119 865	231 974	112109	نقد بالصندوق
6 820 716	8 952 656	2 131 940	نقد في البنوك
---	1 000	1 000	أسهم
---	---	---	سندات
---	---	---	كمبيالات
---	---	---	قروض
---	---	---	فوائد بنوك
200	400	200	منح وتبرعات
---	---	---	تعويضات تأمين
---	---	---	أرباح موزعة على المساهمين
11 478	12 478	1 000	أخرى
6 952 259	9 198 508	2 246 249	المجموع
- 1 876 772	5 178 541	7 055 313	الخصوم

جدول رقم (19) م

الموجودات (الأصول الثابتة)

في الفنادق خلال العام 2003

شعبية طرابلس

الموجودات نهاية العام	قيمة الموجودات المشتراة خلال العام		القيمة في بداية العام	الموجودات الثابتة
	محلية	مستوردة		
17 979 352	---	---	17 979 352	أراضى
---	---	---	---	نقل ملكية أراضى
3 717 116	---	---	3 717 116	أبنية غير سكنية
32 854 917	---	---	32 854 917	أبنية سكنية
9 968 729	14 000	---	9 954 729	آلات ومعدات
783 858	---	---	783 858	وسائل نقل ركاب
63 950	---	---	63 950	وسائل نقل بضائع
10 813 950	26 710	---	10 787 240	أثاث وتجهيزات
---	---	---	---	أخرى
76 181 872	40 710	---	76 141 162	المجموع
1 431 363				إهلاك رأس المال الثابت *
74 750 509				صافى الموجودات في نهاية العام

- إهلاك رأس المال الثابت وصافى الموجودات لم يتم توزيعها على كل نوع من أنواع الموجودات الثابتة في جميع الفنادق لهذا أخذ المجموع الكلى لهما .

القسم الثاني / شعبية بنغازي

جدول رقم (20)م

توزيع الفنادق وحجراتها حسب درجات التصنيف والكيان القانوني لعام 2003

شعبية بنغازي

المجموع		الكيان القانوني						درجات التصنيف
		مملوكة للمجتمع		تشاركية		فردية		
عدد الحجرات	العدد	عدد الحجرات	العدد	عدد الحجرات	العدد	عدد الحجرات	العدد	
262	1	262	1	---	---	---	---	5 نجوم
405	4	173	2	232	2	---	---	4
347	6	95	2	252	4	---	---	3
42	2	---	---	42	2	---	---	2
44	1	---	---	44	1	---	---	1
448	9	---	---	438	8	10	1	غير مصنف
1548	23	530	5	1008	17	10	1	المجموع

جدول رقم (21)م

توزيع عدد الفنادق حسب سنوات التأسيس والكيان القانوني

شعبية بنغازي

المجموع	الكيان القانوني			سنوات التأسيس
	مملوكة للمجتمع	تشاركيه	فردية	
1	---	---	1	1985 فما دون
1	1	---	---	1990 - 1985
15	4	11	---	1995 - 1990
4	---	4	---	2000 - 1995
2	---	2	---	2002 - 2000
23	17	17	1	المجموع

جدول رقم (22) - م

توزيع عدد الحجرات والأسرة في الفنادق حسب درجات التصنيف

شعبية بنغازي

عدد الأسرة الممكن إضافتها	إجمالي عدد الأسرة الدائمة	المجموع		عدد الحجرات		عدد الفنادق	درجات التصنيف
		عدد الحجرات	عدد الفنادق	عدد الحجرات	عدد الأجنحة (حجرة)		
---	387	262	1	238	24	1	5 نجوم
100	772	405	4	370	35	4	4
42	664	347	6	344	3	6	3
---	85	42	2	42	---	2	2
15	95	44	1	44	---	1	1
300	869	448	9	448	---	9	غير مصنف
457	2872	1548	23	1486	62	23	المجموع

جدول رقم (23) - م

مساحة الفنادق حسب نوع البناء ودرجات التصنيف

شعبية بنغازي

المساحة حسب نوع البناء (بالمتر مربع)			درجات التصنيف
المجموع	نوع البناء (أخرى)	نوع البناء (خرسانية)	
28 000	---	28 000	5 نجوم
41 915	---	41 915	4
48 802	---	48 802	3
1 524	---	1 524	2
450	---	450	1
17 745	---	17 745	غير مصنف
138 436	---	138 436	المجموع

جدول رقم (24) م

متوسط تكلفة المبيت ووجبة الطعام المقدمة حسب درجات التصنيف

شعبية بنغازي

متوسط تكلفة وجبة الطعام (بالدينار)		متوسط تكلفة المبيت	عدد الفنادق	درجات التصنيف
غير مبين	باستثناء وجبة الإفطار الصباحي			
---	30	60	1	5 نجوم
---	25	35	4	4
1	15	25	6	3
---	5	10	2	2
1	---	8	1	1
6	4	7	9	غير مصنف
8	---	---	23	المجموع

جدول رقم (25) م

عدد ليالي وعدد الأسرة الفعلي وعدد النزلاء

ونسبة إشغال الأسرة حسب درجات التصنيف

شعبية بنغازي

درجات التصنيف	عدد ليالي المبيت	عدد الأسرة الفعلي	عدد النزلاء	نسبة إشغال الأسرة
5 نجوم	48 408	387	19 363	34.27
4	67 623	772	13 651	24.00
3	149 194	664	42 563	61.56
2	14 606	85	2 115	47.08
1	7 063	95	1 009	20.37
غير مصنف	154 151	869	43 439	48.60
المجموع	441 045	2 872	122 140	42.07

جدول رقم (26) - م

توزيع العاملين الليبيين وغير الليبيين

في الفنادق حسب طبيعة عملهم

شعبية بنغازي

المجموع			غير ليبيين			ليبيون			تصنيف العاملين
المجموع	إناث	ذكور	المجموع	إناث	ذكور	المجموع	إناث	ذكور	
30	1	29	---	---	---	30	1	29	أصحاب الفندق العاملين بدون اجر
296	66	230	17	6	11	279	60	219	أصحاب الفندق العاملون بأجر
507	129	378	113	29	84	394	100	294	عاملون بأجر
833	196	637	130	35	95	703	161	542	المجموع

جدول رقم (27) - م

عدد نزلاء الفنادق

حسب الجنسيات ودرجات التصنيف خلال عام 2003

شعبية بنغازي

المجموع	جنسيات نزلاء الفنادق							درجات التصنيف
	أمريكيون	أسيويون	عرب غير ليبيين	أستراليون	أفريقيون	أوروبيون	ليبيون	
19 363	82	575	1 391	30	92	3 049	14 144	5 نجوم
13 651	---	---	7 279	---	676	520	5 176	4
42 563	---	3 110	11 328	---	10 590	1 120	16 415	3
2 115	---	---	1 425	---	78	212	400	2
1 009	---	---	660	---	---	---	349	1
43 439	---	---	23 643	---	2 988	---	16 808	غير مصنف
122 140	82	3 685	45 726	30	14 424	4 901	53 262	المجموع

جدول رقم (28)م

عدد صالات الاحتفالات الموجودة في الفنادق

حسب سعتها ودرجات التصنيف

شعبية بنغازي

درجات التصنيف	عدد الفنادق	عدد الصالات	عدد المقاعد	عدد الصالات التي تم تأجيرها	
				عدد مرات التأجير	غير مبين
5 نجوم	1	1	500	12	1
4	4	4	1100	52	4
3	6	1	350	5	1
2	2	---	---	---	---
1	1	---	---	---	---
غير مصنف	9	---	---	---	---
المجموع	23	6	1950	69	5

جدول رقم (29)م

توزيع العاملين في الفنادق

حسب طبيعة عملهم ودرجات التصنيف

شعبية بنغازي

طبيعة العمل	درجات التصنيف						الإجمالي
	غير مصنف	1	2	3	4	5	
إداريون	19	5	6	27	36	40	133
شؤون مالية وحسابات	22	3	7	18	19	15	84
عاملون في خدمات المطاعم والمقاهي	38	---	6	75	58	100	277
عاملون في الخدمات	43	8	9	43	31	100	234
أخرى	3	2	2	23	25	50	105
المجموع	125	18	30	186	169	305	833

جدول رقم (30) م

توزيع قيمة الأجور والمزايا المقدمة للعاملين بالفنادق

حسب درجات التصنيف

شعبية بنغازي

مجموع الأجور والمزايا	المزايا العينية	الأجور والرواتب (بالدينار)	عدد العاملين	درجات التصنيف
1 008 161	166 602	841 559	305	5 نجوم
350 743	51 307	299 436	169	4
441 218	47 197	394 021	186	3
23 498	3 998	19 500	30	2
34 150	1 750	32 400	18	1
242 168	14 318	227 850	125	غير مصنف
2 099 938	285 172	1 814 766	833	المجموع

جدول رقم (31) م

قيمة المرتبات والأجور والمدفوعات الأخرى

للعاملين الليبيين وغير الليبيين في الفنادق حسب نوع المدفوعات

شعبية بنغازي

نوع المدفوعات	ليبيون	غير ليبيين	المجموع
مرتبات وأجور نقدية	1 484 271	330 495	1 814 766
علاوات ومكافآت ومزايا عينية:			
علاوة مسكن	67 386	---	67 386
علاوة ملابس	6 073	---	6 073
علاوة طعام	300	2 973	3273
علاوة مواصلات	---	---	---
علاوة خدمات صحية	---	---	---
علاوة خدمات اجتماعية	---	---	---
علاوة خدمات ترفيهية	---	---	---
علاوة تذاكر سفر مجانية	---	---	---
أخرى	2 950	---	2 950
مساهمة المنشأة في			
الضمان الاجتماعي	154 831	23 771	178 602
التأمين الصحي للعاملين	16 860	124	16 984
التأمين ضد الحوادث	1 600	---	1 600
مكافآت ترك الخدمة	---	---	---
المساهمة في صندوق الخدمة	8 304	---	8 304
حصاة العاملين في الإنتاج	---	---	---
المجموع الكلي	1 742 575	357 363	2 099 938

جدول رقم (32) م

المدخلات السلعية في النشاطين

الرئيسي والثانوي للفنادق خلال عام 2003

شعبية بنغازي

القيمة (بالدينار)	المدخلات السلعية (المشتريات)
48 564	مواد تنظيف
341 192	مواد غذائية
125 765	مشروبات
515 521	* مجموع المشتريات:
مدخلات أخرى	
56 376	مياه
132 118	كهرباء
9 492	وقود سائل وغازي
1 140	زيوت وشحوم
6 000	قطع غيار
3 670	تعبئة وتغليف
21 985	قرطاسية ومطبوعات
300	أخرى
231 081	* مجموع المدخلات الأخرى :
746 602	** المجموع الكلي:
---	مخزون أول العام
---	مخزون آخر العام

جدول رقم (33)م

المدخلات الخدمية في النشاطين

الرئيسي والثانوي للفنادق خلال عام 2003

شعبية بنغازي

القيمة (بالدينار)	المدخلات الخدمية
---	إيجارات أبنية
1 185	استئجار آلات ومعدات
61 615	اتصالات
5 996	دعاية وإعلان
23 392	صيانة آلات ومعدات
45 767	ترميم أبنية وإنشاءات
15 054	تكاليف شحن ونقل وتخزين
6495	سفرات وتنقلات تخص العمل
17 800	مراجعة وتدقيق حسابات
8 280	عمولات مصرفية
4 225	أقساط تأمين (عدا الحياة)
700	نفقات صحية وعلاجية
38 439	خدمات نظافة
16 040	أمن ومراقبة
13 982	رسوم اشتراك في النقابات والاتحادات والغرف الصناعية والتجارية
35 834	ديون مدفوعة للغير
2708	وساطات مالية
7 969	ضيافة
---	أخرى
305 481	المجموع

جدول رقم (34) م

إجمالي المدخلات السلعية والخدمية حسب درجات التصنيف

شعبية بنغازي

المجموع	المدخلات		درجات التصنيف
	خدمية	سلعية	
124 870	20 969	103 901	5 نجوم
319 832	111 665	208 167	4
321 443	80 063	241 380	3
48 004	8 330	39 674	2
14 564	3 646	11 100	1
223 370	80 990	142 380	غير مصنف
1 052 083	305 481	746 602	المجموع

جدول رقم (35) م

قيمة الإيرادات

من النشاط الرئيسي والثانوي للفنادق خلال عام 2003

شعبية بنغازي

القيمة (بالدينار)	المخرجات (الإيرادات)
5 687 751	مبيت
51 000	تأجير أبنية وأراضى
---	تأجير آلات ومعدات
2 139 314	إيرادات مطاعم ومقاهي
---	إيرادات خدمات ترفيهية
---	خدمات نقل وسياحة
197271	خدمات إتصالات
8 500	وساطات مالية
247 327	أخرى
8 331 163	المجموع

جدول رقم (36)م

قيمة الضرائب المدفوعة خلال عام 2003 حسب نوع الضريبة

شعبية بنغازي

القيمة (بالدينار)	نوع الضريبة
---	ضرائب على الواردات
---	ضرائب على الصادرات
3 515	ضرائب على المبيعات
---	رسوم وغرامات
4 500	ضرائب أخرى
---	ضرائب على مستلزمات الإنتاج
7 698	العاملين (تصاريح عمل)
---	الآلات (عدا الجمارك)
---	وسائط النقل (رسوم ترخيص)
---	المباني
21 059	المهنة (رسوم ترخيص)
11 430	أخرى
48 202	المجموع

جدول رقم (37) م

الأصول والخصوم المالية

في المنشآت الفندقية لعام 2003

شعبية بنغازى

التغير في الأصول	الأصول		نوع الأصل
	نهاية العام	بداية العام	
46 868	123 742	76874	نقد بالصندوق
1 075 093	2 015 626	940 533	نقد في البنوك
---	---	---	أسهم
---	---	---	سندات
---	---	---	كمبيالات
---	---	---	قروض
976	976	---	فوائد بنوك
---	---	---	منح وتبرعات
---	---	---	تعويضات تأمين
---	---	---	أرباح موزعة على المساهمين
---	---	---	أخرى
1 122 937	2 140 344	1 017 407	المجموع
---	127 264	29 866	الخصوم

جدول رقم (38)م

الموجودات (الأصول الثابتة)

في الفنادق خلال العام 2003

شعبية بنغازي

الموجودات نهاية العام	قيمة الموجودات المشتراة خلال العام		القيمة في بداية العام	الموجودات الثابتة
	محلية	مستوردة		
1 995 000	---	---	1 995 000	أراضى
---	---	---	---	نقل ملكية أراضى
2 255 000	---	---	2 255 000	أبنية غير سكنية
4 280 000	---	---	4 280 000	أبنية سكنية
229 491	---	---	229 491	آلات ومعدات
28 500	---	---	28 500	وسائل نقل ركاب
13 750	---	---	13 750	وسائل نقل بضائع
734 060	---	---	734 060	أثاث وتجهيزات
---	---	---	---	أخرى
9 535 801	---	---	9 535 801	المجموع
73 403				أهلاك رأس المال الثابت *
9 462 398				صافى الموجودات في نهاية العام

- إهلاك رأس المال الثابت وصافى الموجودات لم يتم توزيعها على كل نوع من أنواع الموجودات الثابتة في جميع الفنادق لهذا اخذ المجموع الكلى لهما .

القسم الثالث / شعبية مصراته

جدول رقم (39)م

توزيع الفنادق وحجراتها حسب درجات التصنيف والكيان القانوني لعام 2003

شعبية مصراته

المجموع		الكيان القانوني						درجات التصنيف
		مملوكة للمجتمع		تشاركية		فردية		
عدد الحجرات	العدد	عدد الحجرات	العدد	عدد الحجرات	العدد	عدد الحجرات	العدد	
320	1	320	1	---	---	---	---	5 نجوم
34	1	34	1	---	---	---	---	4
120	5	---	---	80	3	40	2	3
---	---	---	---	---	---	---	---	2
---	---	---	---	---	---	---	---	1
---	---	---	---	---	---	---	---	غير مصنف
474	7	354	2	80	3	40	2	المجموع

جدول رقم (40)م

توزيع عدد الفنادق حسب سنوات التأسيس والكيان القانوني

شعبية مصراته

المجموع	الكيان القانوني			سنوات التأسيس
	مملوكة للمجتمع	تشاركية	فردية	
---	---	---	---	1985 فما دون
1	1	---	---	1990 - 1985
---	---	---	---	1995 - 1990
3	1	2	---	2000 - 1995
2	---	1	1	2002 - 2000
1	---	---	1	2004-2002
7	2	3	2	المجموع

جدول رقم (41)م

توزيع عدد الحجرات والأسرة في الفنادق حسب درجات التصنيف

شعبية مصراته

عدد الأسرة الممكن إضافتها	إجمالي عدد الأسرة الدائمة	المجموع		عدد الحجرات		عدد الفنادق	درجات التصنيف
		عدد الحجرات	عدد الفنادق	عدد الحجرات	عدد الأجنحة (هجرة)		
--	500	320	1	280	40	1	5 نجوم
14	47	34	1	30	4	1	4
45	251	120	5	92	28	5	3
---	---	---	---	---	---	---	2
---	---	---	---	---	---	---	1
---	---	---	---	---	---	---	غير مصنف
59	798	474	7	402	72	7	المجموع

جدول رقم (42)م

مساحة الفنادق حسب نوع البناء ودرجات التصنيف

شعبية مصراته

المساحة حسب نوع البناء (بالمتر مربع)			درجات التصنيف
المجموع	نوع البناء (أخرى)	نوع البناء (خرسانة)	
6 000	---	6 000	5 نجوم
2 500	---	2 500	4
15 420	---	15 420	3
---	---	---	2
---	---	---	1
---	---	---	غير مصنف
23 920	---	23 920	المجموع

جدول رقم (43)م

متوسط تكلفة المبيت ووجبة الطعام المقدمة حسب درجات التصنيف

شعبية مصراته

متوسط تكلفة وجبة الطعام (بالدينار)	متوسط تكلفة المبيت	عدد الفنادق	درجات التصنيف
باستثناء وجبة الإفطار الصباحي			
35	45	1	5 نجوم
20	30	1	4
15	20	5	3
---	---	---	2
---	---	---	1
---	---	---	غير مصنف
		7	المجموع

جدول رقم (44)م

عدد ليالي وعدد الأسرة الفعلي وعدد النزلاء

ونسبة إشغال الأسرة حسب درجات التصنيف

شعبية مصراته

نسبة إشغال الأسرة	عدد النزلاء	عدد الأسرة الفعلي	عدد ليالي المبيت	درجات التصنيف
98.84	38 080	500	180 380	5 نجوم
33.58	2 880	47	5 760	4
47.13	13 557	251	43 178	3
---	---	---	---	2
---	---	---	---	1
---	---	---	---	غير مصنف
78.73	54 537	798	229 318	المجموع

جدول رقم (45) - م

توزيع العاملين الليبيين وغير الليبيين

في الفنادق حسب طبيعة عملهم

شعبية مصراته

المجموع			غير ليبيين			ليبيين			تصنيف العاملين
المجموع	إناث	ذكور	المجموع	إناث	ذكور	المجموع	إناث	ذكور	
9	---	9	---	---	---	9	---	9	أصحاب الفندق العاملين بدون اجر
3	---	3	---	---	---	3	---	3	أصحاب الفندق العاملون بأجر
150	28	122	39	5	34	111	23	88	عاملون بأجر
162	28	134	39	5	34	123	23	100	المجموع

جدول رقم (46) - م

عدد نزلاء الفنادق

حسب الجنسيات ودرجات التصنيف خلال عام 2003

شعبية مصراته

المجموع	جنسيات نزلاء الفنادق							درجات التصنيف
	أمريكيون	آسيويون	عرب غير ليبيين	أستراليون	أفريقيون	أوروبيون	ليبيون	
38 080	---	3000	12 000	---	4 580	10 500	8 000	5 نجوم
2 880	---	6	2 000	---	---	15	859	4
13 577	---	340	2 437	28	2 223	1 191	7 358	3
---	---	---	---	---	---	---	---	2
---	---	---	---	---	---	---	---	1
---	---	---	---	---	---	---	---	غير مصنف
54 537	---	3 346	16 437	28	6 803	11 706	16 217	المجموع

جدول رقم (47)م

عدد صالات الاحتفالات الموجودة في الفنادق

حسب سعتها ودرجات التصنيف

شعبية مصراته

درجات التصنيف	عدد الفنادق	عدد الصالات	عدد الكراسي	عدد الصالات التي تم تأجيرها	
				عدد مرات التأجير	عدد الصالات التي تم تأجيرها (عدد الصالات) غير مبين
5 نجوم	1	1	600	4	1
4	1	---	---	---	---
3	5	---	---	---	---
2	---	---	---	---	---
1	---	---	---	---	---
غير مصنف	---	---	---	---	---
المجموع	7	1	600	4	---

جدول رقم (48)م

توزيع العاملين في الفنادق

حسب طبيعة عملهم ودرجات التصنيف

شعبية مصراته

الإجمالي	درجات التصنيف						طبيعة العمل
	غير مصنف	5	4	3	2	1	
42	---	25	5	12	---	---	إداريون
20	---	10	3	7	---	---	شؤون مالية وحسابات
35	---	12	6	17	---	---	عاملون في خدمات المطاعم والمقاهي
27	---	12	2	13	---	---	عاملون في الخدمات
38	---	33	2	3	---	---	أخرى
162	---	92	18	52	---	---	المجموع

جدول رقم (49) م

توزيع قيمة الأجور والمزايا المقدمة للعاملين بالفنادق

حسب درجات التصنيف

شعبية مصراته

درجات التصنيف	عدد العاملين	الأجور والرواتب (بالدينار)	مزايا عينية	مجموع الأجور والمزايا
5 نجوم	92	45 000	36 600	81 600
4	18	30 300	12 900	43 200
3	52	82 312	1014	83 326
2	---	---	---	---
1	---	---	---	---
غير مصنف	---	---	---	---
المجموع	162	157 612	50 514	208 126

جدول رقم (50)م

قيمة المرتبات والأجور والمدفوعات الأخرى

للعاملين الليبيين وغير الليبيين في الفنادق حسب نوع المدفوعات

شعبية مصراته

المجموع	غير ليبيين	ليبيين	نوع المدفوعات
157 612	72 172	85 440	مرتبات وأجور نقدية
			علاوات ومكافآت ومزايا عينية:
5 070	720	4 350	علاوة مسكن
6 120	720	5 400	علاوة ملابس
---	---	---	علاوة طعام
---	---	---	علاوة مواصلات
---	---	---	علاوة خدمات صحية
500	---	500	علاوة خدمات اجتماعية
---	---	---	علاوة خدمات ترفيهية
---	---	---	علاوة تذاكر سفر مجانية
---	---	---	أخرى
			مساهمة المنشأة في ...
28 824	---	28 824	الضمان الاجتماعي
---	---	---	التأمين الصحي للعاملين
---	---	---	التأمين ضد الحوادث
10 000	1 000	9 000	مكافآت ترك الخدمة
---	---	---	المساهمة في صندوق الخدمة
---	---	---	حصة العاملين في الإنتاج
208 126	74 612	133 514	المجموع الكلي

جدول رقم (51) م

المدخلات السلعية في النشاطين

الرئيسي والثانوي للفنادق خلال عام 2003

شعبية مصراته

القيمة (بالدينار)	المدخلات السلعية (المشتريات)
74 200	مواد تنظيف
122 305	مواد غذائية
50 569	مشروبات
247 074	* مجموع المشتريات:
مدخلات أخرى	
0 170	مياه
20 500	كهرباء
---	وقود سائل وغازي
---	زيوت وشحوم
---	قطع غيار
5 000	تعبئة وتغليف
1 200	قرطاسية ومطبوعات
5 500	أخرى
32 370	* مجموع المدخلات الأخرى :
279 444	** المجموع الكلي:
---	مخزون أول العام
1 000	مخزون آخر العام

جدول رقم (52) م

المدخلات الخدمية في النشاطين

الرئيسي والثانوي للفنادق خلال عام 2003

شعبية مصراته

القيمة (بالدينار)	المدخلات الخدمية
---	إيجارات أبنية
1 620	استئجار آلات ومعدات
28 000	اتصالات
6 250	دعاية وإعلان
670	صيانة آلات ومعدات
28 500	ترميم أبنية وإنشاءات
600	تكاليف شحن ونقل وتخزين
---	سفرات وتنقلات تخص العمل
5 550	مراجعة وتدقيق حسابات
1 020	عمولات مصرفية
250	أقساط تأمين (عدا الحياة)
300	نفقات صحية وعلاجية
8 688	خدمات نظافة
---	أمن ومراقبة
3 060	رسوم اشتراك في النقابات والاتحادات والغرف الصناعية والتجارية
---	ديون مدفوعة للغير
---	وساطات مالية
1 805	ضيافة
---	أخرى
86 313	المجموع

جدول رقم (53) م

إجمالي المدخلات السلعية والخدمية حسب درجات التصنيف

شعبية مصراته

المجموع	المدخلات		درجات التصنيف
	خدمية	سلعية	
86 520	14 700	71 820	5 نجوم
49 270	4 970	44 300	4
229 967	66 643	163 324	3
---	---	---	2
---	---	---	1
---	---	---	غير مصنف
365 757	86 313	279 444	المجموع

جدول رقم (54) م

قيمة الإيرادات من النشاط الرئيسي والثانوي للفنادق خلال عام 2003

شعبية مصراته

القيمة (بالدينار)	المخرجات (الإيرادات)
2 440 705	مبيت
---	تأجير أبنية وأراضى
---	تأجير آلات ومعدات
135 500	إيرادات مطاعم ومقاهي
---	إيرادات خدمات ترفيهية
12000	خدمات نقل وسياحة
---	خدمات اتصالات
10 800	وساطات مالية
---	أخرى
2 599 005	المجموع

جدول رقم (55) م

قيمة المفروضه على النشاط

في المنشآت الفندقية للعام 2003

شعبية مصراته

القيمة (بالدينار)	نوع الضريبة
---	ضرائب على الواردات
---	ضرائب على الصادرات
36 690	ضرائب على المبيعات
3200	رسوم وغرامات
10 100	ضرائب أخرى
---	ضرائب على مستلزمات الإنتاج
---	العاملين (تصاريح عمل)
---	الألات (عدا الجمارك)
---	وسائط النقل (رسوم ترخيص)
---	المباني
---	المهنة (رسوم ترخيص)
---	أخرى
49 990	المجموع

جدول رقم (56) م

الأصول والخصوم المالية

في المنشآت الفندقية لعام 2003

شعبية مصراته

التغير في الأصول	الأصول		نوع الأصل
	نهاية العام	بداية العام	
2 620	9 120	6 500	نقد بالصندوق
---	---	---	نقد في البنوك
---	---	---	أسهم
---	---	---	سندات
---	---	---	كمبيالات
---	---	---	قروض
---	---	---	فوائد بنوك
---	---	---	منح وتبرعات
---	---	---	تعويضات تأمين
18 000	18 000	---	أرباح موزعة على المساهمين
---	---	---	أخرى
30 901	65 111	34 210	المجموع
---	105400	20000	الخصوم

جدول رقم (57) م

الموجودات (الأصول الثابتة)

في الفنادق خلال العام 2003

شعبية مصراته

الموجودات نهاية العام	قيمة الموجودات المشتراة خلال العام		القيمة في بداية العام	الموجودات الثابتة
	محلية	مستوردة		
---	---	---	---	أراضى
---	---	---	---	نقل ملكية أراضى
---	---	---	---	أبنية غير سكنية
444 000	---	---	444 000	أبنية سكنية
200 000	---	---	200 000	آلات ومعدات
60 000	---	---	60 000	وسائل نقل ركاب
---	---	---	---	وسائل نقل بضائع
883 819	---	---	883 819	أثاث وتجهيزات
---	---	---	---	أخرى
1 587 819	---	---	1 587 819	المجموع
8 200				أهلاك رأس المال الثابت *
1 579 619				صافى الموجودات في نهاية العام

- إهلاك رأس المال الثابت وصافى الموجودات لم يتم توزيعها على كل نوع من أنواع الموجودات الثابتة في جميع الفنادق لهذا اخذ المجموع الكلى لهما .
- الاراضى والأبنية غير السكنية ضمن الموجودات (الأصول الثابتة) لم تأتى بها بيانات عن القيمة .

القسم الرابع / شعبية سبها

جدول رقم (58)م

توزيع الفنادق وحجراتها حسب درجات التصنيف والكيان القانوني لعام 2003

شعبية سبها

المجموع		الكيان القانوني						درجات التصنيف
		مملوكة للمجتمع		تشاركية		فردية		
عدد الحجرات	العدد	عدد الحجرات	العدد	عدد الحجرات	العدد	عدد الحجرات	العدد	
---	---	---	---	---	---	---	---	5 نجوم
321	4	243	3	---	---	78	1	4
---	---	---	---	---	---	---	---	3
---	---	---	---	---	---	---	---	2
---	---	---	---	---	---	---	---	1
---	---	---	---	---	---	---	---	غير مصنف
321	4	243	3	---	---	78	1	المجموع

جدول رقم (59)م

توزيع عدد الفنادق حسب سنوات التأسيس والكيان القانوني

شعبية سبها

المجموع	الكيان القانوني			سنوات التأسيس
	مملوكة للمجتمع	تشاركية	فردية	
1	1	---	---	1985 فما دون
---	---	---	---	1985 - 1990
1	---	---	1	1990 - 1995
2	2	---	---	1995 - 2000
4	3	---	1	المجموع

جدول رقم (60) م

توزيع عدد الحجرات والأسرة في الفنادق حسب درجات التصنيف

شعبية سبها

عدد الأسرة الممكن إضافتها	إجمالي عدد الأسرة الدائمة	المجموع		عدد الحجرات		عدد الفنادق	درجات التصنيف
		عدد الحجرات	عدد الفنادق	عدد الحجرات	عدد الأجنحة (هجرة)		
---	---	---	---	---	---	---	5 نجوم
30	421	321	4	233	88	4	4
---	---	---	---	---	---	---	3
---	---	---	---	---	---	---	2
---	---	---	---	---	---	---	1
---	---	---	---	---	---	---	غير مصنف
30	421	321	4	233	88	4	المجموع

جدول رقم (61) م

مساحة الفنادق حسب نوع البناء ودرجات التصنيف

شعبية سبها

المساحة حسب نوع البناء (بالمتر مربع)			درجات التصنيف
المجموع	نوع البناء (أخرى)	نوع البناء (خرسانية)	
---	---	---	5 نجوم
48 904	---	48 904	4
---	---	---	3
---	---	---	2
---	---	---	1
---	---	---	غير مصنف
48 904	---	48 904	المجموع

جدول رقم (62) م

متوسط تكلفة المبيت ووجبة الطعام المقدمة حسب درجات التصنيف

شعبية سبها

درجات التصنيف	عدد الفنادق	متوسط تكلفة المبيت	متوسط تكلفة وجبة الطعام (بالدينار)
5 نجوم	---	---	---
4	4	29	20
3	---	---	---
2	---	---	---
1	---	---	---
غير مصنف	---	---	---
المجموع	4		

جدول رقم (63) م

عدد ليالي وعدد الأسرة الفعلي وعدد النزلاء

ونسبة إشغال الأسرة حسب درجات التصنيف

شعبية سبها

درجات التصنيف	عدد ليالي المبيت	عدد الأسرة الفعلي	عدد النزلاء	نسبة إشغال الأسرة
5 نجوم	---	---	---	---
4	40 938	421	11 096	26.64
3	---	---	---	---
2	---	---	---	---
1	---	---	---	---
غير مصنف	---	---	---	---
المجموع	40 938	421	11 096	26.64

جدول رقم (64) م

توزيع العاملين الليبيين وغير الليبيين

في الفنادق حسب طبيعة عملهم

شعبية سبها

المجموع			غير ليبيين			ليبيون			تصنيف العاملين
المجموع	إناث	ذكور	المجموع	إناث	ذكور	المجموع	إناث	ذكور	
9	---	9	---	---	---	9	---	9	أصحاب الفندق العاملين بدون اجر
3	---	3	---	---	---	3	---	3	أصحاب الفندق العاملون بأجر
150	28	122	39	5	34	111	23	88	عاملون بأجر
162	28	134	39	5	34	123	23	100	المجموع

جدول رقم (65) م

عدد نزلاء الفنادق حسب الجنسيات ودرجات التصنيف خلال عام 2003

شعبية سبها

المجموع	جنسيات نزلاء الفنادق							درجات التصنيف
	أمريكيون	أسيويون	عرب غير ليبيين	أستراليون	أفريقيون	أوروبيون	ليبيون	
---	---	---	---	---	---	---	---	5 نجوم
11 096	---	144	2 656	6	478	1992	5820	4
---	---	---	---	---	---	---	---	3
---	---	---	---	---	---	---	---	2
---	---	---	---	---	---	---	---	1
---	---	---	---	---	---	---	---	غير مصنف
11 096	---	144	2 656	6	478	1992	5820	المجموع

جدول رقم (66)م

عدد صالات الاحتفالات الموجودة في الفنادق

حسب سعتها ودرجات التصنيف

شعبية سبها

عدد الصالات التي تم تأجيرها			عدد المقاعد	عدد الصالات	عدد الفنادق	درجات التصنيف
غير مبين	عدد مرات التأجير	عدد الصالات التي تم تأجيرها				
---	---	---	---	---	---	5 نجوم
1	20	5	2510	6	4	4
---	---	---	---	---	5	3
---	---	---	---	---	---	2
---	---	---	---	---	---	1
---	---	---	---	---	---	غير مصنف
1	20	5	2510	6	9	المجموع

جدول رقم (67)م

توزيع العاملين في الفنادق حسب طبيعة عملهم ودرجات التصنيف

شعبية سبها

الإجمالي	درجات التصنيف						طبيعة العمل
	غير مصنف	1	2	3	4	5	
35	---	---	---	--	35	--	إداريون
20	---	---	---	---	20	---	شؤون مالية وحسابات
66	---	---	---	---	66	---	عاملون في خدمات المطاعم والمقاهي
56	---	---	---	---	56	---	عاملون في الخدمات
35	---	---	---	---	35	---	أخرى
212	---	---	---	---	212	---	المجموع

جدول رقم (68)م

توزيع قيمة الأجور والمزايا المقدمة للعاملين بالفنادق

حسب درجات التصنيف

شعبية سبها

درجات التصنيف	عدد العاملين	الأجور والرواتب (بالدينار)	المزايا العينية	مجموع الأجور والمزايا
5 نجوم	---	---	---	---
4	212	455 114	83 503	538 617
3	---	---	---	---
2	---	---	---	---
1	---	---	---	---
غير مصنف	---	---	---	---
المجموع	212	455 114	83 503	538 617

جدول رقم (69) م

قيمة المرتبات والأجور والمدفوعات الأخرى

العاملين الليبيين وغير الليبيين في الفنادق حسب نوع المدفوعات

شعبية سبها

نوع المدفوعات	ليبيون	غير ليبيين	المجموع
مرتبات وأجور نقدية	334 624	120 490	455 114
علاوات ومكافآت ومزايا عينية:			
علاوة مسكن	25 506	220	25 726
علاوة ملابس	---	---	---
علاوة طعام	---	---	---
علاوة مواصلات	---	---	---
علاوة خدمات صحية	---	---	---
علاوة خدمات اجتماعية	1 551	---	1 551
علاوة خدمات ترفيهية	---	---	---
علاوة تذاكر سفر مجانية	---	---	---
أخرى	14 431	---	14 431
مساهمة المنشأة في ...			
الضمان الاجتماعي	29 439	5 367	34 806
التأمين الصحي للعاملين	5 072	1 917	6 989
التأمين ضد الحوادث	---	---	---
مكافآت ترك الخدمة	---	---	---
المساهمة في صندوق الخدمة	---	---	---
حصة العاملين في الإنتاج	---	---	---
المجموع الكلي	410 623	127 994	538 617

جدول رقم (70) م

المدخلات السلعية في النشاطين

الرئيسي والثانوي للفنادق خلال عام 2003

شعبية سيها

القيمة (بالدينار)	المدخلات السلعية (المشتريات)
18 128	مواد تنظيف
198 705	مواد غذائية
43 702	مشروبات
260 535	* مجموع المشتريات:
مدخلات أخرى	
18 000	مياه
78 333	كهرباء
7673	وقود سائل وغازي
1632	زيوت وشحوم
9111	قطع غيار
300	تعبئة وتغليف
13 370	قرطاسية ومطبوعات
---	أخرى
128 419	* مجموع المدخلات الأخرى :
388 954	** المجموع الكلي:
22700	مخزون أول العام
1 440	مخزون آخر العام

جدول رقم (71) م

المدخلات الخدمية في النشاطين

الرئيسي والثانوي للفنادق خلال عام 2003

شعبية سبها

القيمة (بالدينار)	المدخلات الخدمية
---	إيجارات أبنية
770	استئجار آلات ومعدات
30 189	اتصالات
1 081	دعاية وإعلان
24 917	صيانة آلات ومعدات
23 115	ترميم أبنية وإنشاءات
1 836	تكاليف شحن ونقل وتخزين
1 328	سفریات وتنقلات تخص العمل
5 000	مراجعة وتدقيق حسابات
141	عمولات مصرفية
5 335	أقساط تأمين (عدا الحياة)
---	نفقات صحية وعلاجية
3 113	خدمات نظافة
---	أمن ومراقبة
417	رسوم اشتراك في النقابات والاتحادات والغرف الصناعية والتجارية
110 438	ديون مدفوعة للغير
---	وساطات مالية
---	ضيافة
---	أخرى
207 680	المجموع

جدول رقم (72) م

إجمالي المدخلات السلعية والخدمية حسب درجات التصنيف

شعبية سبها

المجموع	المدخلات		درجات التصنيف
	خدمية	سلعية	
---	---	---	5 نجوم
596 634	207 680	388 954	4
---	---	---	3
---	---	---	2
---	---	---	1
---	---	---	غير مصنف
596 634	207 680	388 954	المجموع

جدول رقم (73) م

قيمة الإيرادات من النشاط الرئيسي والثانوي للفنادق خلال عام 2003

شعبية سبها

القيمة (بالدينار)	المخرجات (الإيرادات)
1 448 078	مبيت
56 460	تأجير أبنية وأراضى
---	تأجير آلات ومعدات
492 833	إيرادات مطاعم ومقاهي
350	إيرادات خدمات ترفيهية
---	خدمات نقل وسياحة
17 175	خدمات اتصالات
1 500	وساطات مالية
11 817	أخرى
2 028 213	المجموع

جدول رقم (74) م

قيمة الضرائب المدفوعة خلال عام 2003 حسب نوع الضريبة

شعبية سبها

نوع الضريبة	القيمة (بالدينار)
ضرائب على الواردات	---
ضرائب على الصادرات	---
ضرائب على المبيعات	---
رسوم وغرامات	2 953
ضرائب أخرى	---
ضرائب على مستلزمات الإنتاج	---
العاملين (تصاريح عمل)	---
الآلات (عدا الجمارك)	---
وسائط النقل (رسوم ترخيص)	---
المباني	---
المهنة (رسوم ترخيص)	12 000
أخرى	39 124
المجموع	54 077

جدول رقم (75) م

الأصول والخصوم المالية

في المنشآت الفندقية لعام 2003

شعبية سبها

التغير في الأصول	الأصول		نوع الأصل
	نهاية العام	بداية العام	
6 602	16 038	9 436	نقد بالصندوق
- 172 350	107 973	280 323	نقد في البنوك
---	---	---	أسهم
---	---	---	سندات
---	---	---	كمبيالات
-233 076	989 345	1222 421	قروض
---	---	---	فوائد بنوك
---	---	---	منح وتبرعات
---	---	---	تعويضات تأمين
---	---	---	أرباح موزعة على المساهمين
121 334	121 334	---	أخرى
-277 490	1 234 690	1 512 180	المجموع
---	1 448 702	25 973	الخصوم

جدول رقم (76) م

الموجودات (الأصول الثابتة)

في الفنادق خلال العام 2003

شعبية سيها

الموجودات نهاية العام	قيمة الموجودات المشتراة خلال العام		القيمة في بداية العام	الموجودات الثابتة
	محلية	مستوردة		
100 000	---	---	100 000	أراضى
---	---	---	---	نقل ملكية أراضى
80 000	---	---	80 000	أبنية غير سكنية
6 625 696	---	---	6 625 696	أبنية سكنية
601 004	---	---	601 004	آلات ومعدات
25 000	---	---	25 000	وسائل نقل ركاب
70034	---	---	70 034	وسائل نقل بضائع
590 313	---	---	590 313	أثاث وتجهيزات
---	---	---	---	أخرى
8 092 047	---	---	8 092 047	المجموع
58 735				أهلاك رأس المال الثابت *
8 033 312				صافى الموجودات في نهاية العام

- إهلاك رأس المال الثابت وصافى الموجودات لم يتم توزيعها على كل نوع من أنواع الموجودات الثابتة في جميع الفنادق لهذا اخذ المجموع الكلى لهما .

جدول رقم (77) م

القيمة المضافة في قطاع الفنادق حسب الشعبيات لعام 2003

الشعبية	الإيرادات	قيمة المدخلات السلعية	قيمة المدخلات الخدمية	الامتلاك	الضرائب	القيمة المضافة
طرابلس	30249385	3919942	1993538	1431263	383687	22520855
بنغازي	8331163	746602	305481	73403	48202	7157475
مصراته	2599005	279444	86313	8200	49990	2175058
سبها	2028213	388954	207680	58735	54077	1318767
المجموع	43207766	5334942	2593012	1571701	540956	33172155