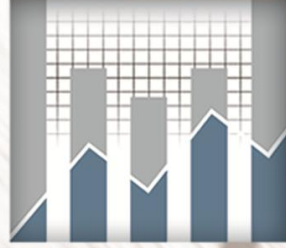


دولة ليبيا  
وزارة التخطيط  
مصلحة الإحصاء والتعداد



مصلحة الإحصاء والتعداد  
Bureau of Statistics and Census-LIBYA

نتائج مسح التشغيل والبطالة  
2012





مصلحة الإحصاء والتعداد  
Bureau of Statistics and Census-LIBYA



دولة ليبيا  
وزارة التخطيط

# نتائج مسح التشغيل والبطالة

2012 م

إدارة الإحصاءات الديموغرافية والاجتماعية

## تقديم

تمثل القوى العاملة أهم عناصر الانتاج للمجتمع فهي المحرك الاساسي للنشاط الاقتصادي والعنصر الذي يعتمد عليه في تعزيز القدرة الانتاجية للاقتصاد الوطني ، ومن هذا المنطلق فإن متابعة تطور حالة الافراد الناشطين اقتصاديا هي ضرورة تنموية للتعرف علي خصائصهم الكمية والنوعية ومدى ملائمتها لاحتياجات سوق العمل في الاقتصاد الوطني من قوة العمل القادرة على إنجاز الأهداف الاقتصادية والاجتماعية بما في ذلك تحقيق التوظيف الأمثل للموارد البشرية المتاحة. ففي هذا السياق جرت العادة في الدول التي تعطي الاهتمام الكافي لموضوع التوظيف الأمثل لمواردها الاقتصادية والتي من أهمها العنصر البشري على إجراء البحوث والاستقصاءات الميدانية والتحليلات المعمقة لما يتوفر من معلومات وبيانات إحصائية لاستنتاج المؤشرات التي تفيد في رسم السياسات المناسبة في ميادين التوظيف والتدريب والتعليم وسياسات المرتبات والأجور وغيرها من القضايا التي من شأنها تحقيق التوظيف الأمثل لقوة العمل ورفع القدرة الانتاجية لها. ومن هذا المنطلق أيضا تم إنجاز هذا المسح الذي يهدف الي توفير أكبر قدر ممكن من البيانات والمعلومات الاحصائية عن تلك الخصائص التي من خلالها نستطيع بناء المؤشرات المتعلقة بالتشغيل والاستخدام والبطالة وغيرها من السمات الاساسية التي تعكس واقع الافراد الناشطين اقتصاديا . وتساعد في رسم السياسات المناسبة والملائمة لتطوير وتنمية القوى العاملة ورفع قدرتها الانتاجية.

وفي سياق التحضير لهذا العمل فقد أجريت مناقشات موسعة مع ذوي الاختصاص بقسم احصاءات العمل الدولية ومع ذوي الاختصاص والخبرة من الليبيين ، وتم تدعيم ذلك بالإطلاع على الدول الشقيقة والصديقة التي لها خبرة واسعة في مثل هذه البحوث.

**وفقنا الله جميعاً لخدمة ليبيا ،،**  
**حفظ الله ليبيا ،،**

أ.د. عبد الله زيدان علاق  
رئيس مجلس إدارة مصلحة الإحصاء والتعداد

## الفهرس

رقم الصفحة	المحتويات
1	تقديم
2	الفهرس
4	فهرس الجداول
5	فهرس الأشكال
<b>الفصل الأول : خلفية عامة عن المسح الوطني للتشغيل والبطالة لعام 2012 م</b>	
7	أهداف المسح
8	منهجية المسح
8	أ) إطار العينة
8	ب) تصميم عينة المسح
10	التعاريف والمصطلحات
12	آلية العمل الميداني
12	مراحل المسح
12	أولاً : المرحلة التحضيرية
14	ثانياً : مرحلة جمع البيانات
14	ثالثاً : مرحلة تجهيز البيانات
<b>الفصل الثاني : ملخص لأهم نتائج خصائص السكان وأفراد القوى البشرية</b>	
17	أولاً : السكان
24	ثانياً : أفراد القوى البشرية
24	حجم القوى البشرية ومعدلات النشاط :
24	(1) العاملون اقتصادياً :
25	• المشتغلون
25	• الباحثون عن عمل
25	– العاملون اقتصاديا والحالة التعليمية
27	– العاملون اقتصاديا ومعدلات النشاط حسب المناطق
30	(2) غير العاملين اقتصادياً
32	(3) توزيعات القوى البشرية حسب فئات السن ومعدلات المشاركة والتوظيف

رقم الصفحة	المحتويات
<b>الفصل الثاني : ملخص لأهم نتائج خصائص السكان وأفراد القوى البشرية</b>	
33	<b>ثالثاً : المشتغلون</b>
33	<b>خصائص المشتغلين :</b>
33	1- المشتغلون حسب الجنس وفئات السن
35	2- المشتغلون حسب المناطق
38	3- المشتغلون حسب القطاعات
39	4- المشتغلون حسب المناطق والقطاعات
42	5- المشتغلون حسب أقسام النشاط الاقتصادي
44	6- المشتغلون حسب القطاع وأقسام النشاط الاقتصادي
47	7- المشتغلون حسب أقسام المهن الرئيسية
51	<b>رابعاً : ساعات العمل الاسبوعي</b>
54	<b>خامساً : الاشتراك في الضمان الاجتماعي</b>
56	<b>سادساً : متوسط الدخل الشهري</b>
56	أ) حسب القطاع والجنس
58	ب) حسب المستوى التعليمي والجنس
60	ج) حسب المستوى التعليمي والقطاع
61	د) حسب النشاط الاقتصادي والجنس
62	<b>سابعاً : البطالة</b>
62	<b>خصائص الافراد الباحثون عن عمل :</b>
62	1- البطالة حسب المناطق
64	2- ترتيب المناطق حسب معدلات البطالة
66	3- البطالة حسب فئات السن والجنس
67	4- البطالة حسب وفترة الانتظار
69	5- البطالة والحالة التعليمية
<b>الفصل الثالث : الملاحق</b>	
	<b>استمارة المسح</b>
	<b>نموذج رقم ( 1 ) : أفراد الأسرة</b>
	<b>نموذج رقم ( 2 ) : الأفراد المشتغلين ممن اعمارهم ( 15 سنة فأكثر )</b>
	<b>نموذج رقم ( 3 ) : الأفراد الباحثين عن عمل ممن اعمارهم ( 15 سنة فأكثر )</b>

## فهرس الجداول

رقم الصفحة	المحتويات	رقم الجدول
9	توزيع إجمالي عدد الدوائر وعدد الدوائر المختارة وعدد الأسر والأفراد بها حسب المناطق	1
18	التوزيع العددي والنسبي للسكان حسب فئات السن والجنس لسنة 2012 م	2
20	التوزيع العددي والنسبي للسكان حسب المناطق والجنس لسنة 2012 م	3
21	مقارنة التحول في الأهمية النسبية للسكان حسب المناطق	4
22	التوزيع العددي والنسبي للسكان الليبيين حسب التجمعات السكانية والجنس لسنة 2012 م	5
26	التوزيع العددي والنسبي للعاملين اقتصاديا حسب الحالة التعليمية والجنس لسنة 2012 م	6
27	العاملين اقتصاديا ومعدلات النشاط حسب المناطق والجنس لسنة 2012 م	7- أ
28	معدلات النشاط	7- ب
30	توزيعات القوى البشرية حسب الجنس للسكان الليبيين لسنة 2012 م	8
32	توزيعات السكان في سن العمل والعاملين اقتصاديا والمشتغلين حسب فئات السن لسنة 2012 م	9
34	التوزيع العددي والنسبي للمشتغلين حسب الجنس وفئات السن لسنة 2012 م	10
35	المشتغلون حسب المناطق والجنس ونسبة مشاركة المرأة في التشغيل لسنة 2012 م	11- أ
36	نسبة مشاركة المرأة	11- ب
38	توزيع العددي والنسبي للمشتغلين حسب القطاع والجنس لسنة 2012 م	12
40	التوزيع العددي والنسبي للمشتغلين حسب المناطق والقطاع لسنة 2012 م	13- أ
41	نسبة التشغيل في الدولة	13- ب
43	التوزيع العددي والنسبي للمشتغلين الليبيين حسب أقسام النشاط الاقتصادي والجنس لسنة 2012 م	14
45	توزيع المشتغلين حسب القطاع والنشاط الاقتصادي والأهمية النسبية للقطاع لسنة 2012 م	15
47	توزيع المشتغلين حسب أقسام المهن لسنة 2012 م	16
49	التوزيع العددي والنسبي للمشتغلين الليبيين حسب المهن والجنس في مسح التشغيل والبطالة لسنة 2012 م	17
51	التوزيع العددي والنسبي للمشتغلين حسب فئات ساعات العمل الأسبوعي والجنس لسنة 2012 م	18
52	متوسط ساعات العمل الأسبوعي للمشتغلين حسب الأنشطة والمتوسط الأسبوعي لسنة 2012 م	19
54	التوزيع العددي والنسبي للمشتغلين المشتركين في نظام الضمان الاجتماعي حسب فئات السن لسنة 2012 م	20
56	متوسط الدخول في الشهر حسب القطاع والجنس لسنة 2012 م	21
57	متوسط الأجر الشهري حسب القطاع والجنس لسنة 2012 م	22
58	مستويات الدخل الشهرية حسب المستوى التعليمي والجنس لسنة 2012 م	23
60	مستويات الدخل الشهرية حسب القطاع والمستوى التعليمي لسنة 2012 م	24
61	متوسط الأجور حسب الأنشطة الاقتصادية والجنس للمشتغلين الليبيين لسنة 2012 م	25
63	البطالة ومعدلات البطالة حسب المناطق والجنس لسنة 2012 م	26
65	الترتيب التصاعدي للمناطق حسب معدلات البطالة لكل من الذكور والإناث والمجموع لسنة 2012 م	27
66	معدلات البطالة حسب فئات السن والجنس لسنة 2012 م	28
67	التوزيع العددي للعاطلين عن العمل حسب مدة التعطل وفئات السن لسنة 2012 م	29
68	التوزيع النسبي للعاطلين عن العمل حسب مدة التعطل وفئات السن لسنة 2012 م	30
69	المشتغلون والباحثون عن عمل ومعدلات البطالة حسب الحالة التعليمية لسنة 2012 م	31

## فهرس الأشكال

رقم الصفحة	المحتويات	رقم الشكل
19	التوزيع النسبي للسكان حسب فئات السن والجنس لسنة 2012 م	1
21	التوزيع النسبي للسكان حسب المناطق لسنة 2012 م	2
23	توزيع السكان حسب التجمع السكاني لسنة 2012 م	3
24	الكثافة السكانية حسب المناطق لسنة 2012 م	4
26	التوزيع النسبي للعاملين اقتصاديا حسب الحالة التعليمية والجنس لسنة 2012 م	5
30	معدلات النشاط حسب المناطق لسنة 2012 م	6
31	توزيعات القوى البشرية للسكان الليبيين لسنة 2012 م	7
32	توزيعات السكان في سن العمل والعاملين اقتصاديا والمشتغلين حسب فئات السن لسنة 2012 م	8
34	التوزيع النسبي للمشتغلين حسب الجنس وفئات السن لعام 2012 م	9
37	نسبة مشاركة المرأة في الاستخدام حسب المناطق لسنة 2012 م	10
39	الأهمية النسبية للاستخدام حسب القطاع والجنس لسنة 2012 م	11
42	نسبة التشغيل في القطاع الحكومي والقطاع العام حسب المناطق لسنة 2012 م	12
44	التوزيع النسبي للمشتغلين حسب أقسام النشاط الاقتصادي والجنس لسنة 2012 م	13
46	التوزيع النسبي للمشتغلين حسب القطاع وأقسام النشاط الاقتصادي لسنة 2012 م	14
48	التوزيع النسبي للمشتغلين حسب اقسام المهن لسنة 2012 م	15
50	التوزيع النسبي للمشتغلين الليبيين حسب اقسام المهن الرئيسية والجنس لسنة 2012 م	16
52	التوزيع النسبي للمشتغلين حسب فئات ساعات العمل الاسبوعي والجنس لسنة 2012 م	17
55	نسبة الاشتراك في نظام الضمان الاجتماعي للمشتغلين حسب فئات السن والجنس لسنة 2012 م	18
57	متوسط الدخل الشهري حسب القطاع والجنس لسنة 2012 م	19
58	متوسط الأجر الشهري حسب القطاع والجنس للمشتغلين الليبيين لسنة 2012 م	20
59	مستويات الدخل الشهري حسب المستوى التعليمي والجنس لعام 2012 م	21
64	معدلات البطالة حسب المناطق والجنس لسنة 2012 م	22
67	معدلات البطالة حسب فئات السن والجنس لسنة 2012 م	23
68	التوزيع العددي للمتطلين حسب مدة التعطل وفئات السن لسنة 2012 م	24

# الفصل الأول

خلفية عامة عن  
المسح الوطني للتشغيل والبطالة  
لسنة 2012 م



## الفصل الأول

### خلفية عامة عن المسح الوطني للتشغيل والبطالة 2012 م

#### أهداف المسح :

من خلال ما يتم جمعه من معلومات وبيانات إحصائية عن افراد عينة المسح يتم بناء المؤشرات والمعدلات التي تعكس واقع مجموع السكان والسكان في سن العمل والتي من شأنها تحقيق أهم اهداف المسح المتمثلة في الاتي :

- 1- تقدير حجم السكان في سن العمل وحجم القوى العاملة في الاقتصاد الوطني .
  - 2- واقع توزيعات القوى البشرية للسكان في سن العمل.
  - 3- معرفة الخصائص الديموغرافية والاجتماعية والاقتصادية للسكان والقوى البشرية .
  - 4- تحديد معدلات المشاركة في النشاط من مجموع السكان في سن العمل من حيث السن والجنس والمكان والنشاط والمهن.
  - 5- التعرف علي الخصائص المختلفة للمتطلين .
  - 6- معرفة متوسط ساعات العمل حسب القطاع والجنس والنشاط في سوق العمل الوطنية.
  - 7- معرفة متوسط الأجر الشهري ومستوياته حسب الخصائص المختلفة للمشتغلين.
  - 8- قياس معدلات البطالة أي مجموع المتطلين منسوباً الي مجموع القوى العاملة أي المشتغلون والمتطلون مع التعرف على أهم الخصائص للمتطلين واتجاهات التغيرات التي تطرأ عليها.
- وبتحقيق تلك الأهداف وتوظيف نتائجها في تنمية وتطوير أداء سوق العمل في الاقتصاد الوطني وذلك من خلال :

- أ) مساعدة المسؤولين والمتخصصين في رسم السياسات المناسبة لتوسيع فرص العمل المنتج للخريجين والباحثين عن عمل بما يتناسب ومؤهلاتهم العلمية وتخصصاتهم المهنية والحرفية.
- ب) المساعدة في رسم السياسات التعليمية والتدريبية المستقبلية التي من شأنها تضيق الفجوة بين مخرجات التعليم والتدريب واحتياجات سوق العمل من المهن العلمية والتخصصات الفنية والحرفية.
- ج) تطوير سياسات التوظيف وبناء إدارة سوق العمل بما يعزز قدرتها على تخفيض معدلات البطالة للقوى العاملة الوطنية إلى أدنى مستوى ممكن.
- د) تقييم مستويات الأجر فيما بين القطاعات والمهن والعمل على تقليل مستويات التباين والاختلاف غير المبررة فيما بين القطاعات والمهن والجنس.

## منهجية وتصميم المسح :

### أ) إطار العينة :

استندت عينة هذا المسح الي الاطار العام للأسر الليبية الذي وفره المسح الوطني للسكان لعام ( 2012 م ) لأغراض تصميم العينة على مستوى ليبيا ، واعتبرت كل دائرة تعدادية كعقود داخل ( 22 ) منطقة داخل البلاد.

تم اختيار عدد ثابت من الأنسب بطريقة الاختيار العشوائي البسيط كوحداث معاينة نهائية، تم استخدام هذا الاسلوب بهدف توفير بيانات أكثر دقة عن أهم الخصائص الاقتصادية والاجتماعية والإحصائية لقوة العمل الوطنية .

### ب) تصميم عينة المسح :

تم تحديد عدد ( 464 ) دائرة تعدادية كما استخدم اسلوب العينة العشوائية العنقودية وحدد حجم العينة ( 9280 ) اسرة معيشية علي افتراض ان الثوابت كانت كالآتي :

- 1- نسبة انتشار ظاهرة البطالة 13.5 % لعام 2010 م .
- 2- القبول بهامش خطأ نسبي قدره 2% يمكن حدوثه عند استخدام السحب العشوائي .
- 3- نسبة عدم الاستجابة 7% ، ومعامل اثر التصميم 1.1 % بحدود ثقة 95 % .

تم تحديد واختيار عدد ( 464 ) دائرة تعدادية عشوائية بالأسلوب الاحتمالي المتناسب مع حجم الدوائر لضمان تمثيل كافة أسر المجتمع موزعة على ( 22 ) منطقة ، وحدد عدد الدوائر التعدادية المطلوبة في المسح بكل منطقة حسب وزنها النسبي في إجمالي الدوائر في هذه المرحلة ، كما تم تطبيق أسلوب العينة العشوائية المنتظمة في اختيار الدوائر على مستوى المنطقة.

وتم استيفاء البيانات من أفراد العينة البالغ عددهم ( 50256 ) فردا موزعين بين ( 25854 ) ذكور بنسبة ( 51.4 % ) و ( 24402 ) إناث بنسبة ( 48.6 % ).

هذا وتجدر الإشارة إلى انه قد بلغت نسبة الاستجابة للأسر حوالى ( 99.8 % ) كما هو موضح في الجدول رقم ( 1 ).

**جدول ( 1 ) توزيع إجمالي عدد الدوائر وعدد الدوائر المختارة  
وعدد الأسر والأفراد بها حسب المناطق**

عدد أفراد العينة			عدد الأسر	عدد الدوائر المستجيبة	عدد الدوائر المسحوبة	عدد الدوائر الكلية	المنطقة
المجموع	إناث	ذكور					
1820	858	962	280	14	14	238	طبرق
1451	709	742	260	13	13	265	درنه
1435	727	708	260	13	13	294	الجبل الأخضر
1518	728	790	260	13	13	281	المرج
5587	2675	2912	1060	53	53	1218	بنغازي
1342	650	692	260	13	13	276	الواحات
890	438	452	140	7	7	87	الكفرة
1618	807	811	260	13	13	228	سرت
1119	537	582	200	10	10	97	الجفرة
4015	1957	2058	660	33	33	890	مصراته
3260	1626	1634	620	30	31	697	المرقب
8481	4019	4462	1660	83	83	1979	طرابلس
3629	1727	1902	700	35	35	812	الجفارة
2466	1217	1249	480	24	24	543	الزاوية
2391	1200	1191	480	24	24	524	زواره
2418	1148	1270	460	23	23	522	الجبل الغربي
1134	577	557	200	10	10	161	نالوت
1453	721	732	260	13	13	251	سبها
1062	519	543	200	10	10	135	وادي الشاطئ
1033	502	531	200	10	10	132	مرزق
1115	553	562	200	10	10	118	وادي الحياة
1019	507	512	180	9	9	35	غات
<b>50256</b>	<b>24402</b>	<b>25854</b>	<b>9260</b>	<b>463</b>	<b>464</b>	<b>9783</b>	<b>ليبيا</b>

## التعريفات والمصطلحات :

إن وضع تعريفات محددة للتعبير عن المصطلحات المستخدمة في هذا المسح هو امر ضروري بهدف توحيد المفاهيم والمسميات لكل الخصائص التي تجمع في ضوئها البيانات والمعلومات عن التشغيل والبطالة لتكون جميعها على اسس موحدة ولخلق فهم مشترك بين كل المتعاملين في انجاز هذا المسح وكل ذلك من اجل خدمة اهداف المسح ، وتمشيا مع السياق الدولي ، فقد تم الالتزام بالمفاهيم والتعريفات المعتمدة من قبل الهيئات والمنظمات الدولية والإقليمية.

### (أ) مجتمع الدراسة :

هم افراد الأسر المختارة في عينة الذين يعيشون معا في مسكن واحد وينطبق عليهم تعريف الأسرة المعيشية.

### (ب)الدائرة التعدادية :

هي اصغر وحدة عد في عملية ميدان المسح الوطني للسكان لعام 2012 وتقع في نطاق جغرافي محدد وتضم كل دائرة عدد من الأسر يصل إلى نحو 100 أسرة.

### (ج)الأسر المعيشية :

هي عبارة عن فرد أو أكثر من الأفراد المقيمون في مسكن واحد ويشتركون في المأكل وقد تربطهم صلة قرابة ويكون لهم رب أسرة يتفق عليه فيما بينهم.

### (د) القوى البشرية :

هم مجموع السكان الذين أعمارهم ( 15 ) سنة فأكثر والذين يطلق عليهم السكان في سن العمل أو السكان النشطين اقتصاديا. وهؤلاء يتكونون من مجموعتين أو فئتين متميزتين هم العاملون اقتصاديا وغير العاملين .

### (هـ) العاملون اقتصاديا :

وهم من بين السكان في سن النشاط القادرون على العمل والراغبون فيه ويبحثون عنه ، وهذه الفئة هم من يصنفون حسب إحصائيات القوى العاملة ( بعرض العمل ) ويتم تصنيفهم الى فئتين هما :

1- **المشتغلون** : هم الذين يشاركون مشاركة فعلية في انتاج السلع والخدمات في الاقتصاد الوطني الذين يعملون خلال اسبوع الاسناد سواء كانوا يعملون لذي الغير أو لحسابهم أو لذي الاسرة بأجر أو بدون أجر ولو عملوا ساعة واحدة ، وتشمل هذه الفئة أولئك الذين لديهم عمل ولكن لم يمارسوه بصورة مؤقتة خلال اسبوع الإستاد ( بسبب تواجدهم في إجازة على سبيل المثال ) والموفدون في دورات تدريبية أو مهام عمل من جهة عملهم .

2- الباحثون عن عمل : وهم الذين لديهم الرعية والقدرة على العمل ويبحثون عنه خلال الأسبوع الأخير المنتهي بيوم الزيارة وقاموا بخطوات جادة في سبيل البحث عن عمل ولكن لم يجدوه ولا ينتظروا البدء في عمل تم الوعد الجاد به ، وتصنف إحصائيات العمل الباحثون عن عمل إلى فئتين هما : الباحثون عن عمل لأول مرة ، والباحثون عن عمل وسبق لهم العمل.

### (و) غير العاملون اقتصاديا :

وهؤلاء هم باقي القوى البشرية ، أي باقي السكان في سن العمل الذين لا يزالون أي نشاط ولا يبحثون عنه وغير راغبون فيه ، وتشمل هذه المجموعة الفئات التالية :

- 1- طلبة متفرغون للدراسة.
- 2- ربات البيوت المتفرغات لأعمال المنزل
- 3- متقاعدون .
- 4- آخرون .

## آلية العمل الميداني :

قسمت ليبيا إلى ( 13 ) منطقة إشرافية تضم كل منها منطقة واحدة أو أكثر من المناطق الإدارية المعتمدة في التقسيم الإداري للبلاد حسب عدد الدوائر التعدادية المختارة بها وتباعدها الجغرافي ، ويتولى أحد موظفي مصلحة الإحصاء والتعداد من ذوي الخبرة السابقة الإشراف على هذه المنطقة ومتابعة تنفيذ برنامج العمل الميداني بها . ثم قسمت كل منطقة إشرافية إلى مجموعة من المناطق الإشرافية الثانوية بلغت في مجموعها ( 24 ) منطقة إشرافية ثانوية ويتولى المفتش متابعة العمل الميداني لمجموعات العمل التي قامت بجمع البيانات والتي تتكون في الغالب من رئيس فريق ومعه مجموعة من الباحثين وكل منطقة إشرافية ثانوية تتكون في الغالب من ( 10 ) دوائر تعدادية وقد بلغ إجمالي عدد الفرق ( 118 ) فريقاً .

### مراحل المسح :

#### أولاً : المرحلة التحضيرية :

تضمنت المرحلة التحضيرية للمسح مجموعة من العمليات المتداخلة المتكاملة التي تطلبت تكاتف المختصين في مختلف مراحل العمل لإعداد خطة العمل والبرنامج الزمني لتنفيذ هذه الخطة وتوفير العناصر الفنية المطلوبة للتنفيذ في الوقت المحدد وتوزيع مهامها وأماكن عملها ، وإعداد نظام تجهيز البيانات اليدوي بما في ذلك نظامي التدقيق وأدلة ترميز البيانات وتعليماتها وإعداد المطبوعات اللازمة للعمل الميداني بما في ذلك التعليمات والإرشادات وتحديد المهام والاختصاصات لكل العاملين بالمسح .

كما تم إعداد برامج التنفيذ الإلكتروني وخطة عمله وذلك فيما يتعلق بإدخال البيانات وتدقيقها وتنقيتها من الأخطاء لاستخراج الجداول .

#### 1- الوثائق الرئيسية للمسح :

تتضمن هذه الوثائق استمارة المسح ، كتيبات التعليمات الخاصة بالمفتشين ورؤساء الفرق والباحثين ، قواعد التدقيق المكتبي والإلكتروني ، كتيبات الترميز ( الأدلة ) ، وقوائم أسماء أرباب الأسر في وحدات العينة و نماذج سير ومتابعة الإنجاز الميداني والمكتبي ونماذج تدقيق الاستمارات للعاملين في التجهيز المكتبي والعاملين في التجهيز الإلكتروني .

#### أ- استمارة المسح :

تتكون استمارة المسح من ثلاثة اقسام وهي على النحو التالي :-

##### 1- قسم ( 1 ) استمارة الأسرة المعيشية :-

وهي الوثيقة الأساسية في عملية المسح والتي تتضمن بيانات تعريفية عن الأسر ، وبيانات تفصيلية عن جميع أفرادها ومن خلالها سيتم تصنيف الأفراد الناشطين اقتصاديا وغير الناشطين اقتصاديا وتصنيف الناشطين اقتصاديا إلى مشغولين وغير مشغولين.

## 2- قسم ( 2 ) استثمارة المشتغلين :

تتعلق هذه الوثيقة بكل الخصائص الاقتصادية للنشاط الحالي لكل فرد والأنشطة الثانوية الأخرى إن وجدت وهي تستوفي لكل الأفراد الذين تم تصنيفهم في استثمارة الأسرة كمشتغلين .

## 3- قسم ( 3 ) استثمارة الباحثون عن عمل :

تتعلق هذه الوثيقة بالأفراد الذين تم تصنيفهم في استثمارة الأسرة المعيشية على أنهم باحثون عن عمل والخصائص الاقتصادية لآخر نشاط قام به الباحث عن عمل لمن سبق له العمل ومدة البحث عن العمل .

## ب- كيفية استيفاء الاستثمارة وترميز البيانات :

استكمالاً للخطوات التي يتطلبها العمل الميداني فقد أعد كتيب يتضمن التعاريف والمصطلحات المستخدمة في المسح . وكذلك استيفاء أسئلة البيانات الخاصة بالأفراد . كما تم تصميم استثمارة المسح بالشكل الذي يسهل عملية الترميز بحيث تم ترميز جزء منها ميدانياً ، وحددت الحقول التي تتطلب ترميزاً مكتيبياً وأعد دليل الترميز الخاص بها . خاصة فيما يتعلق بالنشاط الاقتصادي والمهن والتخصصات العلمية .

## 2- البرنامج التدريبي للعاملين :

بعد الانتهاء من تصميم استثمارة المسح ووضع التعليمات المتعلقة بالمفاهيم والتصانيف المستخدمة وكيفية استكمال البيانات ، تم وضع خطة تدريب الكوادر الميدانية وبقية العاملين في المسح قبل البدء في تنفيذ جمع البيانات من الميدان . كما تم عقد دورة تدريبية من قبل إدارة المسح في مصلحة الاحصاء والتعداد في طرابلس شملت أهداف المسح وأساليب جمع البيانات ، وكيفية التعامل مع الأسر والتغلب على الصعوبات التي قد تواجه جامعي البيانات . كما تضمن البرنامج شرحاً مفصلاً لمدخلات الاستثمارة والمفاهيم المستخدمة فيها والتعليمات المتعلقة بجمع البيانات وتدقيقها في الميدان . كذلك تم تدريبهم على الأساليب الإشرافية وعلى تنظيم العمل وتحديد المسؤوليات المناطة بكل منهم ، وعلى أسلوب العينة وتنظيمها ومواقعها الجغرافية وحجم العمل في مختلف المناطق بليبيا ، بالإضافة إلى شرح إطار قوائم الأسر في ليبيا وكيفية استخدامه للوصول إلى الأسر الواقعة في عينة المسح .

وأجريت عدة تطبيقات عملية مكتبية وميدانية على كيفية استيفاء الاستثمارة للتغلب على الأخطاء التي قد تواجه الباحثين لتفاديها أثناء عملية جمع البيانات الفعلية . حيث استغرق البرنامج التدريبي للعاملين مدة عشرة أيام .

وتم تدريب العاملين في عمليات التجهيز المكتبي للبيانات تدريباً إضافياً على قواعد التدقيق وكيفية اكتشاف الأخطاء ، وتم تدريب المرمرزين على قواعد الترميز وأساليبه . كما قام المتخصصون في التجهيز الإلكتروني بتدريب مدخلي البيانات والمدققين على عملية إدخال البيانات ومراجعتها .

## ثانياً : مرحلة جمع البيانات :

### 1- تنظيم العمل الميداني :

تم البدء في تجميع البيانات بتاريخ : 2012/10/06 م الي 2012/10/27 م ، حيث تمت زيارة الأسر الواقعة في عينة المسح وجمع البيانات منها . تمشياً مع الأهداف المتوخاة من المسح ومع طبيعة البيانات الرئيسية المطلوب جمعها ، فقد تم وضع الخطط اللازمة لانتهاء من تنفيذ هذه المرحلة خلال فترة قصيرة. كما تم تنظيم العمل الميداني بشكل يضمن السيطرة والدقة واتساق العمليات للحصول على أفضل النتائج .

### 2- أسلوب جمع البيانات :

أعتمد في عمليات مسح التشغيل نظام فرق العمل لتجميع البيانات من الأسر ، حيث يتكون الفريق من ( 3-4 ) باحثين ورئيس فريق ، بحيث يغطي الفريق عدد ( 4-6 ) دوائر تعدادية . يتولى الباحثون استيفاء بيانات الأسر ويتم مراجعتها ميدانياً من قبل رئيس الفريق وعند الانتهاء من العمل اليومي تسلم الاستثمارات للمفتش ليقوم بالاطلاع عليها ولاكتشاف الأخطاء والتناقضات وتصحيحها فور استلامها من الباحثين ، كما يقوم المفتش بشكل مستمر بمتابعة الفرق الميدانية وتذليل الصعاب في الميدان .

### 3- التدقيق الميداني :

من أهم الأعمال الميدانية لرئيس الفريق والمفتش مراجعة الاستثمارات المستكملة وتدقيقها في الميدان أولاً بأول والتأكد من اكتمال البيانات المستوفاة ، وان جميع الأسر المختارة في العنقود قد تمت زيارتها وتوجد لها استثمارات تظهر فيها نتيجة الزيارة . بعد ذلك يتم تسليمها إلى المشرف تمهيداً لتجميعها من مختلف المفتشين التابعين لإشرافه وإرسالها إلى مقر مصلحة الاحصاء والتعداد .

كما يقوم رئيس الفريق بإعداد كشوفات الإنتاج اليومي والأسبوعي ومراجعتها مع المفتش لتقييم العمل اليومي والأسبوعي ومراجعة الأسر المتغيبية عن مكان إقامتها المعتادة أثناء الزيارة الأولى للباحث وتحديد حجم الأسر التي غيرت مكان إقامتها لإعلام إدارة المسح بالفاقد في العينة .

## ثالثاً : مرحلة تجهيز البيانات

بعد الانتهاء من العمل الميداني أعد نظام لتبويب الاستثمارات وتخزينها بحيث يسهل التعامل معها في عمليات المراجعة والتزميز والإدخال ، لذا تم وضع ( أرشيف ) خاص بتصنيف الاستثمارات يتمشى مع طبيعة العمليات اللاحقة ومع طبيعة المسح وتنظيمه لكي يسهل التعامل معها وفي أقصر وقت ممكن . بحيث يكون بالإمكان استخراج وإعادة الاستثمارات خلال وقت قياسي قبل وبعد إجراء عمليات التجهيز المطلوبة . إضافة إلى ذلك ، تم تنظيم سجل خاص يبين تطور سير العمليات المختلفة في كل منطقة عمل يمكن من متابعة سير الخطط وتقديم مختلف مراحل التجهيز من تدقيق ووضع دليل وإدخال البيانات إلى الحاسب الإلكتروني وإعادتها .



## 1- التجهيز المكتبي ( الترميز ) :

تم تشكيل مجموعة متخصصة من أفضل المراجعين والمرمزين وتحت إشراف إدارة المسح للقيام بمراجعة نهائية للاستمارات المدققة والمرمزة بغية تقليل حجم الخطأ إلى أدنى حد ممكن قبل المباشرة بعمليات التجهيز الإلكتروني للبيانات وذلك من خلال دليل تصنيف الأنشطة الاقتصادية والمهن والحالة التعليمية . واستناداً إلى حجم العمل المنجز في كل مرحلة من مراحل التجهيز المكتبي السابقة الذكر ، كانت تتم عملية إعادة ترتيب المجموعات باستمرار وذلك بهدف الحفاظ على وجود توازن في انسياب العمل

( الاستمارات المنجزة في كل مرحلة ) بين هذه المراحل ، بمعنى آخر فقد كانت عمليات التدقيق والترميز المكتبي تتم بصورة متداخلة مع بعضها البعض لضمان تزويد مرحلة التجهيز الآلي بالاستمارات أولاً بأول .

## 2- التجهيز الإلكتروني :

تم تصميم منظومة إلكترونية خاصة بعمليات إدخال البيانات تضمن بشكل تلقائي معالجة البيانات وتوزيعها بشكل صحيح . كما أشرف على عملية الإدخال مجموعة من أفضل المدخلين وتم استخدام الأجهزة المتاحة بأعلى كفاءة ممكنة لتسريع عملية الإدخال .

## 3- تبويب النتائج ونشرها :

بعد الانتهاء من جميع عمليات التجهيز المكتبي والإلكتروني تمت المباشرة باستخراج الجداول باستخدام حزم البرامج الحديثة المتوافرة والمعروفة باسم CSPro . لقد تم تدقيق الجداول بحيث تكون صحيحة وخالية من الأخطاء من حيث الشكل والمضمون. مما يتطلب إجراء التدقيق الشكلي والصياغة الصحيحة للعناوين والمفاهيم المستخدمة في كل جدول وترجمتها، بالإضافة إلى تدقيق الأرقام الواردة فيه حسب تفصيلاتها واتساقها داخل الجدول الواحد ومع الجداول .

## الفصل الثاني

ملخص لأهم النتائج  
خصائص السكان  
وأفراد القوى البشرية

## الفصل الثاني

### ملخص لأهم النتائج خصائص السكان وأفراد القوى البشرية

اعتمادا على المؤشرات التي اظهرتها نتائج مسح التشغيل والبطالة لعام 2012 تم إجراء تقديرات لمجموع السكان والسكان في سن العمل من حيث العدد والخصائص الديموغرافية والاجتماعية والتي كانت كالآتي:

#### أولاً : السكان

بلغ مجموع السكان الليبيين ( 5878.1 ) ألف نسمة وتطور بمعدل نمو سنوي مركب يصل إلي 1.75 % خلال الفترة ( 2006 - 2012 ) وهو اقل قليلا من معدل نمو الفترة ( 1995 - 2006 ) البالغ 1.78 % أما من حيث التوزيع حسب الجنس فقد بلغ عدد الذكور ( 3026.8 ) ألف نسمة وبنسبة 51.5 % من مجموع السكان في حين بلغ عدد الاناث ( 2851.3 ) ألف نسمة وبنسبة 48.5 % ومن ثم فقد بلغت نسبة الجنس للسكان الليبيين إلى 106.2 .

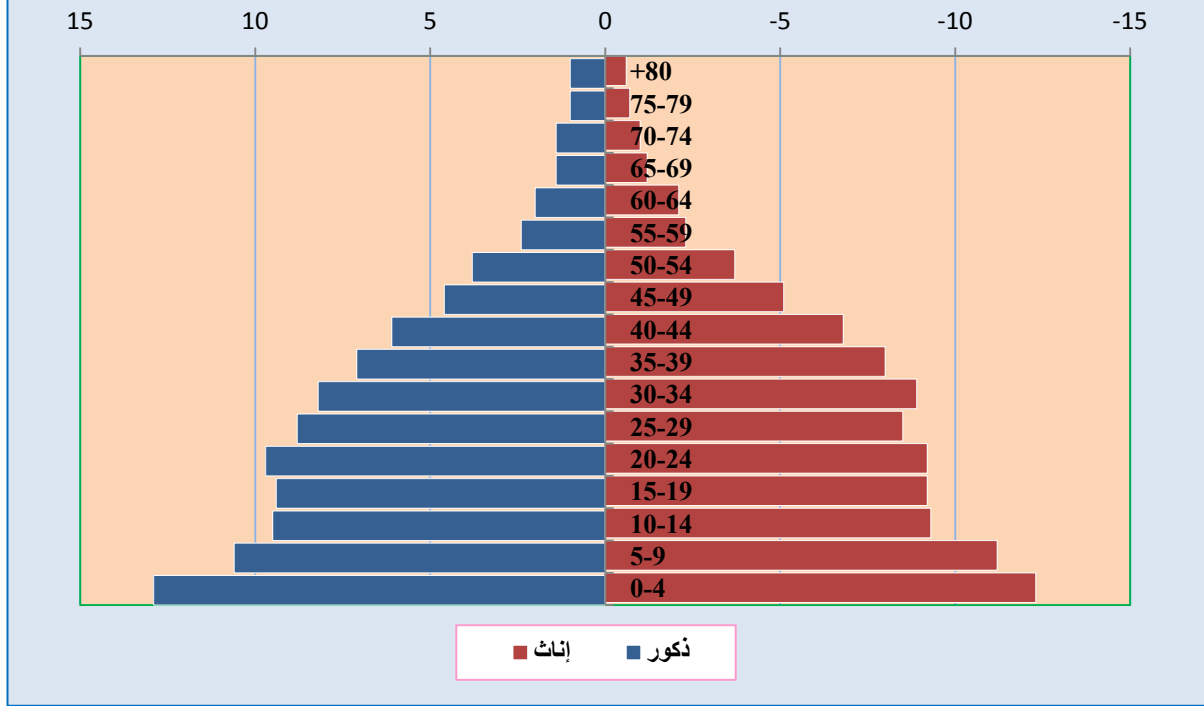
#### 1- التوزيع العمري للسكان :

توضح بيانات توزيع السكان حسب فئات السن الخماسية ، أن الفئات العمرية الصغيرة لا زالت تمثل الأعلى من حيث العدد والأهمية النسبية وأن هذه الأهمية النسبية تتناقص مع ارتفاع العمر باستثناء فئة عمرية واحدة وهي ( 20 - 24 سنة ) حيث سجلت نسبة 9.5 % وكانت أعلى من نسبة الفئة العمرية التي تسبقها وهي ( 15 - 19 سنة ) والتي سجلت أهمية نسبية تصل إلى 9.3 % . كما يوضع هذا التوزيع ان الفئة العمرية ( 0 - 4 سنوات ) سجلت الأعلى أهمية نسبة تصل إلى 12.6 % يليها الفئة ( 5 - 9 سنوات ) وبنسبة 10.9 % ثم الفئة التي يليها مباشرة ( 10 - 14 سنة ) بنسبة تصل إلى 9.4 % ، وبذلك تكون فئة صغار السن ( 0 - 14 سنة ) تمثل 32.9 % من مجموع السكان وفئة كبار السن ( 65 سنة فأكثر ) 4.0 % وفئة العمر ( 15 - 64 سنة ) 63.1 %

جدول ( 2 ) التوزيع العددي والنسبي للسكان حسب فئات السن والجنس لسنة 2012 م

التوزيع النسبي			التوزيع العددي			فئات السن
المجموع	إناث	ذكور	المجموع	إناث	ذكور	
12.6	12.3	12.9	742.5	351.2	391.4	4-0
10.9	11.2	10.6	639.6	318.9	320.7	9-5
9.4	9.3	9.5	554.1	265.4	288.7	14-10
9.3	9.2	9.4	547.0	263.3	283.7	19-15
9.5	9.2	9.7	557.9	263.5	294.4	24-20
8.7	8.5	8.8	509.3	242.0	267.3	29-25
8.5	8.9	8.2	501.2	253.9	247.3	34-30
7.5	8.0	7.1	440.9	226.9	214.0	39-35
6.5	6.8	6.1	379.9	193.8	186.1	44-40
4.9	5.1	4.6	285.8	145.1	140.7	49-45
3.8	3.7	3.8	221.7	105.4	116.3	54-50
2.3	2.3	2.4	136.6	65.2	71.4	59-55
2.1	2.1	2.0	120.9	59.7	61.2	64-60
1.3	1.2	1.4	77.8	34.0	43.8	69-65
1.2	1.0	1.4	69.5	27.4	42.1	74-70
0.8	0.7	1.0	49.1	20.0	29.1	79-75
0.4	0.3	0.6	26.3	8.8	17.6	84-80
0.2	0.2	0.3	13.1	4.7	8.3	89-85
0.1	0.0	0.1	3.4	1.1	2.4	94-90
0.0	0.0	0.0	1.5	1.1	0.4	95+
<b>100.0</b>	<b>100.0</b>	<b>100.0</b>	<b>5,878.1</b>	<b>2,851.3</b>	<b>3,026.8</b>	<b>المجموع</b>

شكل ( 1 ) التوزيع النسبي للسكان حسب فئات السن والجنس لسنة 2012 م



## 2 - التوزيع المكاني للسكان :

يتضمن التوزيع المكاني للسكان عدة معايير هي التوزيع حسب التقسيم الإداري للبلاد ( وهو المناطق ) والتوزيع حسب نمط الحياة الاجتماعية وفقاً للتعريفات المعتمدة في الاحصاءات الوطنية ( حضر وريف ) .

### أ) التوزيع حسب المناطق :

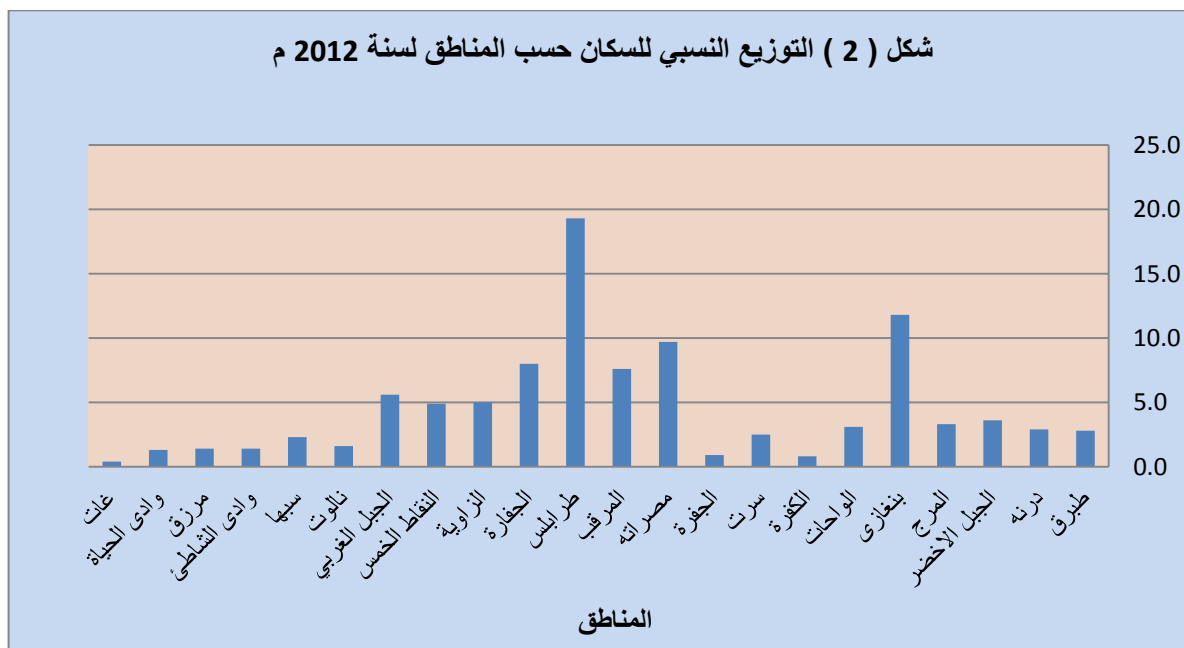
يوضح توزيع السكان على المناطق وفق التقسيم الإداري المعتمد للبلاد عام 2006 أن الأهمية النسبية للمناطق تكاد تكون هي ذاتها في عقد الثمانينات من القرن الماضي مع تحول بسيط في منطقتي الجفارة وسرت حيث ارتفعت أهميتهما مقارنة بالسابق مع انخفاض في منطقة طرابلس .

جدول ( 3 ) التوزيع العددي والنسبي للسكان حسب المناطق والجنس لسنة 2012 م  
( العدد بالآلاف نسمة )

التوزيع النسبي			التوزيع العددي			المنطقة
المجموع	إناث	ذكور	المجموع	إناث	ذكور	
2.8	2.8	2.9	167.3	78.9	88.4	طبرق
2.9	3.0	2.9	172.8	84.4	88.4	درنه
3.6	3.8	3.5	214.2	108.5	105.7	الجبل الاخضر
3.3	3.3	3.4	195.1	93.5	101.5	المرج
11.8	11.6	11.9	691.7	331.2	360.5	بنغازى
3.1	3.1	3.1	183.2	88.7	94.5	الواحات
0.8	0.8	0.8	47.5	23.4	24.1	الكفرة
2.5	2.6	2.4	146.3	73.0	73.3	سرت
0.9	0.9	0.9	52.1	25.0	27.1	الجفرة
9.7	9.7	9.6	568.9	277.3	291.6	مصراثة
7.6	7.6	7.6	456.1	227.5	228.6	المرقب
19.3	19.3	19.3	1,108.5	525.3	583.2	طرابلس
8.0	8.0	8.0	459.4	218.6	240.8	الجفارة
5.0	5.0	5.0	301.1	148.6	152.5	الزاوية
4.9	4.9	4.9	299.8	150.5	149.4	النقاط الخمس
5.6	5.6	5.6	321.4	152.6	168.8	الجبل الغربي
1.6	1.6	1.6	96.8	49.3	47.6	نالوت
2.3	2.3	2.3	132.4	65.7	66.7	سبها
1.4	1.4	1.4	81.7	39.9	41.8	وادي الشاطئ
1.4	1.4	1.4	80.7	39.2	41.5	مرزق
1.3	1.3	1.3	77.5	38.4	39.1	وادي الحياة
0.4	0.4	0.4	23.7	11.8	11.9	غات
<b>100.0</b>	<b>100.0</b>	<b>100.0</b>	<b>5,878.1</b>	<b>2,851.3</b>	<b>3,026.8</b>	<b>ليبيا</b>

ويلاحظ من بيانات الجدول رقم ( 3 ) ان الثقل السكاني لا زال متركزا في الساحل الشمالي الغربي بالدرجة الأولى ثم الساحل الشمالي الشرقي في الدرجة الثانية :

شكل ( 2 ) التوزيع النسبي للسكان حسب المناطق لسنة 2012 م



جدول ( 4 ) مقارنة التحول في الأهمية النسبية للسكان حسب المناطق

2012	2006	المنطقة
2.8	2.8	طبرق
2.9	2.9	درنه
3.6	3.6	الجبل الاخضر
3.3	3.3	المرج
11.8	11.7	بنغازي
3.1	3.1	الواحات
0.8	0.8	الكفرة
2.5	2.5	سرت
0.9	0.9	الجفرة
9.7	9.7	مصراته
7.6	7.7	المرقب
19.3	18.8	طرابلس

2012	2006	المنطقة
8.0	8.0	الجفارة
5.0	5.1	الزاوية
4.9	5.1	النقاط الخمس
5.6	5.5	الجبل الغربي
1.6	1.7	نالوت
2.3	2.3	سبها
1.4	1.4	وادي الشاطئ
1.4	1.4	مرزق
1.3	1.3	وادي الحياة
0.4	0.4	غات
<b>100.0</b>	<b>100.0</b>	<b>ليبيا</b>

ومن خلال مقارنة التوزيع النسبي الموضح في الجدول رقم ( 4 ) اعلاه بالتوزيع النسبي لنتائج التعداد العام للسكان لعام 2006 نلاحظ ان مناطق شرق البلاد من طبرق إلى مصراته باستثناء منطقة بنغازي قد حافظت على أهميتها النسبية كما هي عام 2006 وكذلك الحال مناطق الجنوب ، ومن ثم فإن التغير تحقق في غالبية في وسط الساحل الغربي للبلاد ومناطق جبل نفوسه وذلك كما توضحها بيانات الجدول رقم ( 4 ) .

#### (ب) التوزيع حسب التجمعات السكانية :

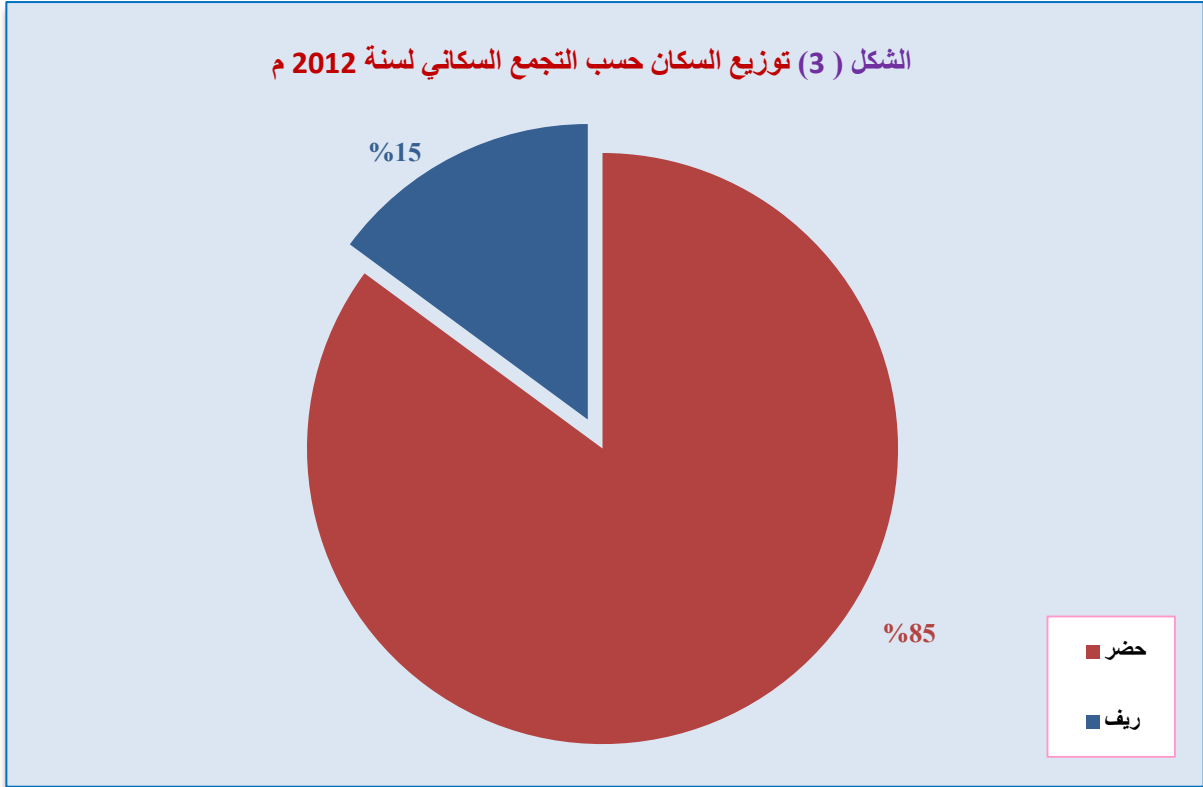
لم يحدث تغير كبير في نسب التحضر عما كان عليه الوضع في تعداد عام 2006 وهذا يعزي الى التغير المحدود الذي حصل في التوزيع النسبي للسكان حسب المناطق بين نتائج التعداد العام السابق ونتائج مسح التشغيل والبطالة لعام 2012 . والجدول رقم ( 5 ) والشكل رقم ( 3 ) يوضحان توزيع السكان حسب التجمعات السكانية لعتم 2012 .

#### جدول ( 5 ) التوزيع العددي والنسبي للسكان الليبيين حسب التجمعات السكانية والجنس لسنة 2012 م (الأعداد بالآلف)

التوزيع النسبي			التوزيع العددي			الجنس
المجموع	ريف	حضر	المجموع	ريف	حضر	
100.0	14.8	85.2	3,026.8	448.5	2,578.4	ذكور
100.0	15.0	85.0	2,851.3	428.5	2,422.8	إناث
<b>100.0</b>	<b>14.9</b>	<b>85.1</b>	<b>5,878.1</b>	<b>876.9</b>	<b>5,001.2</b>	<b>المجموع</b>



الشكل (3) توزيع السكان حسب التجمع السكاني لسنة 2012 م

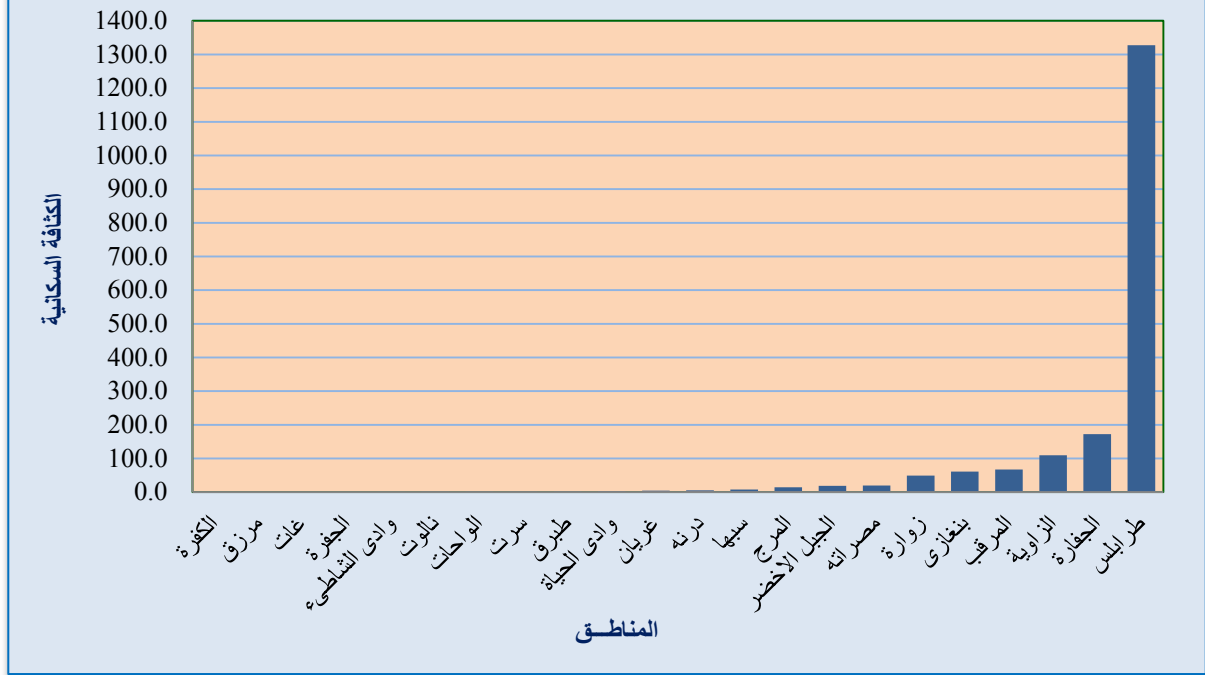


### 3 - الكثافة السكانية :

تمثل الكثافة السكانية ظاهرة تشتت عالية جدا في توزيع السكان على التراب الوطني ، ففي الوقت الذي تصل فيه الكثافة السكانية على المستوى الوطني 3.5 شخص لكل كيلومتر مربع ، وبالرغم من انخفاض هذا المعدل مقارنة بالبلدان المجاورة ، إلا أنه يخفي وراءه تباينات شاسعة جدا مما يشير الى وجود مناطق شبه خالية من السكان داخل البلاد حيث يتراوح هذه الكثافة بين 0.1 شخص للكيلومتر مربع في منطقة الكفرة كأدنى معدل و 1327.4 شخص للكيلومتر مربع في منطقة طرابلس كأعلى معدل وهذا يعني أن التباين يصل إلى 13274 مرة بين أدنى وأعلى معدل.

ان هذه المستويات من التباين بين معدلات الكثافة على مستوى المناطق يعكس حالة من الاختلال الكبير في توزيع السكان على التراب الوطني وفيما بين المناطق وهذا ما يوضحه الشكل رقم (4) والذي يبين ان التركيز السكاني في ليبيا محصور جغرافيا في مساحة بسيطة جدا على الساحل الشمالي الغربي للبلاد يمتد من الخمس الى النقاط الخمس وبعمرق في الداخل لا يتعدى 70 كم في اقصى حالاته وهذه المنطقة تمثل 1.4 % فقط من مساحة ليبيا في حين انها تضم 44.7 % من السكان وان هناك مناطق أخرى تكاد تكون شبه خالية وجميعها يقع في جنوب البلاد

شكل (4) الكثافة السكانية حسب المناطق لسنة 2012 م ( شخص / كم<sup>2</sup> )



## ثانياً : أفراد القوى البشرية

تمثل القوى البشرية مجموع السكان البالغين من العمر ( 15 سنة فأكثر ) وفقاً لما هو مستخدم في نظام الإحصاءات الوطنية وفي الكثير من الإحصاءات الدولية ، وهذه الفئة العمرية من السكان يطلق عليهم السكان النشطين اقتصادياً أو السكان في سن العمل.

### حجم القوى البشرية ومعدلات النشاط :

بلغ مجموع القوى البشرية ( السكان النشطين اقتصادياً ) ممن هم في الفئة العمرية ( 15 سنة فأكثر ) حسب نتائج مسح التشغيل والبطالة لعام 2012 ( 3941,1 ) ألف نسمة وبنسبة 67.1 % من مجموع السكان موزعين بين ( 2026.1 ) ألف نسمة ذكور وبنسبة 51.4 % من مجموع السكان في سن العمل في حين بلغ عدد الإناث ( 1915.8 ) ألف نسمة وبنسبة 48.6 % .

هذا ومن المعلوم ان القوى البشرية تتوزع بشكل عام إلى فئتين رئيسيتين هما العاملين اقتصادياً وغير العاملين اقتصادياً .

### 1- العاملون اقتصادياً :

بلغ مجموع العاملين اقتصادياً ( وهو ما يمثل عرض العمل ) ( 1882.4 ) ألف نسمة 47.8 % من المجموع الكلي للقوى البشرية وهي ما تسمى بنسبة المشاركة بين السكان في سن العمل ، ويلاحظ أن هذه النسبة قد ارتفعت قليلاً مقارنة بما كانت عليه في عام 2010 والتي بلغت 41.7 % . أما من حيث التوزيع حسب الجنس فقد بلغ مجموع الذكور ( 1.235.5 ) ألف نسمة وبنسبة 65.6 % من مجموع

العاملين اقتصاديا في حين بلغ عدد الإناث ( 646.9 ) ألف نسمة وبنسبة 34.4 % ، وفيما يخص نسبة المشاركة حسب الجنس فقد بلغت للذكور 61.8 % وللإناث 33.3 % ، ويلاحظ أن نسبة المشاركة للإناث هي في حدود ثلث النساء في سن العمل مما يعكس تدني عرض العمل من النساء مقارنة بالرجال. ومن جانب آخر فإن العاملون اقتصاديا أو ( عرض العمل ) يتكون من فئتين متميزتين هما :

● **المشتغلون :** هم الفئة العاملة من مجموع العاملين اقتصاديا والذين يقومون بشكل فعلى بإنتاج السلع وتقديم الخدمات في الاقتصاد الوطني والذين يطلق عليهم في تصنيفات العمل ( المستخدمين ) وقد بلغ مجموع عدد المستخدمين ( 1.524 ) مليون وخمسة مئة وأربعة وعشرون ألف مستخدم وبنسبة تصل إلى 81.0 % من مجموع عرض العمل وهذه النسبة تعكس مستوى التوظيف للقوى العاملة أو معدل التوظيف لقوة العمل ، أي نسبة المشتغلين من مجموع العاملين اقتصاديا ، أما من حيث التوزيع حسب الجنس ، فقد بلغ عدد المشتغلين الذكور ( 1.039 ) ألف مشتغل وبنسبة 68.2 % من مجموع المشتغلين وبلغ عدد الإناث ( 485.0 ) ألف مشتغلة وبنسبة 31.8 % . أما من حيث معدلات التوظيف حسب الجنس فقد بلغ معدل التوظيف لذي الذكور 84.1 % ولذي الإناث 74.9 % ، توضح هذه النسب أن مشاركة المرأة في مجموع الاستخدام لا زالت ضعيفة كما أن معدلات توظيفها هي الأخرى متدنية مقارنة بالذكور مما يعكس حالة نقص التوظيف للموارد البشرية المتاحة).

● **الباحثون عن عمل :** بلغ عدد الباحثين عن عمل ( 358.3 ) شخص بنسبة تصل إلى 19.0 % من مجموع عرض العمل ( العاملون اقتصاديا وهذه النسبة تمثل معدل البطالة في صفوف قوة العمل ، ويبلغ عدد الباحثين عن عمل من الذكور ( 196.2 ) ألف باحث وبنسبة 54.8 % من مجموع الباحثين عن عمل في حين بلغ عدد الإناث ( 162.1 ) ألف امرأة وبنسبة 45.2 % أما من حيث معدلات البطالة حسب الجنس فقد بلغت معدلات البطالة لذي الذكور 15.8 % والإناث 25 % .

هذا وتجدر الإشارة إلى ان الباحثين على عمل يصنفون إلى مجموعتين هما :

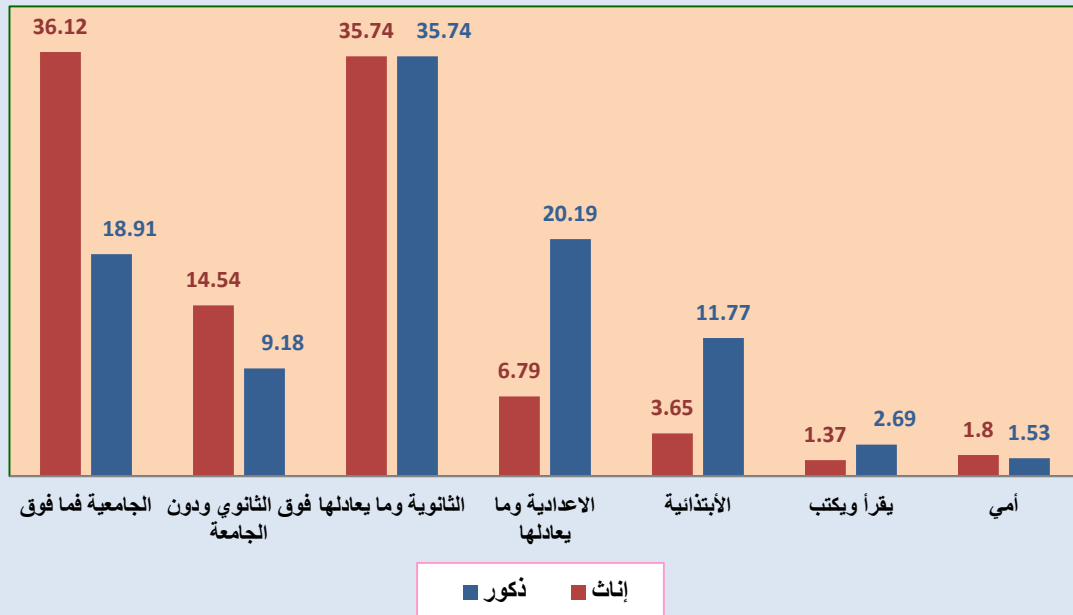
- أ) الباحثون عن عمل وسبق لهم العمل .
- ب) الباحثون على عمل لأول مرة.

– **العاملون اقتصاديا والحالة التعليمية :** توضح بيانات الحالة التعليمية للعاملين اقتصاديا تعكس مستوى جدا من الناحية الكمية فالأمية عند أدنى مستوى لها 1.6 % ومن يقرأ ويكتب 2.2 % في حين ان حاملي المؤهل الثانوي وما يعادله 35.7 % وحاملي مؤهلات ما فوق الثانوي 35.8 % ، ويمكن القول ان حاملي المؤهلات من الشهادة الابتدائية فما فوق تصل نسبتهم اكثر من 96 % من مجموع العاملين اقتصاديا.

جدول ( 6 ) التوزيع العددي والنسبي للعاملين اقتصاديا حسب الحالة التعليمية والجنس لسنة 2012 م  
( الأعداد بالآلاف )

التوزيع النسبي			التوزيع العددي			المستوى التعليمي
المجموع	إناث	ذكور	المجموع	إناث	ذكور	
1.62	1.80	1.53	30.5	11.7	18.9	أمي
2.23	1.37	2.69	42.0	8.8	33.2	يقرأ ويكتب
8.98	3.65	11.77	169.0	23.6	145.4	الابتدائية
15.59	6.79	20.19	293.4	43.9	249.5	الاعدادية وما يعادلها
35.74	35.74	35.74	672.8	231.2	441.6	الثانوية وما يعادلها
11.02	14.54	9.18	207.4	94.0	113.4	فوق الثانوي ودون الجامعة
24.82	36.12	18.91	467.3	233.7	233.6	الجامعية فما فوق
<b>100.00</b>	<b>100.00</b>	<b>100.00</b>	<b>1,882.4</b>	<b>646.9</b>	<b>1,235.5</b>	<b>المجموع الكلي</b>

الشكل ( 5 ) التوزيع النسبي للعاملين اقتصاديا حسب الحالة التعليمية والجنس لسنة 2012 م



يلاحظ من الشكل رقم ( 5 ) ان الأهمية النسبية للحاصلين على الشهادة الثانوية وما يعادلها متساوية بين العاملين اقتصاديا من الذكور والإناث على حد سواء في حين أن هذه النسبة ترتفع لدي الإناث مقارنة بالرجال في المستويات التي فوق الثانوي ودون الجامعي وكذلك الحال في المستوي الجامعي.

– **العاملون اقتصاديا ومعدلات النشاط حسب المناطق :** يوضح توزيع العاملين اقتصاديا ( عرض العمل ) مستوى التباين في الامكان البشري بين المناطق ومستوى الاستغلال الامثل لما هو متاح من موارد بشرية محلية من خلال توفير الوسائل اللازمة لزيادة المعروض من السكان في سن العمل. وبما يؤدي الى رفع معدلات النشاط لقوة العمل المحلية الى المعدلات المقبولة اقتصاديا واجتماعيا . إن معدلات النشاط الاقتصادي أو الإسهام في قوة العمل من المؤشرات الهامة والتي لتأثر بالعديد من العوامل الديموغرافية والاجتماعية والاقتصادية كما أن هناك عاملان يحددان نسبة السكان المشاركين في قوة العمل يتمثل العامل الأول في الرغبة في المشاركة في قوة العمل التي تعكسها معدلات النشاط لفئات عمرية ونوعية مختلفة . و يتمثل العامل الثاني في مجموعة العوامل الديموغرافية وخاصة التركيب العمري والنوعي الذي تحده كل من الخصوبة والوفيات والهجرة.

**جدول ( 7 – أ ) العاملين اقتصاديا ومعدلات النشاط حسب المناطق والجنس لسنة 2012 م**  
( الأعداد بالآلاف )

المناطق	التوزيع العددي			معدلات النشاط		
	ذكور	إناث	المجموع	ذكور	إناث	المجموع
طبرق	37.3	19.1	56.4	65.6	36.0	51.3
درنه	33.8	23.8	57.6	60.2	45.1	52.9
الجبل الاخضر	39.0	29.3	68.2	56.0	43.2	49.7
المرج	42.7	26.9	69.5	71.6	44.7	58.0
بنغازى	141.6	54.3	196.0	57.5	23.9	41.4
الواحات	38.9	17.1	56.0	63.1	28.5	46.0
الكفرة	8.9	5.7	14.5	50.3	33.7	42.2
سرت	26.6	10.7	37.2	54.4	21.5	37.9
الجفرة	11.8	9.3	21.1	63.3	53.2	58.4
مصراته	112.9	27.9	140.8	60.5	15.9	38.8
المرقب	97.2	35.1	132.3	63.7	23.1	43.5
طرابلس	242.4	105.5	347.9	58.3	28.2	44.1

معدلات النشاط			التوزيع العددي			المناطق
المجموع	إناث	ذكور	المجموع	إناث	ذكور	
52.8	43.1	62.1	161.9	64.3	97.6	الجفارة
55.2	45.3	64.6	108.4	43.7	64.7	الزاوية
58.6	51.7	65.4	114.6	50.0	64.6	النقاط الخمس
54.2	42.5	64.9	116.7	43.7	73.0	الجبل الغربي
60.5	51.9	69.6	37.8	16.6	21.3	نالوت
44.2	35.1	53.6	39.9	16.0	23.9	سبها
58.1	57.8	58.4	31.9	15.7	16.2	وادي الشاطئ
59.3	54.9	63.5	31.2	14.0	17.3	مرزق
60.0	54.3	65.2	32.8	14.2	18.6	وادي الحياة
57.3	50.1	64.3	9.4	4.2	5.3	غات
<b>47.7</b>	<b>33.3</b>	<b>61.8</b>	<b>1,882.4</b>	<b>646.9</b>	<b>1,235.5</b>	<b>ليبيا</b>

جدول (7- ب) معدلات المساهمة في النشاط الاقتصادي

المعدلات	المناطق
60.5	نالوت
60.0	وادي الحياة
59.3	مرزق
58.6	النقاط الخمس
58.4	الجفرة
58.1	وادي الشاطئ
58.0	المرج
57.3	غات
55.2	الزاوية
54.2	الجبل الغربي
52.9	درنه

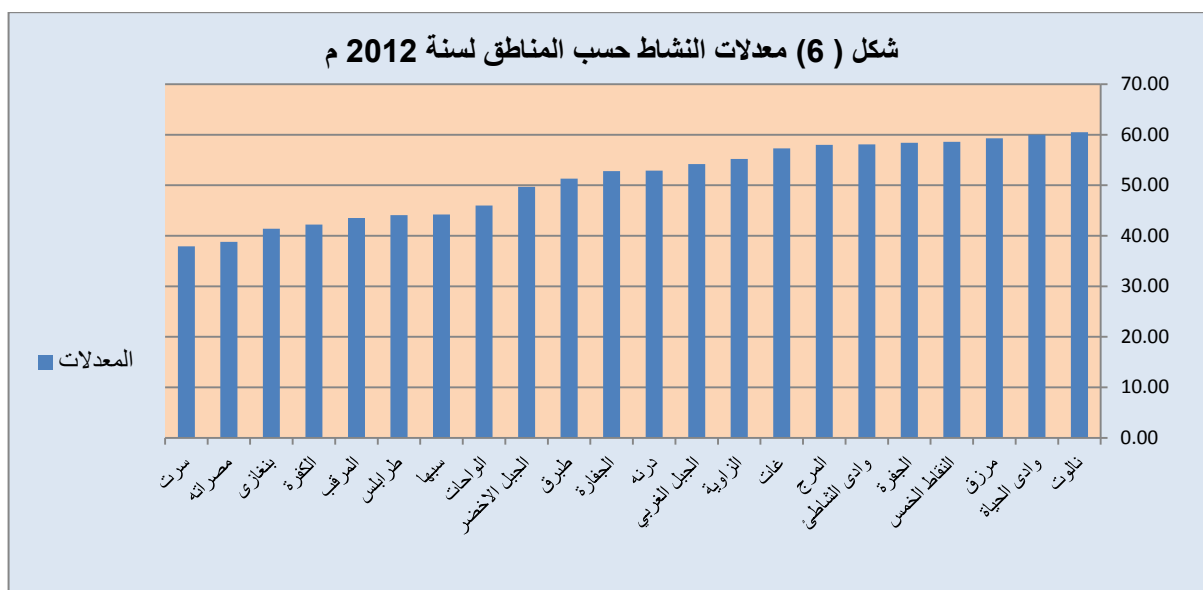
المناطق	المعدلات
الجفارة	52.8
طبرق	51.3
الجبل الاخضر	49.7
الواحات	46.0
سبها	44.2
طرابلس	44.1
المرقب	43.5
الكفرة	42.2
بنغازى	41.4
مصراة	38.8
سرت	37.9
<b>ليبيا</b>	<b>47.8</b>

يتبين من بيانات الجدول رقم ( 7 ) ان معدلات النشاط ( **العاملين اقتصاديا / السكان في سن العمل** ) متباينة فيما بين المناطق حيث تراوحت بين 37.9 % كأدنى معدل لمنطقة سرت و 60.5 % كأعلى معدل لمنطقة نالوت وهذا يشير إلى ضعف في القدرات فيما بين المناطق والذي ينعكس سلبا على كفاءة ادارة الموارد البشرية وقصور في امتلاك الوسائل المحفزة لزيادة عرض العمل من السكان في سن العمل ( 15 سنة ) فأكثر. كما توضح تلك البيانات أيضا ضعف مستوى معدلات النشاط على المستوى الوطني والتي لم تتعدى 48 % اي أن أكثر من نصف السكان في سن العمل هم خارج قوة العمل ويصل هذا المعدل عند الذكور 61.8 % في حين يصل عند النساء 33.3 % فقط.

يلاحظ من بيانات الجدول رقم ( 7 ) أن أعلى معدل نشاط بلغ 60.5 % لمنطقة نالوت ، وان ادنى معدل نشاط وصل الى 37.9 % لمنطقة سرت ما يعكس مستوى اوسع من التباين في معدلات النشاط للسكان في سن العمل بين المناطق وهذا يعكس بدوره تباين في القدرة والإمكانيات والوسائل لدى المناطق في تحفيز السكان في سن العمل على رفع مستوى مشاركتهم في النشاط.

كما يلاحظ ايضا ان المناطق الصغيرة والنائية والأقل تطورا اقتصاديا هي الأعلى معدلات نشاط في حين ان المناطق الكبيرة والتي تمتلك حجم اكبر من النشاط الاقتصادي هي الأدنى معدلات نشاط ، وقد يرجع هذا الوضع إلى اعتماد النشاط في المدن الصغير علة النشاط الزراعي والفلاحي الذي يتيح مجال اوسع للمشاركة بين السكان وخاصة العنصر النسائي كما توضحه بيانات الجدول رقم ( 6 ) من ناحية وإلى محدودية فرص التعليم الجامعية في تلك المناطق مما يجعل صغار السن يتجهون للمسارات التعليمية

الاقبل من الجامعى ومن ثم الدخول لسوق العمل وبشكل خاص العنصر النسائي الذي يصعب عليه مواصلة التعليم العالي خارج منطقتة او بعيدا عن مقر اقامته.



## 2- غير العاملين اقتصاديا :

وتمثل هذه الفئة الجزء الباقي من السكان في سن العمل والتي تشتمل على عدد من التصنيفات المميزة التالية : ربات البيوت المتفرغات لأعمال المنزل ، والطلبة المتفرغون للدراسة ، والمتقاعدون والعجزة غير القادرين على العمل ، وقد بلغ مجموع غير العاملين اقتصاديا ( 2.059.018 ) ألف نسمة وبنسبة 52.2 % من مجموع السكان في سن العمل ، أما من حيث التوزيع حسب الجنس ، فقد بلغ عدد الذكور من غير العاملين اقتصاديا ( 763.979 ) ألف شخص وبنسبة 37.1 % من مجموع غير العاملين اقتصاديا في حين بلغ عدد الاناث ( 1.295.039 ) ألف امرأة وبنسبة 62.9 % ، وتوضح هذه المؤشرات ضعف عرض العمل سواء من الرجال او من النساء حيث تصل نسبة العاملين اقتصاديا إلى 61.8 % للرجال و 33.3 % للنساء لا يتعدى الثلث للنساء والثلثين للرجال ومن ثم كان عدد النساء غير العاملات اقتصاديا يصل إلى ضعف عدد الرجال وهذا يعني ضعف كبير في توظيف الموارد البشرية المتاحة في الاقتصاد الوطني .

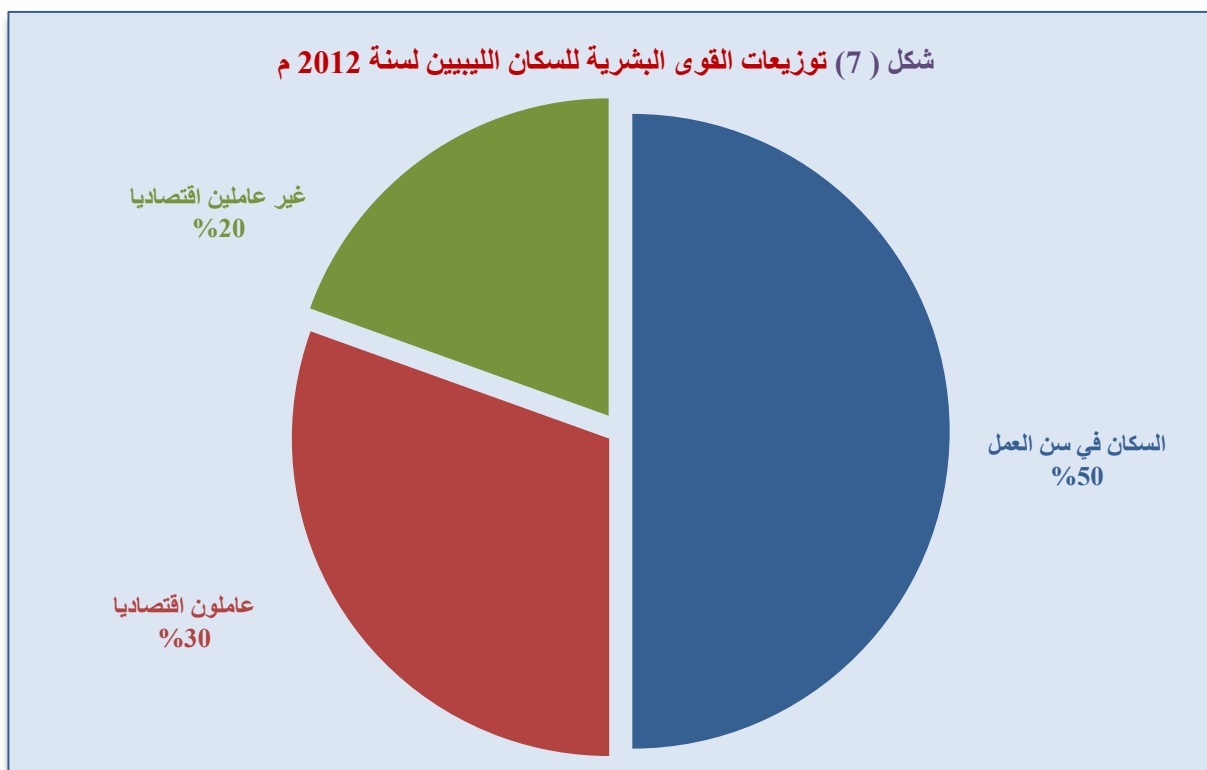
جدول ( 8 ) توزيعات القوى البشرية حسب الجنس للسكان الليبيين لسنة 2012 م  
( الأعداد بالآلاف نسمة )

عدد أفراد القوى البشرية			توزيعات القوى البشرية	
مجموع	إناث	ذكور		
1 524	485.0	1 039	المشتغلون	العاملون اقتصاديًا
358.3	162.1	196.2	مجموع الباحثون عن عمل	
1882.4	646.9	1 235.5	مجموع العاملين اقتصاديا	



عدد أفراد القوى البشرية			توزيعات القوى البشرية	
مجموع	إناث	ذكور		
896.914	441.828	455.086	طلبة متفرغون للدراسة	غير العاملين اقتصاديا
715.375	715.375	0	ربات بيوت متفرغات لأعمال المنزل	
185.493	20.067	165.426	متقاعدون	
261.236	117.769	143.467	آخرون	
<b>2 059.018</b>	<b>1 295.039</b>	<b>763.979</b>	<b>مجموع غير العاملين اقتصاديا</b>	
3 941.1	1 941.9	1 999.4	مجموع افراد القوى البشرية	
% 47.7	% 33.3	% 61.8	معدل المساهمة في النشاط = ( العاملون اقتصاديا / مجموع القوى البشرية ) * 100	
% 19	% 25	% 15.8	معدل البطالة = ( الباحثون عن عمل / العاملين اقتصاديا ) * 100	

شكل (7) توزيعات القوى البشرية للسكان الليبيين لسنة 2012 م



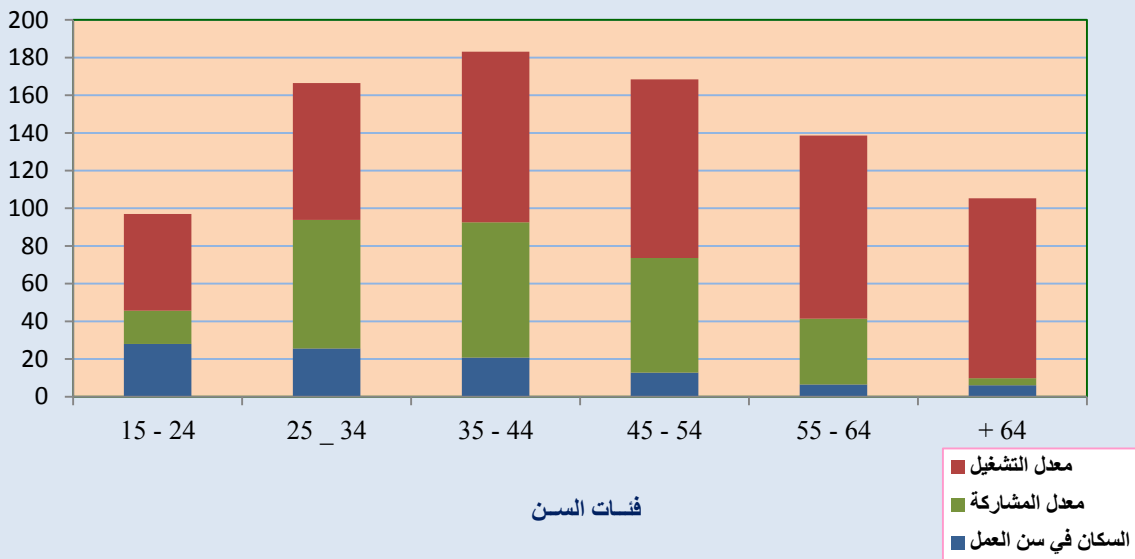
### 3- توزيعات القوى البشرية حسب فئات السن ومعدلات المشاركة والتوظيف :

توضح بيانات توزيع السكان في سن العمل حسب فئات السن أن الأعداد تتناسب طردياً مع العمر فئات السن حيث أنه كلما كانت فئات العمر صغيرة كلما كان العدد أكبر وكذلك الحال بالنسبة للعاملين اقتصادياً ( عرض العمل ) ، وأن هذه الظاهرة تؤكد لنا فتوة قوة العمل الوطنية مما ييسر عمليات تطويره مهاراتها وتنمية كفاءتها إن وجدت النوايا الصادقة من الأجهزة التنفيذية في هذه المجالات.

**جدول ( 9 ) توزيعات السكان في سن العمل والعاملين اقتصادياً والمشتغلين حسب فئات السن لسنة 2012 م**  
( الأعداد بالآلاف نسمة )

فئات السن	السكان في سن العمل		العاملون اقتصادياً		المشتغلون	
	العدد	%	العدد	معدل المشاركة	العدد	معدل التوظيف
15 - 24	1104.9	28.03	195.5	17.7	100.3	51.3
25 - 34	1010.5	25.63	689.6	68.2	501.3	72.7
35 - 44	820.8	20.82	589.7	71.8	533.9	90.5
45 - 54	507.5	12.87	308.8	60.8	292.8	94.8
55 - 64	257.5	6.53	89.9	34.9	87.3	97.2
64 +	240.7	6.11	8.9	3.7	8.5	95.5
<b>المجموع</b>	<b>3941.9</b>	<b>100.00</b>	<b>1882.4</b>	<b>47.8</b>	<b>1524.2</b>	<b>81.0</b>

شكل ( 8 ) توزيعات السكان في سن العمل والعاملين اقتصادياً والمشتغلين حسب فئات السن لسنة 2012 م



تبين البيانات في الجدول رقم ( 9 ) والشكل رقم ( 8 ) ان فئة العمر ( 15 - 24 سنة ) هي الأكثر عدد من حيث عدد السكان في سن العمل إلا أنهم الأقل عددا من حيث عرض العمل والمشتغلين مقارنة بجميع الفئات العمرية باستثناء الفئات العمرية الكبيرة ( 55 سنة ) فأكثر ، كما تشير تلك البيانات ان باقي الفئات العمرية تظهر معدلات مشاركة متدنية جدا في النشاط ، وهذا يوضح أنه بالرغم من توفر الإمكانية لزيادة عرض العمل من القوى العاملة الوطنية ولكن يتضح ان سياسات الأعداد والتأهيل وسياسات التوظيف وسياسات التحفيز ومقابل العمل وسياسات إدارة سوق العمل غير فاعلة في جذب المزيد من السكان في سن العمل للدخول لنسب العمل. ومن جانب آخر تشير نفس تلك البيانات أن معدلات التوظيف للعاملين اقتصاديا ضعيفة جدا مما يعكس معدلات عالية للبطالة في صفوف القوى العاملة الوطنية تفوق كل المستويات المقبولة ، كما أن معدلات توظيف الفئات العمرية الصغيرة ( 15 - 34 سنة ) منخفضة جدا وهذه مشكلة مهمة جدا يجب الانتباه إليها ودراستها دراسة معمقة فقد بلغ معدل التوظيف لهذه الفئة 68 % فقط بمعنى ان هناك 32 % ممن هم عارضين عملهم من هذه الفئة العمرية ولم يتم توظيفهم واستغلالهم الاستغلال الأمثل في ممارسة النشاط الاقتصادي وتعزيز القدرة الإنتاجية للقوى العاملة الوطنية.

### ثالثاً : المشتغلون :

المشتغلون ( أو ما يطلق عليهم المستخدمون ) هم العاملين اقتصاديا والذين يساهمون بشكل فعلي في انتاج السلع وتقديم الخدمات ، وحسب ما توضح بيانات جدول رقم (6) الخاص بتوزيعات القوى البشرية أن عدد المشتغلين قد بلغ ( 1.524 ) الف مستخدم وبنسبة 81.1 % من مجموع العاملين اقتصاديا ، وهذه النسبة تعكس مستوى توظيف القوى العاملة المتاحة من الليبيين أو ما يطلق عليهم العاملين اقتصاديا ( أو عرض العمل ) ، أما من حيث التوزيع حسب الجنس فقد بلغ عدد المشتغلين من الذكور 1.039 الف مشتغل وبنسبة 68.2 % من مجموع المشتغلين في حين بلغ عدد الإناث المشتغلات 485.0 الف مشتغلة وبنسبة 31.8 % من مجموع المشتغلين.

### (أ) خصائص المشتغلين :

وللتعرف بشكل أكثر تفصيلا على حالة المشتغلين لابد من المرور على بعض الخصائص الرئيسية للمشتغلين والتي تشتمل في الآتي :

#### 1- المشتغلون حسب الجنس وفئات السن :

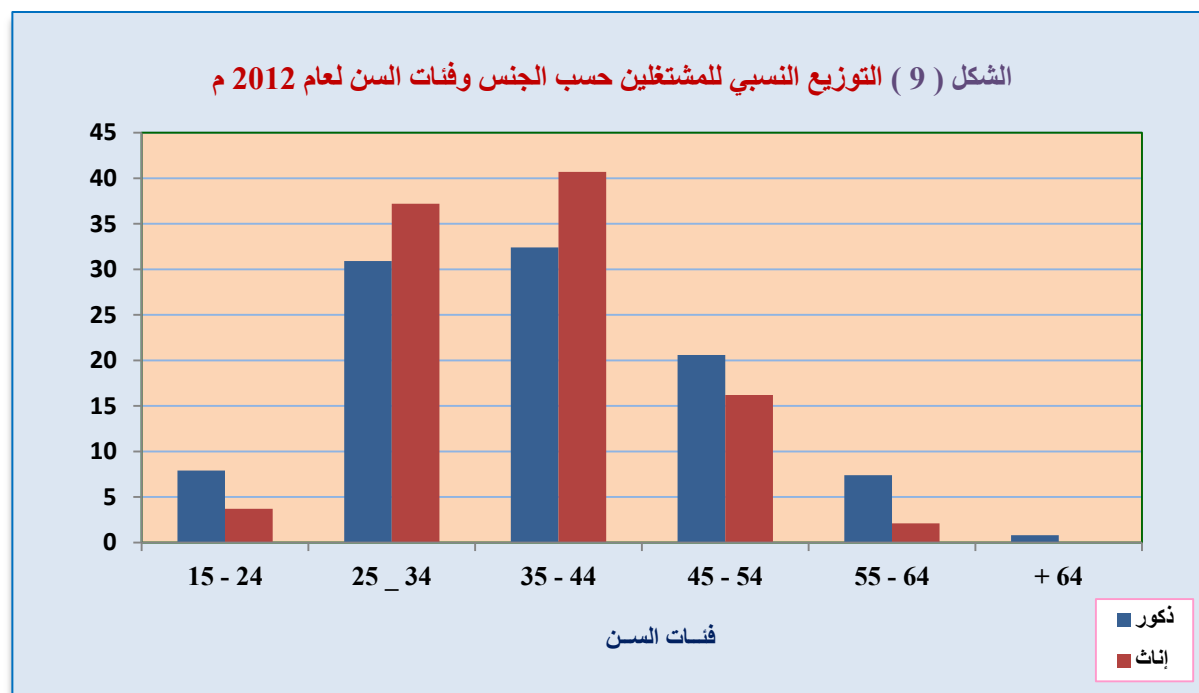
أن تناول حالة المشتغلين حسب الجنس وفئات السن هو مهم جدا للوقوف عن مستويات المشاركة الفعلية في ممارسة العمل وإنتاج السلع والخدمات حسب كل من الذكور والإناث والفئات العمرية مما يساعد في الوصول الى مؤشرات كمية ونوعية تساعد في رسم السياسات المناسبة للتوظيف والتشغيل.

**جدول ( 10 ) التوزيع العددي والنسبي للمشتغلين حسب الجنس وفئات السن لسنة 2012 م**  
( الأعداد بالآلف )

التوزيع النسبي			التوزيع العددي			فئات السن
المجموع	إناث	ذكور	المجموع	إناث	ذكور	
6.6	3.7	7.9	100.3	18.2	82.2	24 - 15
32.9	37.2	30.9	501.3	180.3	321.0	34 _ 25
35.0	40.7	32.4	533.9	197.4	336.5	44 - 35
19.2	16.2	20.6	292.8	78.7	214.1	54 - 45
5.7	2.1	7.4	87.3	10.0	77.3	64 - 55
0.6	0.0	0.8	8.5	0.2	8.3	65+
<b>100.0</b>	<b>100.0</b>	<b>100.0</b>	<b>1,524</b>	<b>5,048</b>	<b>1,039</b>	<b>المجموع الكلي</b>

توضح بيانات الجدول رقم ( 10 ) أن الأهمية النسبية للفئات العمرية ( 25 - 34 ) و ( 35 - 44 ) سنة هي اعلى عند النساء مقارنة مع الرجال وان نسبة مشاركة المرأة في الاستخدام ترتفع بشكل ملحوظ في هاتين الفئتين العمريتين في حين ان هذه الاهمية النسبية تنخفض لدي النساء بشكل كبير في الفئة العمرية ( 15 - 24 ) والفئات العمرية الأكثر من 44 سنة. والشكل البياني رقم ( 7 ) يوضح هذه الملاحظات .

**الشكل ( 9 ) التوزيع النسبي للمشتغلين حسب الجنس وفئات السن لعام 2012 م**



## 2- المشتغلون حسب المناطق :

يوضح توزيع المشتغلين حسب المناطق يساعد في لقاء الضوء على الامكان البشري المتاح في كل منطقة وكذلك الكيفية التي يتم من خلالها التوظيف الأمثل لقوة العمل بالمنطقة وهذا من شأنه تطوير السياسات التوظيفية وسياسات إدارة الموارد البشرية وتطويعها بما يتفق واحتياجات والظروف المحلية للمناطق.

**جدول ( 11 - أ ) المشتغلون حسب المناطق والجنس ونسبة مشاركة المرأة في التشغيل لسنة 2012 م**  
( الأعداد بالآلف )

نسبة مشاركة المرأة	التوزيع العددي			المناطق
	المجموع	إناث	ذكور	
31.8	43.9	14.0	30.0	طبرق
39.4	53.2	21.0	32.3	درنه
38.6	58.4	22.5	35.8	الجبل الاخضر
29.0	47.9	13.9	34.1	المرج
25.5	168.1	42.8	125.3	بنغازى
25.4	43.0	10.9	32.1	الواحات
38.9	13.7	5.3	8.4	الكفرة
25.8	31.2	8.0	23.1	سرت
45.9	18.0	8.2	9.7	الجفرة
20.6	115.3	23.8	91.5	مصراته
21.9	103.5	22.7	80.9	المرقب
27.8	289.1	80.4	208.7	طرابلس
39.1	127.4	49.8	77.6	الجفارة
36.6	86.8	31.7	55.1	الزاوية
42.5	94.7	40.3	54.4	النقاط الخمس
35.4	83.5	29.5	54.0	الجبل الغربي
40.9	30.5	12.5	18.0	نالوت
37.4	30.4	11.4	19.0	سبها

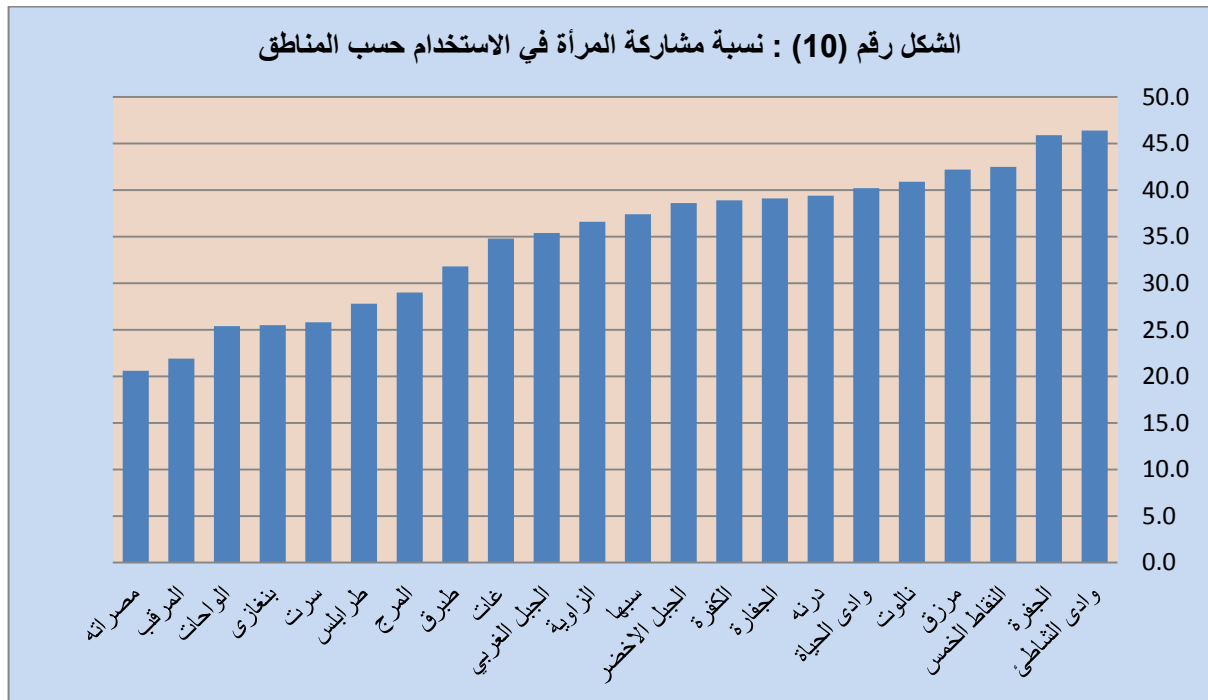
نسبة مشاركة المرأة	التوزيع العددي			المناطق
	المجموع	إناث	ذكور	
46.4	25.8	12.0	13.8	وادي الشاطئ
42.2	25.7	10.9	14.8	مرزق
40.2	27.0	10.8	16.1	وادي الحياة
34.8	7.0	2.4	4.5	غات
<b>31.8</b>	<b>1,524</b>	<b>484.0</b>	<b>1,039</b>	<b>ليبيا</b>

جدول ( 11 - ب ) نسبة مشاركة المرأة

%	المناطق
46.4	وادي الشاطئ
45.9	الجفرة
42.5	النقاط الخمس
42.2	مرزق
40.9	نالوت
40.2	وادي الحياة
39.4	درنه
39.1	الجفارة
38.9	الكفرة
38.6	الجبل الاخضر
37.4	سبها
36.6	الزاوية
35.4	الجبل الغربي
34.8	غات
31.8	طبرق
29.0	المرج
27.8	طرابلس

المناطق	%
سرت	25.8
بنغازى	25.5
الواحات	25.4
المرقب	21.9
مصراته	20.6
<b>ليبيا</b>	<b>31.8</b>

توضح بيانات الجدول رقم ( 11 ) ان المستوى الوطني لمشاركة المرأة في التشغيل قد بلغت 31.8 % في حين ان نسبة مشاركة المرأة على مستوى المناطق تراوحت بين 20.6 % كأدنى نسبة مصراته و 46.4 % كأعلى نسبة بمنطقة وادي الشاطى وهذا يشير الى تباين واسع فيما بين المناطق في نسب مشاركة المرأة في التشغيل ، ومن ناحية أخرى نلاحظ ان المناطق قليلة الكثافة السكانية ومحدودة النشاط الاقتصادي سجلت معدلات مشاركة للنساء عالية مقارنة بالمناطق الكثيفة سكانيا وذات حجم نشاط اقتصادي أكبر، فقد سجلت كل من وادي الشاطى والجفرة والنقاط الخمس ومرزق ونالوت ووادي الحياة معدلات مشاركة للنساء في النشاط الاقتصادي تزيد عن 40 % علما بأن المعدل الوطني بلغ 31.8 % فقط .



### 3- المشتغلون حسب القطاعات :

توزيع الاستخدام حسب القطاعات الاقتصادية من شأنه ان يوضح الطبيعة الحقيقية النظام الاقتصادي القائم في الفترة التي تمثلها هذه البيانات بغض النظر عما يطلق عليه من مسميات ، وذلك من حيث سيطرة الحكومة والقطاع العام أم أن الريادة للقطاع الخاص والمبادرات الفردية .

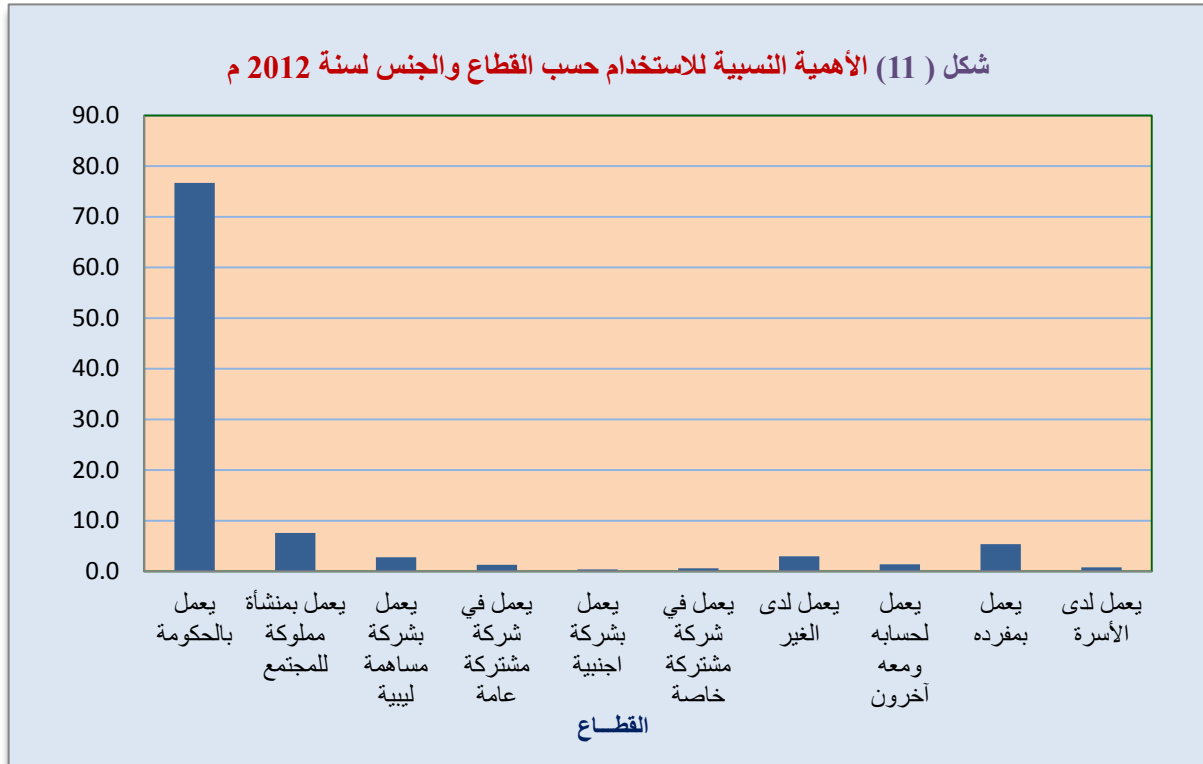
**جدول ( 12 ) توزيع العددي والنسبي للمشتغلين حسب القطاع والجنس لسنة 2012 م**  
( الأعداد بالآلف )

القطاع	التوزيع العددي			نصيب القطاع		
	ذكور	إناث	المجموع	ذكور	إناث	المجموع
يعمل بالحكومة	720.2	448.4	1,168.6	69.3	92.5	76.7
يعمل بمنشأة مملوكة للمجتمع	95.4	21.1	116.4	9.2	4.3	7.6
يعمل بشركة مساهمة ليبية	39.6	3.0	42.6	3.8	0.6	2.8
يعمل في شركة مشتركة عامة	17.3	1.9	19.3	1.7	0.4	1.3
يعمل بشركة اجنبية	6.2	0.3	6.4	0.6	0.1	0.4
يعمل في شركة مشتركة خاصة	8.2	1.5	9.7	0.8	0.3	0.6
يعمل لدى الغير	39.8	5.4	45.2	3.8	1.1	3.0
يعمل لحسابه ومعه آخرون	20.2	0.7	20.9	1.9	0.1	1.4
يعمل بمفرده	80.6	2.0	82.7	7.8	0.4	5.4
يعمل لدى الأسرة	11.7	0.6	12.3	1.1	0.1	0.8
<b>المجموع العام</b>	<b>1,039</b>	<b>484.0</b>	<b>1,524</b>	<b>100.0</b>	<b>100.0</b>	<b>100.0</b>

توضح بيانات الجدول رقم ( 12 ) أن نحو 77 % من الاستخدام هو في الجهاز الإداري أي يعملون في الحكومة وتصل هذه النسبة 69 % للذكور و 92.5 للإناث ، وإذا ضم القطاع العام مع الجهاز الإداري نجد ان نجد ان أكثر من 84 % من المستخدمين يعملون مع الدولة اي ان الدولة هي أكبر مشغل لقوة العمل الوطنية وتكاد تكون الدولة هي الجهة الوحيدة في الاقتصاد الوطني التي تتيح فرص العمل للمرأة حيث تصل نسبة النساء العاملات في الجهاز الإداري ومنشآت القطاع العام نحو 97 % من مجموع المشتغلين. وهذا من شأنه ان يخلق مشكلة في المستقبل المنظور ، ففي الوقت الذي بدأ فيه القطاع العام يتقلص شيئاً فشيئاً لكي يفسح المجال اوسع للقطاع الخاص للمساهمة في النشاط الاقتصادي وأن نمو عرض العمل من العنصر النسائي في تطور مستمر من فترة إلى أخرى. وهذا يفرض على الأجهزة التنفيذية المسؤولة عن قضايا العمل والعمال ان تعيد النظر في سياسات التوظيف وعلاقات العمل وظروفه



في القطاع الخاص بالشكل الذي يزيد من توسيع في العمل المنتج والمجزي امام العنصر النسائي بهذا القطاع .



#### 4- المشتغلون حسب المناطق والقطاعات :

إن توزيع المشتغلين حسب المناطق والقطاعات الاقتصادية من شأنه ان يبين اي من القطاعات الأكثر أهمية في ريادة النشاط الاقتصادي بالمنطقة وبخاصة من حيث توليد فرص العمل لقوة العمل بالمنطقة كما يوضح مدى توفر الإمكانيات التي تعزز القدرة الذاتية للمنطقة بعيدا عن الاعتماد كثيرا على موارد الخزانة العامة توسيع النشاط الاقتصادي .

جدول ( 13 - أ ) التوزيع العددي والنسبي للمشتغلين حسب المناطق والقطاع لسنة 2012 م  
( الأعداد بالآلاف )

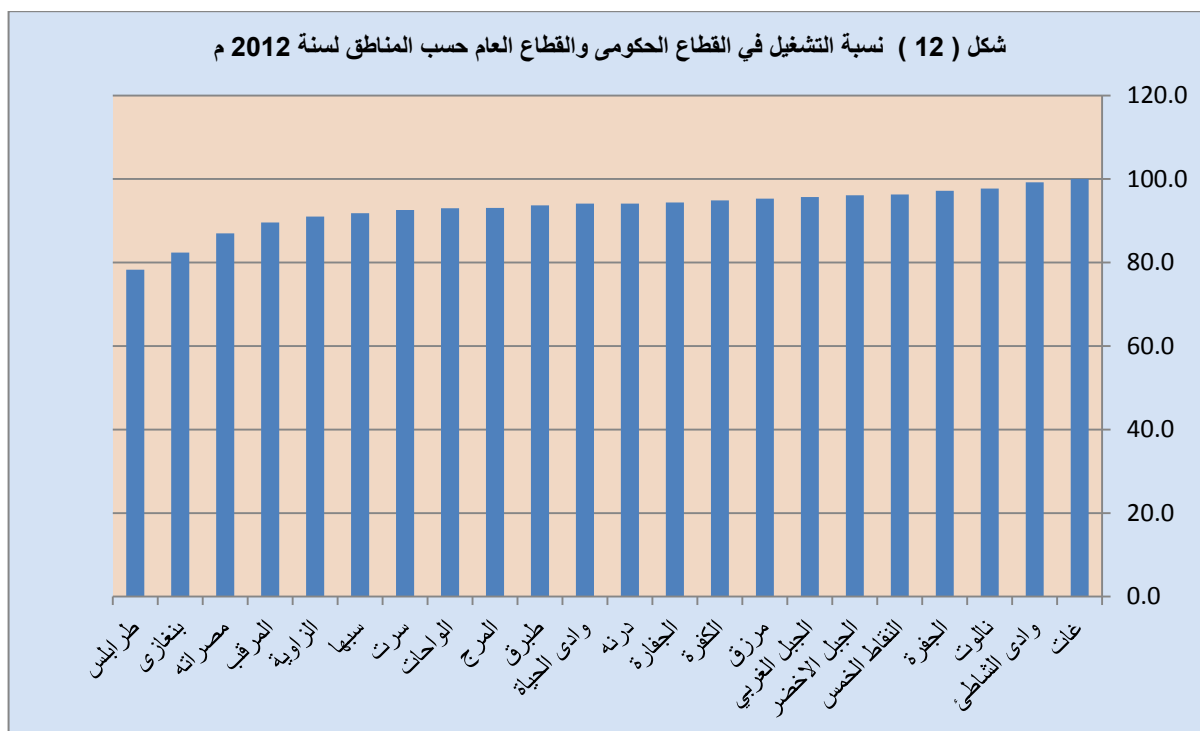
التوزيع النسبي					التوزيع العددي					المناطق
المجموع	يعمل لدى الاسرة	القطاع الخاص	القطاع العام	الحكومة	المجموع	يعمل لدى الاسرة	القطاع الخاص	القطاع العام	الحكومة	
100.0	0.2	6.2	5.5	88.2	43.9	0.1	2.7	2.4	38.7	طبرق
100.0	0.8	5.1	5.8	88.3	53.2	0.4	2.7	3.1	47.0	درنه
100.0	0.5	3.4	4.3	91.8	58.2	0.3	2.0	2.5	53.4	الجبل الاخضر
100.0	0.0	6.9	5.4	87.7	47.9	0.0	3.3	2.6	42.0	المرج
100.0	1.7	16.0	16.3	66.1	169.2	2.8	27.1	27.5	111.8	بنغازى
100.0	0.0	7.0	20.9	72.1	42.6	0.0	3.0	8.9	30.7	الواحات
100.0	0.7	4.4	5.8	89.1	13.7	0.1	0.6	0.8	12.2	الكفرة
100.0	0.6	6.8	22.8	69.8	31.1	0.2	2.1	7.1	21.7	سرت
100.0	0.0	2.8	5.1	92.1	17.7	0.0	0.5	0.9	16.3	الجفرة
100.0	2.3	20.6	17.4	59.6	115.3	2.7	23.8	20.1	68.7	مصراته
100.0	0.7	9.7	8.0	81.6	103.6	0.7	10.1	8.3	84.5	المرقب
100.0	1.3	20.4	17.9	60.4	289.2	3.7	59.1	51.8	174.6	طرابلس
100.0	0.3	5.3	9.7	84.7	127.4	0.4	6.8	12.3	107.9	الجفارة
100.0	0.5	8.5	10.0	81.0	86.8	0.4	7.4	8.7	70.3	الزاوية
100.0	0.0	3.7	5.3	91.0	94.6	0.0	3.5	5.0	86.1	النقاط الخمس
100.0	0.6	3.7	7.2	88.5	83.5	0.5	3.1	6.0	73.9	الجبل الغربي
100.0	0.0	2.3	4.9	92.8	30.5	0.0	0.7	1.5	28.3	نالوت
100.0	0.0	8.2	16.4	75.4	30.5	0.0	2.5	5.0	23.0	سبها
100.0	0.0	0.8	7.3	91.9	25.9	0.0	0.2	1.9	23.8	وادي الشاطئ
100.0	0.0	4.7	9.3	86.0	25.7	0.0	1.2	2.4	22.1	مرزق
100.0	0.4	5.6	1.9	92.2	26.9	0.1	1.5	0.5	24.8	وادي الحياة
100.0	0.0	0.0	4.4	95.6	6.8	0.0	0.0	0.3	6.5	غات
<b>100.0</b>	<b>0.8</b>	<b>10.8</b>	<b>11.8</b>	<b>76.7</b>	<b>1.524</b>	<b>12.4</b>	<b>163.9</b>	<b>179.6</b>	<b>1168.3</b>	<b>ليبيا</b>

توضح بيانات الجدول رقم ( 13 ) ان القطاع الحكومي والقطاع العام هما القطاعين المسيطران على اغلب المناطق وأن القطاع الخاص لازال ضعيفا جدا باستثناء ثلاث مناطق وهي المناطق الاوسع نشاطا اقتصاديا في البلاد وهي طرابلس ومصراته وبنغازي ، وهذا الوضع يشير إلى أن نشاط الدولة هو المهيمن وان اقتصاديات المناطق تعتمد بشكل كبير على الانفاق العام بشقيه الإنمائي والتسييري .

### جدول ( 13 - ب ) نسبة التشغيل في الدولة

المناطق	%
غات	100.0
وادي الشاطئ	99.2
نالوت	97.7
الجفرة	97.2
النقاط الخمس	96.3
الجبل الاخضر	96.1
الجبل الغربي	95.7
مرزق	95.3
الكفرة	94.9
الجفارة	94.4
درنه	94.1
وادي الحياة	94.1
طبرق	93.7
المرج	93.1
الواحات	93.0
سرت	92.6
سبها	91.8
الزاوية	91.0
المرقب	89.6
مصراته	87.0
بنغازي	82.4
طرابلس	78.3

توضح بيانات الجدول رقم ( 13 ) أنه بالرغم من أن معظم المناطق تعتمد بشكل كبير على موارد الدولة وأنشطتها في القطاعين الحكومي والعام ، ولكن جميع مناطق الدواخل ذات الموارد الطبيعية الضعيفة والإمكانيات التنموية المحدودة هي الأكثر اعتمادا على نشاطات وخدمات النفع العام في توفير فرص العمل للقوى العاملة المحلية. كما يلاحظ ان هناك مناطق تتوفر فيها موارد طبيعية وإمكانيات ذاتية لتوسيع فرص العمل للمشتغلين بها إلا أنها لا زالت تعتمد اعتمادا كبيرا على نشاط الدولة .



##### 5- المشتغلون حسب أقسام النشاط الاقتصادي :

يعكس إلى حد كبير توزيع المشتغلين حسب أقسام النشاط الاقتصادي نمط السياسة الاقتصادية بالمجتمع وطبيعة النشاط الاقتصادي وهيكلته وأي الأنشطة الأكثر سيطرة أو تحفيزا للتوظيف والتشغيل كما انه يلقي الضوء على مدى كفاءة سياسات التوظيف المعتمده وأدوات تنفيذها.

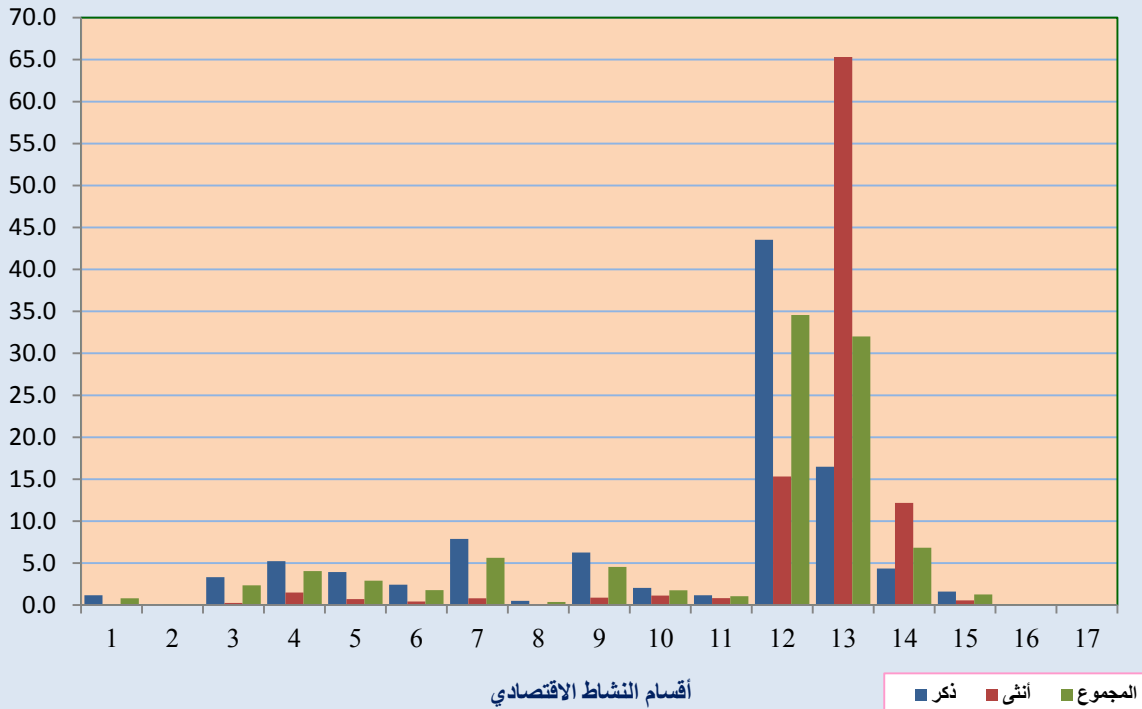
هذا وتجدر الإشارة ان واقع توزيع الاستخدام حسب اقسام النشاط القائم حاليا لازال متأثرا إلى حد كبير بالنظام الاقتصادي الذي كان قائما في عقدي الثمانينات والتسعينيات حيث سيطرت القطاع العام وكذلك بسياسة التوظيف القائمة على نهج التوظيف الاجتماعي وأيضا بالقيم والثقافة الاجتماعية للمجتمع الليبي الذي لا يقبل على امتهان المهن الحرفية واليدوية بالنسبة للرجال وتوجهات المرأة للعمل بقطاعات التعليم والصحة والإدارة العامة وبالقرب من مكان سكنها كل هذه العوامل لازالت مسيطرة على نمط توزيع الاستخدام حسب أقسام النشاط الاقتصادي .

جدول ( 14 ) التوزيع العددي والنسبي المشتغلين الليبيين حسب أقسام النشاط الاقتصادي والجنس لسنة 2012 م

ر. م	اقسام النشاط الاقتصادي	التوزيع العددي			التوزيع النسبي		
		ذكر	أنثى	المجموع	ذكر	أنثى	المجموع
1	الزراعة والصيد واستغلال الغابات	12105	70	12175	1.16	0.01	0.80
2	صيد الاسماك	776	0	776	0.07	0.00	0.05
3	التعدين واستغلال المحاجر	34642	1272	35914	3.33	0.26	2.36
4	الصناعات التحويلية	54314	7251	61565	5.23	1.50	4.04
5	الكهرباء والغاز و المياه	40797	3446	44243	3.93	0.71	2.90
6	الانشاءات التشييد والبناء	25138	2020	27158	2.42	0.42	1.78
7	تجارة الجملة والتجزئة وإصلاح المركبات ذات المحركات والدراجات	81943	3902	85845	7.88	0.80	5.63
8	الفنادق والمطاعم والمقاهي	5271	315	5586	0.51	0.06	0.37
9	النقل والتخزين والاتصالات	65033	4283	69316	6.26	0.88	4.55
10	الوساطة المالية	21284	5477	26761	2.05	1.13	1.76
11	أنشطة العقارات والتأجير وخدمات الأعمال	12103	4033	16136	1.16	0.83	1.06
12	الادارة العامة والدفاع والضمان الاجتماعي	452499	74284	526783	43.54	15.32	34.56
13	التعليم	171317	316639	487956	16.48	65.31	32.01
14	الصحة والعمل الاجتماعي	45332	58992	104324	4.36	12.17	6.84
15	خدمات المجتمع والخدمات الاجتماعية والشخصية الأخرى	16653	2707	19360	1.60	0.56	1.27
16	خدمات أفراد العاملين بالخدمات المنزلية الخاصة بالأسر	0	131	131	0.00	0.03	0.01
17	المنظمات والهيئات الدولية والإقليمية والسفارات والقنصليات	130	0	130	0.01	0.00	0.01
	المجموع	1,039.337	484.822	1,524.159	100.00	100.00	100.00

توضح بيانات الجدول رقم ( 14 ) أن نسبة المشتغلين في الأنشطة الخدمية تصل إلى 78,52 % من مجموع المشتغلين وتصل هذه النسبة في حال الذكور إلى 77,59 % والإناث إلى نحو 96 % وهذه نسب مرتفعة جدا مما يعكس ان الاقتصاد الوطني لا يمتلك تنوع واسع في هيكلته وانه مسيطر عليه نشاط البتر وكيموايات في توليد الناتج ونشاط الخدمات العامة في التشغيل والذي يعتمد بدوره على الانفاق العام. وهذا يشير إلى أن التشغيل في الاقتصاد الوطني مرتبط إلى حد كبير بحجم الانفاق العام وليس بقدرة ما يولده الاقتصاد الوطني من إنتاج ، توضح تلك النسب أن الأنشطة الانتاجية لا توظف إلا نحو 21,5 % من مجموع المشتغلين الليبيين وتصل هذه النسبة إلى 4 % فقط من مجموع النساء الليبيات المشتغلات. وتوضح بيانات الجدول رقم ( 14 ) ان أكثر من 65 % من مجموع النساء الليبيات المشتغلات هن في نشاط واحد وهو الخدمات التعليمية في حين تصل نسبة الرجال المشتغلون في الإدارة العامة والدفاع والضمان إلى 43.5 % من المجموع الكلي للمشتغلون .

شكل ( 13 ) التوزيع النسبي للمشتغلين حسب أقسام النشاط الاقتصادي والجنس لسنة 2012 م



\* تمثل الأرقام من ( 1 إلى 17 ) أقسام النشاط الاقتصادي .

#### 6- المشتغلون حسب القطاع وأقسام النشاط الاقتصادي :

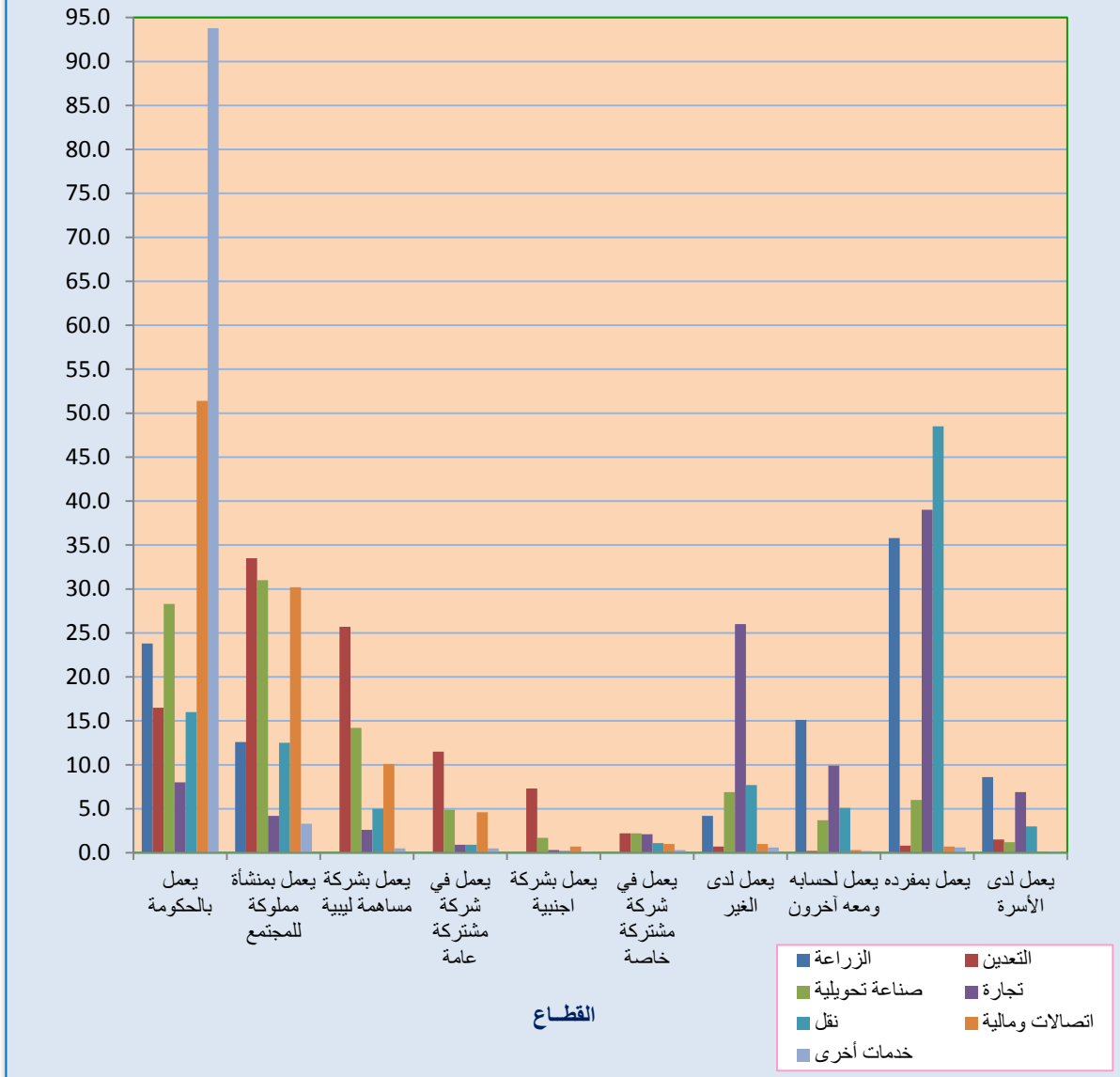
يقدم توزيع المشتغلين حسب القطاع وأقسام النشاط الاقتصادي صورة واضحة عن طبيعة النظام القائم لإدارة الاقتصاد الوطني وما هي القوى المسيطرة على هذه الإدارة ، هذا وتجدر الإشارة إلى ان سوق العمل في الاقتصاد اعطاء مساحة اكبر لمساهمة القطاع الخاص منذ أواخر عقد التسعينات من القرن الماضي إلا أن التلكؤ والتباطؤ في تهيئة المناخ الاقتصادي من حيث البناء المؤسسي والتشريعي وبناء القدرات لهذا التوجه جعل كل المظاهر العامة لمكونات النشاط الاقتصادي لازال يغلب عليها طابع الاقتصاد الموجه والمسيطر عليه من قبل القطاع العام .

جدول ( 15 ) توزيع المشتغلين حسب القطاع والنشاط الاقتصادي والأهمية النسبية للقطاع لسنة 2012 م  
( الأعداد بالآلاف )

المجموع	خدمات أخرى	اتصالات ومالية	نقل	تجارة	صناعة تحويلية	التعدين	الزراعة	القطاعات	
1,168.6	986.4	19.7	9.2	7.4	37.6	5.9	3.1	يعمل بالحكومة	حكومي
116.4	35.0	11.6	7.2	3.8	41.3	12.0	1.6	يعمل بمنشأة مملوكة للمجتمع	قطاع عام
42.6	5.3	3.9	2.9	2.4	18.9	9.2	0	يعمل بشركة مساهمة ليبية	
19.3	5.4	1.8	0.5	0.8	6.5	4.1	0	يعمل في شركة مشتركة عامة	
6.4	0.9	0.3	0.1	0.3	2.2	2.6	0	يعمل بشركة اجنبية	قطاع خاص
9.7	2.9	0.4	0.6	1.9	3.0	0.8	0	يعمل في شركة مشتركة خاصة	
45.2	6.5	0.4	4.4	23.8	9.1	0.3	0.5	يعمل لدى الغير	
20.9	1.8	0.1	2.9	9.1	4.9	0.1	2.0	يعمل لحسابه ومعه آخرون	
82.7	5.9	0.3	28.0	35.7	7.9	0.3	4.6	يعمل بمفرده	
12.3	1.0	0	1.7	6.3	1.6	0.5	1.1	يعمل لدى الأسرة	
<b>1,524</b>	<b>1,051.2</b>	<b>38.4</b>	<b>57.7</b>	<b>91.4</b>	<b>133.0</b>	<b>35.9</b>	<b>12.9</b>	المجموع العام	
<b>التوزيع النسبي للمشتغلين حسب القطاع والنشاط الاقتصادي</b>									
76.7	93.8	51.4	16.0	8.0	28.3	16.5	23.8	يعمل بالحكومة	حكومي
7.6	3.3	30.2	12.5	4.2	31.0	33.5	12.6	يعمل بمنشأة مملوكة للمجتمع	قطاع عام
2.8	0.5	10.1	5.0	2.6	14.2	25.7	0.0	يعمل بشركة مساهمة ليبية	
1.3	0.5	4.6	0.9	0.9	4.9	11.5	0.0	يعمل في شركة مشتركة عامة	
0.4	0.1	0.7	0.2	0.3	1.7	7.3	0.0	يعمل بشركة اجنبية	قطاع خاص
0.6	0.3	1.0	1.1	2.1	2.2	2.2	0.0	يعمل في شركة مشتركة خاصة	
3.0	0.6	1.0	7.7	26.0	6.9	0.7	4.2	يعمل لدى الغير	
1.4	0.2	0.3	5.1	9.9	3.7	0.2	15.1	يعمل لحسابه ومعه آخرون	
5.4	0.6	0.7	48.5	39.0	6.0	0.8	35.8	يعمل بمفرده	
0.8	0.1	0.0	3.0	6.9	1.2	1.5	8.6	يعمل لدى الأسرة	
<b>100.0</b>	<b>100.0</b>	<b>100.0</b>	<b>100.0</b>	<b>100.0</b>	<b>100.0</b>	<b>100.0</b>	<b>100.0</b>	المجموع العام	

توضع البيانات في الجدول رقم ( 15 ) جل المشتغلين في الأنشطة الاقتصادية هم يعملون في الجهاز الإداري ومنشآت القطاع العام باستثناء نشاطين هما التجارة والنقل حيث كانت النسبة الأكبر للعاملين بمفردهم ويتساوى معاً في نشاط الفلاحة ، اي بمعنى أن القطاع الثاني بعد الدولة هو للعاملين بمفردهم مما يؤكد ان كل مشروعات القطاع الخاص هي مشروعات صغيرة ومركزة على نشاطي التجارة والنقل ومن ثم سوف لن يكون لها ذلك الأثر الإيجابي في دعم وتعزيز هيكل الاقتصاد الوطني .

شكل ( 14 ) التوزيع النسبي للمشتغلين حسب القطاع وأقسام النشاط الاقتصادي لسنة 2012 م





## 7- المشتغلون حسب أقسام المهن الرئيسية :

يمكن لدراسة توزيع المشتغلين حسب أقسام المهن الرئيسية ان يوضح الصورة الكاملة لمستوى الاعداد والتأهيل للموارد البشرية ومدى كفاءة توظيفها وتحقيق التوظيف الامثل لما هو متاح من موارد بشرية. ، فالتوزيع المهني لقوة العمل والأهمية النسبية لهذا التوزيع حسب أقسام المهن الرئيسية يوضح مستوى التوظيف لما هو متاح من كفاءات من ناحية ومدى فاعلية سياسات التوظيف من الناحية الأخرى .

(أ) توزيع مجموع المشتغلين حسب الاقسام الرئيسية للمهن :

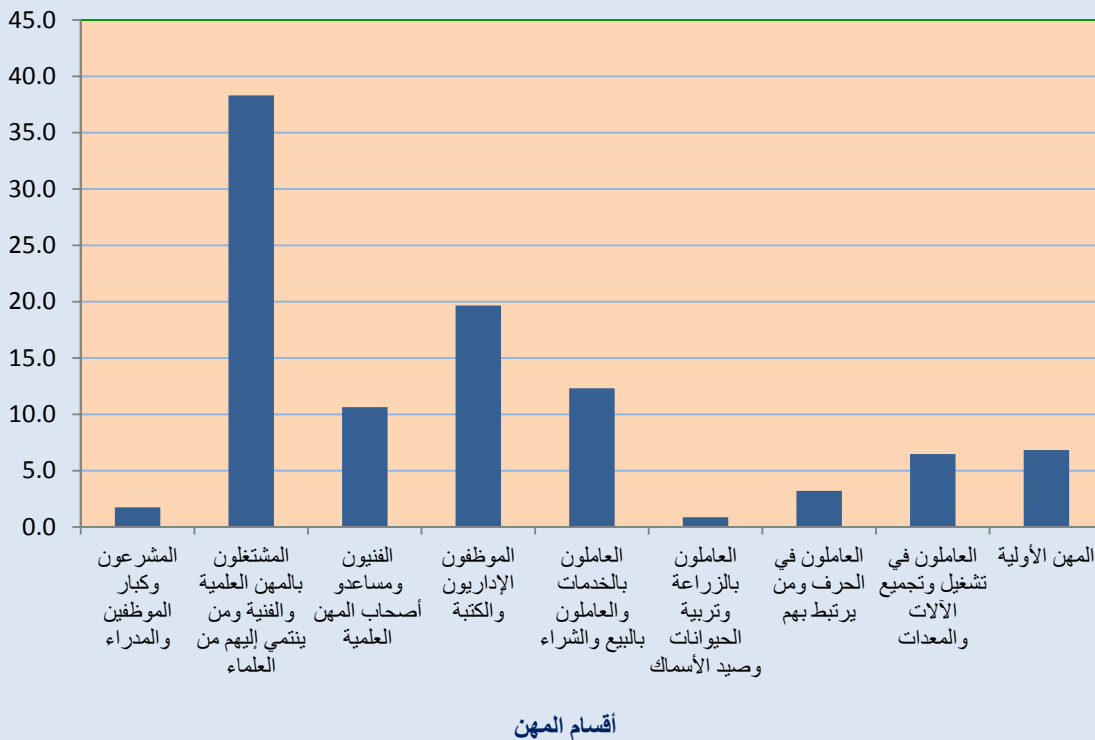
**جدول ( 16 ) توزيع المشتغلين حسب أقسام المهن لسنة 2012 م**  
( الأعداد بالآلف )

المشتغلون		أقسام المهن
%	العدد	
1.74	26.47	المشروعون وكبار الموظفين والمدراء
38.30	583.71	المشتغلون بالمهن العلمية والفنية ومن ينتمي إليهم من العلماء
10.64	162.15	الفنيون ومساعدو أصحاب المهن العلمية
19.65	299.40	الموظفون الإداريون والكتابة
12.31	187.60	العاملون بالخدمات والعاملون بالبيع والشراء
0.87	13.30	العاملون بالزراعة وتربية الحيوانات وصيد الأسماك
3.20	48.70	العاملون في الحرف ومن يرتبط بهم
6.47	98.60	العاملون في تشغيل وتجميع الآلات والمعدات
6.83	104.10	المهن الأولية
100.00	1.524	المجموع الكلي

توضح بيانات الجدول رقم ( 16 ) أن المشتغلين بالمهن العلمية والفنية ومن ينتمي إليهم من العلماء يشكلون أكبر نسبة في مجموع المشتغلين الليبيين مما يوحي بأن قوة العمل الوطنية تتميز بارتفاع الأهمية النسبية لأصحاب المهن العلمية والفنية وما ينتمي إليهم من العلماء والتي تمثل ظاهرة إيجابية كبيرة للخاصية المهنية للمشتغلين. ولكن هذا الوضع لا يعكس هذه الحقيقة لأنه متأثر إلى حد كبير بالتصنيف المهني الفئات التي تدخل ضمن هذه الفئة المهنية والمتمثلة في مدرسي التعليم الأساسي والمتوسط والمدرسين والذين يشكلون الغالبية العظمى لفئة أصحاب المهن العلمية والفنية ومن ينتمي إليهم من العلماء.

ومن جانب آخر يلاحظ ان جل المشتغلين الليبيين يعملون في اربع مهن من المجموع الكلي للمهن البالغ عددها تسع اقسام رئيسية وبأهمية تصل إلي 78.9 % من المجموع الكلي للمشتغلين وهذه المهن الأربعة هي على التوالي العلماء والفنيون ومن ينتمي إليهم من العلماء وبنسبة 38.03 % والموظفون الإداريون والكتبة وبنسبة 19.65 % و العاملون بالخدمات و العاملون بالبيع والشراء وبنسبة 12.31 % والفنيون ومساعدو أصحاب المهن العلمية وبنسبة 10.64 % .

شكل ( 15 ) التوزيع النسبي للمشتغلين حسب اقسام المهن لسنة 2012 م



#### ب) التوزيع العددي والنسبي للمشتغلين حسب اقسام المهن الرئيسية والجنس :

ان التوزيع العددي والنسبي للمشتغلين حسب اقسام المهن الرئيسية والجنس هو موضوع هام جدا لتوضيح أهم المهن التي يقبل عليها كل من الذكور والإناث من قوة العمل الوطنية ، وفي ظل السياسات التوظيفية الواضحة والمحددة الأهداف مع تواجد وسائل تنفيذها المناسبة فإن هذا التوزيع يفر مؤشرات مهمة للاسم سياسات التعليم والتأهيل وسياسات التوجيه للدارسين من الجنسين ومن ثم تحديد اهداف التعليم والتأهيل ومخرجاتهما.

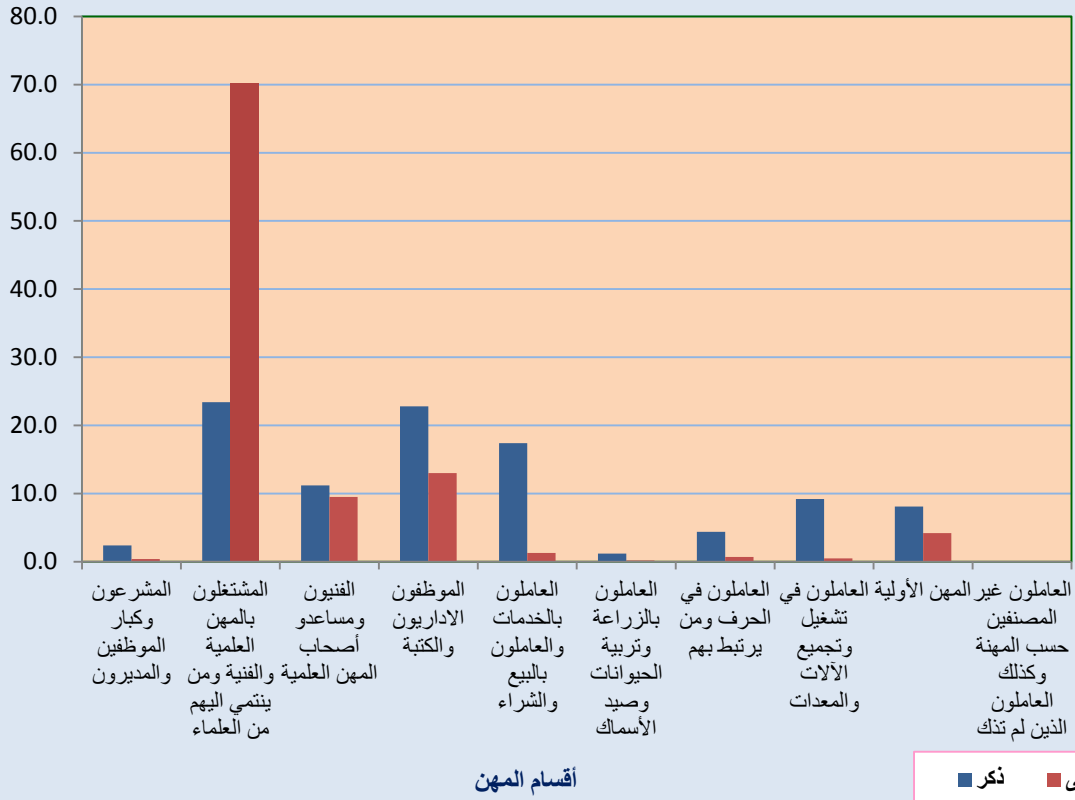
جدول ( 17 ) التوزيع العددي والنسبي للمشتغلين الليبيين حسب المهن والجنس في مسح التشغيل والبطالة لسنة 2012 م

التوزيع العددي			التوزيع العددي			المهن
المجموع	أنثى	ذكر	المجموع	أنثى	ذكر	
1.7	0.4	2.4	26471	1790	24681	المشروعون وكبار الموظفين والمديرون
38.3	70.2	23.4	583706	340303	243403	المشتغلون بالمهن العلمية والفنية ومن ينتمي اليهم من العلماء
10.6	9.5	11.2	162145	46003	116142	الفنيون ومساعدو أصحاب المهن العلمية
19.6	13.0	22.8	299401	62834	236567	الموظفون الاداريون والكتابة
12.3	1.3	17.4	187556	6267	181289	العاملون بالخدمات والعاملون بالبيع والشراء
0.9	0.2	1.2	13335	1126	12209	العاملون بالزراعة وتربية الحيوانات وصيد الأسماك
3.2	0.7	4.4	48711	3430	45281	العاملون في الحرف ومن يرتبط بهم
6.5	0.5	9.2	98572	2632	95940	العاملون في تشغيل وتجميع الآلات والمعدات
6.8	4.2	8.1	104139	20437	83702	المهن الأولية
0.0	0.0	0.0	124	0	124	العاملون غير المصنفين حسب المهنة وكذلك العاملون الذين لم تذكر
100.0	100.0	100.0	1524160	484822	1039338	المجموع العام

تشير بيانات الجدول رقم ( 17 ) ان أكثر من 80 % من المشتغلين الليبيين يعملون في أربع مهن رئيسية هي ( المشتغلون بالمهن العلمية والفنية والفنيون ومساعدو اصحاب المهن العلمية والموظفون الاداريون والكتابة والعاملون بالخدمات والبيع والشراء ) وهذه المهن معظمها في الجهاز الاداري للدولة ومنشآت القطاع العام وليس من العاملين في المؤسسات العلمية والبحثية ، وتصل هذه النسبة للذكور إلى نحو 75 % والإناث إلى 94 % . اما المشتغلون بالمهن الزراعية لا تعدى 0.9 % والعاملون في تشغيل وتجميع الآلات والمعدات 6.5 % .

يشير التوزيع أعلاه ، وكما هو في حال باقي خصائص المشتغلين ، أن التوظيف في سوق العمل الوطنية لا يقوم وفق سياسة توظيفية واضحة ومحددة الأهداف وإنما هو انعكاس للطلب الاجتماعي على العمل والذي تحكمه العوامل الاجتماعية أكثر من الاعتبارات الاقتصادية القائمة على عنصري الكفاءة والفاعلية وحساب التكلفة والعائد، ومن ثم فإن هذا التوزيع لا يتناسب والتوظيف الأمثل للقوى العاملة الوطنية. ولا يخدم هدف تعزيز القدرة الإنتاجية لقوة العمل بالاقتصاد الوطني والتوجه للمهن الانتاجية أكثر من الخدمية ، والمحصلة النهائية هو أن هذا التوزيع يحتاج إلى إعادة توزيع وفق سياسات وأهداف توظيف واضحة.

الشكل (16) التوزيع النسبي للمشتغلين الليبيين حسب اقسام المهن الرئيسية والجنس لسنة 2012 م



## رابعاً : ساعات العمل الاسبوعي :

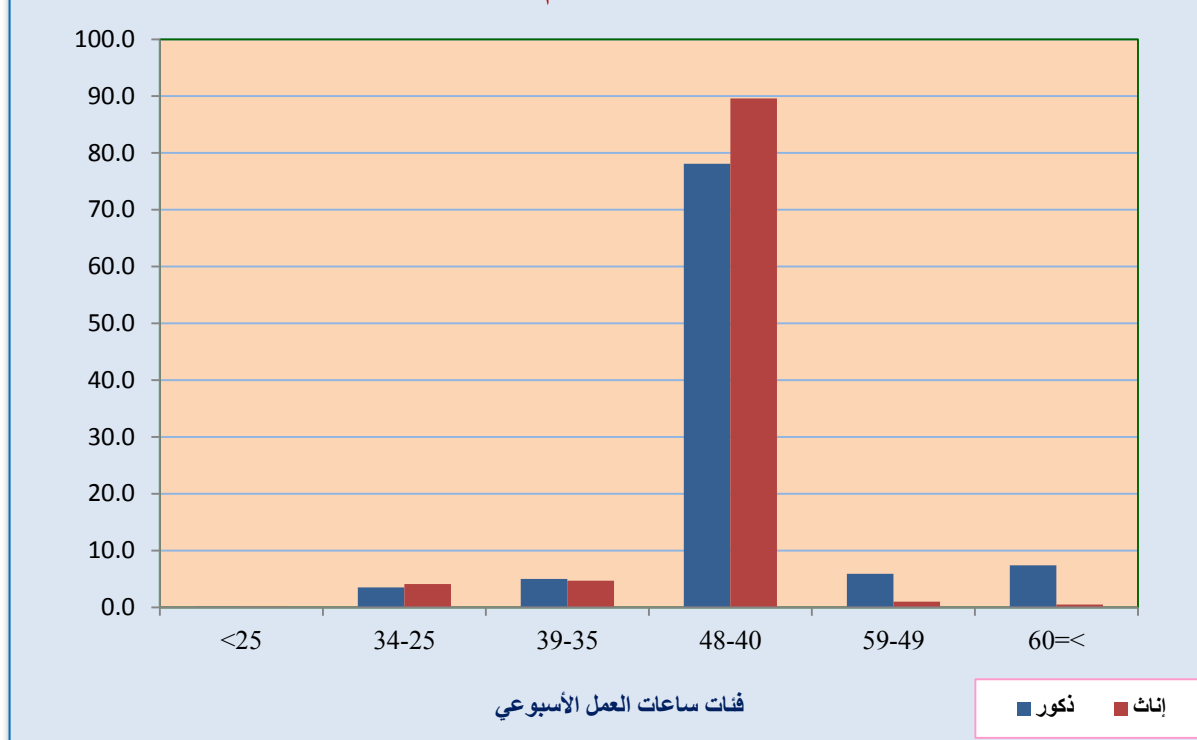
تمثل ساعات العمل الفعلية للمشتغلين احد مؤشرات كفاءة سياسات التوظيف في الاقتصاد وقياس مستوى الأداء للمشتغلين حسب القطاعات او حسب الجنس وفي الغالب يستفاد منه في قياس مستوى الدخل حسب مدة الزمن المستغرق في العمل ومقارنته حسب القطاعات وأقسام المهن.

**جدول ( 18 ) التوزيع العددي والنسبي للمشتغلين حسب فئات ساعات العمل الاسبوعي الجنس لسنة 2012 م**  
( الأعداد بالآلف )

التوزيع النسبي			التوزيع العددي			فئات ساعات العمل الاسبوعي
مجموع	إناث	ذكور	مجموع	إناث	ذكور	
0.1	0.1	0.1	1.6	0.3	1.3	25>
3.7	4.1	3.5	56.4	20.0	36.4	25-34
4.9	4.7	5.0	74.2	22.7	51.4	35-39
81.8	89.6	78.1	1,246.3	434.6	811.8	40-48
4.3	1.0	5.9	66.0	4.7	61.3	49-59
5.2	0.5	7.4	79.7	2.6	77.1	>=60
<b>100.0</b>	<b>100.0</b>	<b>100.0</b>	<b>1,524</b>	<b>485.0</b>	<b>1,039</b>	<b>المجموع الكلي</b>

توضح بيانات الجدول رقم ( 18 ) أن الغالبية العظمي من المشتغلين هم من الذين يشتغلون في فئة ساعات العمل الاسبوعية التي تتراوح بين ( 40 - 48 ) حيث تصل نسبة المشتغلين في هذه الفئة إلى 81.8 % من المجموع الكلي للمشتغلين وبلغت هذه النسبة إلى 78.1 % للرجال و 89.6 % للنساء وهذه النسب تتطابق إلى حد كبير مع نسب العاملين في الحكومة والقطاع العام المملوك للدولة كما أن هذه النسب تتوافق أيضا في حالة التوزيع حسب الجنس حسب القطاع فهي ترتفع في حالة النساء مقارنة مع الرجال.

الشكل ( 17 ) التوزيع النسبي للمشتغلين حسب فئات ساعات العمل الاسبوعي والجنس  
لسنة 2012 م



جدول ( 19 ) متوسط ساعات العمل الاسبوعي للمشتغلين حسب الأنشطة والمتوسط الاسبوعي لسنة 2012 م

المجموع	المتوسط الاسبوعي لساعات العمل								الأنشطة الاقتصادية	
	71 فأكثر		51-70		37-50		15-36			
%	العدد	%	العدد	%	العدد	%	العدد	%	العدد	
0.8	12174	0.6	308	4.2	3901	0.5	6280	1.3	1685	الزراعة والصيد واستغلال الغابات
0.1	776	0.0	0	0.3	267	0.0	385	0.1	124	صيد الاسماك
2.4	35913	6.0	3121	5.9	5476	2.0	25106	1.7	2210	التعدين واستغلال المحاجر
4.0	61565	2.7	1404	9.9	9113	3.7	46476	3.5	4572	الصناعات التحويلية
2.9	44242	2.4	1260	2.2	2076	3.0	36957	3.1	3949	الكهرباء والغاز وإمدادات المياه
1.8	27158	1.8	933	2.9	2676	1.7	21343	1.7	2206	الانشاءات التشييد والبناء
5.6	85846	11.0	5660	32.3	29832	3.4	42927	5.7	7427	تجارة الجملة والتجزئة وإصلاح المركبات ذات المحركات والدراجات
0.4	5585	0.5	261	1.1	997	0.3	3766	0.4	561	الفنادق والمطاعم والمقاهي

المجموع		المتوسط الاسبوعي لساعات العمل								الأنشطة الاقتصادية
		71 فأكثر		51-70		37-50		15-36		
%	العدد	%	العدد	%	العدد	%	العدد	%	العدد	
4.5	69316	4.0	2066	11.5	10617	3.8	47097	7.4	9536	النقل والتخزين والاتصالات
1.8	26760	0.8	396	0.9	815	1.9	23255	1.8	2294	الوساطة المالية
1.1	16136	1.5	764	1.0	966	1.0	12490	1.5	1916	أنشطة العقارات والتأجير وخدمات الأعمال
34.6	526784	55.8	28793	16.1	14891	35.2	440736	32.7	42364	الإدارة العامة والدفاع والضمان الاجتماعي
32.0	487957	6.8	3492	7.0	6514	34.8	435502	32.8	42449	التعليم
6.8	104324	5.1	2629	2.8	2601	7.4	92381	5.2	6713	الصحة والعمل الاجتماعي
1.3	19361	1.1	551	1.8	1704	1.3	15710	1.1	1396	خدمات المجتمع والخدمات الاجتماعية والشخصية الأخرى
0.0	131	0.0	0	0.0	0	0.0	131	0.0	0	خدمات أفراد العاملين بالخدمات المنزلية الخاصة بالأسر
0.0	131	0.0	0	0.0	0	0.0	131	0.0	0	المنظمات والهيئات الدولية والإقليمية والسفارات والقنصليات
<b>100.0</b>	<b>1524159</b>	<b>100.0</b>	<b>51638</b>	<b>100.0</b>	<b>92446</b>	<b>100.0</b>	<b>1250673</b>	<b>100.0</b>	<b>129402</b>	<b>المجموع الكلي</b>

توضح بيانات الجدول رقم ( 19 ) أن أعلى نسبة هم من يشتغلون بمتوسط ساعات عمل اسبوعي تتراوح بين ( 37 - 50 ) ساعة وبنسبة تصل إلى 82.1 % يليهم من يعملون بمتوسط اسبوعي يتراوح بين ( 15 - 36 ) ساعة وبنسبة تصل إلى 8.5 % ، كما يلاحظ ان الغالبية من المشتغلين في هاتين الفئتين من ساعات العمل هم من المشتغلين في قطاع الادارة العامة والتعليم .

## خامساً : الاشتراك في الضمان الاجتماعي :

توضع توزيعات المشتغلون والاشترك في نظام الضمان الاجتماعي مدى انتشار هذا النظام في الاقتصاد الوطني وحجم الداخلين تحت مظلته ، كما ان معدلات او نسب المشتركين في هذا النظام توضح حالة الاستخدام وتوزيعه بين أنشطة الاقتصاد المنظم وأنشطة الاقتصاد غير المنظم.

### جدول ( 20 ) التوزيع العددي والنسبي للمشتغلين المشتركين في نظام الضمان الاجتماعي حسب فئات السن لسنة 2012 م

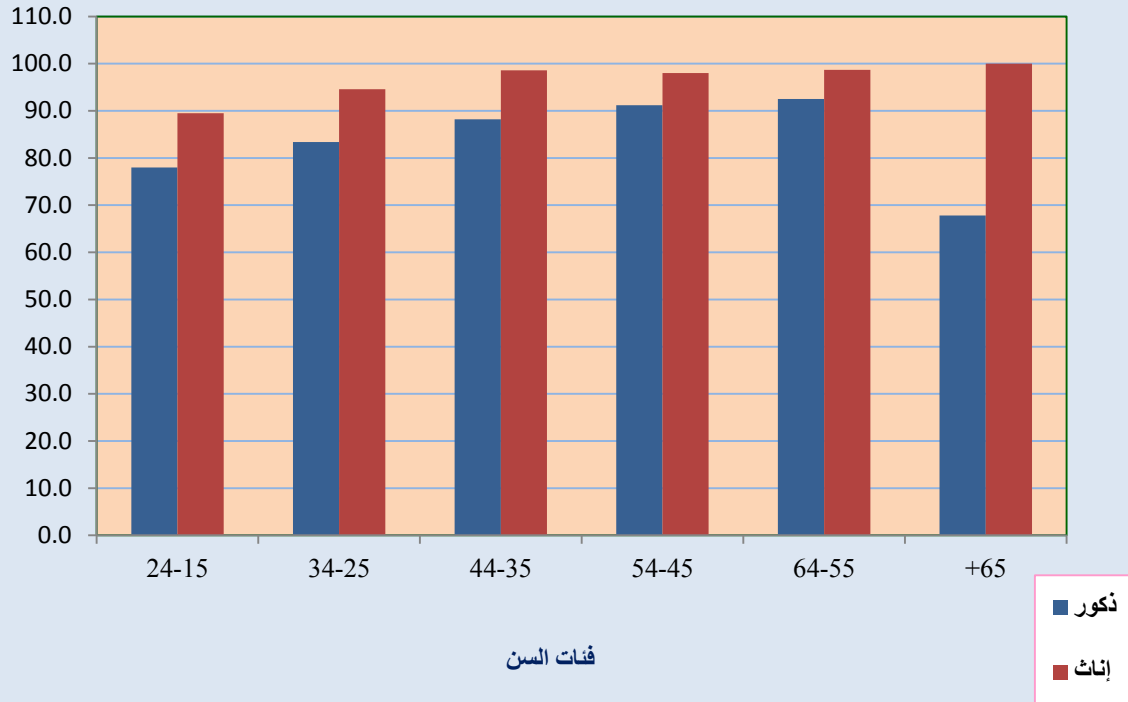
( الأعداد بالآلف )

التوزيع النسبي			التوزيع العددي			فئات السن
مجموع	إناث	ذكور	مجموع	إناث	ذكور	
80.1	89.5	78.0	80.4	16.3	64.1	15-24
87.4	94.6	83.4	438.4	170.5	267.8	25-34
92.0	98.6	88.2	491.2	194.6	296.6	35-44
93.0	98.0	91.2	272.3	77.1	195.2	45-54
93.2	98.7	92.5	81.4	9.9	71.5	55-64
68.7	100.0	67.8	5.8	0.2	5.6	65+
<b>89.9</b>	<b>96.7</b>	<b>86.7</b>	<b>1,369.6</b>	<b>468.7</b>	<b>900.9</b>	<b>المجموع العام</b>

توضح بيانات الجدول رقم ( 20 ) ان نسبة المنضويين تحت مظلة نظام الضمان الاجتماعي من المشتغلين الليبيي تصل الى نحو 90 % وهي نسبة عالية جدا مما يشير ان جل الليبيين يعملون في القطاع المنظم مثل القطاع الحكومي والقطاع العام هذا الى جانب استجابة المشتغلين لحسابهم للدخول في هذا النظام . كما تظهر تلك البيانات ان هذه النسبة تنخفض في حالة الذكور لتسجل نحو 87 % وترتفع لدي الإناث لتصل إلى 97 % وهذا مؤشر آخر على أن المرأة الليبية لا تميل كثيرا للعمل بالقطاع غير المنظم والقطاع الخاص وهو ما يتطابق مع حالة التشغيل حسب القطاعات.



شكل (18) نسبة الاشتراك في نظام الضمان الاجتماعي للمشتغلين حسب فئات السن والجنس لسنة 2012 م



## سادساً : متوسط الدخل الشهري :

تمثل بيانات الدخل الشهرية للمشتغلين في الاقتصاد الوطني عنصراً هاماً للتعرف على المتوسط العام للدخول وعلاقته بمستويات المعيشة القائمة من خلال مقارنتها بمستوى أسعار المستهلك في الاقتصاد الوطني كما يوضح مستويات الاختلاف والتباين في مستويات الأجور فيما بين القطاعات والمهن والجنس وهذا من شأنه أن يساعد راسمي سياسات الأجور في قطاعات الاقتصاد الوطني من الوصول إلى أفضل مستوى من التوازن بين الأجر والإنتاجية من جهة والأسعار ومستوى المعيشة من جانب آخر.

### ( أ ) حسب القطاع والجنس :

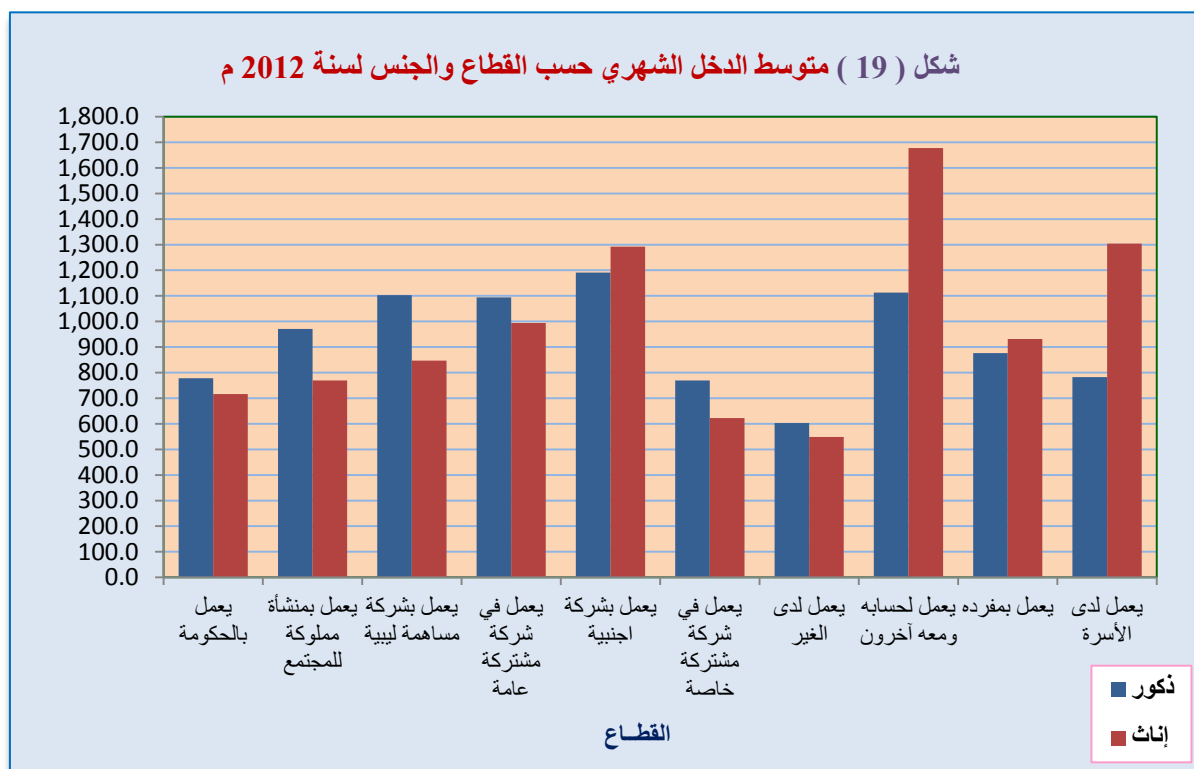
جدول ( 21 ) متوسط الدخل في الشهر حسب القطاع والجنس لسنة 2012 م  
( الأعداد بالآلاف )

القطاع	ذكور	إناث
يعمل بالحكومة	778.4	716.5
يعمل بمنشأة مملوكة للمجتمع	970.5	769.6
يعمل بشركة مساهمة ليبية	1,102.7	847.0
يعمل في شركة مشتركة عامة	1,094.0	994.1
يعمل بشركة اجنبية	1,190.7	1,292.4
يعمل في شركة مشتركة خاصة	769.6	622.6
يعمل لدى الغير	603.0	548.5
يعمل لحسابه ومعه آخرون	1,113.0	1,677.2
يعمل بمفرده	876.4	931.5
يعمل لدى الأسرة	782.4	1,304.2

توضح بيانات الجدول رقم ( 21 ) أن مستويات الدخل الشهري متباينة بين القطاعات سواء في حالة الذكور أو الإناث كما أنها متباينة فيما بين الذكور والإناث في القطاع الواحد وذلك رغم أن القوانين والتشريعات السارية في الاقتصاد الوطني لا تجيز مثل هذه الفروقات بين الذكور والإناث في داخل القطاع الواحد أو فيما بين القطاعات أما الفروقات العامة بين القطاعات فقد كانت نتيجة بعض القرارات التي اعطت الأذن لمؤسسات القطاع العام بتعديل جداول مرتباتها بعيداً عن القانون رقم ( 15 ) لسنة 1981 هذا إلى جانب دخول الشركات الاجنبية وتوسع مشاركة القطاع الخاص في إدارة العديد من الأنشطة إلا أنه من الملاحظ تعديل جداول مرتبات مؤسسات القطاع العام في غياب أي ضوابط تشريعية للحد من اتساع التباين غير المبرر من حيث طبيعة عمل القطاع وإنتاجية العامل ، ومن ثم أصبحت مستويات الرواتب والأجور في مؤسسات القطاع العام تتحدد بالقدرة على الدفع وليس طبيعة نشاط المؤسسة أو مستوى إنتاجية العمل أما بالنسبة للقطاع الخاص فإن ضعف إدارة الاستخدام وعدم المقدرة على إلزامه بتطبيق التشريعات النافذة هو السبب في وجود تلك الفروق وخاصة حسب الجنس.

ومن ناحية أخرى يلاحظ أن التباين حسب الجنس ضيق جدا في الجهاز الإداري ومنشآت القطاع العام في حين يزداد اتساعا لصالح الرجال في الشركات الليبية المساهمة والشركات المشتركة مع القطاع العام وتكون أعلى بالنسبة للنساء في الشركات المشتركة الخاصة وللعاملين لحسابهم ومعهم آخرون والعاملون بمفردهم والعاملين لدي الأسرة .

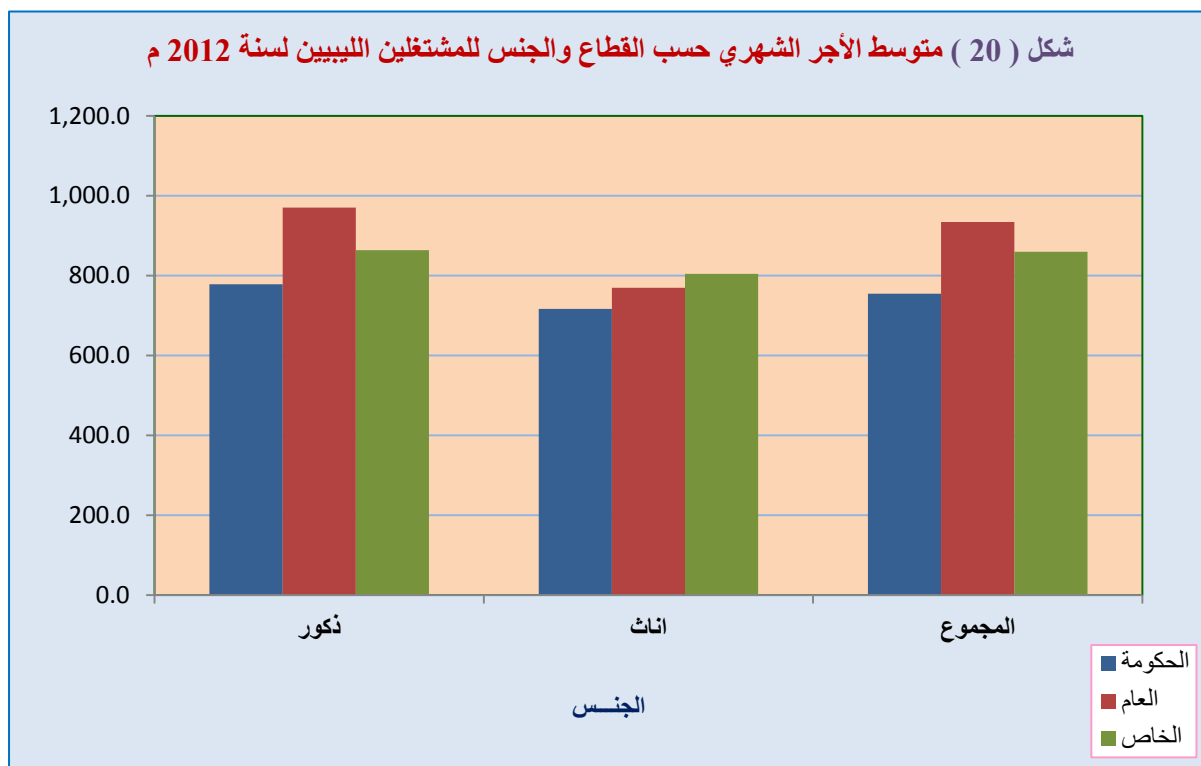
شكل ( 19 ) متوسط الدخل الشهري حسب القطاع والجنس لسنة 2012 م



جدول ( 22 ) متوسط الأجر الشهري حسب القطاع والجنس لسنة 2012 م

القطاع	ذكور		اناث		المجموع	
	متوسط الأجر	النسبة من المتوسط العام	متوسط الأجر	النسبة من المتوسط العام	متوسط الأجر	النسبة من المتوسط العام
الحكومة	778.3	94.52	716.5	99.27	754.6	95.39
العام	970.4	117.85	769.6	106.62	934.1	118.08
الخاص	863.5	104.87	804.2	111.42	859.7	108.67
المتوسط العام	823.4	100.00	721.8	100.00	791.1	100.00

وفي حالة التصنيف الضيق للقطاعات توضح بيانات الجدول رقم ( 22 ) ان متوسط الاجر الشهري بالحكومة هو اقل من المتوسط العام لكل من الذكور والإناث وهذا هو الوضع السائد الى حد كبير في اقتصاديات السوق ، ولكن الشيء الملف للنظر هو ان متوسط الاجر في القطاع العام اعلى من القطاع الخاص وهذا مؤشر على ضعف القطاع الخاص من حيث التنظيم وعدم تطبيق التشريعات السارية وقلة الاشراف والمراقبة من قبل إدارة الاستخدام. ومن جانب آخر يلاحظ وجود تباين كبير بين الذكور وإناث في متوسط الاجر بالقطاع العام مقارنة بالقطاع الحكومي والخاص.

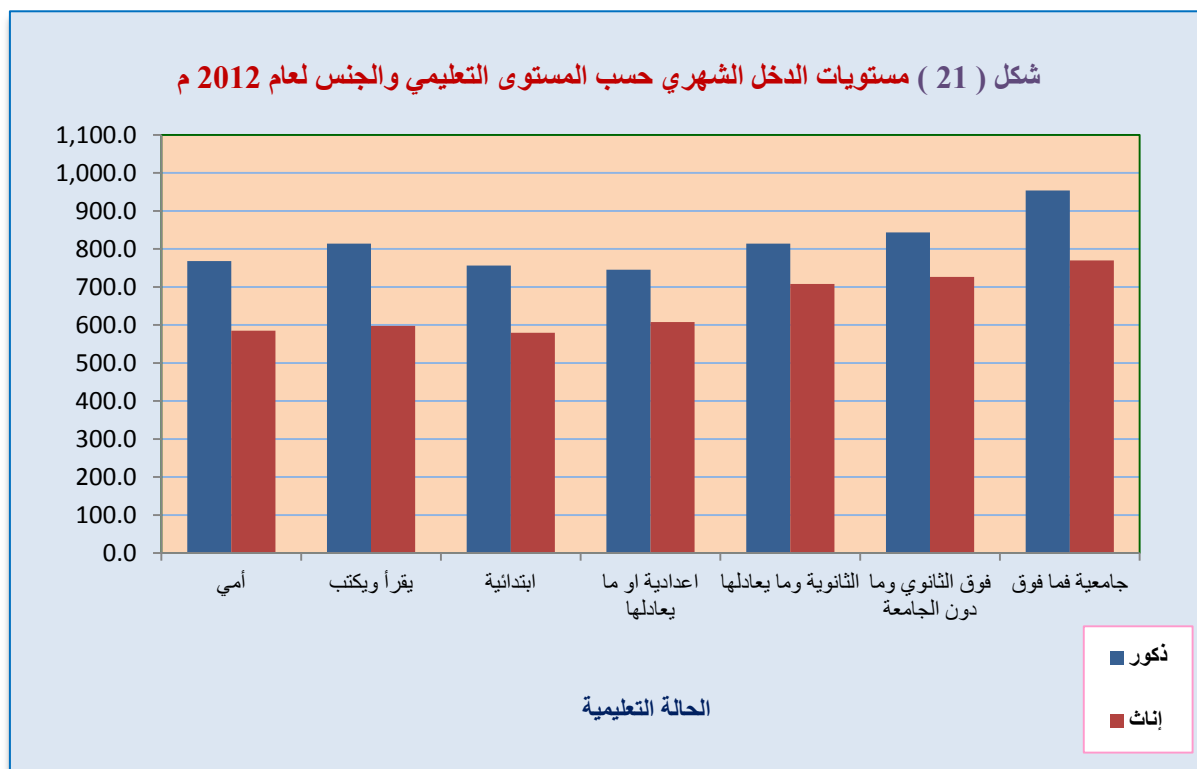


( ب ) حسب المستوى التعليمي والجنس :

جدول ( 23 ) مستويات الدخل الشهرية حسب المستوى التعليمي والجنس لسنة 2012 م  
( القيمة بالدينار الليبي )

المجموع	إناث	ذكور	الحالة التعليمية
718.3	584.8	768.2	أمي
788.6	597.7	813.8	يقرأ ويكتب
739.0	579.6	756.1	ابتدائية
729.5	607.5	745.3	اعدادية او ما يعادلها
778.5	707.8	814.1	الثانوية وما يعادلها
793.1	726.6	843.3	فوق الثانوي وما دون الجامعة
868.6	769.6	953.7	جامعية فما فوق

توضح بيانات الجدول رقم ( 23 ) ان مستويات الدخل الشهري تظهر تباين طفيف حسب المستوى التعليمي ولكن الملاحظ هو ان متوسط الدخل الشهري للمستويات التعليمية الأقل أعلى من دخول الأكثر تعليماً كما هو الحال عند الأمية مقارنة مع الابتدائية والإعدادية وحالة من يقرأ ويكتب مع الابتدائية والإعدادية كما تظهر تلك البيانات وجود تباين بين الرجال والنساء في نفس المستوى التعليمي.



أن الارتفاع الظاهر في متوسط الأجر الشهري يظهر واضحاً في الشهادة الجامعية فما فوق.

(ج) حسب المستوى التعليمي والقطاع :

جدول ( 24 ) مستويات الدخل الشهرية حسب القطاع والمستوى التعليمي لسنة 2012 م  
( القيمة بالدينار الليبي )

القطاع	أمي	يقرأ ويكتب	ابتدائية	اعدادية او ما يعادلها	الثانوية وما يعادلها	فوق الثانوي وما دون الجامعة	جامعية
يعمل بالحكومة	670.8	711.3	686.1	687.7	741.9	760.0	828.9
يعمل بمنشأة مملوكة للمجتمع	806.4	788.7	843.2	852.9	938.1	999.8	1,025.9
يعمل بشركة مساهمة ليبية	716.6	830.6	919.2	1,003.3	1,074.6	1,108.6	1,355.1
يعمل في شركة مشتركة عامة	1,363.6	1,210.9	891.2	998.4	1,126.2	1,054.4	1,160.6
يعمل بشركة اجنبية	0	932.8	1,058.3	599.6	1,025.5	1,114.5	1,667.9
يعمل في شركة مشتركة خاصة	0	0	634.3	744.1	726.4	699.6	818.9
يعمل لدى الغير	462.0	658.7	573.5	563.0	580.1	506.1	717.8
يعمل لحسابه ومعه آخرون	1,342.9	1,813.7	1,250.5	1,159.4	912.5	545.3	1,321.1
يعمل بمفرده	754.2	861.0	835.7	836.2	891.2	869.2	1,046.4
يعمل لدى الأسرة	950.0	1,046.9	924.9	661.4	919.3	886.3	570.1

تشير البيانات المتضمنة في الجدول رقم ( 24 ) لا يوجد تناسب منطقي في مستويات الدخل الشهري لا على مستوى القطاع للحالة التعليمية الواحدة أو على مستوى القطاع الواحد وكل الحالات التعليمية حيث نجد ان المشتغلين الأميين تتباين دخولهم الشهرية من 462 دينار كأدنى دخل في حالة المشتغلين لدى الغير و 1364 دينار كأعلى دخل في حالة المشتغلين في شركة مشتركة عامة ومن يقرأ ويكتب من 659 دينار كأدنى دخل في حالة المشتغلين لدى الغير ويحظ ان العاملين لدى الغير هم ادنى مستويات دخل في جميع الحالات التعليمية مقارنة بالقطاعات الأخرى في حين قطاع من يعمل لحسابه ومعه آخرون والعاملون بشركة مشتركة عامة هم الأعلى مستويات دخول في اغلب الحالات التعليمية .

وعلى مستوى الحالة التعليمية نجد في قطاع الحكومي أن متوسط الدخل الشهري لمن هم يقرءون ويكتبون أعلى من متوسط الدخل الشهري لمن يحمل الشهادة الابتدائية والشهادة الإعدادية وفي هذه الحالة قد يكون الامر هو نتيجة للأقدمية الوظيفية اكثر من كونه للحالة التعليمية مما يستدعي الربط بين الدخل والحالة التعليمية والأقدمية الوظيفية في آن واحد.

وفي حالة الشركة المشتركة العامة نجد ان الدخل الشهري للمشتغلين الأميين أعلى من دخول جميع الحالات التعليمية بما فيهم الجامعية مما يثير العديد من الشكوك ومن ثم يحتاج هذا البيان لإعادة التدقيق. وفي حالة المشتغلين لحسابهم ومعهم آخرون نجد أن حاملي مؤهل فوق الثانوي ودون الجامعة هم اقل مستوى دخل مقارنة بالحالات التعليمية في هذا القطاع.

#### د) حسب النشاط الاقتصادي والجنس :

جدول ( 25 ) متوسط الاجور حسب الانشطة الاقتصادية والجنس للمشتغلين الليبيين لسنة 2012 م

النسبة من متوسط النشاط	متوسط الأجر الشهري			الانشطة الاقتصادية	
	ذكور	اناث	المتوسط		
79.1	100.1	729.0	576.9	729.8	الزراعة والصيد واستغلال الغابات
0.0	100.0	1020.1	0.0	1020.1	صيد الاسماك
103.2	99.9	1425.6	1471.7	1423.9	التعدين واستغلال المحاجر
85.1	102.0	888.8	756.0	906.5	الصناعات التحويلية
81.7	101.5	978.7	799.9	993.8	الكهرباء والغاز وإمدادات المياه
86.3	101.1	819.6	707.1	828.6	إنشاءات التشييد والبناء
100.3	100.0	841.8	844.4	841.7	تجارة الجملة والتجزئة وإصلاح المركبات
97.2	100.2	689.1	669.6	690.2	الفنادق والمطاعم والمقاهي
83.6	101.1	897.9	751.1	907.5	النقل والتخزين والاتصالات
85.5	103.7	900.7	770.0	934.4	الوساطة المالية
85.7	104.8	818.1	701.0	857.2	أنشطة العقارات والتأجير وخدمات الأعمال
90.7	101.5	733.3	665.1	744.4	الإدارة العامة والدفاع والضمان الاجتماعي
96.0	107.5	750.4	720.1	806.4	التعليم
97.2	103.6	796.6	774.6	825.3	الصحة والعمل الاجتماعي
70.9	104.7	681.5	483.4	713.7	خدمات المجتمع والخدمات الاجتماعية والشخصية ا
100.0	0.0	1666.7	1666.7	0.0	خدمات أفراد العاملين بالخدمات المنزلية الخاصة
0.0	100.0	500.0	0	500.0	أخرى
<b>91.2</b>	<b>104.1</b>	<b>791.1</b>	<b>721.9</b>	<b>823.4</b>	<b>المجموع الكلي</b>

توضح بيانات الجدول رقم ( 25 ) ان متوسط الأجر الشهري للذكور أعلى من المتوسط العام للنشاط باستثناء نشاط واحد وهو نشاط التعدين واستغلال المحاجر في حين ان متوسط الاجر الشعري للإناث يقل عن متوسط النشاط باستثناء النشاط المشار إليه سابقا ، وهذا عكس ما تقرره القوانين والتشريعات النافذة التي لا توجب اي تمييز في الأجر بين الذكور والإناث وتؤكد هذه التشريعات ان الأجر هو للوظيفة وليس جنس الوظيفة .

ومن ثم فان هذا التباين قد يكون ناتج عن تضمين العلاوات الاجتماعية ( سكن وعائلة وأبناء ) للمرتب الشهري والتي هي في الغالب تمنح للرجل.

### سابعاً : البطالة :

البطالة هم الافراد من العاملين اقتصاديا أي من ( عرض العمل ) الذين هم يبحثون عن عمل وقادرون عليه وراغبون فيه عند المستوى السائد للأجر عند البحث عنه ، ومن المعلوم أن الباحثون عن عمل هم نوعين : النوع الأول : باحثون عن عمل وسبق لهم العمل ، والنوع الثاني : يبحثون عن عمل للمرة الأولى.

تشير نتائج المسح ان عدد العاطلين عن العمل قد بلغ 358.3 الف شخص موزعين بين 196.2 ألف ذكور وبنسبة 54.8 % من المجموع الكلي للعاطلين عن العمل و 162.1 ألف إناث وبنسبة 45.2 % ، وقد بلغت معدلات البطالة 19 % من مجموع العاملين اقتصاديا ( عرض العمل ) لكل من الذكور والإناث معا وبلغت في حالة الذكور 15.8 % والإناث 25 % ومن ثم نجد ان وقع ظاهرة البطالة هو اشد على العنصر النسائي مقارنة بالرجال وهذا قد يعزي الى محدودية مجالات عمل المرأة وعدم ملائمة البعض الآخر للمرأة.

### خصائص الأفراد الباحثون عن عمل :

#### 1- البطالة حسب المناطق :

ساعد توزيع العاطلون عن العمل ومعدلات البطالة على مستوى المناطق في فهم مستويات التوظيف لقوة العمل الوطنية بكل منطقة وما هي المناطق الأكثر معاناة من ظاهرة البطالة وكذلك مستويات البطالة حسب الجنس ومعدلات البطالة حسب فئات السن والحالة التعليمية حني يمكن وضع السياسات المناسبة للإعداد والتأهيل والتوظيف بما يؤدي إلى تحقيق التوظيف الأمثل لقوة العمل الوطنية .

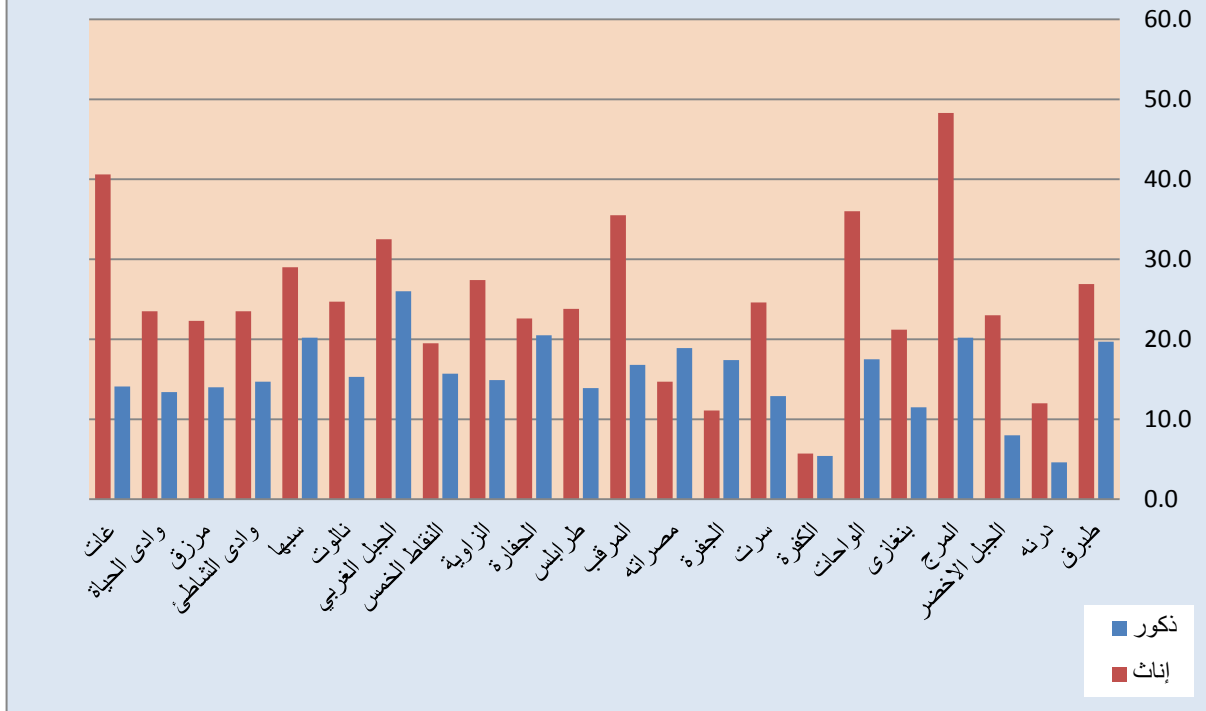
توضح بيانات معدلات البطالة لمجموع الباحثين عن عمل من الذكور والإناث على مستوى المناطق أنها معدلات مرتفعة جدا وتزيد عن المستوى المقبول وفق المعايير الدولية حيث توضح تلك البيانات أن أقل معدل كان لمنطقة الكفرة يصل إلى 5.5 % ومنطقة درنه يصل إلى 7.6 % أما بقية المناطق تتراوح معدلات البطالة بها بين 14.2 % كأدنى معدل لمنطقة بنغازي و31.7 كأعلى معدل لمنطقة الجفارة وهي معدلات مرتفعة جدا في ظل اقتصاد يوفر فرص عمل منتجة للعمالة الوافدة يقدر عددها أربع أضعاف عدد العاطلين عن العمل من الليبيين.



جدول ( 26 ) البطالة ومعدلات البطالة حسب المناطق والجنس لسنة 2012 م  
( الأعداد بالآلاف )

معدلات البطالة			التوزيع العددي			المناطق
المجموع	إناث	ذكور	المجموع	إناث	ذكور	
22.1	26.9	19.7	12.5	5.1	7.4	طبرق
7.6	12.0	4.6	4.4	2.9	1.5	درنه
14.4	23.0	8.0	9.9	6.7	3.1	الجبل الاخضر
31.1	48.3	20.2	21.6	13.0	8.6	المرج
14.2	21.2	11.5	27.9	11.5	16.3	بنغازى
23.2	36.0	17.5	13.0	6.1	6.8	الواحات
5.5	5.7	5.4	0.8	0.3	0.5	الكفرة
16.3	24.6	12.9	6.1	2.6	3.4	سرت
14.6	11.1	17.4	3.1	1.0	2.1	الجفرة
18.1	14.7	18.9	25.5	4.1	21.4	مصراة
21.8	35.5	16.8	28.8	12.5	16.4	المرقب
16.9	23.8	13.9	58.8	25.1	33.7	طرابلس
21.3	22.6	20.5	34.6	14.6	20.0	الجفارة
19.9	27.4	14.9	21.6	12.0	9.6	الزاوية
17.4	19.5	15.7	19.9	9.8	10.2	النقاط الخمس
28.5	32.5	26.0	33.2	14.2	19.0	الجبل الغربي
19.4	24.7	15.3	7.3	4.1	3.2	نالوت
23.7	29.0	20.2	9.5	4.6	4.8	سبها
19.0	23.5	14.7	6.1	3.7	2.4	وادي الشاطئ
17.8	22.3	14.0	5.5	3.1	2.4	مرزق
17.8	23.5	13.4	5.8	3.3	2.5	وادي الحياة
25.6	40.6	14.1	2.4	1.7	0.7	غات
<b>19.0</b>	<b>25.0</b>	<b>15.8</b>	<b>358.3</b>	<b>162.1</b>	<b>196.2</b>	<b>ليبيا</b>

شكل ( 22 ) معدلات البطالة حسب المناطق والجنس لسنة 2012 م



كما يوضح الشكل رقم ( 21 ) ان المرأة هي الأكثر معاناة من ظاهرة البطالة في جميع المناطق باستثناء ثلاث مناطق هي الكفرة وتكاد تكون معدلات البطالة متساوية بين الذكور والإناث ( 5.5 و 5.7 لكل منهما على التوالي ) والجفرة ومصراته حيث معدل البطالة عند الرجال أعلى من الإناث.

## 2- ترتيب المناطق حسب معدلات البطالة :

بالنسبة للرجال توضح بيانات الجدول رقم ( 27 ) أن منطقة درنة جاءت في المرتبة الأولى في معدل التوظيف حيث سجلت أدنى معدل بطالة في حين جاءت الجبل الغربي أدنى معدل توظيف حيث سجلت أعلى معدل بطالة يصل إلى 26 % .وبالنسبة للإناث نجد أن منطقة الكفرة تأتي في المرتبة الأولى في توظيف المرأة في حين جاءت منطقة المرج في آخر القائمة .يحث سجلت معدل بطالة بين صفوف قوة العمل النسائية بلغ 48.3 % ، أي أن نحو نصف عرض العمل من العنصر النسائي في منطقة المرج لم يتحصل على فرصة عمل.

أما بالنسبة للمجموع ( ذكور وإناث ) فقد جاءت الكفرة في الترتيب الأول في توظيف قوة العمل بها حيث سجلت أدنى معدل بطالة بين قوة العمل بها في حين جاءت منطقة المرج في الترتيب الأخير حيث سجلت أعلى معدل للبطالة.

جدول ( 27 ) الترتيب التصاعدي للمناطق حسب معدلات البطالة لكل من الذكور والإناث والمجموع  
لسنة 2012 م

المجموع		إناث		ذكور	
المعدل	المنطقة	المعدل	المنطقة	المعدل	المنطقة
5.5	الكفرة	5.7	الكفرة	4.6	درنه
7.6	درنه	11.1	الجفرة	5.4	الكفرة
14.2	بنغازى	12.0	درنه	8.0	الجبل الاخضر
14.4	الجبل الاخضر	14.7	مصراته	11.5	بنغازى
14.6	الجفرة	19.5	النقاط الخمس	12.9	سرت
16.3	سرت	21.2	بنغازى	13.4	وادي الحياة
16.9	طرابلس	22.3	مرزق	13.9	طرابلس
17.4	النقاط الخمس	22.6	الجفارة	14.0	مرزق
17.8	مرزق	23.0	الجبل الاخضر	14.1	غات
17.8	وادي الحياة	23.5	وادي الشاطئ	14.7	وادي الشاطئ
18.1	مصراته	23.5	وادي الحياة	14.9	الزاوية
19.0	وادي الشاطئ	23.8	طرابلس	15.3	نالوت
19.4	نالوت	24.6	سرت	15.7	النقاط الخمس
19.9	الزاوية	24.7	نالوت	16.8	المرقب
21.3	الجفارة	26.9	طبرق	17.4	الجفرة
21.8	المرقب	27.4	الزاوية	17.5	الواحات
22.1	طبرق	29.0	سبها	18.9	مصراته
23.2	الواحات	32.5	الجبل الغربي	19.7	طبرق
23.7	سبها	35.5	المرقب	20.2	المرج
25.6	غات	36.0	الواحات	20.2	سبها
28.5	الجبل الغربي	40.6	غات	20.5	الجفارة
31.1	المرج	48.3	المرج	26.0	الجبل الغربي
<b>19.0</b>	<b>ليبيا</b>	<b>25</b>	<b>ليبيا</b>	<b>15.8</b>	<b>ليبيا</b>

### 3- البطالة حسب فئات السن والجنس :

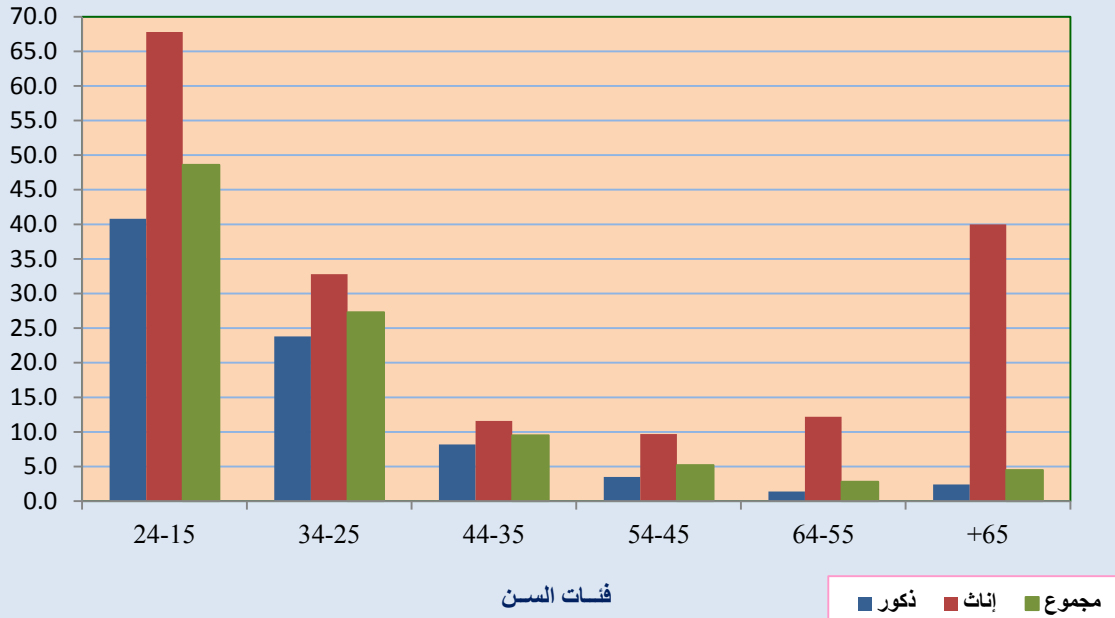
تساعد بيانات معدلات البطالة حسب فئات السن والجنس من التعرف على أي الفئات العمرية تعاني أكثر من غيرها من وطأت البطالة ولأي من الجنسين تكون هذه الظاهرة أشد وطأة ، حيث أن عندما تكون الفئات العمرية الصغيرة هي الأكثر تعرضا للبطالة في هذه الحالة يكون الاقتصاد ام في حالة انكماش وغير قادر على توسيع فرص العمل للداخلين الجدد لسوق العمل ام أن النظام التعليمي والتدريبي غير مناسب لأعداد قوة العمل بالشكل المطلوب لسوق العمل. وأما إن كانت البطالة اكثر حده لكبار السن فهذا يعني ان سوق العمل يعاني من ظاهرة دوران العمل وعدم استقرار حالة سوق العمل أو أن هذا السوق يعاني من سلبيات إعادة الهيكلة الاقتصادية وما ينتج عنها من ارتفاع حالات الاستغناء عن بعض العاملين في مؤسسات القطاع العام.

#### جدول (28) معدلات البطالة حسب فئات السن والجنس لسنة 2012 م

معدلات البطالة	الباحثون عن عمل ( البطالة )			العاملين اقتصاديا ( عرض العمل )			فئات السن		
	مجموع	إناث	ذكور	مجموع	إناث	ذكور			
48.6	67.8	40.8	95.1	38.4	56.7	195.5	56.6	138.9	15-24
27.3	32.8	23.8	188.3	87.9	100.4	689.5	268.1	421.4	25-34
9.5	11.6	8.2	55.9	25.8	30.1	589.7	223.1	366.6	35-44
5.2	9.7	3.5	16.1	8.4	7.7	308.8	87.0	221.8	45-54
2.8	12.2	1.4	2.5	1.4	1.1	90.0	11.5	78.5	55-64
4.5	40.0	2.4	0.4	0.2	0.2	8.9	0.5	8.4	65+
19.0	25	15.8	358.3	162.1	196.2	1,882.4	646.9	1,235.5	المجموع العام

تشير بيانات الجدول رقم ( 28 ) أن معدلات البطالة سجلت مستويات مرتفعة جدا لصغار السن ( 15 - 34 سنة ) حيث بلغت لفئة ( 15 - 24 سنة ) 48.6 % لكل من الذكور والإناث معا وبلغت للذكور نحو 41 % والإناث نحو 68 % وهذه معدلات مرتفعة جدا فهي تصل الى نحو النصف للمجموع وإلى ثلاث ارباع الإناث ، وبالنسبة للفئة العمرية ( 25 - 34 سنة ) فقد سجل معدل البطالة مستوى يصل إلى 27.3 % لكل من الذكور والإناث معا وبلغت في حالة الذكور نحو 24 % والإناث 33 % . وتشير هذه المعدلات المرتفعة في اقتصاد يوفر قرص عمل منتجة لنحو مليون أو مليون ونصف من العمالة الوافدة ان السبب ليس نقص فرص العمل وإنما هو ضعف الإعداد والتأهيل للداخلين الجدد لسوق العمل وعزوف الشباب الليبي لامتهان بعض الوظائف الحرفية واليدوية.

شكل (23) معدلات البطالة حسب فئات السن والجنس لسنة 2012 م



#### 4- البطالة حسب وفترة الانتظار :

تساعد نشر بيانات توزيع الباحثين عن عمل وفترة الانتظار للحصول على وظيفة المعرفة الحقيقة لأي من الفترات الأكثر للبحث عن عمل حيث انه كلما طالقت فترة الانتظار كلما كان ذلك يعني أما ضعف الاقتصاد في قدرته على توليد المزيد من فرص العمل الكافي أو أن إدارة الاستخدام غير قادرة على السيطرة على إجراءات التوظيف في مؤسسات الاقتصاد الوطني.

جدول ( 29 ) التوزيع العددي للعاطلين عن العمل حسب مدة التعطل وفئات السن لسنة 2012 م

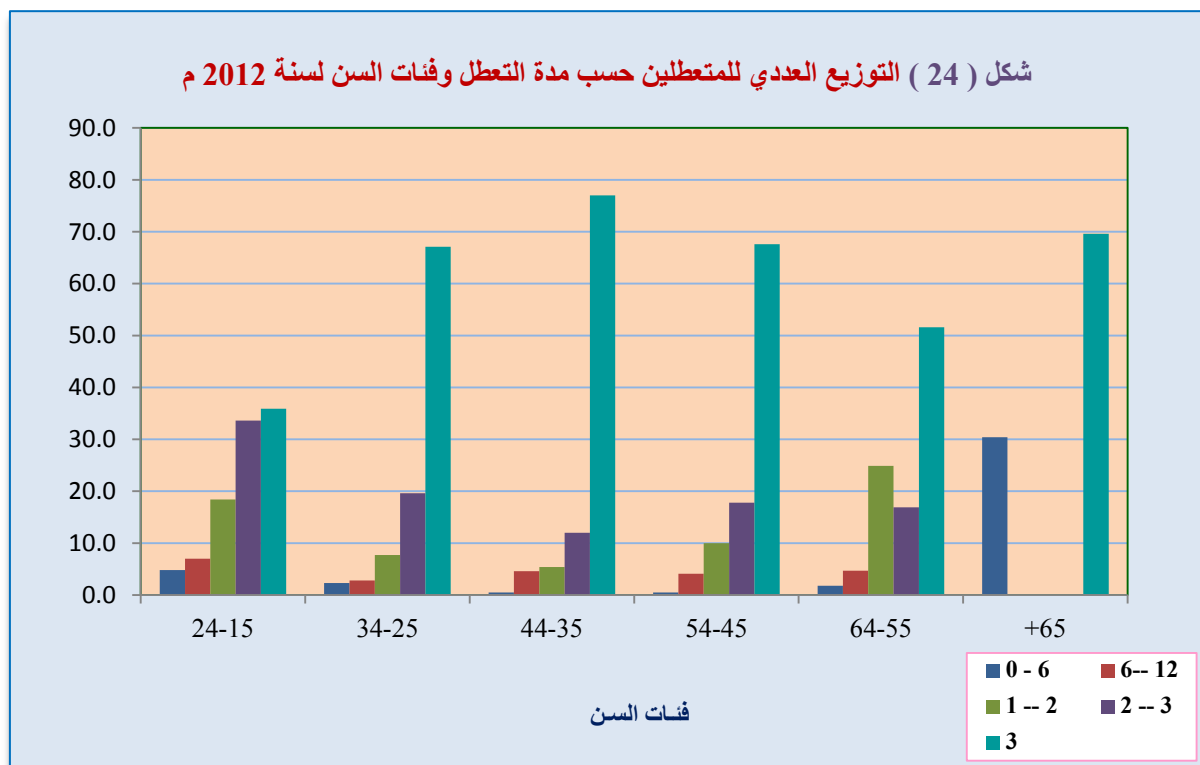
المجموع	الفترات بالشهر						فئات السن
	غير مبين	+3	3 -- 2	2 -- 1	12 -- 7	6 - 0	
95.2	0.3	34.2	32.0	17.5	6.7	4.5	15-24
188.3	0.9	126.3	36.9	14.4	5.4	4.4	25-34
55.8	0.2	43.0	6.7	3.0	2.6	0.3	35-44
16.0	0	10.8	2.8	1.6	0.6	0.1	45-54
2.6	0	1.3	0.4	0.6	0.1	0.0	55-64
0.4	0	0.3	0	0	0	0.1	65+
<b>358.3</b>	<b>1.4</b>	<b>215.9</b>	<b>78.8</b>	<b>37.2</b>	<b>15.4</b>	<b>9.5</b>	<b>المجموع</b>

جدول ( 30 ) التوزيع النسبي للعاطلين عن العمل حسب مدة التعطل وفئات السن لسنة 2012 م

المجموع	الفترات بالشهر						فئات السن
	غير مبين	+3	3 -- 2	2 -- 1	12 --6	6 - 0	
26.6	0.3	35.9	33.6	18.4	7.0	4.8	15-24
52.6	0.5	67.1	19.6	7.7	2.8	2.3	25-34
15.6	0.4	77.0	12.0	5.4	4.6	0.5	35-44
4.5	0.0	67.6	17.8	10.0	4.1	0.5	45-54
0.7	0.0	51.6	16.9	24.9	4.7	1.8	55-64
0.1	0.0	69.6	0.0	0.0	0.0	30.4	65+
<b>100.0</b>	<b>0.4</b>	<b>60.3</b>	<b>22.0</b>	<b>10.4</b>	<b>4.3</b>	<b>2.6</b>	<b>المجموع</b>

توضح بيانات الجدولين رقم ( 28 ) ورقم ( 29 ) أن 89.2 % من الباحثين عن عمل هم من فئة الأعمار ( 15 - 34 سنة ) أي فئة الشباب أي ان الشباب هم الأكثر تعرضا لظاهرة البطالة وهؤلاء يكاد يكون معظمهم من الخريجين من المؤسسات التعليمية والتدريبية مع نسبة من المتسربين من التعليم والتدريب مع نسبة صغيرة ممن اضطرتهم ظروفهم المعيشية للبحث عن عمل لأول مرة وخاصة من العنصر النسائي.

شكل ( 24 ) التوزيع العددي للمتعطلين حسب مدة التعطل وفئات السن لسنة 2012 م



## 5- البطالة والحالة التعليمية :

البطالة والحالة التعليمية هي مؤشر هام جدا لمعرفة مدى قدرة وإمكانية المنظومة التعليمية والتدريبية في الاقتصاد الوطني على تلبية احتياجات السوق المحلي بالكفاءات والمهارات التي تحتاجها منشآت النشاط الاقتصادي ومشروعات خطط وبرامج التنمية ومن ثم العمل على معالجة أي قصور قد يظهر من خلال هذا المؤشر .

**جدول ( 31 ) المشتغلون والباحثون عن عمل ومعدلات البطالة حسب الحالة التعليمية لسنة 2012 م**  
( الأعداد بالآلاف مشتغل )

الحالة التعليمية	العاملين اقتصاديا	الباحثون عن عمل	معدل البطالة %
أمي	30.5	8.3	27.4
يقرأ ويكتب	42.0	10.8	25.6
ابتدائية	169.0	35.0	20.7
اعدادية او ما يعادلها	293.4	65.6	22.4
الثانوية وما يعادلها	672.8	118.6	17.6
فوق الثانوي وما دون الجامعة	207.4	33.2	16.0
جامعية	467.3	86.9	18.8
<b>المجموع</b>	<b>1882.4</b>	<b>358.3</b>	<b>19.0</b>

توضح بيانات الجدول رقم ( 30 ) ان الحالة التعليمية التي تعاني اكثر من غيرها من وطأة البطالة هي المستويات الأدنى تحصيليا ( الأميون والذين يقرؤون ويكتبون ) وهذا مؤشر مهم جدا لتأكيد ان التحصيل التعليمي كلما ارتفع كلما كان له حظوظ أفضل في الحصول على فرص العمل.

ومن جانب آخر نلاحظ أن الحاصلين على مستوى تعليمي فوق الثانوي ودون الجامعية هم الأقل تأثراً بظاهرة البطالة ، وهذا مؤشر آخر مهم يشير إلى ان الطلب على خريجي التعليم المهني والتقني هو الأكثر انتعاشا في سوق العمل الوطنية .

## الفصل الثالث

# الملاحق



وزارة التخطيط  
مصلحة الاحصاء والتعداد

مسح التشغيل والبطالة ( القوى العاملة ) 2012

الرمز  اسم المنطقة : .....

الرمز  اسم المحلة : .....

رقم المنطقة التعدادية :

رقم الدائرة التعدادية :

نوع التجمع :

1- حضر  
2- ريف

اسم رئيس الأسرة : .....

رقم الأسرة بالاطار:

عدد أفراد الأسرة :

نتيجة الزيارة :

1. تمت

2. المسكن مغلق

3. رفضت

اسم رئيس الفريق : ..... هاتف .....  
اسم الباحث : ..... هاتف .....

اسم المراجع : .....

اسم المدخل : .....

التاريخ	الزيارة
2012 /..... /.....	الزيارة الاولى
2012 /..... /.....	الزيارة الثانية
2012 /..... /.....	الزيارة الثالثة





**للأفراد الناشطين المشتغلين الذين أعمارهم 15 سنة فما فوق**













**للأفراد الناشطين غيرالمشغلين الذين أعمارهم 15 سنة  
فما فوق**





للأفراد الناشطين غير المشتغلين الذين أعمارهم 15 سنة فما فوق

ما الحالة العملية للفرد في آخر عمل؟		ما مهنتك في آخر عمل؟ تكتب المهنة بالتفصيل		ما نوع النشاط الاقتصادي للجهة التي اشتغلت فيها آخر مرة؟ يكتب النشاط بوضوح		هل توقفت عن العمل .....؟		الاسم رباعي للأفراد غير المشتغلين الذين أعمارهم 15 سنة فما فوق	رقم مسلسل الفرد بالأسرة
01	يعمل بالجهاز الإداري	02	يعمل بمنشأة مملوكة للمجتمع	03	يعمل بشركة مساهمة ليبية	04	يعمل في شركة مشتركة عامة		
05	يعمل في شركة اجنبية	06	يعمل في شركة مشتركة خاصة	07	يعمل لدى الغير	08	يعمل لحسابه ومعه آخرون	09	يعمل بمفرده
10	يعمل لدى أسرته	11	يعمل بالقطاع التعاوني	رمز المهنة	المهنة	رمز النشاط	النشاط	01	خلال خمس سنوات (سابقة)
								02	أكثر من خمس سنوات
								انتقل الى السؤال (52)	
*	(51)	*	(50)	*	(49)	*	(48)	(2)	(1)
									.1
									.2
									.3
									.4
									.5
									.6
									.7
									.8
									.9
									.10
									.11
									.12
									.13
									.14
									.15
									.16
									.17
									.18
									.19
									.20

(52) اسم الشخص الذي أدلى بالبيانات؟

1 بنفسه (إجابة شخصية)

2 عضو آخر من الأسرة (إجابة بنيابة عنه)

العنوان: شارع 17 فبراير (الجمهورية سابقاً) طرابلس ليبيا. فاكس: +218 21 360 5636 هاتف: +218 21 360 5636  
فرع بنغازي: مبنى الدعوة الاسلامية. فاكس: +218 61 909 2358 هاتف: +218 61 909 2319  
فرع سبها عمارة المنتجين. فاكس: +218 71 263 3373 هاتف: +218 71 2632695