

دولة ليبيا
وزارة التخطيط
مصلحة الإحصاء والتعداد



مصلحة الإحصاء والتعداد
Bureau of Statistics and Census-LIBYA

مؤشرات تكنولوجيا المعلومات والاتصالات

2013

www.bsc.ly

**مؤشرات تكنولوجيا المعلومات والاتصالات
في ليبيا 2013**

الصفحة	المحتويات	الرقم
1	المقدمة	-
2	مؤشرات تكنولوجيا المعلومات والاتصالات في ليبيا 2013	
3	خلفية عامة عن المسح	1
3	أهداف المسح	1.1
4	إطار المسح	2.1
4	عينة المسح	3.1
4	تصميم العينة	1.3.1
6	شمول العينة	2.3.1
7	المرحلة التحضيرية	4.1
7	الوثائق الرئيسية للمسح	1.4.1
7	استمارة المسح	1.1.4.1
7	كتيب التعليمات	2.1.4.1
8	كتيب الترميز	3.1.4.1
8	العمل الميداني للمسح الرئيسي	5.1
9	تدقيق البيانات في الميدان	1.5.1
9	النية الإشراف والمتابعة	2.5.1
10	معالجة البيانات	6.1
10	تجهيز برامج الإدخال	1.6.1
10	ادخال البيانات	2.6.1
10	دقة البيانات	3.6.1
11	المفاهيم والمصطلحات (تكنولوجيا المعلومات والاتصالات)	2
11	الموقع الإلكتروني	1.2
11	الإنترنت	2.2
11	البريد الإلكتروني	3.2
12	استخدام الإنترنت	4.2
12	استخدام الحاسوب	5.2
12	اللاقط الفضائي	6.2

الصفحة	المحتويات	الرقم
12	خطوط الهاتف الرئيسية	7.2
12	الشبكة الرقمية متكاملة الخدمة	1.7.2
12	الخط اللاتماثلي	2.7.2
13	الهاتف	3.7.2
13	الخط الرقمي	4.7.2
13	اللاسلكي	5.7.2
13	خصائص عينة المسح	3
14	خصائص الاسر اللببية	1.3
14	خصائص افراد العينة	2.3
18	توافر أجهزة الهاتف	3.3
18	وسائل الاتصال المتوفرة لدى الأسرة	1.3.3
19	أنواع خطوط الاتصال للهواتف المحمولة	2.3.3
22	توافر أجهزة الحاسوب وملحقاته	4
22	انواع الأجهزة التي تملكها الأسرة في المنزل	1.4
24	اسباب وراء عدم امتلاك الأسر للأجهزة الحاسوب	2.4
25	مدى حصول أفراد العينة على خبرة في استخدام الحاسوب	3.4
28	الحصول على شهادة الرخصة الدولية في مجال الحاسوب ICDL	4.4
29	مدى استخدام أفراد العينة للحاسوب حسب الاغراض الاساسية	5.4
34	وسيلة نفاذ الأسر إلى الإنترنت	6.4
36	الاسباب الرئيسية لعدم استخدام الأسر للإنترنت في المنزل	7.4
37	استخدام الانترنت خلال 12 الأشهر الأخيرة لأفراد العينة	8.4

قائمة الجداول

الصفحة	المحتويات	الرقم
5	توزيع وحدات المعاينة الأولية حسب الحضر والريف وعدد الاسر في العينة 2013	1
6	توزيع المقابلات ونتيجة الزيارة 2013	2
14	التوزيع النسبي للأسر الليبية في العينة حسب مكان الإقامة والمناطق لعام 2013	3
15	التوزيع النسبي للأفراد العينة حسب الخصائص الأساسية 2013	4
17	التوزيع النسبي للأفراد الذين اعمارهم 15 سنة فأكثر حسب الخصائص الأساسية 2013	5
18	النسبة المئوية للأسر التي يتوافر لدى أحد أفرادها خط واحد او أكثر حسب نوع خطوط الهواتف	6
20	التوزيع النسبي للأسر الليبية في العينة حسب مكان الإقامة لعام 2013	7
23	النسب المئوية للأسر التي يتوافر لدى احدى أفرادها خط واحد او أكثر حسب نوع الاشتراك لدى الشركات المقدمة لخدمة ومكان الإقامة لعام 2013	8
25	التوزيع النسبي للأسر الليبية في العينة التي تتوافر لديها أي نوع من أجهزة الحاسوب وملحقاته لعام 2013	9
26	التوزيع النسبي للأسر التي تتوفر لديها حاسوب حسب سبب عدم التوفر	10
27	التوزيع النسبي لإفراد العينة ممن أعمارهم 5 سنوات فأكثر الذين يستخدمون الحاسوب حسب الحصول على خبرة باستخدام الحاسوب والنوع والفئات العمرية	11
32	التوزيع النسبي لإفراد العينة حسب الخصائص الأساسية والحالة التعليمية للذين يستخدمون الحاسوب على حسب استخدامه	12
33	التوزيع النسبي لإفراد العينة ممن أعمارهم 5 سنوات فما فوق للذين يستخدمون الحاسوب حسب سبب استخدام الحاسوب والخصائص الاساسية	13
35	مدى توافر وسيلة النفاذ الأسر الى الانترنت	14

قائمة الاشكال

الرقم	المحتويات	الصفحة
1	النسبة المئوية للأسر التي يتوافر لديها خطوط هواتف محمولة أو ثابتة	19
2	النسبة المئوية للأسر التي يتوافر لدى احدى افرادها خط واحد او أكثر حسب نوع الاشتراك لدي الشركات المقدمة للخدمة ومكان الإقامة	21
3	النسبة المئوية للأسر الليبية التي يتوافر لديها اجهزة الحاسوب وملحقاته 2013	24
4	التوزيع النسبي لأفراد العينة الذين تحصلوا على الرخصة الدولية في مجال الحاسوب حسب الفئة العمرية	28
5	التوزيع النسبي للأفراد الذين يستخدمون الحاسوب ممن اعمارهم 5 سنوات فأكثر حسب النوع	29
6	التوزيع النسبي للأفراد مستخدمي الحاسوب ممن اعمارهم 5 سنوات فأكثر حسب الفئة العمرية	30
7	التوزيع النسبي للأفراد الذين يستخدمون الحاسوب حسب المستوي التعليمي	31
8	توافر وسيلة النفاذ الاسر الي الانترنت حسب التجمع السكاني	35
9	الاسباب الرئيسية لعدم استخدام الاسر للانترنت في المنزل	36
10	الاسباب الرئيسية لعدم استخدام الاسر للانترنت في المنزل حسب التجمع السكاني	37
11	نسبة الافراد الذين يستخدمون الانترنت ممن اعمارهم 5 سنوات فأكثر	38

المقدمة

يسر مصلحة الإحصاء والتعداد ان تقدم تقرير نتائج مسح تقنية المعلومات والاتصالات 2013 من خلال زيارة الاسر اللبية بالعية على مستوى المناطق ومن خلال استمارة أعدت للوصول إلى معرفة مدى توافر اجهزة الحاسوب وملحقاته ووسائل النفاذ الاسر إلى الانترنت ممن أعمارهم 5 سنوات فما فوق.

وذلك لمتطلبات برامج التنمية الاقتصادية والاجتماعية وتوفر قاعدة بيانات شاملة من خصائص الأسر والافراد مما يساعد المهتمين ومتخذي القرار في رسم السياسات وتحسين منظومة تقنية المعلومات والاتصالات.

وتنتهز مصلحة الاحصاء والتعداد فرصة اصدار هذا التقرير لتعبر عن شكرها وتقديرها لكل من ساهم في توفير البيانات ولكل من شارك في اعداد واخرجه الي حيز الوجود. وفي الوقت نفسه ترحب المصلحة بأية مقترحات من شأنها اثراء هذه الدراسة والرفع من مستوي المسوحات المستقبلية في هذا المجال والعمل على تحسينها وتطويرها لمواكبة التطور العلمي وجعل المؤشرات المستخدمة منه أكثر دقة وقابلية للمقارنة الدولية.

والله ولي التوفيق

مصلحة الاحصاء والتعداد

مؤشرات تكنولوجيا المعلومات والاتصالات في ليبيا 2013

تمهيد:

نظرا لحدائثة موضوع إحصاءات تكنولوجيا المعلومات والاتصالات على مستوى العالم , باشرت مصلحة الاحصاء والتعداد بتوفير إحصاءات تكنولوجيا المعلومات والاتصالات ويجري العمل على تطوير مؤشرات تكنولوجيا المعلومات والاتصالات بصورة منتظمة ومتناسقة مع الجهود الدولية المبذولة لتطوير هذه المؤشرات.

تغطي مؤشرات تكنولوجيا المعلومات والاتصالات التي تنتجها مصلحة الاحصاء والتعداد البنية الأساسية والنفاز بالإضافة لاستخدام الأسر والأفراد لتكنولوجيا المعلومات والاتصالات، إلا أن هذه المؤشرات ما زالت تحتاج إلى تطوير بشكل مستمر لتحاكي النمو المتسارع لقطاع تكنولوجيا المعلومات والاتصالات، ولتتلاءم مع ما يتم تطويره من مؤشرات من قبل المؤسسات والمنظمات الدولية في مجال إحصاءات تكنولوجيا المعلومات والاتصالات. كما يلاحظ أن هذه القائمة تخلو من مؤشرات عن عدة قطاعات هامة مثل قطاع مؤسسات الأعمال، والتعليم، والصحة، وقطاع تكنولوجيا المعلومات والاتصالات، والتي تعتبر ضرورية من اجل الخروج بقائمة متكاملة تعكس حقيقة الوضع التكنولوجي الليبي وتتسجم مع المؤشرات الدولية.

1. خلفية عامة عن المسح

نفذت مصلحة الاحصاء والتعداد مسح استخدام تكنولوجيا المعلومات للأسر 2013. وغطى هذا المسح حوالي 8835 أسرة موزعة على جميع مناطق الدولة الليبية، حيث تم اختيار الأسر وفق أسس علمية بأسلوب تصميم المعاينة الطبقيّة العنقودية متعددة المراحل، وتجدر الإشارة إلى أن عينة المسح ممثلة على المستوى الوطني والحضر والريف.

ويتضمن هذا التقرير أهداف المسح ومنهجيته ومراحل التنفيذ وتصميم وسحب العينة والنتائج التفصيلية التي خرج بها المسح. ونفذ المسح على عدة مراحل هي المرحلة التحضيرية التي تشمل التصميم والتحضير الجغرافي، ومرحلة جمع البيانات من الميدان ثم مرحلة التجهيز التي تغطي عمليات التدقيق والترميز وإدخال البيانات إلى الحاسب الإلكتروني أما المرحلة الأخيرة فكانت استخراج النتائج ونشرها.

وتتبع أهمية المسح من كونه يوفر قاعدة بيانات عن مدى استخدام تكنولوجيا المعلومات في المنازل مما يساعد المهتمين والباحثين ومتخذي القرار في رسم السياسات الخاصة بتكنولوجيا المعلومات لتطوير هذا القطاع.

1.1 أهداف المسح

يهدف المسح إلى ما يلي:

* توفير بيانات إحصائية حديثة عن مدى استخدام تكنولوجيا المعلومات في المنازل ومجالات هذا الاستخدام.

- *. التعرف على خصائص الأفراد المستخدمين لتكنولوجيا المعلومات.
- *. معرفة أسباب عدم استخدام تكنولوجيا المعلومات.
- *. معرفة مدى توافر بعض الأجهزة الخاصة بتكنولوجيا المعلومات والاتصالات للأسرة.

2.1 إطار المسح

تستند عينة المسح إلى الإطار الذي وفرته المسح الوطني للسكان لعام 2012، حيث تم تقسيم ليبيا إلى طبقات، واعتبرت كل منطقة وقد بلغ عددها (21) منطقة، وقسمت كل منطقة إلى ريف وحضر . واستثني من الإطار السكان المقيمين في المناطق النائية (وهم على الأغلب بدو رحل)، إضافة إلى أن الإطار لا يشمل المساكن الجماعية (الأشخاص المقيمون في الفنادق والمستشفيات ومعسكرات العمال ونزلاء السجون وما إلى ذلك).

3.1 عينة المسح

1.3.1 تصميم العينة

صممت عينة المسح بأسلوب المعاينة الطبقيّة العنقودية، وهي ممثلة على المستوى الوطني والحضر والريف. وبلغ حجم العينة الكلي 449 وحدة معاينة أولية (عنقود) وزعت على جميع المناطق وعلى الحضر والريف.

على افتراض ان الثوابت كانت كالآتي: -

- أ. نسبة استعمال الحاسوب لدى الاسر الليبية 19.9% لعام 2010.
- ب. القبول بهامش خطأ نسبي قدره 2% يمكن حدوثه عند استخدام السحب العشوائي.

ج. نسبة عدم الاستجابة 8%، ومعامل إثر التصميم 2% بحدود ثقة 95%.

وتم اختيار العينة على مرحلتين: في المرحلة الأولى سحبت عينة وحدات المعاينة الأولية، بأسلوب المعاينة المتناسبة مع الحجم والمسحوبة بانتظام، حيث أعتبر عدد الأسر في كل وحدة معاينة أولية (عنقود) وزن أو حجم له

أما بالنسبة للمرحلة الثانية فقد تم تحديث وحدات المعاينة الأولية (العناقيد) التي تم اختيارها في المرحلة الأولى، تم اختيار عدد ثابت من الأسر بأسلوب المعاينة العشوائية المنتظمة كوحدات معاينة نهائية بلغت 20 أسرة من كل وحدة معاينة أولية (عنقود).

ويبين الجدول (1) توزيع وحدات المعاينة الأولية حسب الحضر والريف وعدد الأسر في العينة.

جدول (1)

توزيع وحدات المعاينة الأولية حسب الحضر والريف وعدد الاسر
في العينة 2013

عدد الاسر في العينة			عدد وحدات المعاينة الأولية		
مجموع	الاناث	الذكور	مجموع	ريف	حضر
8835	940	7895	442	47	395

2.3.1 شمول العينة

أظهرت نتائج العمل الميداني أنه قد تمت زيارة جميع أسر العينة، حيث يبين الجدول أدناه توزيع هذه الأسر والنتيجة النهائية للزيارة. وبينت النتائج أن عدد المقابلات المكتملة التي تمت بنجاح بلغ 8583 أسرة شكلت نسبة مقدارها 97.15 % من مجموع الأسر في العينة. كما يبين الجدول (2) المقابلات التي لم تسفر عن مقابلة مكتملة حسب السبب الرئيسي

جدول (2)

توزيع المقابلات ونتيجة الزيارة، 2013

العدد الكلي للاستمارات	رفضت	مغلق	تمت	عدد الاسر
8835	204	48	8583	

ومن أسباب عدم إتمام المقابلة (على الرغم من إعادة الزيارة ثلاث مرات) أن 1.5% من المساكن وقت الزيارة كانت مغلقة. وتشير النتائج إلى أن نسبة الاستجابة الكلية المحسوبة على أساس عدد الاستمارات التي تم استكمالها مقسوما على عدد المقابلات المتوقع اكتمالها (أي باستثناء المساكن الخالية) قد بلغت 97%.

4.1 المرحلة التحضيرية

تتضمن المرحلة التحضيرية للمسح مجموعة من العمليات المتداخلة لإعداد خطة العمل وبرنامجها الزمني وتوفير الكوادر المطلوبة للتنفيذ في الوقت المحدد وتوزيع مهامها وأماكن عملها.

1.4.1 الوثائق الرئيسية للمسح

تتضمن هذه الوثائق استمارة المسح وكتيبات التعليمات الخاصة بالمراقبين والباحثين الميدانيين وقواعد التدقيق المكتبي والالكتروني بالإضافة الى النماذج الكاملة لهذه الوثائق مثل نماذج توصيف حدود المناطق وقوائم اسماء ارباب الاسر في وحدات العينة.

1.1.4.1 استمارة المسح

تم تصميم الاستمارة الخاصة بهذا المسح ومراجعتها من قبل الفنيين و المختصين في المصلحة وبالتعاون والتنسيق التام مع المختصين في وزارة الاتصالات , حيث وضعت بصورتها النهائية بعد انتهاء البرنامج التدريبي للعاملين الميدانيين . كما قسمت الاستمارة الى موضوعات رئيسية، يضم كل موضوع مجموعة من الاسئلة المنسقة والواضحة. كما أخذ بالاعتبار عند تصميم الاستمارة تسهيل عملية ادخال البيانات على الحاسب الالي وتدقيقها.

2.1.4.1 كتيب التعليمات

يتضمن هذا الكتيب التعاريف والمفاهيم المستخدمة في المسح والتعليمات المفصلة للعاملين الميدانيين والمكتبيين على اختلاف مستوياتهم الإشرافية والتنفيذية. بالإضافة الى كيفية استيفاء البيانات بصورة تكفل الحصول على أعلى درجة ممكنة من صحة البيانات ودقتها. ويشمل

الكتيب أيضا على قواعد التدقيق الأساسية التي يجب أن يتبعها العاملون أثناء قيامهم بتدقيق الاستثمارات مع التركيز على اكتمال الاستمارة وعلى العلاقات المنطقية بين الاجابات (الاتساق الداخلي) وكيفية اكتشاف الأخطاء وتصحيحها.

3.1.4.1 كتيب الترميز

روعي في تصميم استمارة المسح أن تكون معظم الأسئلة ذات رموز محددة مسبقا. لذلك تضمن هذا الكتيب كيفية معالجة البيانات المرمزة مسبقا في الاستمارة وكيفية ترميز البيانات ذات الاجابات المحددة وتتطلب وضع رموز مناظرة لها (أو ما يعرف بالترميز العام)، كما تضمن الكتيب تعليمات تتعلق بالترميز المتخصص وذلك بالاعتماد على الكتيبات المعيارية الصادرة عن الامم المتحدة ووكالاتها المتخصصة.

5.1 العمل الميداني للمسح الرئيسي

قامت إدارة الاحصاءات الاجتماعية والديمغرافية بتشكيل لجنة المسح والاشراف على العمل الميداني بوضع خطة لتنفيذ العمل الميداني للمسح الرئيسي على مستوى المناطق. وقد شملت هذه المرحلة تحضير طاقم البحث، وتحضير لوازم العمل وأدوات العمل (الاستمارات وآلات حاسبة وكشوف العينة).

تم تحديد هيكلية الفريق بناء على الاحتياجات وطبيعة المهام والعمل في المسح، وتم توزيع الأعداد في كل منطقة حسب حجم العينة في تلك المنطقة ويتكون الهيكل التنظيمي للعمل الميداني من المفتش ومساعد الباحث والباحث بالإضافة الى المشرف من مصلحة الاحصاء.

وقد بدأ العمل الميداني للمسح بتاريخ 2013/11/15، وانتهى بتاريخ 2014/12/02.

1.5.1 تدقيق البيانات في الميدان

- قامت لجنة المسح بوضع آلية واضحة لتدقيق البيانات، وتم تدريب طاقم المدققين عليها. وكانت آلية التدقيق المتبعة كالتالي:
- استلام الاستمارات المكتملة من الباحثين بشكل يومي.
 - فحص كل استمارة والتأكد من أنه قد تم جمع بيانات عن الأفراد المؤهلين واستيفاء جميع الأقسام والأسئلة في الاستمارة، بالإضافة إلى تسجيل جميع الإجابات بدقة.
 - إعادة الاستمارات غير المكتملة أو التي وجد بها أخطاء أو أقسامها غير متسقة مع بعضها البعض إلى الميدان.

2.5.1 آلية الإشراف والمتابعة

تم تصميم نماذج خاصة للمتابعة على صعيد استلام وتسليم الاستمارات على جميع المستويات، وكذلك على صعيد متابعة الإنجاز اليومي للباحثات، حيث كان رئيس الفريق بتوزيع العمل على الفريق من خلال كشف العينة الاستدلالي. وكانت تقدم تقارير يومية وأسبوعية إلى منسق العمل الميداني مفتش المنطقة، توضح فيها عدد المقابلات المكتملة، وحالات الرفض، والحالات التي لا تنطبق، كالوحدات السكنية غير المأهولة والحالات التي لم يتم فيها تحديد نتيجة المقابلة، والحالات التي لم يكن بالإمكان الاتصال بها بعد ثلاث زيارات. بالإضافة إلى إجراء زيارات ميدانية من قبل الفنيين ومنسقي العمل الميداني بهدف مراقبة العمل

وضمن جودة البيانات والمساعدة في حل أي مشكلة تواجه فريق العمل الميداني.

6.1 معالجة البيانات

1.6.1 تجهيز برامج الإدخال

تم خلال هذه المرحلة إعداد برامج الإدخال باستخدام حزمة Oracle وتم تصميم شاشات الإدخال، والعمل على وضع قواعد الإدخال بشكل يضمن إدخال الاستمارات بشكل جيد، كذلك وضع استعلامات تنظيف لفحص البيانات بعد إدخالها حيث تعمل هذه الاستعلامات على فحص المتغيرات على مستوى الاستمارة وتضمن القيود والشروط على البيانات كما وردت في الاستمارة وبخاصة الانتقالات الموجودة في أسئلة وأقسام الاستمارة المختلفة والقيم المسموح بإدخالها، وطباعة التنبيهات للمدخل في حالة الخطأ في الإدخال.

2.6.1 إدخال البيانات

بعد الانتهاء من تصميم برامج الإدخال واختبارها والتأكد من جاهزيتها تم مباشرة العمل على إدخال البيانات وذلك بعد أن تم تدريب المدخلين على التعامل مع برامج الإدخال. وبعد ذلك بدأ العمل على إدخال البيانات الفعلية للمسح بتاريخ 2014/01/10 وانتهى العمل على إدخال البيانات بتاريخ 2014/04/01 وقد عمل 20 مدخلين ومدققين ومشرفين على إدخال بيانات المسح في موعدها المحدد.

3.6.1 دقة البيانات

يشمل مفهوم جودة البيانات جوانب متعددة، بدءاً بالتخطيط الأولي للمسح وانتهاءً بكيفية النشر وفهم البيانات والاستفادة منها. ومن أهم

مكونات عناصر الجودة الإحصائية: الدقة، والقابلية للمقارنة، وإجراءات ضبط الجودة.

2. المفاهيم والمصطلحات

تكنولوجيا المعلومات والاتصالات

وصف أدوات وطرق النفاذ لوسائل تكنولوجيا المعلومات، والقيام بعمليات استرجاع البيانات، وتخزينها، وتنظيمها، وأساليب معالجتها وانتاجها. كذلك وصف وسائل عرض المعلومات وتبادلها من خلال الطرق الإلكترونية واليدوية. ومن بعض أدوات تكنولوجيا المعلومات الحواسيب، والمساحات الضوئية، والكاميرات الرقمية، والهواتف، والفاكسات، والأقراص المضغوطة، والبرامج مثل نظام قواعد البيانات والتطبيقات متعددة الوسائط.

1.2 الموقع الإلكتروني

مجموعة من الصفحات والصور الرقمية واشروطه الفيديو أو غيرها من الوثائق، وعادة ما يمكن الوصول إليها عبر الإنترنت، والتي تكاد تكون دائماً متاحة من خلال http.

2.2 الإنترنت

هي الشبكة العالمية التي تربط عدة آلاف من الشبكات وملايين أجهزة الكمبيوتر المختلفة الأنواع والأحجام في العالم، وهي وسيلة للتواصل وتبادل المعلومات بين مختلف الأفراد والمؤسسات، ويمكن النفاذ لخدمة الإنترنت منها الاتصال الهاتفي، والنطاق العريض والخط الرقمي والبريد الإلكتروني.

3.2 البريد الإلكتروني

وسيلة تسمح لمستعملي الشبكة محلياً وحول العالم لتبادل الرسائل، ومن ضمن ذلك النصوص والملفات.

4.2 استخدام الإنترنت

عرف استخدام الإنترنت لأغراض هذا المسح بأنه القيام بالاستخدامات الأساسية مثل: الدخول إلى المواقع، قراءة الصحف، تنزيل الملفات أو البرامج من الشبكة. وقد حددت فترة الاستخدام (خلال 12 شهر الماضية من تاريخ الإسناد في المسح).

5.2 استخدام الحاسوب

عرف استخدام الحاسوب لأغراض هذا المسح بأنه القيام بالاستخدامات الأساسية مثل: تشغيل الجهاز والدخول إلى ملفات معينة، ونقل وحفظ الملفات وإنشائها، وقد حددت فترة الاستخدام (خلال 12 شهر الماضية من تاريخ الإسناد في المسح).

6.2 اللاقط الفضائي

جهاز يستخدم لاستقبال الإذاعة التلفزيونية مباشرة من الوسائل، كذلك هو إحدى وسائل الاتصال بالإنترنت من خلال بطاقة خاصة به.

7.2 خطوط الهواتف الرئيسية

هو خط هاتفي يصل المعدات الطرفية للمشارك بالشبكة العمومية التبديلية وله منفذ مخصص في معدات البدالة الهاتفية.

1.7.2 الشبكة الرقمية متكاملة الخدمة:

إحدى وسائل الاتصال بالإنترنت عن طريق كرت يشبه كرت الفاكس، ولكنه أسرع منه خمس أضعاف، يحتاج إلى خط هاتف خاص ومستقل، تكلفته تعتمد على شركة الهاتف، وهو نظام اتصال رقمي لإرسال واستقبال البيانات والصوت.

2.7.2 الخط اللاتماثلي:

إحدى وسائل الاتصال بالإنترنت، وهو نظام منبثق عن الخط الرقمي. يستخدم في نقل البيانات والملفات والصور، ولأغراض محددة في المؤسسات الصغيرة والمنازل، سرعته تفوق 6 ميجابايت. وهو جهاز يتم ربطه في الحاسوب ويقدم من قبل شركة الاتصالات المزودة للخدمة.

3.7.2 الهاتف (dial-up):

إحدى وسائل الاتصال بالإنترنت عن طريق الفاكس وخط هاتف المنزل، ب حيث تكون السرعة منخفضة تصل إلى 56kbps كذلك سعة الكمبيوتر، جودة الاتصال من خلال هذه الوسيلة محدودة ويحدث انقطاع متكرر للإنترنت.

4.7.2 الخط الرقمي:

إحدى وسائل الاتصال بالإنترنت عن طريق الهاتف، ولكنه أسرع منه عشرة أضعاف، ويحتاج إلى خط هاتف خاص ومستقل، تكلفته تعتمد على شركة الهاتف، وهو نظام اتصال رقمي لإرسال واستقبال البيانات والصوت.

5.7.2 اللاسلكي:

إحدى وسائل الاتصال بالإنترنت بدون أسلاك وذلك عن طريق تركيب جهاز استقبال يتم من خلاله استقبال خدمة الإنترنت من الجهة المزودة، وسرعته عالية في تحميل الملفات.

3. خصائص عينة المسح

يعرض هذا القسم توزيع الاسر في العينة حسب الحضر والريف وبعض الخصائص الاساسية للأفراد كالنوع والفئات العمرية. كما يعرض خصائص الافراد ممن اعمارهم 15 سنة فما فوق من حيث علاقتهم بالنشاط الاقتصادي والحالة الزوجية والحالة التعليمية.

1.3 خصائص الاسر الليبية

بلغ عدد الاسر التي تم استيفاء بيانات المسح حوالي 8583 اسرة معيشية، حيث بلغت نسبة الاسر التي تقيم في المناطق الحضرية حوالي 89.4% من عينة الدراسة، وفي المناطق الريفية حوالي 10.60% من عينة الدراسة، وتوزعت الاسر التي شملتها العينة كما في الجدول (3)

جدول (3)

التوزيع النسبي للأسر الليبية في العينة حسب مكان الإقامة والمناطق لعام 2013

النسبة	العدد	مكان الإقامة
89.40	7673	الحضر
10.60	910	الريف
100.0	8583	المجموع

2.3 خصائص افراد العينة

بلغ عدد افراد العينة حوالي 45282 فرد ، كما أظهرت النتائج أن نسبة الذكور بلغت 50.5% ، ونسبة الاناث بلغت 49.5% على التوالي ، وأظهرت النتائج أن 89.1% من السكان في مجتمع الدراسة هم من سكان المناطق الحضرية ، أما التوزيع العمري للسكان الليبيين فأن حوالي 24% من افراد العينة كانت اعمارهم (25 - 39) سنة تليها الفئة العمرية (40 - 45) سنة بنسبة

15.4% ، وكانت اقل نسبة في العينة للأفراد الذين أعمارهم 65 سنة فأكثر حيث بلغت نسبتها 4.2% ، أما الافراد في الفئة العمرية أقل من 15 سنة فقد أظهرت النتائج أن نسبتهم حوالي 34.8% من اجمالي السكان الليبيين. والجدول (4) يوضح التوزيع النسبي لأفراد العينة حسب الخصائص الاساسية.

جدول (4)

التوزيع النسبي لأفراد العينة حسب الخصائص الاساسية 2013

النسبة	العدد	الخصائص الاساسية
		النوع
50.51	22870	الذكور
49.49	22412	الاناث
100	45282	المجموع
		مكان الإقامة
89.09	40341	الحضر
10.91	4941	الريف
		الفئات العمرية
14.0	6353	4-0
11.5	5190	9-5
9.4	4238	14-10
8.5	3850	19-15
8.7	3930	24-20
24.0	10849	39-25
15.4	6981	54-40
4.3	1969	64-55
4.2	1922	+ 65
100.0	45282	المجموع

كما أظهرت النتائج أن نسبة الافراد الذين لم يسبق له/لها الزواج ممن أعمارهم 15 سنة فما فوق قد بلغت حوالي 45.47 %، وبلغت نسبة المتزوجين حوالي 49.47 %، في حين شكلت نسبة الارامل حوالي 3.98 %.

أما الحالة التعليمية للأفراد العينة فيلاحظ أن نسبة الافراد الذين حالتهم التعليمية (أقل من الثانوي) كانت الاعلى حيث بلغت 50.53 %، تليها حملة الشهادة الثانوية بنسبة 25.91 %.

أما بالنسبة توزيع افراد العينة ممن اعمارهم 15 سنة فأكثر حسب النشاط الاقتصادي فيلاحظ ان نسبة السكان الناشطين اقتصاديا بلغت 56.26 %، وبلغت نسبة المشتغلين حوالي 81.17 % من اجمالي الناشطين اقتصاديا.

أما نسبة السكان غير الناشطين اقتصاديا بلغت حوالي 43.74 % من مجموع القوى البشرية. والجدول (5) يوضح التوزيع النسبي للأفراد الذين اعمارهم 15 سنة فأكثر

الجدول (5)

التوزيع النسبي للأفراد الذين اعمارهم 15 سنة فأكثر حسب الخصائص الأساسية 2013

النسبة	العدد	الخصائص الأساسية
		النوع
50.22	14815	الذكور
49.78	14686	الاناث
		الحالة الزوجية
45.47	13414	لم يسبق له/لها الزواج
49.79	14689	متزوج / متزوجة
3.98	1173	أرمل / ارملة
0.76	225	مطلق / مطقة
		الحالة التعليمية
50.53	17047	أقل من الثانوي
25.91	8743	الشهادة الثانوية
8.61	2904	دون الجامعة
13.73	4632	الشهادة الجامعية
1.22	413	ما فوق الجامعة
		النشاط الاقتصادي
45.67	13473	يعمل
10.59	3125	يبحث عن عمل
19.17	5655	الطالب
5.63	1660	المقاعد
18.94	5588	رية بيت
100.0	29501	المجموع

3.3 توافر أجهزة الهاتف

1.3.3 وسائل الاتصال المتوفرة لدى الأسرة

تشير نتائج المسح الى ان النسبة الأعلى من الأسر التي يتوافر لدى أحد أفرادها خط هاتف محمول واحد أو أكثر، حيث بلغت النسبة حوالي 65% من الأسر. أما الخط الهاتف اللاسلكي فقد بلغ حوالي 21.17 % من الأسر ويليه نسبة 13.68% للأسر التي لديها نوع خط هاتف السلكي.

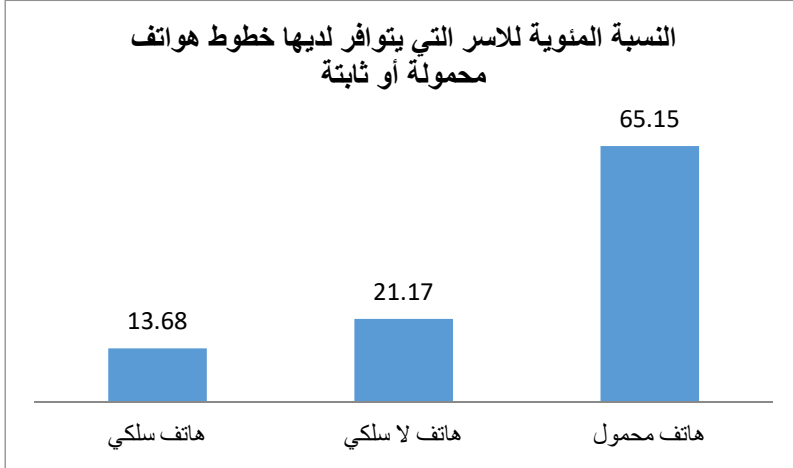
كما تشير النتائج ان نسبة الاسر التي يتوافر لدى أحد أفرادها خط هاتف محمول واحد أو أكثر في الريف بلغت 71.60 %

الجدول (6)

النسبة المئوية للأسر التي يتوافر لدي أحد أفرادها خط واحد او أكثر

حسب نوع خطوط الهواتف

المجموع		الريف		الحضر		نوع الخطوط
النسبة	العدد	النسبة	العدد	النسبة	العدد	
13.68	1764	5.34	66	14.56	1698	هاتف سلكي
21.17	2730	23.06	285	20.97	2445	هاتف لا سلكي
65.15	8402	71.60	885	64.47	7517	هاتف محمول
100.0	12896	100.0	1236	100.0	11660	المجموع



الشكل (1)

النسبة المئوية للأسر التي يتوافر لديها خطوط هواتف محمولة أو ثابتة

2.3.3 انواع خطوط الاتصال للهواتف المحمولة

تشير نتائج المسح الى ان النسبة الأعلى من توافر انواع خطوط الاتصال للهواتف المحمولة حيث بلغت النسبة 100% من الأسر في الحضر والريف بتفاوت في اختيار نوع الخطوط المقدمة من الشركات فا شركة ليبيا بلغت حوالي 72.87 %، وبلغت شركة المدار 37.56% اما شركة الجيل الجديد بلغت 0.24 %، وشركة الثريا بلغت 0.40 % .
والجدول (7) يوضح النسبة المئوية للأسر التي يتوافر لدى أحد افرادها خط واحد او أكثر حسب نوع الاشتراك.

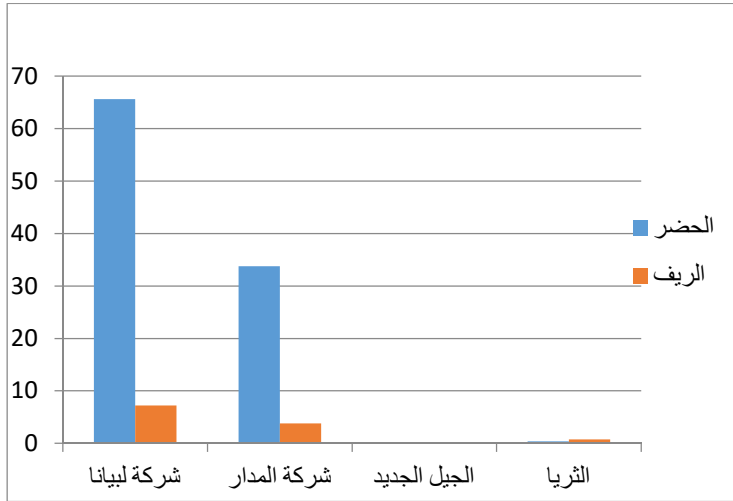
الجدول رقم (7)

النسبة المئوية للأسر التي يتوافر لدي أحد أفرادها خط واحد أو أكثر حسب نوع الاشتراك لدى الشركات المقدمة لخدمة ومكان الإقامة لعام 2013

المجموع		الريف		الحضر		الهواتف المحمولة
النسبة	العدد	النسبة	العدد	النسبة	العدد	
72.87	20507	7.24	2038	65.63	18469	شركة ليبيا
37.56	10569	3.80	1069	33.76	9500	شركة المدار
0.24	68	0.01	3	0.23	65	الجيل الجديد
0.40	113	0.02	6	0.38	107	الثريا
100.0	31257	100.0	3116	100.0	28141	المجموع

الشكل رقم (2)

النسبة المئوية للأسر التي يتوافر لدي أفرادها خط واحد أو أكثر حسب نوع الاشتراك لدى الشركات المقدمة للخدمة ومكان الإقامة 2013,



4-توافر أجهزة الحاسوب وملحقاته

1.4 أنواع الأجهزة التي تملكها الأسرة في المنزل

أظهرت نتائج المسح بان الأسر الليبية التي تتوفر لديها أي نوع من أجهزة الحاسوب وملحقاته بلغت نسبة 46.69% من مجموع الأسر الليبية بالعينة، في حين أن ما نسبته 53.31 % من الاسر الليبية لا يتوافر لديها أي من أجهزة الحاسوب وملحقاته.

كما تشير النتائج بان أعلى نسبة من أجهزة الحاسوب التي تتوفر لدي الأسر الليبية هو الحاسوب المحمول بنسبة 93.18% ، وبلغت النسبة في الريف حوالي 94.15% وهي أعلى من الحضر والتي بلغت 93.09% ، وحيث هناك اختلاف كبير في توافر أجهزة الحاسوب لدى الأسر الليبية حسب أنواع أجهزة الحاسوب حيث بلغت نسبة توافر أجهزة الحاسوب المكتبي 5.35% ، ويليهما توافر جهاز لوحي بنسبة 1.45% ، وهي أقل نسبة وهذا يفسر بأن الاسر تفضل امتلاك اجهزة الحاسوب المحمولة لسهولة نقله من مكان الى آخر ، كما هو موضح بالجدول (8) التوزيع النسبي والعدي للأسر الليبية التي يتوافر لديها أجهزة الحاسوب وملحقاته.

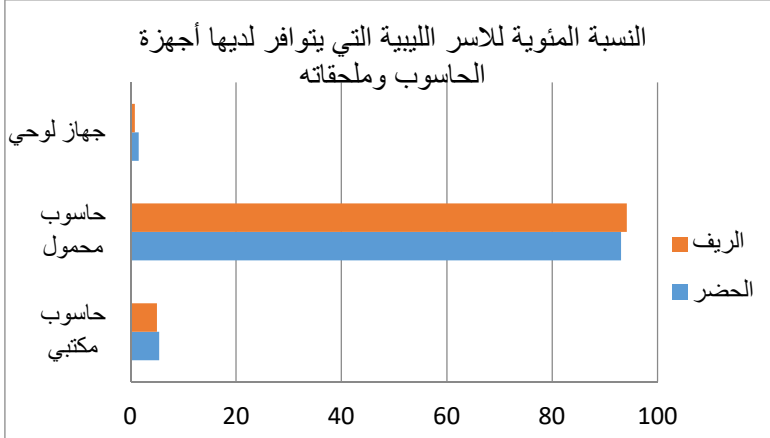
جدول (8)

التوزيع النسبي للأسر الليبية في العينة التي تتوافر لديها أي نوع من أجهزة الحاسوب وملحقاته لعام 2013

نسبة الأسر	المجموع		جهاز لوحي		حاسوب محمول		حاسوب مكتبي		عدد الأسر
	العدد	النسبة	العدد	النسبة	العدد	النسبة	العدد	النسبة	
46.69	4182	1.45	61	93.18	3897	5.35	224		

الشكل رقم (3)

النسبة المئوية للأسر الليبية التي يتوافر لديها أجهزة الحاسوب وملحقاته، 2013



2.4 أسباب وراء عدم امتلاك الأسر للأجهزة الحاسوب

كما تشير نتائج المسح بان الأسر التي لا تتوافر لديها أي اجهزة حاسوب وملحقاته الى عدة اسباب وهو سبب ارتفاع الاسعار بنسبة 45.44 %، وتليها نسبة عدم اهتمام الاسرة بالحاسوب بنسبة 37.27 % ثم تليها اسباب اخرى بنسبة 12.58 %، واخيرا نسبة 4.71 % وهو وجود بديل في مكان آخر. كما هو موضح بالجدول (9)

جدول (9)

التوزيع النسبي للأسر التي لا تتوفر لديها حاسوب حسب سبب عدم التوفر

المجموع	اسباب أخرى		لم نهتم بذلك		يوجد بديل في مكان اخر		ارتفاع الاسعار		عدد الاسر
	النسبة	العدد	النسبة	العدد	النسبة	العدد	النسبة	العدد	
5557	12.58	699	37.27	2071	4.71	262	45.44	2525	

3.4 مدى حصول أفراد العينة على خبرة في استخدام الحاسوب

تشير نتائج المسح الى أن نسبة استخدام الذكور ممن أعمارهم 5 سنوات فأكثر للحاسب في المؤسسات التعليمية كانت 34.5% والتي احتلت اعلى نسبة، وتعتبر اقل نسبة كانت 4.5% عند الذكور المستخدمين الحاسب في الدورات التدريبية المجانية، اسوة بالإناث التي كانت في المؤسسات التعليمية 42.2% والدورات التدريبية المجانية 3.8% والجدول (10) يوضح ذلك.

الجدول (10)

التوزيع النسبي لأفراد العينة ممن أعمارهم 5 سنوات فأكثر للذين يستخدمون الحاسوب حسب الحصول على خبرة باستخدام الحاسوب للنوع

المجموع	عن طريق شخص آخر	اكتسب مهارة من الممارسة	دورة تدريبية مجانية	دورة تدريبية بالمقابل	في مكان العمل	كلية	معهد	مدرسة	الخصائص الأساسية
									النوع
100	11.0	30.5	4.5	8.3	11.2		34.5		الذكور
100	11.3	29.6	3.8	6.9	6.1		42.2		الإناث

كما يشير الجدول (11) والخاص بتوزيع النسب لأفراد العينة ممن أعمارهم 5 سنوات فأكثر، كانت نسبة استخدام الحاسوب بشكل متفاوت فكانت النسب تتراوح ما بين 0.7% كأقل نسبة في الدورات التدريبية المجانية للفئات العمرية (5 - 9) سنوات وأعلى نسبة 39.7% في اكتساب مهارة من الممارسة في الفئة العمرية +65 فما فوق.

الجدول (11)

التوزيع النسبي لأفراد العينة ممن أعمارهم 5 سنوات فأكثر للذين يستخدمون الحاسوب حسب الحصول على خبرة باستخدام الحاسوب للفئات العمرية

الترتيب رقم	عن طريق شخص اخر	اكتسب مهارة من الممارسة	دورة تدريبية مجانية	دورة تدريبية بالمقابل	في مكان العمل	الجامعة	المعهد	مدرسة	الخصائص الأساسية
									الفئات العمرية
100	24.5	36.9	0.7	2.5	0.2	35.2			9-5
100	9.7	22.0	0.8	2.5	0.4	64.7			14-10
100	8.9	26.4	1.9	4.5	1.4	56.9			19-15
100	10.6	29.2	4.0	7.7	3.8	44.7			24-20
100	11.0	29.5	4.7	9.1	8.6	37.2			29-25
100	12.2	31.4	5.6	10.4	13.3	27.0			34-30
100	11.9	33.7	5.6	11.3	16.3	21.1			39-35
100	11.8	35.4	7.2	10.1	19.5	16.0			44-40
100	10.3	35.4	7.5	12.4	23.6	10.9			49-45
100	7.6	38.9	8.0	8.6	26.9	10.0			54-50
100	11.1	38.7	6.7	8.9	23.1	11.6			59-55
100	7.8	32.0	10.2	10.9	30.5	8.6			64-60
100	5.5	39.7	12.3	5.5	23.3	13.7			+65

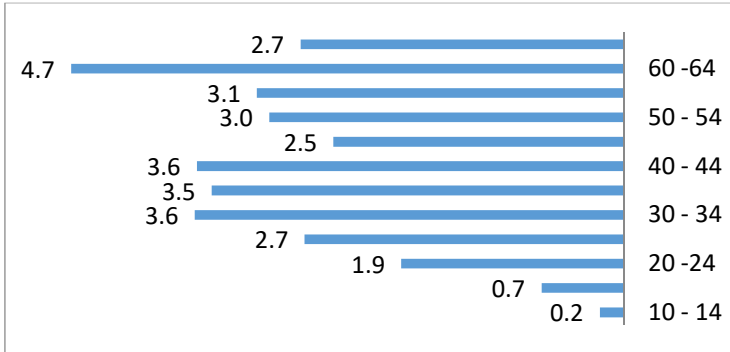
4.4 الحصول على شهادة الرخصة الدولية في مجال الحاسوب ICDL

تشير نتائج المسح أن نسبة الحصول على الرخصة الدولية في مجال الحاسوب ICDL بلغت حوالي 2.1 % من مجموع افراد العينة الذين يستخدمون الحاسوب ممن أعمارهم 5 سنوات فأكثر وهي نسبة منخفضة جدا مقارنة بالجهود المبذولة لتطوير وتنمية الموارد البشرية وخاصة في المؤسسات العامة والخاصة، كما كانت نسبة الذكور 2.4 % مقابل الإناث بنسبة 1.8 %.

كما ان نسب الحصول على الرخصة الدولية في مجال الحاسوب ICDL كانت أعلى نسبة في الفئة العمرية من (60 - 65) سنة بنسبة 4.7 %.

الشكل رقم (4)

التوزيع النسبي لإفراد العينة الذين تحصلوا على الرخصة الدولية في مجال الحاسوب حسب الفئات العمرية



5.4 مدى استخدام أفراد العينة للحاسوب حسب الاغراض الاساسية

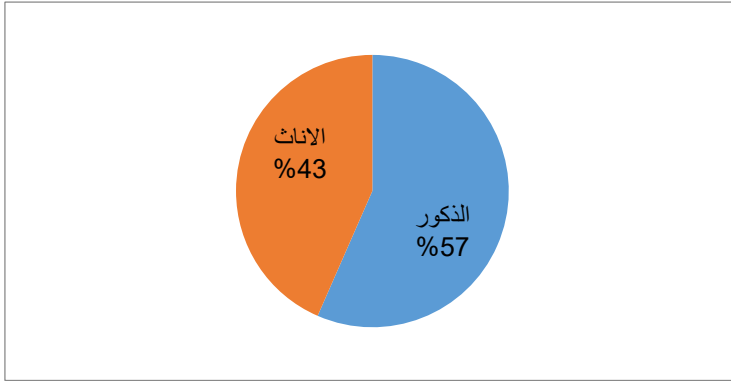
وتشير نتائج المسح أن أكثر من نصف الافراد الذين ممن اعمارهم 5 سنوات فأكثر يستخدمون الحاسوب، والنسبة الاعلى منهم في الفئة العمرية (20 – 24) سنة.

حيث بلغت نسبة الافراد الذين يستخدمون الحاسوب حوالي 50.7 % من مجموع الافراد ممن اعمارهم 5 سنوات فأكثر وتجدر الاشارة الى أن حوالي 56.6 % من الذكور مقابل حوالي 43.4 % كانوا من الاناث كما هو موضح بالشكل الاتي:

الشكل رقم (5)

التوزيع النسبي للأفراد الذين يستخدمون الحاسوب ممن اعمارهم 5

سنوات فأكثر حسب النوع

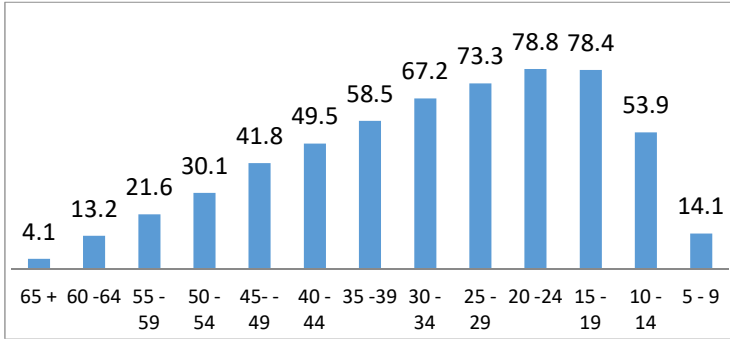


وبأخذ الاعمار حسب فئات العمر يلاحظ أن أعلى نسبة في استخدام الحاسوب كانت في الفئة العمرية (20-24) سنة حوالي بنسبة 78.8 % وتليها الفئة العمرية من (15 – 19) سنة بنسبة 78.4 % وتتنخفض نسبة

الاستخدام الافراد للحاسوب في الفئات العمرية 40 سنة فأكثر، كما هز
موضح بالشكل الاتي

الشكل رقم (6)

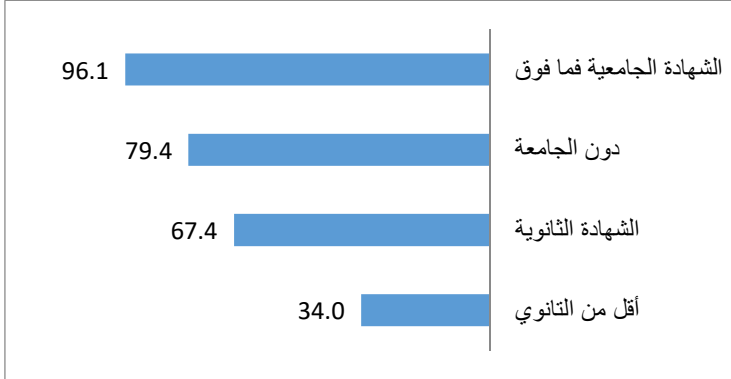
التوزيع النسبي للأفراد مستخدمي الحاسوب ممن اعمارهم 5 سنوات
فأكثر حسب الفئات العمرية



اما على المستوى التعليمي للأفراد الذين يستخدمون الحاسوب مم
أعمارهم 5 سنوات فأكثر تشير النتائج الى ان نسبة كبيرة من الافراد الذين
مؤهلاتهم بكالوريوس فما فوق حوالي 96.1 % كانوا من الذين يستخدمون
الحاسوب، تليها الافراد الذين مستواهم التعليمي دون الجامعة أو ما يعادلها
بنسبة 79.4 % ثم حوالي 67.4 % ممن مستواهم الشهادة الثانوية وما
يعادلها، والشكل الاتي يوضح التوزيع النسبي للأفراد الذين يستخدمون
الحاسوب حسب المستوى التعليمي

الشكل رقم (7)

التوزيع النسبي للأفراد الذين يستخدمون الحاسوب حسب المستوى التعليمي



أظهرت نتائج المسح أن حوالي 41.8 % من الذكور للاستعمال الشخصي مقابل نسبة 40.4 % للإناث وتليها نسبة 39.2 % لأغراض التعليم والتدريب مقابل نسبة 47.4 % للإناث، و أقل نسبة كانت لغرض العمل حوالي 19.0 % . مقابل حوالي 12.2 % للإناث ولا يوجد تفاوت كبير بين الجنسين .

أما على المستوى التعليمي أظهرت النتائج أعلى نسبة لاستخدام الحاسوب لأغراض العمل ممن مستواهم الشهادة الجامعية فما فوق، ولا توجد فوارق بين المستويات التعليمية للاستعمال الشخصي، بينما كانت أعلى نسبة لغرض التعليم والتدريب ممن مستواهم أقل من الثانوي بنسبة 53.1 % . كما هو موضح بالجدول (12).

الجدول (12)

التوزيع النسبي لإفراد العينة حسب الخصائص الأساسية والحالة التعليمية
للذين يستخدمون الحاسوب على حسب استخدامه

		للتنظيم والتدريب	لاستعمال الشخصي	لأغراض العمل	الخصائص الأساسية
					النوع
100.0	39.2	41.8	19.0		الذكور
100.0	47.4	40.4	12.2		الإناث
					الحالة التعليمية
100.0	53.1	37.9	9.0		أقل من الثانوي
100.0	40.0	45.5	14.5		الشهادة الثانوية
100.0	29.0	48.3	22.7		دون الجامعة
100.0	27.8	47.4	24.8		الشهادة الجامعية فما فوق
19726	8438	8132	3156		المجموع

كما تشير النتائج المسح على مستوى الفئات العمرية أن أعلى نسبة حوالي 42.5 % كانت في الفئة العمرية من (60 - 64) سنة لغرض العمل، أما أعلى نسبة للاستعمال الشخصي كانت في الفئة العمرية من (50 - 54) سنة بنسبة 51.1 %، أما استخدام الحاسوب لغرض التعليم والتدريب بلغت أعلى نسبة في الفئة العمرية من (5 - 14) سنة بنسبة 76.8 % . كما هو موضح بالجدول (13)

جدول رقم (13)

التوزيع النسبي لإفراد العينة ممن أعمارهم 5 سنوات فما فوق للذين يستخدمون الحاسوب حسب سبب استخدام الحاسوب والخصائص الأساسية

	للتعليم والتدريب	لاستعمال الشخصي	لأغراض العمل	الخصائص الأساسية
				الفئات العمرية
100.0	76.8	19.8	3.4	9 - 5
100.0	76.0	20.5	3.5	14 - 10
100.0	62.7	32.5	4.8	19 - 15
100.0	46.4	44.2	9.4	24- 20
100.0	34.0	48.7	17.3	29 - 25
100.0	26.6	50.2	23.2	34 - 30
100.0	25.3	47.9	26.8	39- 35
100.0	24.6	46.7	28.7	44 - 40
100.0	20.7	48.8	30.5	49- -45
100.0	16.4	51.1	32.5	54 - 50
100.0	19.2	49.3	31.4	59 - 55
100.0	10.8	46.7	42.5	64- 60
100.0	6.86	.820	3.4	+ 65

6.4 وسيلة النفاذ الأسر إلى الانترنت

تزداد أهمية الانترنت على المستوى الدولي مع تنوع استخداماته وازدياد عدد المستخدمين حيث يؤدي أدوارا اقتصادية واجتماعية وثقافية اضافة الى الدور السياسي والاعلامي.

أظهرت نتائج المسح أن نسبة الاسر التي تستخدم الانترنت داخل المنزل بلغت حوالي 34 % من مجموع الاسر العينة وتتفاوت هذه النسبة بين الحضر والريف حيث بلغت حوالي 34.7 % في الحضر مقابل 25.5 % في الريف، كما يبين الجدول (14) مدى توافر وسيلة النفاذ الأسر الى الانترنت.

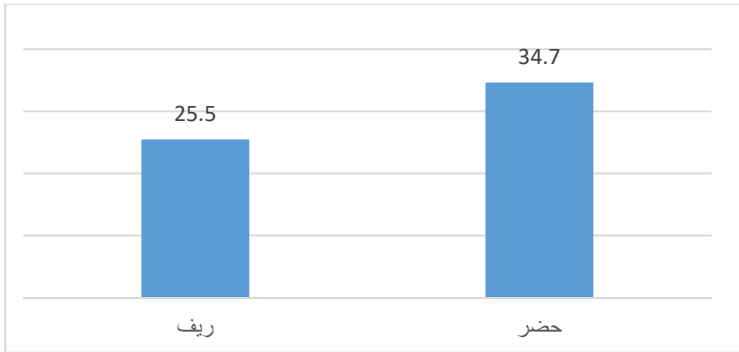
جدول (14)

مدى توافر وسيلة النفاذ الأسر الى الانترنت

حالة التوافر	العدد	النسبة
توفر الوسيلة	2893	33.71
عدم توفر الوسيلة	5690	66.29
المجموع	8583	100.0

الشكل (8)

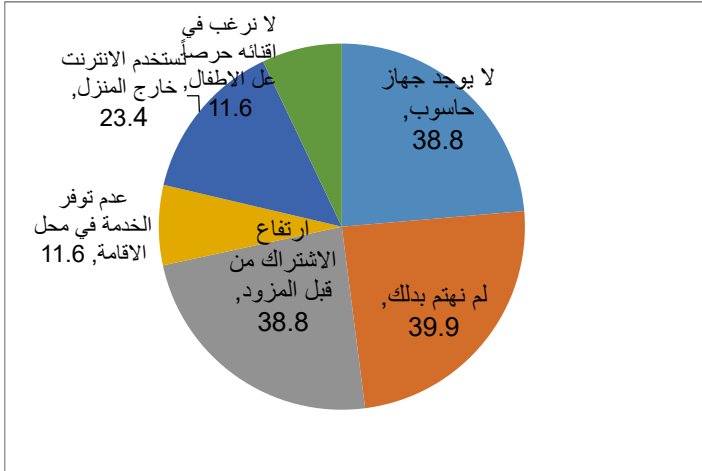
توافر وسيلة النفاذ الاسر الى الانترنت حسب التجمع السكاني



7.4 الاسباب الرئيسية لعدم استخدام الأسر للإنترنت في المنزل
 كما أظهرت نتائج المسح أن السبب الأهم في عدم استخدام الأسر
 للإنترنت يعود الى عدم الاهتمام بالأسر باستخدام الإنترنت بنسبة
 39.9 % وتليها الى عدم وجود حاسوب في المنزل وارتفاع اسعار
 الاشتراك من قبل المزود بنسبة 38.8 %، وكانت اقل نسبة في سبب
 عدم توفر الخدمة محل الإقامة بنسبة 11.6 %، كما يوضح الشكل
 الاتي الاسباب الرئيسية لعدم استخدام الأسر للإنترنت في المنزل

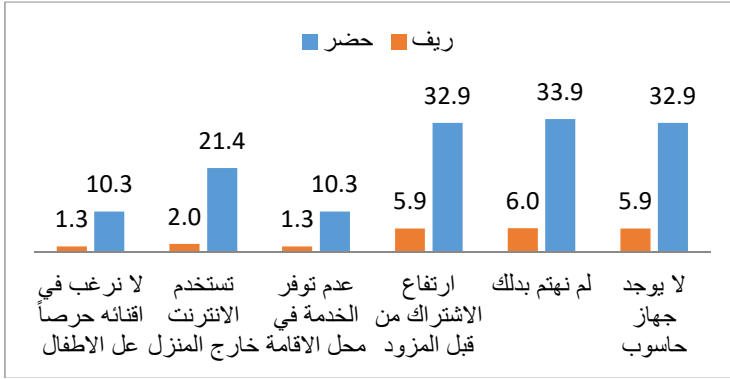
(9) الشكل رقم

الاسباب الرئيسية لعدم استخدام الأسر للإنترنت في المنزل



الشكل رقم (10)

الاسباب الرئيسية لعدم استخدام الأسر للإنترنت في المنزل حسب التجمع السكاني

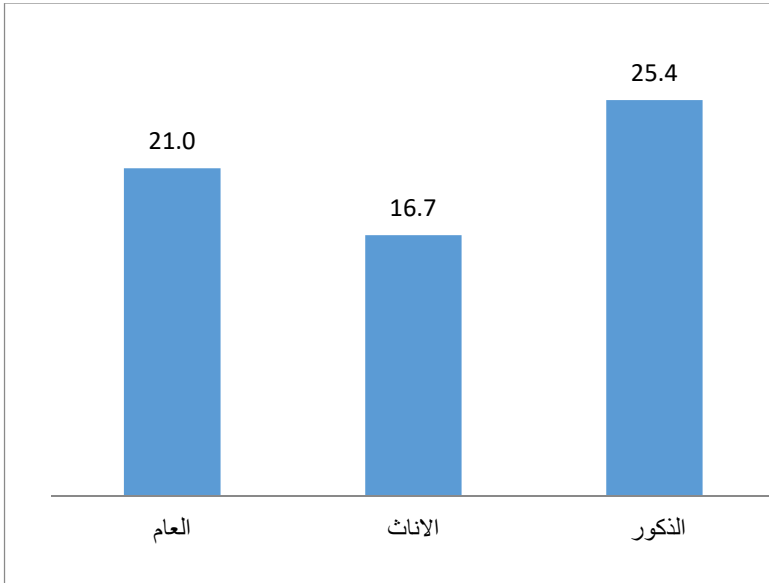


8.4 استخدام الإنترنت خلال 12 الأشهر الأخيرة لأفراد العينة

بلغت نسبة الأفراد الذين يستخدمون الإنترنت ممن أعمارهم 5 سنوات فأكثر خلال الـ 12 شهراً السابقة للمسح حوالي 21.0 %، حيث شكل الذكور ما نسبته حوالي 25.4 % مقابل الإناث ما نسبته حوالي 16.7 %

الشكل رقم (11)

نسبة الافراد الذين يستخدمون الانترنت ممن أعمارهم 5 سنوات فأكثر



+218 21 360 5636 📠 +218 21 360 5636 📞 طرابلس شارع 17 فبراير (الجمهورية سابقاً)

+218 61 909 2358 📠 +218 61 909 2319 📞 بنغازي شارع 20

+218 71 263 2695 📠 +218 71 263 3373 📞 سبها عمارة المنتجين