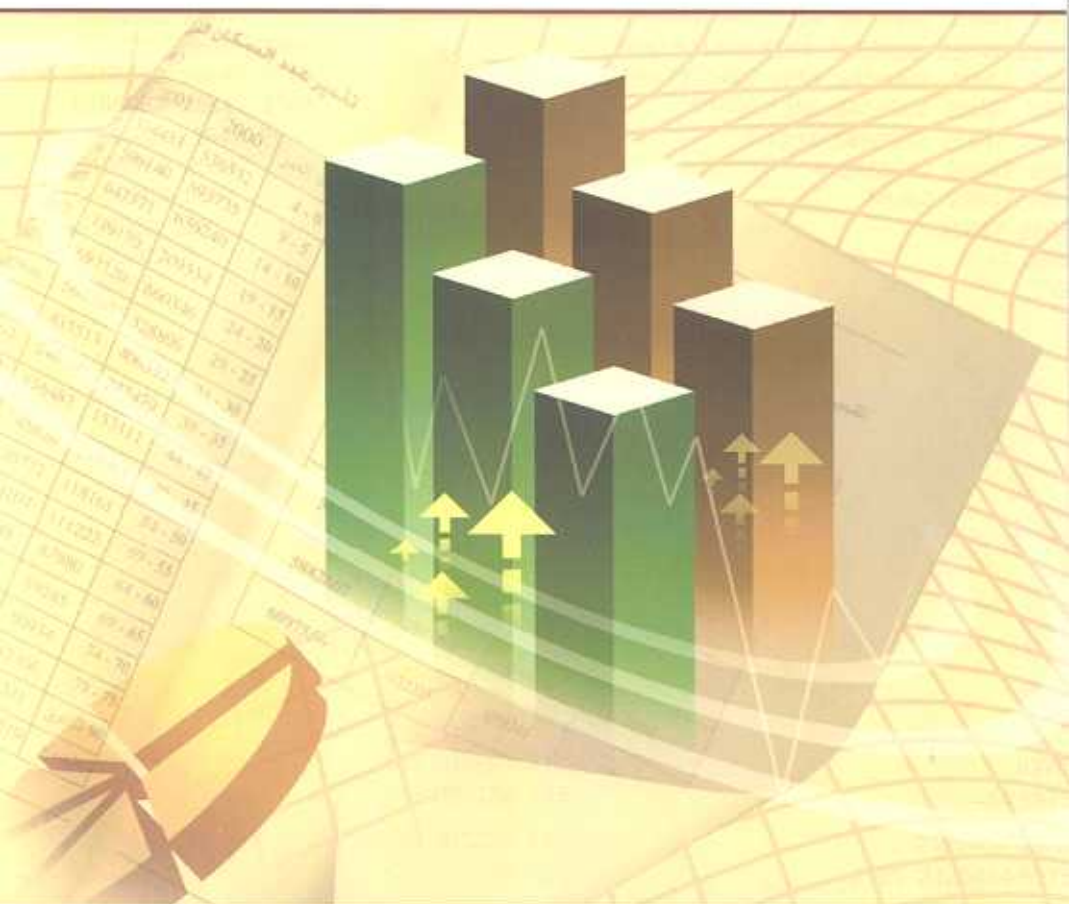


الجمهورية العربية الليبية الشعبية الاشتراكية العظمى
الهيئة الوطنية للمعلومات والتوثيق



الكتاب الإحصائي



2002

الجمهورية العربية الليبية الشعبية الاشتراكية العظمى
الهيئة الوطنية للمعلومات والتوثيق

الكتاب الإحصائي

2002

مقدمة

يسر الهيئة الوطنية للمعلومات والتوثيق أن تصدر الكتاب الإحصائي لسنة 2002 إفرنجي وهو يمثل العدد الثامن في سلسلة النشرات الإحصائية . وقد أعد هذا الكتاب ليتضمن ملخصاً لأهم البيانات ومؤشرات الإقتصادية والاجتماعية المستخلصة من قاعدة معلومات الاقتصاد الوطني ومن النشرات الإحصائية التي تصدرها الهيئة الوطنية للمعلومات والتوثيق وغيرها من الأجهزة الرسمية العامة - وقد جرى أعداده في هذا الحجم لتسهيل مهمة تداوله من قبل الباحثين المهتمين بالتطورات الاقتصادية والاجتماعية في الجماهيرية العظمى .

وتنتهز الهيئة الوطنية للمعلومات والتوثيق فرصة إصدار هذا الكتاب لتعبر عن شكرها وتقديرها لمختلف اللجان الشعبية والمصالح والمنشآت لما أبدته من تعاون في توفير بعض البيانات التي تضمنها هذا الكتاب ولا ننسى أن نتوجه بالامتنان والتقدير إلى موظفي الهيئة الوطنية للمعلومات والتوثيق للجهود التي بذلوا لإخراجها إلى حيز الوجود ويسعدها في نفس الوقت أن تتلقى أي تعليقات أو مقترحات من شأنها أن تؤدي إلى الرفع من مستوى ودقة البيانات التي يتضمنها .

عمار المبروك الطيف
أمين الهيئة الوطنية للمعلومات والتوثيق

التقديرات	
10	التشريعات المنظمة لعمل الهيئة الوطنية للمعلومات و التوثيق
معلومات عامة	
التنوع	
20	التوسط الشهري لدرجة الحرارة العظمى و الصغرى حسب مناطق الرصد لسنة 2000 فـ
22	التوسط الشهري لدرجات الحرارة العظمى و الصغرى حسب مناطق الرصد لسنة 2001 فـ
24	عدد الأيام الممطرة وكمية الأمطار التي هطلت و التوسط السنوي للأمطار بالمليمتز و الرطوبة النسبية حسب مناطق الرصد الهوي لسنة 2000 فـ
25	عدد الأيام الممطرة وكمية الأمطار التي هطلت و التوسط السنوي للأمطار بالمليمتز و الرطوبة النسبية حسب مناطق الرصد الهوي لسنة 2001 فـ
السكان	
28	تقدير عدد السكان للبين حسب التجهيزات للسنوات 1995 / 2000 - 2003 فـ
29	تقدير عدد السكان للبين حسب فئات العمر سنوات 2000 - 2005 فـ
	تقدير عدد السكان للبين حسب النوع لسنوات 1995 / 2000 - 2005 فـ
32	تقديرات عدد السكان ومعدلات التزايد السكانية لسنة 2002 فـ
الاقتصاد الحيوي	
36	إحصاءات حيوية (البيور قطع) 2000-2001 فـ
	عدد حالات الزواج و الطلاق بين البيبين حسب شهر السنوات 2000 - 2001 فـ
38	توزيع المواليد للبين حسب النوع و لشهر سنوات 2000 - 2001 فـ
40	توزيع الوفيات للبين حسب النوع و لشهر للسنوات 2000 - 2001 فـ
القوى العاملة	
44	التوزيع العددي و النسبي لأفراد القوى العاملة للبية و بحر للبية حسب التجهيزات لعام 2001 فـ
46	التوزيع العددي و النسبي لأفراد القوى العاملة للبية حسب القطاع و نوع السنة 2001 فـ
	التوزيع العددي و النسبي لأفراد القوى العاملة بحر للبية حسب الأيدي و الفترات التي يتنوع فيها لسنة 2001 فـ
48	التوزيع العددي و النسبي لأفراد القوى العاملة للبية حسب أشكال التغطية و النوع لسنة 2001 فـ
	التوزيع العددي و النسبي لأفراد القوى العاملة للبية حسب فئات السن و النوع لسنة 2001 فـ
51	التوزيع العددي و النسبي لأفراد القوى العاملة للبية حسب فئات مهني الشرف أو النقل لشهري و النوع
52	إحصائية بأجملي لتأهيل بحر العمل المسجلين و الموجهين منهم إلى مواقع العمل حسب الجنس على مستوى التجهيزات لسنة 2001 فـ
54	إحصائية بأجملي لتأهيل بحر العمل المسجلين و الموجهين منهم إلى مواقع العمل حسب فئات السن على مستوى التجهيزات لعام 2001 فـ
55	إحصائية بأجملي لتأهيل المسجلين و الموجهين منهم إلى مواقع العمل حسب النوع العلمي لعام 2001 فـ
التنتاج المحلي الإجمالي	
58	التنتاج المحلي الإجمالي حسب الأنشطة الاقتصادية و الأسعار الجارية لسنوات (1996 - 2000) فـ
	التنتاج المحلي الإجمالي حسب الأنشطة الاقتصادية بالأسعار الثابتة للسنوات (1996 - 2000) فـ
59	إجمالي التكوين الرأسمالي الثابت حسب الأنشطة الاقتصادية للسنوات 1996 - 2000 فـ
	التنتاج المحلي الإجمالي و الإنفاق عليه 1998 - 2000 فـ
60	تضخم القومى للسكان التضخم فيه و خصيصا 1998 - 2000 فـ
61	تحويل رأس المال 1998 - 2000 فـ
62	المدايات الخارجية 1998 - 2000 فـ
63	الإنفاق على التنتاج المحلي الإجمالي لعام 2000 بالأسعار الجارية و أسعار علم 1997 ثلثية
	التكوين الرأسمالي الثابت الإجمالي حسب الأنشطة الاقتصادية لعام 2000 بالأسعار الجارية و أسعار عام 1997 ثلثية
الصحة	
68	أهم المؤشرات الصحية لسنة 2000 - 2001 فـ
69	توزيع المستشفيات و الأندية بالقطاع العام حسب التجهيزات لعام 2001 فـ
70	عدد المرافق الصحية الأولية بالقطاع العام موزعة على التجهيزات لسنة 2001 فـ
71	عدد المرافق الصحية و عدد العاملين بها للسنوات 1997 - 2000 فـ
	مقارنة الأنشطة الصحية للسنوات 1996 - 2001 فـ
72	مؤشرات القوى العاملة بالطب و العناية المساعدة في عدد السكان لعام 1999 / 2001 فـ
	التعليمات حسب التمتع السكني
	المرافق الصحية الخاصة
73	بيان بأعداد و قيم المعاشات بألوانها و المتسروفة خلال العام 2001 فـ
	توزيع الأرز حسب حجم الأرز و فترات النقل الهوي بالقياس لسنة 2001 فـ

التعليم

- 76 توزيع السكان الطبيعي حسب نوع السكن (64-74) والمتعلمين منهم بقرار لسنة حسب النوع العمر لسني 2001/2000 ف
التعليم العام والخاص لتعليم الفرنسي 2001/2000 ف
- 77 تطور عدد التلاميذ والطالبين والاحتياجات بالقرارة 1969 / 2000 ف
خريطة للتعليم لتعليم الفرنسي 2000 / 2001 ف
مؤشر جودة التعليم لسنة 2000 ف
نسبة مسيرات التعليم من المؤهلات العامة لسنة 2000 ف

السكان والموارد

- 80 توزيع تحت المياني حسب نوع السنين لعام 2000 ف
جدول جودة القروض الاخرية والعمالية للقرارة 1994 - 2000 ف
- 82 القروض الاخرية والعمالية مؤرخة على مستوى الشعيرات خلال عامي 1999 - 2000 ف
- 83 التقديرات المالية للاستثمار في قطاع الإسكان والموارد في خطة التحويل 2002 / 2006 ف

المياه والشهر الصناعي

- 86 تقسيم الأراضي المنطق المائية المعتمدة بالشركة العامة للمياه والصرف الصحي
إجمالي المساحات العمومية للمعاملات وكميات المياه المستهلكة للأغراض الزراعية و العمومية لسنة 1998 ف مؤرخة على المناطق المائية
- 87 متوسط الإمداد العمالي للاحتياجات المحسنة لسنة 1998 ف مؤرخة على المناطق المائية (مدا لسنة)
- 88 إجمالي المستهلكات المائية للأغراض الصناعية لسنة 1998 ف
المؤرخة بالمناطق المائية لسنة 1998 ف
- 89 الكمية المنتجة والمستهلكة للقرارة 1993-2001 ف في المرحلة الأولى من التطور الصناعي
مخططات التطور الصناعي المتكاملة و بعد الأثر وكيفية التمدد حتى نهاية 2001 ف

قطاع الثروة الزراعية والحيوانية والصيدية

- 92 تطور الإنتاج الزراعي لأهم السلع الزراعية (1995-2000) ف
تقييمات الأراضي الزراعية لسنة 2000 ف
عدد الأشجار المثمرة لسنة 2000 ف
- 94 إجمالي أعداد الثروة الحيوانية لسنة 2000 ف
تطور الإنتاج الحيواني للقرارة (1995-2000) ف
الإنتاج من الأسماك الطازجة والمعلبة خلال القرارة (1995-2000) ف

الطاقة

- 98 إنتاج ومصادرات الوقود الحفاري خلال القرارة 1990 / 95 2001 ف
- 99 إنتاج الوقود الحفاري والمنتجات النفطية لعامي 2000 - 2001 ف
مصادرات الوقود الحفاري والمنتجات النفطية لعامي 2000 - 2001 ف
- 100 كشف بالمشيخات النفطية المؤرخة على مستوى الشعيرات لسنة 2001 ف
مخبرات مختلف القطاعات من المنتجات النفطية لسنة 2001 ف
- 101 تطور المحطات الكهربائية المعتمدة (المرم) و عدد و نوع محطات التحويل خلال القرارة 1995 - 2001 ف
إنتاج واستهلاك الكهرباء (م و ج) خلال القرارة 1997 - 2001 ف

الصناعة والمساكن

- 104 قيمة الإنتاج الصناعي المنطق في مجموعة المنشآت الصناعية خلال عامي 2000 - 2001 ف
إجمالي عدد قيمة التجهيزات المنطقية لقطاع الصناعة لسنة 2001 ف
أعداد القوى العاملة الوطنية بالشركات التابعة لقطاع الصناعة لسنة 2001 ف
- 105 كفاءة وفداء بالمنشآت التابعة لقطاع الصناعة لسنة 2001 ف

الاقتصاد والتجارة

- 108 قيمة الصادرات والواردات والميزان التجاري خلال القرارة 1998 - 2001 ف
توزيع قيمة الفحص التجاري خلال عام 2001 ف حسب مجموعات البلدان
التاجر في قيمة الميزان التجاري لكل سنة سابقة خلال القرارة 1991 - 2001 ف
- 110 قيمة الصادرات والواردات حسب قطاع السلع خلال القرارة 1998 - 2001 ف
قيمة الواردات مؤرخة حسب قطاع السلع خلال القرارة 1998 - 2001 ف
- 111 قيمة الصادرات حسب أهم البلدان المصدر إليها للسنوات 1998 - 2001 ف
قيمة الواردات حسب أهم البلدان المستوردة منها للسنوات 1998 - 2001 ف
- 112 تطور دعم السلع التحويلية خلال القرارة 1997 - 2001 ف
الموقف الاقتصادي للمؤثرات الايجابية للسلع التحويلية لسنة 2001 ف

113	تصنيف المستهلك من السلع اليومية خلال سنة 2001 فـ
	مقارنة بين عقود عام 2000 - 2001 فـ
114	موقف الاستيراد التجاري لسنة 2001 فـ
115	فرق القوي العام للتكاليف العمولة حسب المتابعات الرئيسية والأشهر لسنة 2001 فـ
116	مقارنة معدل فرق القوي لتكاليف العمولة حسب المتابعات الرئيسية لربع الأول لسنوات 2001-2002 فـ
	مقارنة معدل فرق القوي لتكاليف العمولة حسب المتابعات الرئيسية لربع الثاني لسنوات 2001-2002 فـ
117	أوزاع المجموعات الاستهلاكية حسب نوعها 2001 فـ
	عدد الشركات والشركات الجديدة لسنة 2001 فـ

المالية

120	أهم المتغيرات، المعاملة في المصارفية
	عرض الفوائد والتحويلات المؤثرة في عرض الفوائد 1997-2001 فـ
121	الانحطاط المصارفية من الجاهز، والعملاء الأجنبية 1995-2002 فـ
	مقارنة المصارف، 1996-2001 فـ
122	ميزان المدفوعات (1997-2001) فـ
123	ميزانية التحويلات لعام المالي 2002 فـ
124	تقديرات الإيرادات لسنة 2002 فـ
125	تقديرات المصروفات المتوقعة لسنة 2002 فـ

التقني والمواصلات

128	الأداء المتميز لتقنيات الأمن العام حسب التخصصات حتى نهاية سنة 2001 فـ
	عدد الشركات والاتات المنتجة والعدد ترقيمها يختلف أو انها حتى نهاية 2001 فـ
129	عدد حوادث المرور المسجلة خلال عامي 2000-2001 فـ
130	حركة السفن التجارية وسفن الركاب والقطارات الفعالة 1997-2001 فـ
	التصنيع المشحونة - لغو 04 من طريق الموانئ البحرية 1997-2001 فـ
	الحوادث، والمساحة والطاقة الاستيعابية
131	مقارنات نسبة العائد
	معلومات أولية عن موانئ و إ البحرية المدنية

السياحة

134	الزوار الدوليين الوافدين حسب المناطق الجغرافية لسنة 2000 فـ
	ترتيب السياح حسب الأسواق المصروفة الرئيسية لسنة 2000 فـ
137	الوضع السياحي حتى نهاية عام 2000 فـ

الإعلام والثقافة الجماهيرية

140	الوضع الإعلامي والثقفي لسنة 2000/2001 فـ
-----	--

فهرس اللوحات البيانية

تقدير عدد السكان حسب العمر للسنوات 1995 - 2005	30
تقدير عدد السكان التبيين حسب النوع للسنوات 1995 / 2000 - 2005 فـ	31
تقدير عدد السكان والمساحة حسب الشيعيات لسنة 2002 فـ	33
حالات الزواج والطلاق بين التبيين حسب الشهر للسنوات 2000 - 2001	37
توزيع الموائل التبيين حسب النوع والشهر للسنوات 2000 - 2001 فـ	39
توزيع عدد الوفيات التبيين حسب النوع والشهر	41
القوى العاملة التبية وغير التبية حسب الشهيرات لعام 2001	45
القوى العاملة التبية حسب القطاع والنوع لسنة 2001	47
التوزيع النسبي لأفراد القوى العاملة التبية حسب الحالة التعليمية والنوع لسنة 2001 فـ	49
القوى العاملة التبيين حسب فئات العمر والنوع لسنة 2001 فـ	50
نسبة الباحثين عن عمل الى الموجودين لسنة 2001 فـ	53
الإنتاج على الناتج المحلي الإجمالي بالاسعار الجارية والثابتة لسنة 2000 فـ	64
التكسب الفردي لثبات الإجمالي حسب الأشعة الاقتصادية سنة 2000 فـ	65
توزيع المصنعي حسب نوع المصنعي لعام 2000 فـ	81
تطور الإنتاج الزراعي - المحاصيل الزراعية 1995 - 2000 فـ	93
إجمالي اعداد القروا والتجوية لسنة 2002 فـ	95
الإنتاج والتصدير اليومي من القمح الخام	98
قيمة الصادرات والواردات والميزان التجاري خلال السنوات 1998 - 2001 فـ	109
عداد الزوار لتوليد الوافدين حسب المناطق الجغرافية لسنة 2000 فـ	135
السواح حسب الأسواق المستهدفة الرئيسية لسنة 2000 فـ	136



التشريعات المنظمة لعمل الهيئة الوطنية للمعلومات والتوثيق

- 1- قانون رقم (16) لسنة 1963 م بشأن الإحصاءات والتعدادات.
- 2- قانون رقم (7) لسنة 1984 م بشأن إيداع المصنفات التي تعد للنشر.
- 3- قرار اللجنة الشعبية العامة رقم (722) لسنة 1989 م بإنشاء مراكز قطاعية للمعلومات والتوثيق.
- 4- قانون رقم (4) لسنة 1990 م بشأن النظام الوطني للمعلومات والتوثيق.
- 5- قرار اللجنة الشعبية العامة رقم (1011) لسنة 1990 م بلائحة عمل الهياكل الإدارية للنظام الوطني للمعلومات والتوثيق.
- 6- قرار اللجنة الشعبية العامة رقم (149) لسنة 1993 م بإنشاء الهيئة الوطنية للمعلومات والتوثيق.
- 7- قرار أمين لجنة إدارة الهيئة الوطنية للمعلومات والتوثيق رقم (18) لسنة 1993 م بالهيكل التنظيمي للهيئة.
- 8- قرار اللجنة الشعبية العامة رقم (768) لسنة 1993 م بإصدار اللائحة الإدارية للهيئة الوطنية للمعلومات والتوثيق.
- 9- قرار اللجنة الشعبية العامة رقم (769) لسنة 1993 م بإصدار اللائحة المالية للهيئة الوطنية للمعلومات والتوثيق.

المادة الأولى :

من نص القانون رقم (4) لسنة 1990 م بشأن النظام الوطني للمعلومات ينص على " يكون الجمعية السودانية العربية لدراسة نظام ومبادئ المعلومات والتوثيق بهدف، إلى توفير كافة البيانات والإحصائيات والوثائق ومعالجتها وتحليلها ووضع دليل لهذه المعلومات على نحو يسهل انسيابها ويجعلها متاحة لأجهزة الدولة لتتخذ على ضوء مؤشراتها القرارات السليمة لتسيير نشاطها والتخطيط له ووضع البرامج اللازمة للتنفيذ والمتابعة على نحو يخدم الأغراض الاقتصادية والاجتماعية والسياسات العامة لتطوير المجتمع .

المادة الثانية:

يتم تحديد الهياكل الإدارية للنظام الوطني للمعلومات والتوثيق وأسلوب عملها بلائحة تصدر عن اللجنة الشعبية العامة بناء على عرض اللجنة الشعبية العامة للتخطيط .



المادة الثالثة:

- يشمل النظام الوطني للمعلومات و التوثيق ما يلي :-
- (1) الإحصائيات والبيانات و المعلومات و الوثائق المتعلقة بكافة الأنشطة الاقتصادية والاجتماعية .
 - (2) التقارير و الدراسات و البحوث و النشرات و الدوريات التي تتعلق بمختلف المجالات الاقتصادية والاجتماعية و العلمية و الإحصائية .
 - (3) الخرائط و الرسومات الهندسية و المواصفات الفنية و التعاقدية و العقود المبرمة لتنفيذ كافة المشروعات و عامة أيا كانت طبيعتها .
 - (4) الصور و الأشرطة الوثائقية للمشروعات الاقتصادية و الاجتماعية و كافة البيانات و المعلومات المسجلة على أشرطة أو أقراص أو أية وسيلة من وسائل التخزين الإلكتروني .
 - (5) كافة القوانين و القرارات الصادرة عن المؤتمرات الشعبية الأساسية و القرارات و اللوائح و النظم الأخرى المتعلقة بالشئون الاقتصادية و الاجتماعية و العلمية .
 - (6) تقارير و دراسات و بحوث و توصيات المؤتمرات الشعبية الأساسية و القرارات و اللوائح و النظم الأخرى المتعلقة بالشئون الاقتصادية و الاجتماعية و العلمية .
 - (7) الصحف و المجلات و المطبوعات و السجلات و المصورات الأخرى ذات الأهمية .
 - (8) الأحكام القضائية النهائية الصادرة عن المحاكم في مسائل الأحوال الشخصية و الأمور الجنائية .
 - (9) أية بيانات أخرى ترى الجهة المختصة ضرورة إيداعها بالنظام .

المادة الرابعة

يجب على كافة الوحدات الإدارية و الشركات العامة و الخاصة و التتاركيات و المكاتب الاستشارية العاملة في الجماهيرية العظمى التقيد بالنظام الوطني للمعلومات و التوثيق و تسجيل أحداث أنشطتها المتعلقة بالناحي المالية و الإدارية و الخدمية و الإنتاجية و الفنية في سجلات أو ملفات أو نماذج معدة خصيصا لهذا الغرض ، و يجب ان تكون البيانات و المعلومات التي تم توثيقها مطابقة للحقيقة و الواقع وقت تسجيلها ، كما يجب على تلك الجهات إيداع عدد من نسخ الوثائق المشار إليها لدى الجهة التي تحددها اللائحة التنفيذية لهذا القانون متى كانت هي المصدر و الناشر أو المحرر لتوريدتها أو لها الصفة الرسمية في الحصول عليها بحكم اختصاصها ، و يخضع لحكم هذه المادة أيضا فرع مكاتب الشركات الأجنبية العاملة بالجماهيرية العظمى و جميع الأشخاص الطبيعيين الاعتباريين المتمتعين بالجنسية العربية المالكين لحصص أو أسهم في شركات أجنبية .



المادة السادسة :

لا يجوز جمع المعلومات والبيانات الشخصية في إطار النظام الوطني للمعلومات بأية وسيلة من وسائل الإكراه أو التحايل، ويحق لصاحب الشأن الاطلاع على تلك البيانات والمعلومات وشطب وتعديل ما يراه مخالفاً للواقع قبل توثيقها، ويقتصر استعمال تلك البيانات أو المعلومات على أغراض الدراسات الاقتصادية والاجتماعية، ولا يجوز اطلاق الغير عليها ولو كان جهة عامة كما لا يجوز نشرها بشكل يدل على أصحابها أو استعمالها لأية أغراض أخرى أو اتخاذها دليلاً أو أساساً لأي إجراء قانوني خلافاً لما تقدم.

المادة السابعة :

مع مراعاة المادة السابقة تحدد البيانات والمعلومات والوثائق التي تتسم بالسرية بالدليل الوطني للمعلومات بقرار من اللجنة الشعبية العامة، ولا يجوز لغير الموظفين المختصين الاطلاع على تلك المعلومات لأي سبب من الأسباب ولا يحق لهؤلاء الموظفين إفشاؤها بأي وسيلة من الوسائل .

من **المادة الأولى** من نص قرار اللجنة الشعبية العامة رقم (149) لسنة 1993 م بإنشاء الهيئة الوطنية للمعلومات والتوثيق تتشابه بموجب أحكام هذا القرار هيئة عامة تسمى "الهيئة الوطنية للمعلومات والتوثيق" تكون لها الشخصية الاعتبارية والذمة المالية المستقلة وتتبع اللجنة الشعبية العامة .

المادة الثالثة تختص الهيئة الوطنية للمعلومات والتوثيق بالمهام التالية:

- 1 / متابعة وتنفيذ أحكام القانون رقم (4) لسنة 1990 م بشأن النظام الوطني للمعلومات والتوثيق .
- 2 / جمع وحفظ البيانات والمعلومات والوثائق وفقاً للأسس والأساليب والوسائل التقنية وجعلها في متناول الجهات العامة والخاصة .
- 3 / وضع الأسس الإرشادية والمعايير الموحدة وأساليب التنظيم بهدف التنسيق والتكامل بين الجهات ذات العلاقة .
- 4 / المساهمة في كل ما من شأنه تنمية حركة المعلومات والتوثيق والنشر داخل الجماهيرية العظمى .
- 5 / إقامة قواعد معلومات ومصادر معلومات وطنية في مجالات الطاقة البشرية والعلوم والتقنية وغيرها من المجالات التي تعكس خبرة وتجارب الجماهيرية والتراث العربي والإنساني .



- 6/ المساهمة في تطوير واستخدام الحاسوب وغيرها من معدات التوثيق والحفظ والاسترجاع بهدف الاستفادة من استخداماتها الجماهيرية العظمى .
- 7/ تطوير وتنظيم قواعد البيانات والمعلومات التي تساعد في دعم القرارات وتسهيل مهام الدراسات والبحوث والتخطيط في المجالات الاقتصادية والاجتماعية والعلمية والقانونية .
- 8/ إعداد النظام الوطني للمعلومات .
- 9/ تنظيم ومتابعة أهداف النظام الوطني للمعلومات والتوثيق وتنسيق العمل مع مراكز المعلومات والتوثيق المختلفة والإشراف على تطبيق النظام الوطني للمعلومات ومتابعة ما يصدر في إطاره من أدلة وإرشادات وتعليمات وإجراءات .
- 10/ تنظيم اسباب البيانات والمعلومات بين مراكز المعلومات والتوثيق المختلفة بالجماهيرية العظمى وخارجها والربط بينها في إطار الشبكة الوطنية للمعلومات .
- 11/ اقتراح التشريعات اللازمة لتطبيق النظام الوطني للمعلومات والتوثيق بما يكفل تحقيق أهدافه .
- 12/ توثيق أدبيات الثورة وسلاطة الشعب ، وتجميع البيانات والوثائق المتعلقة بها وتصنيفها بما يجعلها جاهزة للاستفادة منها في المجالات السياسية والاقتصادية والاجتماعية ، وفي أهداف البحث العلمي داخل الجماهيرية العظمى وخارجها .
- 13/ اقتراح تحديد مواعيد وطرق إجراء العمليات الإحصائية وتحديد مواعيد وطرق نشر نتائجها بما يضمن سلامتها ودقتها وكفاءتها ، وتعميم الاستفادة بها والاعتماد عليها ، وإجراء التعداد العام للسكان وغيره من عمليات الإحصاء والتعدادات الأخرى واتخاذ الإجراءات اللازمة لتنفيذها .
- 14/ تحديد الجهات أو الأجهزة الإحصائية التي تقوم بالعمليات الإحصائية الداخلة في اختصاص الهيئة بما يحقق التنسيق بين هذه العمليات .
- 15/ نشر الوعي الإحصائي في البلاد والنهوض بمستوى الإحصاء فيها .
- 16/ استخدام بيانات الحسابات القومية والبيانات القطاعية المتاحة لدى الجهات ذات العلاقة في إعداد نشرات المؤشرات الاقتصادية والاجتماعية .
- 17/ إجراء البحوث والدراسات لتطوير عمل الهيئة ، وتمثيل الجماهيرية العظمى في الجمعيات العلمية والهيئات الدولية وغيرها من الجهات المتخصصة في مجال نشاط الهيئة .

الموقع : خط الطول (9 - 25) شرقاً
خط عرض (18 - 33) شمالاً



الخارطة المرجعية : أفريقيا

الحدود : شمالاً / البحر المتوسط
جنوباً / النيجر وتشاد
شرقاً / مصر والسودان
غرباً / تونس والجزائر

اللغة الرسمية : اللغة العربية
الديانة : الإسلام

التوقيت : غرينتش + 2
العملة : الدينار = 1000 درهم

المساحة : 1,774,440 ك. م.
طول الساحل : 2000 كم تقريباً

تتقسم الجماهيرية إدارياً إلى عدد 31 شعبية وكل شعبية تتكون من مجموع مؤتمرات شعبية أساسية.

أهم المدن الرئيسية : طرابلس، بنغازي، سبها، سرت، طبرق، درنة، مصراته

المياه الإقليمية : 12 ميلاً بحرياً

عدد المدن الأثرية : 7 مدن

عدد المواقع الأثرية : 8 مواقع

أهم المتاحف : 17 متحفاً

عدد الواحات : 7 واحة



معلومات عامة

المناخ: حار جاف صيفا ، بارد ممطر شتاءً

أكبر كمية امطار سقطت في اليوم بالمليمتر

يفرن	60.0	1999
الخميس	74.6	2000
الخميس	131.2	2001

أعلى درجة حرارة

غدامس/ زوارة	46.5	1999
الخميس	47.0	2000
غدامس	47.4	2001

أقل درجة حرارة

سبها	2.0-	1999
تازربو	1.8-	2000
غدامس	2.5-	2001

أعلى سرعة رياح بالعقدة

درنة	47	1999
القرينات	40	2000
هون	45	2001



بعض المؤشرات الإجمالية

عدد السكان الليبيين لسنة 2002 ف (تقديري)
 إجمالي 5.484 ملايين نسمة
 ذكور 2.773 مليون نسمة
 إناث 2.711 مليون نسمة

النسبة المئوية للسكان حسب :

الحضر لسنة 2002 ف : 86 %
 الريف لسنة 2002 ف : 14 %
 - الكثافة السكانية في الكيلو متر مربع : 3.1 شخص
 - الأجل المتوقع للحياة عند الولادة لسنة 2001 ف : 71 سنة
 - نسبة الطلبة إلى إجمالي السكان لسنة 2001 ف : 34.8 %

- متوسط الإنتاج اليومي من النفط الخام لسنة 2001 ف : 1.416 مليون برميل

التجارة الخارجية لسنة 2001 ف:

الصادرات و المعاد تصديره : 5394.0 مليون دل
 الواردات : 2660.4 مليون دل
 الميزان التجاري : 2733.6 مليون دل

الناتج المحلي الإجمالي لسنة 2000 ف:

بالأسعار الجارية : 17620.2 مليون دل
 بالأسعار الثابتة : 14321.4 مليون دل

متوسط دخل الفرد لسنة 2000 ف :

بالأسعار الجارية 3438.4 ديناراً
 بالأسعار الثابتة 2794.7 ديناراً

سعر صرف الدينار مقابل الدولار لسنة 2001 ف
 1 دينار = 0.64732 دولاراً

المناخ





المتوسط الشهري لدرجات الحرارة العظمى والصغرى
حسب مناطق الرمد لسنة 2000 ف

المناطق	أب/أيار		أيلول		الربيع		الصيف		الشتاء		الشتاء	
	عظمى	صغرى	عظمى	صغرى	عظمى	صغرى	عظمى	صغرى	عظمى	صغرى	عظمى	صغرى
تلوت	12.4	5.6	14.3	6.7	21.7	10.7	27.0	15.6	36.1	14.4	11.1	10.4
زوزرة	16.9	6.5	18.1	9.0	21.1	11.4	24.7	15.6	26.7	19.0	17.9	20.7
بارون	130	5.2	12.2	6.4	20.6	10.6	25.5	14.3	29.2	16.7	10.6	16.2
حار طرابلس	16.3	3.9	17.4	4.9	24.1	7.7	28.6	16.8	31.7	17.7	12.2	18.9
الحمص	17.0	3.2	17.7	7.5	20.8	4.5	24.7	17.2	27.1	17.6	12.4	18.2
مضرتة	16.1	8.0	16.9	9.8	20.4	12.1	24.4	15.1	26.6	18.9	18.2	20.2
موت	16.5	8.7	17.5	4.0	21.6	10.3	24.9	15.7	27.8	17.0	12.6	19.1
النداية	16.8	7.3	18.0	7.8	22.1	9.4	27.5	14.9	30.9	18.6	11.7	19.2
بنينا	15.1	8.9	15.8	8.3	20.0	10.5	25.1	14.8	28.4	19.2	19.2	19.1
ثحات	9.9	3.9	11.4	6.1	17.1	7.0	20.6	10.8	23.8	13.3	15.5	16.5
برقة	15.2	10.7	16.3	11.7	18.6	12.1	20.9	15.0	23.6	18.4	15.2	21.0
طريق	16.2	9.2	17.5	8.8	20.6	10.4	24.7	13.9	25.0	16.3	17.2	19.4
خامس	16.2	2.6	19.1	4.7	20.9	10.3	22.7	10.7	30.1	21.8	17.7	21.8
القرينات	14.0	4.3	17.1	5.1	24.0	8.5	31.1	15.5	33.4	18.2	14.2	18.1
سها	16.9	5.4	19.9	8.1	20.8	10.9	24.6	18.8	27.2	22.5	17.6	22.1
مزن	13.6	4.3	18.1	3.4	23.7	8.5	35.6	13.9	35.0	18.9	13.4	18.8
حاجر	17.8	5.8	19.1	7.9	24.0	10.2	31.4	16.5	31.6	20.5	15.2	20.8
الحقوب	17.8	4.0	19.7	5.6	23.3	8.2	31.1	15.3	33.4	17.7	16.0	18.8
لوماري	17.4	4.7	20.9	4.7	27.9	18.8	35.6	19.5	38.2	22.0	18.1	22.2
ثحات	18.1	4.3	20.7	4.6	28.9	11.9	36.4	19.4	38.7	24.3	19.0	24.0
تازيو	17.8	4.6	20.6	4.3	25.8	7.7	34.1	15.3	35.5	19.5	16.1	19.7
القفرة	18.4	7.8	20.1	8.1	26.7	10.9	33.6	18.7	36.7	21.7	16.3	21.9



المتوسط الشهري لدرجات الحرارة العظمى والصغرى
 حسب مناطق الرصد لبقية الأشهر لسنة 2000 فـ

المناطق	نابسا		هانيبال		الفتح		التاور		لجرت		لكانون	
	عظمى	صغرى	عظمى	صغرى	عظمى	صغرى	عظمى	صغرى	عظمى	صغرى	عظمى	صغرى
ناوت	34.0	22.6	34.2	22.5	31.8	20.9	24.6	16.0	21.9	13.0	17.5	9.1
زرقة	31.7	23.0	32.0	23.4	31.3	22.7	28.2	19.0	23.1	14.0	22.3	11.1
بارن	34.0	22.4	33.7	22.9	30.8	20.4	24.0	16.6	21.0	13.6	16.3	10.6
مطار حارس	35.7	20.4	35.5	20.5	34.1	19.8	28.7	17.2	26.4	12.1	21.7	9.5
الجس	31.0	21.1	32.2	20.9	31.9	20.9	28.7	17.8	26.2	14.3	22.7	10.9
مسرة	30.3	23.0	31.0	24.3	31.7	24.3	28.3	19.8	25.0	15.6	21.0	13.1
سوت	30.5	20.9	30.4	21.8	32.3	21.8	29.4	19.9	26.1	15.1	21.7	11.4
تعلينا	33.3	21.4	32.4	21.0	33.8	21.0	29.9	16.9	26.1	13.0	21.4	10.3
بينا	31.2	22.0	30.9	22.0	31.7	21.4	27.7	18.4	24.8	16.2	19.4	12.9
لحات	28.2	18.4	27.0	18.9	26.5	17.1	23.6	14.5	20.8	11.4	14.8	9.0
برنة	28.4	20.8	28.0	24.4	28.3	22.0	26.3	20.2	24.3	16.5	20.6	14.5
طوق	29.2	21.6	29.4	22.7	29.7	21.0	26.3	16.4	24.2	14.5	21.2	10.6
غراس	41.3	24.5	39.7	23.4	37.8	22.5	29.3	17.0	26.1	11.0	21.4	7.0
القرينات	36.8	23.8	35.6	20.3	34.8	19.8	28.9	16.1	24.8	10.8	20.4	6.7
سها	39.2	23.7	37.7	22.0	38.4	22.1	31.4	18.8	26.4	11.8	21.8	9.7
مور	37.8	21.6	36.3	20.4	36.1	20.1	31.7	17.3	26.5	10.4	21.0	8.9
جور	37.8	22.6	36.1	22.6	36.0	21.8	31.1	17.5	26.4	12.4	22.0	8.4
المعرب	28.0	21.0	26.7	20.7	26.6	19.1	24.4	15.4	20.2	11.1	21.7	6.6
لومزي	39.7	24.9	38.2	21.8	39.3	20.5	33.9	13.9	27.1	13.5	23.1	6.2
عات	40.3	24.3	39.0	24.2	38.0	23.9	34.2	19.9	27.5	13.8	23.8	7.1
تازينو	38.0	21.5	36.4	21.6	37.2	20.2	32.0	15.6	26.1	10.4	22.1	4.4
لكفرا	38.7	25.4	35.7	24.0	36.9	25.3	31.6	17.5	26.1	12.8	21.4	9.2



المتوسط الشهري لدرجات الحرارة العظمى والصغرى
حسب مناطق الرصد لسنة 2001 ف

المناطق	أكتوبر	نوفمبر	ديسمبر	يناير	فبراير	مارس	أبريل	مايو	يونيو	يوليو	أغسطس	سبتمبر
تالوت	16.1	7.0	16.1	7.1	25.4	13.3	23.9	11.8	10.5	14.6	33.4	19.2
زوارق	20.4	8.8	19.9	9.2	25.0	13.7	23.2	14.3	24.4	19.0	27.0	20.6
بغداد	15.1	8.6	14.9	7.4	21.8	12.8	21.6	11.0	17.2	32.2	19.0	19.0
خوزستان	20.1	7.3	20.1	7.4	26.9	11.8	24.9	11.7	17.9	33.3	18.7	18.7
القم	21.4	8.4	19.8	8.9	25.1	12.2	23.1	12.2	17.3	28.4	17.7	17.7
ميسان	19.8	10.3	19.2	10.0	24.9	14.4	23.1	14.2	21.0	28.6	19.0	19.0
سوت	20.6	9.2	20.2	8.2	25.0	12.9	24.1	17.2	17.4	27.9	18.9	18.9
النجف	20.3	9.2	19.0	8.3	25.7	11.6	26.9	14.4	18.2	32.2	19.4	19.4
بابل	18.2	10.8	16.9	8.8	22.0	12.4	24.2	14.3	29.3	29.3	19.3	19.3
شحات	14.1	7.1	12.5	5.7	19.2	9.1	20.1	10.0	14.0	26.2	15.2	15.2
كربلاء	19.1	12.0	18.0	11.0	22.7	14.8	18.1	13.0	18.3	26.1	21.0	21.0
طبرق	20.0	7.5	19.8	7.7	24.6	10.5	23.7	12.2	17.0	26.9	19.7	19.7
خايس	19.6	4.7	20.6	5.5	20.5	12.2	28.9	13.7	16.5	20.0	22.7	22.7
الفرات	19.2	4.5	18.7	4.3	28.8	11.5	28.0	11.2	17.0	35.2	19.3	19.3
سها	21.1	4.6	21.5	8.8	20.8	13.7	31.3	16.3	16.0	21.2	29.1	22.7
فون	21.1	4.5	20.7	5.5	29.1	11.4	29.6	12.8	17.0	36.8	10.4	10.4
جسر	21.0	7.0	22.0	7.0	28.9	11.9	30.5	15.3	16.0	36.9	21.2	21.2
النجف	20.7	4.5	21.6	5.4	27.9	10.2	29.8	11.0	14.7	17.0	19.2	19.2
البارز	22.1	4.1	22.1	4.9	21.6	12.3	31.3	14.9	17.5	20.7	22.4	22.4
غز	22.8	4.7	22.7	6.0	32.0	14.3	32.5	16.2	21.6	40.2	21.0	21.0
الزبير	22.2	4.1	22.0	5.3	29.1	10.4	32.8	17.3	18.0	37.4	20.0	20.0
الكوفة	21.7	7.7	21.7	8.2	20.5	14.1	33.0	19.7	21.7	37.3	21.3	21.3



المتوسط الشهري لدرجات الحرارة العظمى والصغرى
حسب مناطق الرصد لبقية الأشهر لسنة 2001 ف

المنطق	ناصر		هانيبال		الفتح		التبور		العرث		الكابون	
	عظمى	صغرى	عظمى	صغرى	عظمى	صغرى	عظمى	صغرى	عظمى	صغرى	عظمى	صغرى
نابلوث	36.5	23.8	33.4	22.1	33.7	21.0	29.8	17.9	21.6	12.9	14.8	5.9
زوارقة	31.8	23.9	31.8	24.8	32.5	24.4	30.5	21.7	24.7	15.7	18.8	9.7
يقرا	35.4	22.7	32.3	21.7	33.1	22.0	28.2	19.2	20.9	13.2	15.3	7.4
مناطراش	37.6	22.6	34.5	21.4	35.8	22.3	31.6	18.8	24.5	15.9	18.0	4.2
الشمس	32.5	21.7	31.5	22.4	32.8	23.0	29.4	19.1	24.0	15.3	19.3	10.5
مصرةة	33.1	23.1	31.2	24.0	33.2	24.5	29.6	21.2	24.4	16.3	18.5	11.3
سرت	31.7	22.2	30.8	24.3	31.6	21.8	28.6	19.5	25.3	15.8	19.5	10.9
ابديليا	33.3	21.2	33.2	22.7	33.9	22.9	28.6	17.3	24.1	13.9	18.0	10.2
بنينا	31.6	22.2	31.3	23.2	32.2	25.1	27.2	18.1	22.4	15.2	17.9	10.9
شحات	28.7	18.0	27.9	19.8	28.8	17.8	21.9	14.9	18.0	10.5	12.1	7.2
زينة	28.4	23.9	29.9	25.1	30.3	24.4	23.8	21.5	22.6	16.3	17.6	12.7
طبرق	30.1	22.8	30.1	24.5	30.3	23.5	26.4	18.9	-	-	17.8	9.0
عداس	43.0	26.2	39.8	23.5	41.5	24.9	34.1	18.5	26.4	12.0	18.7	3.3
لقريات	39.0	21.6	35.9	20.2	37.7	20.8	30.9	16.4	25.3	11.0	18.2	3.7
سبها	39.0	22.9	38.8	24.8	41.4	26.7	32.3	18.8	27.7	13.4	21.5	7.3
عون	35.6	21.5	36.5	22.1	39.8	23.8	31.2	17.0	26.5	11.4	20.3	4.8
جابر	38.1	23.5	37.9	23.5	38.5	23.1	30.2	17.4	26.4	12.4	21.4	8.0
الجموب	39.0	22.0	38.5	23.0	37.0	20.8	29.9	16.0	24.9	11.3	20.5	6.4
أوباري	40.6	22.8	39.8	23.4	42.3	23.8	-	-	28.6	11.8	22.5	5.8
غات	40.7	25.4	39.9	24.8	40.8	23.4	33.5	18.3	24.0	12.2	23.7	7.1
تازويزو	38.4	21.8	38.1	22.9	39.3	21.3	30.1	14.8	27.1	9.1	22.1	4.7
الكفرة	38.7	26.0	38.6	23.0	38.0	24.4	29.8	18.2	26.3	12.4	21.9	8.6



عدد الأيام الممطرة وكمية الأمطار التي هطلت والمتوسط السنوي للأمطار بالمليمتر والرطوبة النسبية حسب مناطق الرصد الجوي لسنة 2000 ف

المتوسط السنوي للرطوبة %	كمية الأمطار	الأيام الممطرة	المناطق
50	144.8	27	ناوت
72	147.5	29	زواره
52	212.2	25	يقرن
67	146.8	28	مطار طرابلس
73	309.5	41	الخمس
70	213.9	42	مصراتة
71	165.6	28	سرت
60	107.0	23	اجداليا
64	198.0	57	بنينا
70	472.4	59	شحات
73	197.4	51	درنة
74	188.0	38	طبرق
45	31.8	7	عداس
56	19.0	6	لقريات
31	10.6	5	سيها
51	45.3	10	هون
40	25.1	5	جالو
54	37.3	7	الجغبوب
33	20.7	5	أوباري
27	22.1	3	غات
37	7.1	3	تازروبو
29	1.3	1	الكفرة



عدد الأيام الممطرة وكمية الأمطار التي هطلت والمتوسط السنوي للأمطار بالمليمتر والرطوبة النسبية حسب مناطق الرصد الجوي لسنة 2001 ف

المنطق	الأيام الممطرة	كمية الأمطار	المتوسط السنوي للرطوبة %
بغوث	15	70.3	48
زوازة	33	125.8	76
بفرن	28	292.2	51
مطارطاليس	45	187.3	65
شخص	51	198.9	72
ممسراتة	49	340.9	70
مروت	37	219.2	71
الندابا	37	287.9	59
بنينا	62	261.5	68
شحات	61	616.8	70
برنة	42	315.3	72
طنزق	22	138.1	73
غدامس	4	3.4	41
القرينات	3	19.6	53
سبها	1	7.0	31
هون	3	5.4	50
جالو	1	0.6	15
الجحوب	2	2.3	56
لواناري	1	1.0	32
غات	4	10.0	22
تازيو	0	0	19
الكفرة	0	0	28

السكان





تقدير عدد السكان الليبيين حسب الشعبيات
للسنوات 1995 / 2000 - 2003 ف

2003	2002	2001	2000	*1995	شعبيات
452714	140636	138719	132922	116106	الطهران
81174	79816	78116	76456	68936	درنة
89593	87656	82037	77016	58810	لقية
194185	187692	182271	176601	152232	الحقل الأخضر
116318	113069	109830	106713	93171	المرج
108860	105456	102416	99417	85898	الغزام الأخضر
636992	615463	596792	578003	500120	بنغازي
165839	153061	144850	138267	108139	اجدابيا
29257	28464	27468	26392	22222	الواحات
51433	49149	46777	44522	35091	الكفرة
156389	147305	138964	131392	102885	سرت
45117	43700	42172	40718	34576	الجفرة
360251	340522	314305	295393	220926	مصراتة
328292	316371	305873	295739	251377	العرقاب
77424	74670	71727	68911	65890	بني وليد
296092	286832	277606	268691	229593	ترهونة وسالمة
1149957	1127118	1104972	1083151	987713	طرابلس
289340	279683	270152	261017	221789	القطارة
197177	191514	185842	180360	156248	طراوية
152521	148612	144656	140808	123591	مصراتة و صبرمان
208954	203044	197117	191381	166067	القطاط الخمس
161408	155933	151162	147263	127401	غريان
41476	39806	38088	36480	29580	مزدة
86801	83399	79434	74931	59583	نالتوت
19000	18622	18089	17521	15280	عدلس
117647	113931	110249	106714	91468	بقرن وجانو
72587	69394	66698	63813	51602	وادي الحياة
22770	21811	21002	20128	16392	محات
126610	121864	117202	112743	93688	سيها
77203	75007	72576	70232	59997	وادي الشاطئ
68718	64826	62784	60824	52368	مرزق
5678484	5484426	5299943	5124519	4389739	المجموع

عدد السكان



تقدير عدد السكان الليبيين حسب فئات العمر
للسنوات 2005 - 2000 ف

2005	2004	2003	2002	2001	2000	*1995	فئات العمر
526035	528123	530218	532320	534432	536552	540914	4 - 0
305801	307415	309080	310756	312440	314135	318250	9 - 5
694875	681946	670220	658696	647372	636240	585099	14 - 10
870341	855504	802060	769957	739139	709554	582472	19 - 15
867125	821144	777600	736367	697320	660546	507527	24 - 20
733154	686745	643289	602596	564490	528806	390583	29 - 25
874254	835904	800117	466705	435515	406392	286222	34 - 30
296417	283463	271125	259764	248160	237479	196555	39 - 35
166689	166453	163165	159839	156483	153111	132721	44 - 40
161803	157645	153598	149658	145820	142085	127193	49 - 45
131764	128932	126157	123436	120772	118161	104458	54 - 50
126419	123221	120105	117067	114107	111222	98278	59 - 55
99384	96988	94650	92371	90149	87980	78235	64 - 60
115119	109492	104102	98944	94007	89285	69222	69 - 65
57658	56280	54919	53558	52246	50934	44837	74 - 70
68676	67412	66181	64975	63793	62637	57373	75-مفرق
6097556	5882667	5678484	5484426	5299943	5124519	4389739	المجموع

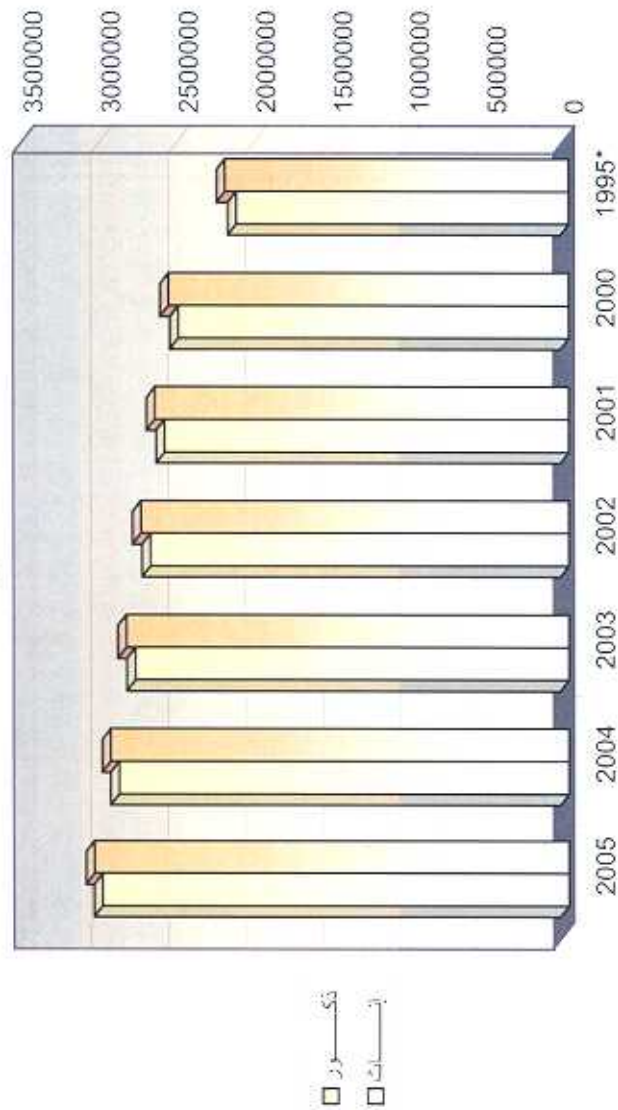
* سنة 1995 بناءً على

تقدير عدد السكان الليبيين حسب النوع
للسنوات 2005 / 2000 - 1995 ف

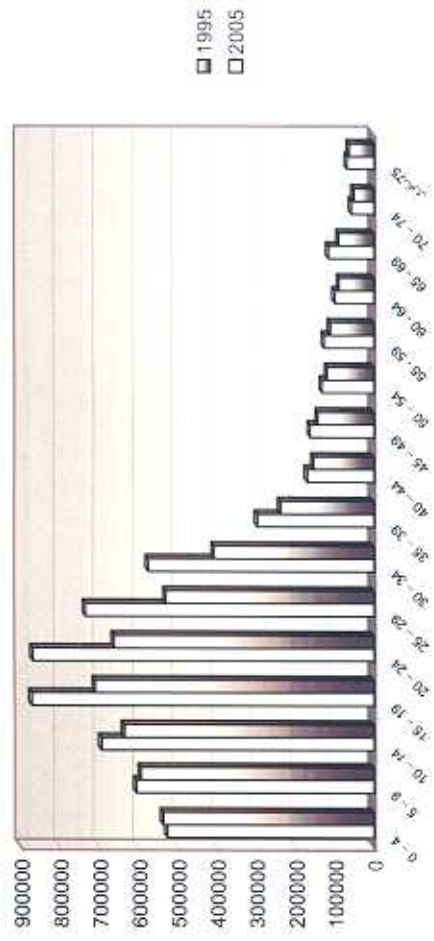
المجموع	ذكور	نساء	السنوات
4789739	2231079	2158660	*1995
5124519	2395539	2528980	2000
5299943	2682254	2617689	2001
5484426	2773333	2711093	2002
5678484	2869017	2809467	2003
5882667	2969562	2913105	2004
6097556	3075241	3022315	2005

* سنة 1995 بناءً على

مقدار عدد السكان اللذين حسب النوع للسنوات 1995 - 2005 ف



تغير عدد السكان حسب العمر سنوات 2005-1995





تقديرات عدد السكان ومعدلات الكثافة السكانية لسنة 2002 ف

البلدية	عدد السكان	المساحة كم ²	الكثافة شخصاً في كم ²
البيضان	140636	83800	1.7
بركة	79816	4908	16.3
لقية	87656	14722	6.0
لجبل الأخضر	187692	7800	24.1
لسراج	113069	10000	11.3
لعرام الأخضر	105456	12800	8.2
بنغازي	615463	800	769.3
لمانية	153061	91620	1.7
لواحات	28464	108670	0.3
الكفرة	49149	483510	0.1
سرت	147305	77660	1.9
الطيرة	43700	117410	0.4
ممراتة	340522	2750	122.9
المرقب	316371	3000	105.5
بني وليد	74670	19710	3.8
ترغونة وسفانة	286832	5840	49.1
شرفين	1127148	1830	615.9
الجنزرة	279683	1940	144.2
الزاوية	191814	1520	126.0
صبراتة وصرمان	148612	1370	108.5
القلمن الحسن	203044	5250	38.7
محرسان	155033	4660	33.5
مسزدة	39806	72180	0.6
ثلوث	83399	13300	6.3
عذاسين	18622	81750	0.4
بقرن وجادو	113931	9310	12.2
وادي الحياة	69394	31890	2.2
غسانك	21811	72700	0.3
ميسها	121864	15330	7.9
وادي الشاهين	75007	97160	0.8
سرتوق	64826	349790	0.2
المجموع	5484426	1775060	3.1

الإحصاءات الحيوية



إحصاءات حيوية (ليبون فقط) 2000 – 2001 ف

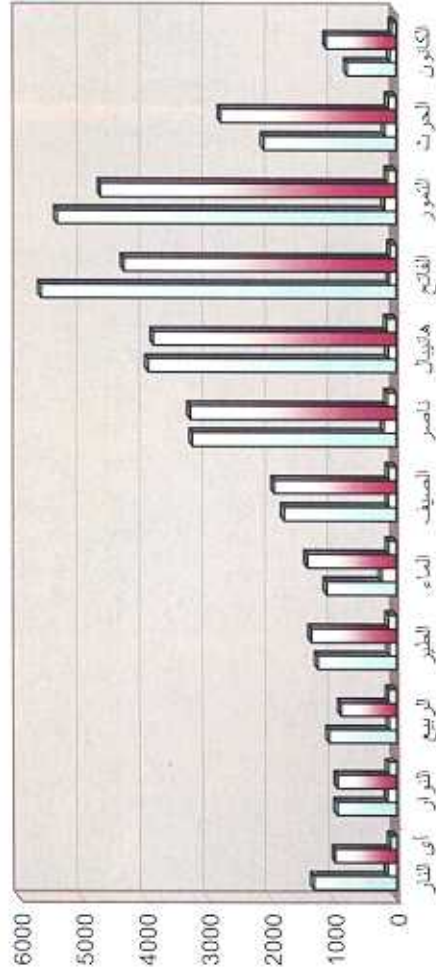
2001	2000	البيان
99187	96773	عدد المواليد الأحياء
18334	16865	عدد الوفيات
18.7	18.9	معدل المواليد الخام *
3.5	3.3	معدل الوفيات الخام *
6.7	6.9	معدل الخصوبة الإجمالي
28661	27655	عدد الزيجات
1662	1444	عدد حالات الطلاق
5.4	5.4	معدل لزواج الخام *
0.3	0.28	معدل لطلاق الخام *
15.2	15.6	الزيادة الطبيعية

أ.م.د.

عدد حالات الزواج والطلاق بين الليبيين حسب الشهر للسنوات 2000 – 2001 ف

2001		2000		الشهر
طلاق	زواج	طلاق	زواج	
147	1326	98	979	أب
146	951	127	944	فبراير
118	1076	125	899	أبريل
111	1258	129	1355	مايو
232	1113	122	1418	يونيو
122	1789	122	1946	أغسطس
199	3250	145	3285	سبتمبر
129	3956	147	3871	أكتوبر
105	3658	94	4346	نوفمبر
186	5404	140	4714	ديسمبر
174	2108	127	2797	المرتبة
93	778	68	1110	التكوين
1662	28661	1444	27655	المجموع

عدد حالات الزواج و الطلاق بين النيبين حسب الشهر والسنوات 2000 - 2001 ف

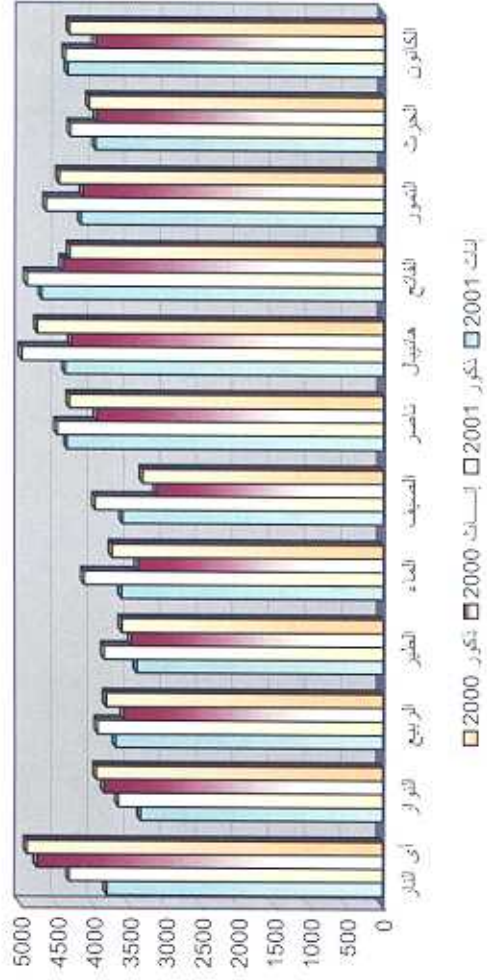


□ زواج 2000 □ طلاق 2000 □ زواج 2001 □ طلاق 2001

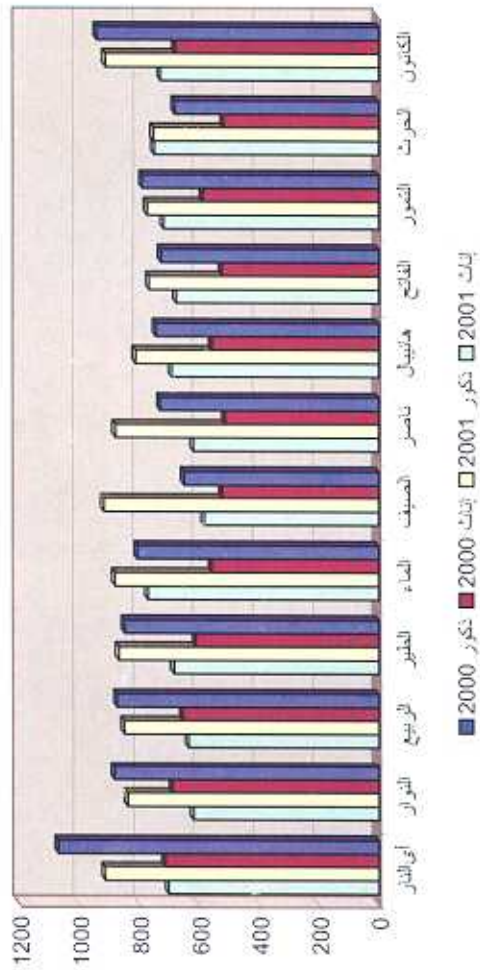
توزيع الوفيات الليبيين حسب النوع والشهر
 للسنوات 2000 - 2001 ف

الشهر	2000		2001		المجموع
	ذكور	إناث	ذكور	إناث	
أبشهر	1069	713	913	702	1615
شهر	882	690	839	619	1458
الربيع	874	655	850	635	1485
صيف	848	610	867	684	1551
ألماء	805	557	879	770	1649
الصف	649	522	916	582	1498
ناصر	729	513	878	618	1496
هانيبال	744	556	812	691	1503
الفتح	727	524	766	676	1442
الثور	789	588	774	719	1493
الحرث	682	518	752	750	1502
الكتون	941	680	913	729	1642
المجموع	9739	7126	10159	8175	18334

توزيع المواد المحسب النوع والشهر والسنوات 2000 - 2001 ف

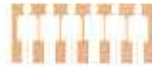


توزيع عدد لوفيات التبين حسب النوع والشهر والسنوات 2000 - 2001 ف



القوى العاملة



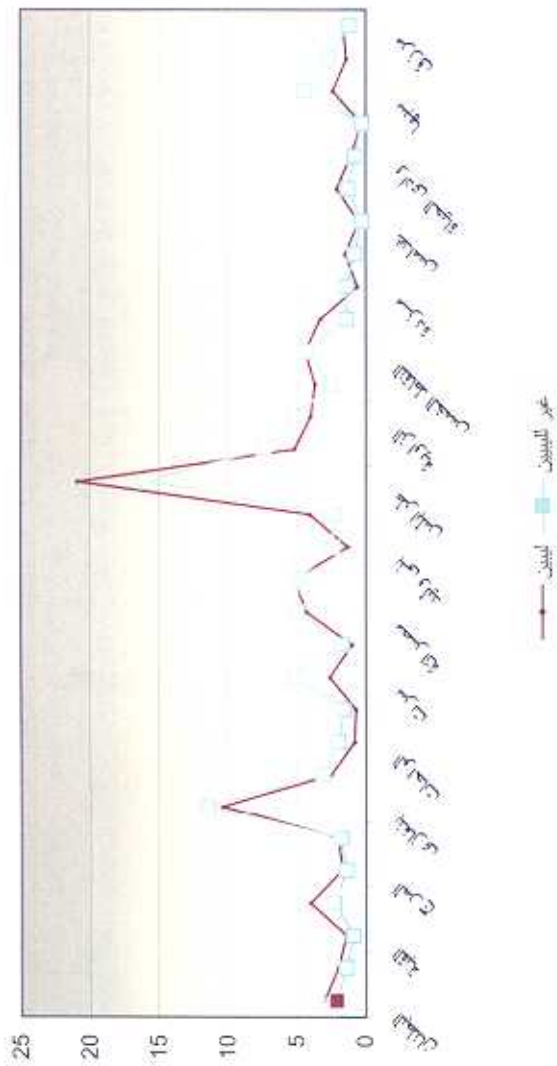


التوزيع العددي والتنسيب لأفراد القوى العاملة البيئية وغير البيئية
حسب الشُعبيات لعام 2001 فـ

الشُعبيات	أولاد		عربيين		المجموع	
	العدد	%	العدد	%	العدد	%
البنطان	23955	3.0	2528	2.1	26483	2.9
برنة	16124	2.0	1716	1.4	17840	1.9
القفة	11678	1.4	1124	0.9	12802	1.4
الجبل الأخضر	31730	4.0	2772	2.3	34502	3.7
المرج	14154	1.7	1695	1.4	15849	1.7
الجزر الأخضر	15363	2.0	2300	1.8	17663	1.9
بنغازي	83445	10.4	14199	11.5	97644	10.5
الجديان	20557	2.5	3827	3.1	24384	2.6
الواحات	6543	0.8	2439	2.0	8982	1.0
القفرة	5803	0.7	2080	1.6	7883	0.8
سرت	21229	2.6	8446	5.2	27675	3.0
الجزيرة	8176	1.0	2080	1.7	10226	1.1
مصراتة	34531	4.3	6112	5.0	40643	4.4
المرقب	41626	5.2	6004	4.9	47630	5.1
بنى وليد	10779	1.3	2920	2.4	13699	1.5
تزهونة ومسلكة	33412	4.1	2899	2.4	36311	4.0
طرابلس	168631	20.9	19740	16.0	188371	20.3
الجفارة	42110	5.2	9146	7.4	51256	5.5
الزوية	31930	4.0	6343	5.2	38273	4.1
صبراتة ومرمران	29562	3.7	3087	2.5	32649	3.5
النقاط الخمس	35580	4.4	5357	4.4	40937	4.4
غريان	26481	3.3	1752	1.4	28233	3.0
مردة	3208	0.6	1768	1.4	6971	0.7
تالوت	12093	1.5	1004	0.8	13097	1.4
عجاس	3748	0.5	358	0.3	4106	0.4
يقين وحاجو	17215	2.1	1608	1.3	18823	2.0
وادي الحياة	8697	1.1	960	0.8	9657	1.1
غسان	2392	0.3	342	0.3	2734	0.3
سها	19740	2.4	5531	4.5	25271	2.7
وادي الشاطئ	11068	1.4	3267	2.7	14335	1.6
برزق	12595	1.6	1445	1.2	14040	1.5
المجموع	805850	100.0	122819	100.0	928669	100.0

مصدر: مسح القوى العاملة 2001 فـ

القوى العاملة الليبية وعمر الليبية حسب التجمعات لعام 2001 بـ





التوزيع العددي والنسبي لأفراد القوى العاملة الليبية حسب القطاع والنوع لسنة 2001 ف

المجموع		ذكور		إناث		القطاع
%	العدد	%	العدد	%	العدد	
52.9	426373	38.2	208784	83.9	217589	خدمات مجتمع
23.1	186186	29.3	159887	10.1	26299	مشاة معلومة للمجتمع
22.9	184306	31.0	169195	5.8	15113	خاص لبي
0.2	2027	0.3	1891	0.1	136	خاص غير لبي
0.3	2091	0.5	1918	0.1	173	مشركه علم
0.0	59	0.0	53	0.0	6	مشركه خاص
0.0	0	0.0	0	0.0	0	مختلط
0.5	3784	0.6	3673	0.0	111	تعمرات
0.1	1024	0.1	927	0.0	52	سرحيل
100.0	805850	100.0	546371	100.0	259479	المجموع

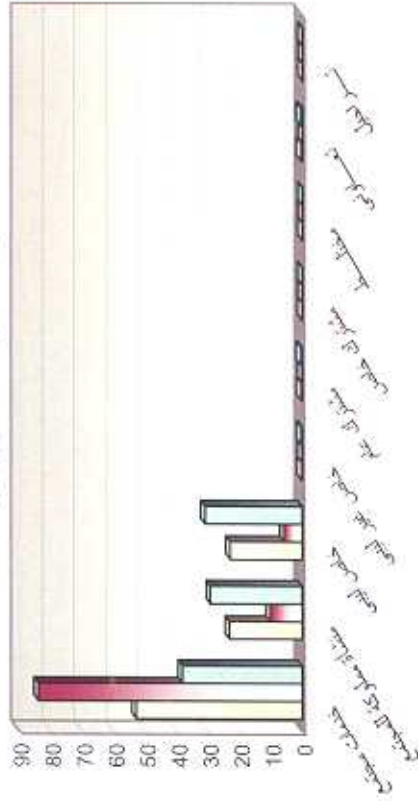
تقديرات القوى العاملة 2001 ف.

التوزيع العددي والنسبي لأفراد القوى العاملة غير الليبية حسب البلدان والقارات التي ينتمون إليها لسنة 2001 ف

مجموع أفراد القوى العاملة		مجموعة البلدان والقارات التي ينتمون إليها
%	العدد	
69.9	85849	عرب: غير ليبيا
12.4	15328	شرقيون
13.9	17022	آسيويون
3.6	4452	أوروبيون (أوروبيون وشرقيون)
0.2	187	أمريكيون (شمال ووسط وغرب)
0.0	37	أفريقيون وغويانكيون
0.0	49	غير معين
100.0	122819	المجموع

تقديرات القوى العاملة 2001 ف.

القرى العاملة بالهجرة حسب القطاع ونوع التوسع لسنة 2001 م.



مجموع % □ تزايد % □



التوزيع العددي والنسبي لأفراد القوى العاملة اللبينة
 حسب الحالة التعليمية والنوع لسنة 2001 م

الحالة التعليمية	ذكور		إناث		المجموع	
	العدد	%	العدد	%	العدد	%
امر	61220	11.2	13137	5.1	74357	9.2
دبلوم الشهادة الابتدائية	47565	8.7	4659	1.8	52224	6.5
شهادة الإبتدائية والاعدادية	159883	29.3	31292	12.0	191175	23.7
شهادة معهد متوسط	75415	13.8	43717	16.8	119130	14.8
شهادة فوق الثانوية ودبلوم الجامعة	145231	26.6	125398	48.3	270629	33.6
شهادة جامعية فما فوق	57059	10.4	41336	16.0	98395	12.2
المجموع	546371	100.0	259479	100.0	805850	100.0

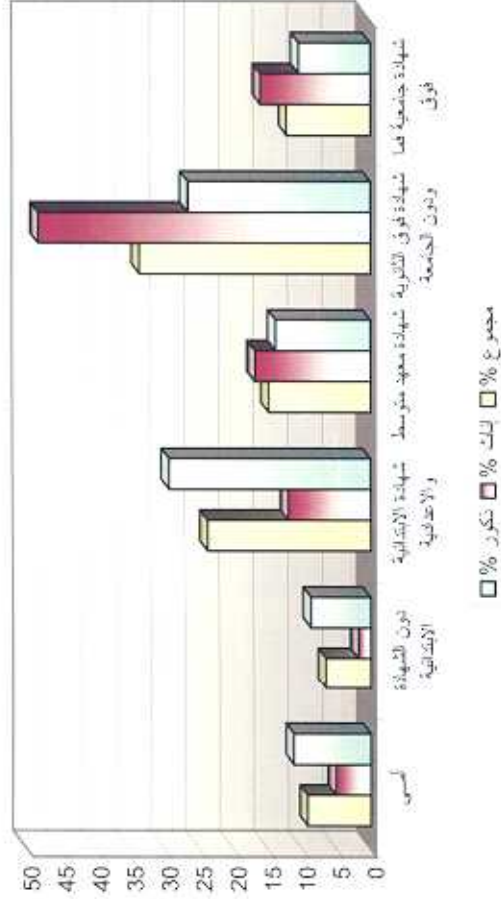
مصدر: مسح القوى العاملة 2001 م.

التوزيع العددي والنسبي لأفراد القوى العاملة اللبينة
 حسب فئات السن والنوع لسنة 2001 م

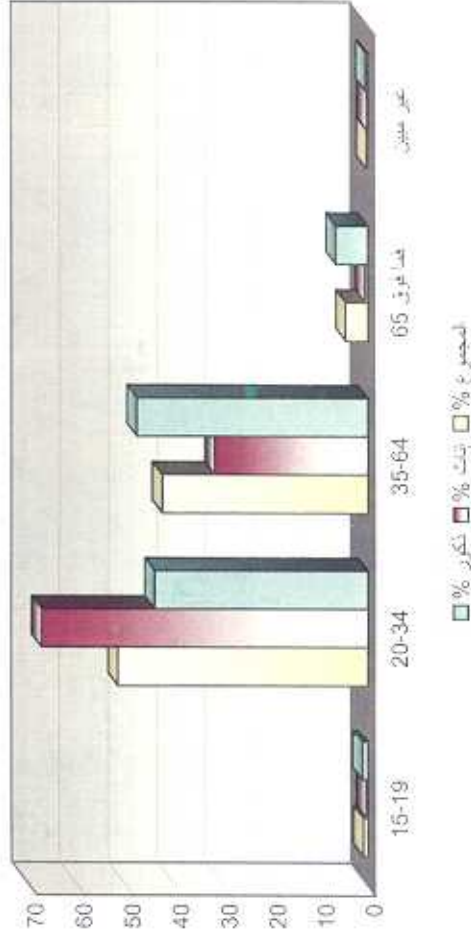
فئات العمر	ذكور		إناث		المجموع	
	العدد	%	العدد	%	العدد	%
19-15	6193	1.1	711	0.3	6904	0.9
16-20	241169	44.1	174574	67.3	415743	51.6
21-35	261204	47.8	82229	31.7	343433	42.6
36-65 فما فوق	35850	6.6	1444	0.6	37294	4.6
غير متبين	1955	0.4	521	0.2	2476	0.3
المجموع	546371	100.0	259479	100.0	805850	100.0

مصدر: مسح القوى العاملة 2001 م.

التوزيع النسبي لأفراد القوى العاملة اللبية حسب القطاع والشوع



الوقاية الذاتية للبيئة حسب فئة العمر والنوع لسنة 2001 في





التوزيع العددي والنسبي لأفراد القوى العاملة الليبية
 حسب فئات صافي المراتب أو الدخل الشهري والدفع

المجموع		إناث		ذكور		فئات الدخل
%	العدد	%	العدد	%	العدد	
17.9	143977	20.5	53296	16.7	90681	أقل من 150
34.9	281055	50.6	131400	27.4	149655	150 – 199
22.2	178985	20.6	53420	23.0	125565	200 – 249
10.0	80566	4.0	10472	12.8	70094	250 – 299
6.0	48686	1.0	2611	8.4	46075	300 – 349
2.8	22486	0.2	599	4.0	21887	350 – 399
1.4	11559	0.1	300	2.1	11259	400 – 449
0.5	4148	0.0	93	0.7	4055	450 – 499
0.6	4398	0.1	125	0.8	4273	500 – 549
0.1	894	0.0	19	0.2	875	550 – 599
0.1	1032	0.0	30	0.2	1002	600 – 649
0.0	265	0.0	7	0.0	258	650 – 699
0.1	446	0.0	11	0.1	435	700 – 749
0.0	151	0.0	6	0.0	145	750 – 799
0.0	273	0.0	12	0.0	261	800 – 849
0.0	84	0.0	1	0.0	83	850 – 899
0.0	102	0.0	9	0.0	93	900 – 949
0.0	39	0.0	3	0.0	36	950 – 999
0.2	1180	0.0	45	0.2	1135	أكثر من 1000
3.2	25524	2.7	7020	3.4	18504	غير معين
100.0	805850	100.0	259479	100.0	546371	المجموع

تابع نشر القوى العاملة 2001 فـ



إحصائية باجماعى الباحثين عن العمل المسجلين والموجبين منهم الى
مواقع العمل حسب الجنس على مستوى الشعبيات لسنة 2001 ف

الشعبيات	المسجلون			الموجبون			%	
	ذكور	إناث	المجموع	ذكور	إناث	المجموع	ذكور	إناث
الطنان	1814	1611	3425	552	489	1041	30.4	30.4
برنة	1100	855	1955	102	80	182	9.3	9.4
القبة	1560	1604	3164	0	0	0	0.0	0.0
الجبل الأخضر	1259	870	2129	1	3	4	0.1	0.3
المرج	4585	3032	7617	1136	1922	3058	24.8	63.4
العزام الأخضر	3335	1005	4340	521	400	921	15.6	39.8
بنغازى	4527	3184	7711	772	369	1141	17.1	8.4
اجداليا	625	123	748	290	100	390	46.4	81.3
لوانات	1150	418	1568	295	60	355	25.7	14.4
الكفرة	190	82	272	50	22	72	26.3	26.8
سرت	928	209	1137	507	116	623	54.6	55.5
الجفرة	147	20	167	29	1	30	19.7	5.0
مصراتة	2067	1190	3257	836	970	1806	40.4	81.5
المرقب	1508	336	1844	1084	286	1370	71.9	85.1
بنى وليه	388	27	415	262	25	287	67.5	92.6
تزهونة وسناتة	4616	634	5250	286	106	392	17.4	30.6
طرابلس	4525	1390	5915	2348	400	2748	51.9	28.8
الجفارة	508	357	865	108	36	144	21.3	10.1
الزاوية	2486	2658	5144	313	100	413	12.6	3.8
سيرة وسمران	2024	1924	3948	0	0	0	0.0	0.0
الفاط الخمس	554	304	858	53	23	76	9.6	7.6
حريان	2420	3101	5521	646	965	1611	26.7	31.1
مادة	678	54	732	25	4	29	3.7	7.4
لؤلؤة	595	634	1229	175	369	544	29.4	58.2
غدامس	200	211	411	34	57	91	17.0	27.0
بنون وجانو	544	216	760	113	16	129	20.8	7.4
وادي الحياة	3354	2584	5938	0	0	0	0.0	0.0
غات	300	1015	1315	315	242	557	9.4	9.4
سبها	542	373	915	109	94	203	20.1	25.2
وادي الشاطئ	2661	2261	4922	0	0	0	0.0	0.0
مزرقي	2926	2397	5323	504	1535	2039	17.2	64.0
المجموع	50958	34308	85266	11466	8790	20256	22.4	25.6

تحت مائة من الشعبيات



إحصائية إجمالية للباحثين عن العمل المسجلين والموجهين منهم إلى مواقع العمل حسب فئات السن على مستوى التبعيات لعام 2001 ف

مجموع الموجهين	مجموع التسجلين	55-60		40-55		25-39		أقل من 20 سنة		التبعيات
		الموجهين	التسجلين	الموجهين	التسجلين	الموجهين	التسجلين	الموجهين	التسجلين	
1041	3425	14	44	85	281	893	2938	49	162	السلطان
182	1955	0	3	34	75	161	1746	7	131	برنة
0	3164	0	104	0	260	0	2600	0	200	الفة
4	2129	0	43	0	123	4	1370	0	593	العمل الأجنبي
3058	7617	31	34	531	1325	1988	4951	525	1307	المرج
921	4340	1	120	22	214	897	3505	1	501	البرام الأجنبي
1141	7711	16	106	62	419	982	6636	81	550	بنقري
390	748	1	4	25	46	334	632	30	66	اندانيا
355	1568	31	113	88	292	180	753	56	410	الوحدات
72	272	9	136	3	9	54	106	6	21	الفترة
623	1137	3	3	23	47	468	958	129	129	بروت
30	167	0	2	1	12	24	129	5	24	الفترة
1806	3257	8	14	30	70	1572	2752	196	421	مبصرة
1370	1844	18	19	39	47	1173	1589	140	189	المرقب
287	418	0	0	8	11	233	337	46	67	باني دلف
592	1992	5	26	74	376	254	1292	59	298	ترهونة ومسلانة
2748	5915	28	34	114	167	2510	5564	96	150	طرابلس
144	865	8	23	29	121	75	544	38	175	العلامة
413	5144	2	63	12	324	377	4380	22	377	الزاوية
0	3948	0	12	0	8	0	2016	0	1912	سمران وسمرانة
76	858	0	4	1	19	65	721	10	114	القطاط الخمس
1611	5521	-	23	-	123	1381	4633	215	736	جريان
29	732	-	23	-	64	24	592	5	54	مزونة
544	1229	0	0	76	140	468	1089	0	0	بالوت
91	411	-	3	2	28	74	336	15	44	شامس
129	760	-	1	7	24	117	710	5	25	بلاز وجافو
557	5938	61	655	117	1246	280	2985	90	1052	وادي الصفاة
0	1315	0	0	0	250	0	1068	0	0	غات
203	915	5	23	10	100	380	749	8	43	سهبيا
0	4922	0	1514	0	528	0	2597	0	283	وادي الشاطئ
2039	5323	18	29	44	145	1957	5074	20	75	مرزق
20256	85537	239	3181	1429	6894	16725	65353	1863	10109	المجموع
100	100	1.2	3.7	7.1	8.1	82.6	76.4	9.2	11.8	%

مصدر: مديرية التبعيات



إحصائية إجمالية لأصحاب المسجلين والموجهين منهم إلى مواقع العمل حسب المؤهل العلمي لعام 2001 في

المؤهل العلمي	% مسجلون	% موجهون
تعليم جامعي	25.5	35.5
ثانوي مهني تخصصي	8.4	11.3
معاينة فنية	19.6	15.0
تدريب مهني أساسي	7.5	6.4
تدريب متوسط	13.5	12.5
خبرة علمية	5.5	3.0
غير مؤهل	20.3	16.3
المجموع	100.0	100.0

النتائج المحلى الإجمالى



الناتج المحلي الإجمالي حسب الأنشطة الاقتصادية
بالأسعار الجارية للسنوات 1996-2000 ف

السنة	1999	1998	1997	1996	الأنشطة الاقتصادية
119.4	1419.9	1391.3	1267.0	1074.3	زراعة والغابات ومصيد الأسماك
6661.0	39945.9	2786.0	4505.8	3960.3	استخراج النفط والغاز الطبيعي
313.7	274.4	198.4	196.9	187.4	التعدين والمناجم الأخرى
452.9	863.1	779.3	818.6	702.9	المصناعات التحويلية
201.8	250.4	250.9	244.1	252.3	الكهرباء والغاز والمياه
1387.1	863.6	714.0	702.9	671.4	التشييد والبناء
1700.5	1693.3	1714.4	1619.9	1388.0	التجارة والمطاعم والفنادق
1252.0	1211.7	1167.6	1129.0	986.2	النقل والتخزين والاتصالات
450.4	423.8	274.4	256.7	287.8	المال والتأمين وخدمات الأجرى
483.5	452.7	442.9	446.1	470.2	مالية الإسكان
1237.7	1157.9	1185.4	1104.2	985.9	الخدمات العامة (بما في ذلك التعليم والصحة)
921.0	874.1	880.0	779.0	753.7	الخدمات التعليمية
506.2	487.4	479.0	421.3	421.1	الخدمات الصحية
404.9	398.6	347.2	326.0	295.2	الخدمات الأخرى
17620.2	14075.2	12610.6	13800.5	12327.3	الناتج المحلي الإجمالي الإجمالي
6661.0	39945.9	2786.0	4505.8	3960.3	استخراج النفط والغاز الطبيعي
10939.2	10079.3	9824.6	9294.7	8367.0	الأنشطة الاقتصادية غير النفطية

مصدر: ت.م.ص.د.

الناتج المحلي الإجمالي حسب الأنشطة الاقتصادية
بالأسعار الثابتة للسنوات 1996-2000 ف

السنة	1999	1998	1997	1996	الأنشطة الاقتصادية
1257.9	1236.9	1274.0	1267.0	1188.6	زراعة والغابات ومصيد الأسماك
4251.9	4375.6	4313.2	4505.8	4510.1	استخراج النفط والغاز الطبيعي
266.7	200.4	183.7	196.9	205.6	التعدين والمناجم الأخرى
852.7	834.6	808.7	818.6	756.8	المصناعات التحويلية
299.8	277.8	262.6	244.1	230.5	الكهرباء والغاز والمياه
960.3	723.1	661.4	702.9	733.1	التشييد والبناء
477.1	487.1	442.3	430.1	424.4	مالية الإسكان
1874.8	1850.7	1633.7	1619.9	1561.3	التجارة والمطاعم والفنادق
1183.0	1166.0	1139.7	1129.0	1017.9	النقل والتخزين والاتصالات
327.1	296.0	250.7	256.7	330.6	المال والتأمين
1194.0	1156.2	1132.9	1103.2	1129.6	الخدمات العامة (بما في ذلك التعليم والصحة)
840.6	811.0	786.0	779.0	785.0	الخدمات التعليمية
471.3	453.3	442.6	421.3	417.9	الخدمات الصحية
364.0	339.2	333.2	326.0	322.9	الخدمات الأخرى
14321.4	13875.8	13861.2	13800.5	13620.3	الناتج المحلي الإجمالي الإجمالي
4251.9	4375.6	4313.2	4505.8	4516.1	استخراج النفط والغاز الطبيعي
10069.5	9500.2	9548.0	9294.7	9104.2	الأنشطة الاقتصادية غير النفطية

مصدر: ت.م.ص.د.



إجمالي التكوين الرأسمالي الثابت حسب الأنشطة الاقتصادية للمنوات 1996 - 2000 ف

بالمليون دينار تونسي حسب سنة الإحصاء

2000	1999	1998	1997	1996	الأنشطة الاقتصادية
508.7	257.7	345.5	649.1	436.4	زراعة و الغابات وصيد الأسماك
200.0	297.7	234.0	127.2	109.1	استخراج النفط والغاز الطبيعي
5.5	5.5	4.0	3.0	5.0	التعدين والمناجم الأخرى
40.3	93.5	131.1	82.8	301.9	صناعات التحويلية
142.5	56.7	38.3	100.0	47.3	الكهرباء والغاز والمياه
14.1	9.5	14.1	11.1	16.1	التشييد وبناء
12.0	11.0	20.7	10.7	22.0	التجارة والضيافة والمطاعم
256.9	157.2	143.4	132.4	171.6	نقل وتخزين والمواصلات
14.9	23.6	24.9	29.1	14.5	نقل وتأمين وخدمات الأمان
208.0	189.1	171.9	166.9	142.6	ملكية المساكن
464.6	242.0	163.3	238.9	222.7	الخدمات العامة (بما في ذلك التعليم والصحة)
308.1	119.5	76.2	77.5	81.0	الخدمات الترفيهية
107.4	69.2	27.3	52.8	66.0	الخدمات الصحية
4.0	4.0	4.0	3.0	3.5	الخدمات الأخرى
2281.2	1536.0	1396.6	1684.5	1639.7	إجمالي التكوين الرأسمالي الثابت

بمليون دينار

الناتج المحلي الإجمالي والإنفاق عليه 1998-2000 ف

بمليون الدينار تونسي

2000	1999	1998	البيان	2000	1999	1998	البيان
3615.9	3301.6	3334.0	الإنفاق الاستهلاكي النهائي العام	577.8	5255.4	5184.0	تربيعات العمالي
7882.3	8523.5	8071.6	الإنفاق الحكومي النهائي	10434.7	7527.6	6165.2	إنتاج التشغيل
49.9	85.7	127.2	الإنفاق في المقربين	1406.7	1292.2	1261.4	إهلاك رأسمالي ثابت
2281.2	1536.0	1396.6	تكوين رأسمالي الثابت الإجمالي	544.3	664.6	693.1	الضرائب غير المباشرة
6085.6	3374.3	2467.6	المستورد من السلع والخدمات مقروءا /	769.8	601.6	562.4	نقص الإنتاج
2690.3	2482.9	2660.7	إنتاج من السلع والخدمات				
17394.7	14138.2	12741.1	الإنفاق على الناتج المحلي الإجمالي	17394.7	14138.2	12741.3	الناتج المحلي الإجمالي

الدخل القومي الممكن التصرف فيه وتخصيصاته 1998 - 2000 فـ

هذه التغيرات الواردة بالعمود الأول

2000	1999	1998	البيان	2000	1999	1998	البيان
5778.8	5255.4	5184.0	تعويضات العاملين	3615.9	3101.6	3339.0	الإنتاج الإستهلكي النهائي العام
(100.7)	(97.7)	(95.5)	تعويضات العاملين من الخارج (صاف)	7962.3	8513.5	8071.6	الإنتاج الإستهلكي النهائي الخاص
10434.7	7527.6	6165.2	فائض التشغيل	4505.8	1273.2	111.3	الإستثمار
219.0	142.7	145.0	دخل الملكية والتقديم من الخارج (صاف)				
544.3	664.6	693.1	تضرائب غير مباشرة / نقلصا /				
769.8	601.6	562.4	إعانات الإنتاج				
(22.3)	(2.7)	(7.5)	تحويلات الجارية من الخارج (صاف)				
16084.0	12888.3	11521.9	الدخل القومي الممكن التصرف فيه	16084.0	12888.3	11521.9	تخصيص الدخل القومي الممكن التصرف فيه



تمويل رأس المال 1998-2000 فـ

سنة	1999	1998	البيان	2000	1999	1998	البيان
4505.8	1273.2	111.3	الائتمان	40.0	45.7	127.2	التغير في المخزون
1406.7	1292.2	1261.4	إهلاك رأس المال ثابت	2281.2	1536.0	1396.6	تكوين رأس المال الإجمالي
0.0	0.0	0.0	التحويلات الخارجية من (إلى) (صافي)	0.0	0.0	0.0	شراء الأصول المدفوعة من الخارج (صافي)
				3591.3	983.7	(131.1)	صافي الاقتراض إلى الخارج
5912.5	2565.4	1372.7	تمويل الترتيم الإجمالي	5912.5	2565.4	1372.7	لترتيم الإجمالي
3591.3	983.7	(131.1)	صافي الاقتراض إلى الخارج	3591.3	983.7	(131.1)	صافي حيازة الأصول المالية الأجنبية
1576.3	990.9	1465.3	صافي استحقاق الخصوم المالية الأجنبية				
5167.8	1974.6	1314.2	صافي استحقاق الخصوم محلياً الاقتراض إلى الخارج	5167.8	1974.6	1314.2	صافي حيازة الأصول المالية الأجنبية



العمليات الخارجية 1998-2000 ف

ملايين الدينار العراقي

2000	1999	1998	البيان	2000	1999	1998	البيان
العمليات الخارجية							
2690.3	2433.9	2660.7	الواردات من السلع والخدمات	6185.6	3374.3	2467.6	الصادرات من السلع والخدمات
100.7	92.7	95.5	تعويضات العاملين من الخارج	0.0	0.0	0.0	تعويضات العاملين من الخارج
194.6	108.0	100.4	دخل الملكية والتتظيم إلى الخارج	413.6	250.7	245.4	دخل الملكية والتتظيم من الخارج
25.3	-5.7	9.6	التحويلات الجارية الأخرى إلى الخارج	3.0	3.0	2.1	التحويلات الجارية الأخرى من الخارج
3591.3	983.7	(151.1)	فائض الدولة من المصنفات الخارجية	6602.2	3628.0	2715.1	الإيرادات الجارية
العمليات الرأسمالية							
0.0	0.0	0.0	شراء الأصول المملوكة من الخارج (صاف)	3591.3	983.7	(151.1)	فائض الدولة من المصنفات الخارجية
5167.8	1974.6	1314.2	صافي حيازة الأصول المالية الأجنبية	0.0	0.0	0.0	التحويلات الرأسمالية من الخارج
				1576.5	990.9	1465.3	صافي استحقاق الخصوم المالية الأجنبية
5167.8	1974.6	1314.2	المدفوعات	5167.8	1974.6	1314.2	الإيرادات



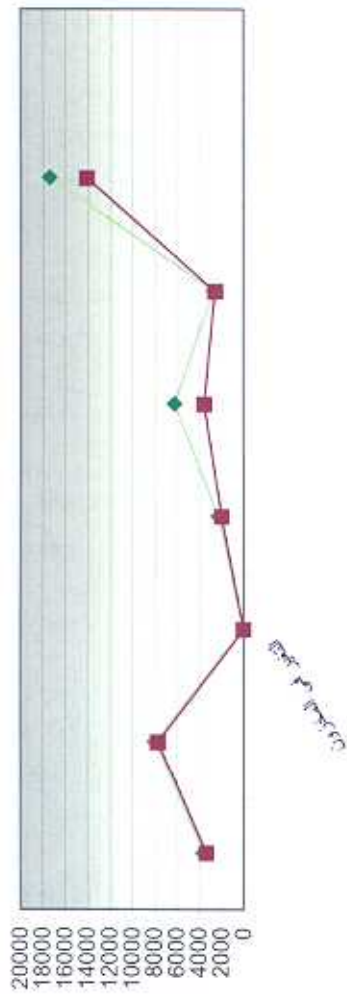
الاتفاق على النتائج المحلي الإجمالي لعام 2000
بالأسعار الجارية وأسعار عام 1997 لتأينة

بمليون دينار	بالتأينة	بالتأينة	بالتأينة
بالتأينة	بالتأينة	بالتأينة	بالتأينة
3367.0	3615.9	بالتأينة	الاتفاق الاستهلاكي النهائي العام
7720.2	7962.3	بالتأينة	الاتفاق الاستهلاكي النهائي الخاص
35.0	40.0	بالتأينة	التغير في المخزون
1992.8	2281.2	بالتأينة	تكوين رأس المال الثابت الإجمالي
3561.8	6185.6	بالتأينة	الصادرات من السلع والخدمات
2569.5	2690.3	بالتأينة	مطروحا / الوردات من السلع والخدمات
14107.3	17394.7	بالتأينة	الاتفاق على النتائج المحلي الإجمالي النتائج المحلي الإجمالي بسعر السوق

التكوين الرأسمالي الثابت الإجمالي حسب الأنشطة الاقتصادية
لعام 2000 بالأسعار الجارية وبالأسعار عام 1667 لتأينة

بمليون دينار	بالتأينة	بالتأينة	بالتأينة
بالتأينة	بالتأينة	بالتأينة	بالتأينة
438.0	508.7	بالتأينة	الزراعة والغابات ومصيد الأسماك
176.2	200.0	بالتأينة	استخراج النفط والغاز الطبيعي
5.2	5.5	بالتأينة	التعدين والمخاجير الأخرى
36.6	40.3	بالتأينة	المصناعات التحويلية
126.4	142.5	بالتأينة	لكهرباء والغاز والمياه
8.6	9.0	بالتأينة	للتشييد والبناء
11.2	12.0	بالتأينة	لتجارة والتأدين والمطاعم
225.3	256.9	بالتأينة	لنقل والتأزين والتواصلات
12.6	14.0	بالتأينة	لصالح والتأمين وخدمات الأعدال
177.6	208.0	بالتأينة	ملكية المسكن
403.6	464.6	بالتأينة	الخدمات العامة (عدا التأليم والصحة)
272.4	308.3	بالتأينة	الخدمات التأليمية
95.2	107.4	بالتأينة	الخدمات الصحية
3.9	4.0	بالتأينة	الخدمات الأخرى
1992.8	2281.2	بالتأينة	إجمالي التكوين الرأسمالي الثابت

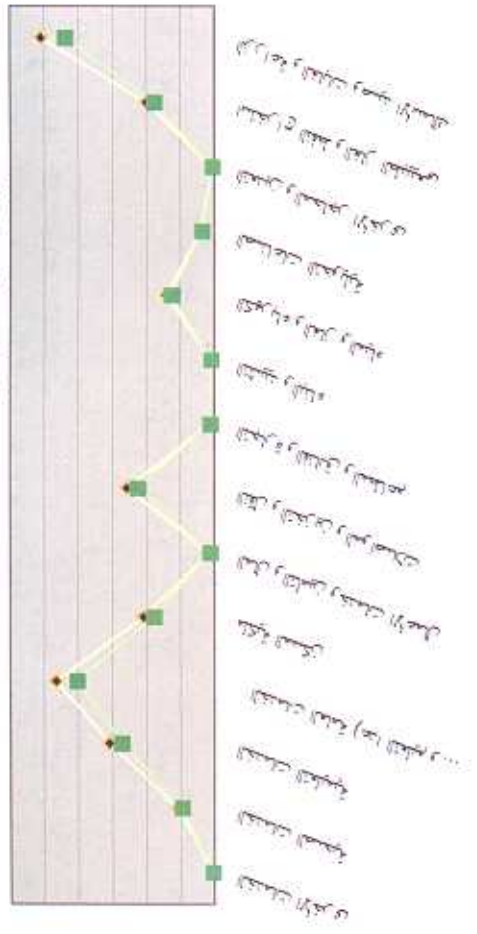
التحقق على الناتج المحلي الإجمالي بالأسعار الجارية والثابتة لسنة 2000 ف



الأسعار الثابتة —■— بالأسعار الجارية —◆—

لتكوين الراسمالي الثالث الإجمالي حسب الأنشطة الاقتصادية لسنة 2000 فـ

600
500
400
300
200
100
0



■ التجارة
◆ المجارية

الصحة





أهم المؤشرات الصحية لسنة 2000-2001 فـ

2000	2001	المؤشر
243	280	عدد السكان للسريز الواحد (مواطن)
1.3	1.3	معدل طبيب بشري لكل ألف من السكان
1.3	0.8	معدل طبيب أسنان لكل عشرة آلاف من السكان
2.3	1.4	معدل مينيدي لكل عشرة آلاف من السكان
4.3	4.3	معدل ممرضة لكل ألف من السكان
24.4	25.9	معدل وفيات الأطفال لكل ألف مولود حي
30.1	31.7	معدل وفيات الأطفال دون الخامسة من العمر لكل ألف طفل
3787	3787	معدل استهلاك الفرد من السعرات الحرارية يوميا



توزيع المستشفيات والأسرة بالقطاع العام حسب التبعيات لعام 2001 فـ

عدد الأسرة	المجموع	عدد المرافق			تخصصي	الشمعية
		قروي	عام	مركزي		
480	2	1	-	1	-	البلطان
512	1	-	-	1	-	ذينة
120	2	2	-	-	-	لقية
692	3	1	-	1	1	الجبل الأخضر
438	1	-	1	-	-	المرج
240	4	4	-	-	-	الحزام الأخضر
2925	9	-	-	2	7	بنغازي
342	2	1	-	1	-	اجدابيا
60	1	1	-	-	-	الواحات
180	2	1	1	-	-	الكفرة
261	2	1	-	1	-	سوت
136	1	-	1	-	-	الظفرة
120	1	-	1	-	-	حرق
480	1	-	-	1	-	سبها
120	1	-	1	-	-	غات
120	1	-	1	-	-	وادي الحياة
180	2	1	1	-	-	وادي الشاطئ
660	3	1	-	1	1	مصراته
822	3	1	1	1	-	المرقب
120	1	-	1	-	-	بني وليد
462	3	1	1	1	-	ترهونة وسلاكة
6258	16	-	1	4	11	طرابلس
201	1	-	-	-	1	الجفارة
480	1	-	-	1	-	الزوية
457	3	-	1	1	1	مصراته ومصرمان
554	3	-	3	-	-	النفط الخمس
480	1	-	-	1	-	غريان
120	1	-	1	-	-	مزدة
330	4	3	1	-	-	يفرن
416	4	3	-	1	-	ذالوت
136	1	-	1	-	-	غدامس
60	1	1	-	-	-	منطقة الجيوب
-	-	-	-	-	-	منطقة القفرون
18959	82	23	18	19	22	المجموع



عدد المرافق الصحية الأولية بالقطاع العام موزعة على الشبكات لسنة 2001 فـ

المجموع	وحدات رعاية			مركز صحي	عيادة مجمعة	الشمبية
	جـ	بـ	أـ			
63	42	9	5	7	-	البيضان
7	4	1	1	-	1	برزة
7	14	5	2	2	-	لقنة
55	27	13	3	11	1	الجيل الأخضر
60	31	13	8	8	-	المرج
53	26	8	10	9	-	الحزام الأخضر
44	20	2	5	13	4	بنغازي
15	5	4	2	3	1	أجدابيا
15	5	4	2	4	-	الواحات
12	6	5	-	1	-	الكفرة
24	18	9	4	2	1	سرت
13	4	2	4	3	-	الحفرة
20	13	9	2	5	-	مزرق
23	7	6	4	5	1	سبها
12	6	3	2	1	-	حات
41	17	13	7	4	-	وادي الحياة
44	15	12	10	7	-	وادي الشاطئ
34	12	14	3	4	1	مصراته
53	33	7	8	4	1	المرقب
16	9	5	1	1	-	بني ولوة
70	26	17	8	18	1	أرهونة ومسلاته
95	35	27	14	13	6	طرابلس
79	45	18	17	9	-	الهدارة
41	16	8	10	6	1	الزاوية
29	12	9	5	3	-	صمران و صومال
32	13	8	6	5	-	القطاط الخمس
59	35	16	3	4	1	غريان
17	9	-	3	5	-	مزدة
52	39	7	1	5	-	بفرن
29	24	2	1	4	-	ذالوت
9	3	3	-	3	-	غدامس
1	-	-	-	1	-	منطقة الجيوب
6	4	-	1	1	-	منطقة الطرون
857	275	259	152	171	20	المجموع



عدد المرافق الصحية وعدد العاملين بها للسنوات 1997-2000 فـ

2001	2000	1999	1998	1997	البيانات
المرافق الصحية					
82	82	83	83	79	عدد المستشفيات
18959	18821	18645	18645	19305	عدد الأسرة بالمستشفيات العامة
53	53	63	53	53	عدد المرافق الإيوائية لرعاية المعاقين
1060	1060	1351	1060	1060	عدد الأسرة بالمرافق الإيوائية
26	26	26	18	-	عدد المصحات التابعة للجهات الانتقارية ولتشتريكات
620	620	747	620	502	عدد الأسرة بالمصحات
العاملون					
6676	6676	7183	6676	5960	إحصائيون وأطباء
420	420	420	420	368	عدد أطباء الأسنان
722	722	509	518	492	عدد الميكنة الكيميائية
22951	22951	30551	22951	22289	عدد الممرضين والممرضات
6815	6815	6815	6815	6633	تقنيون طبيون
26276	26276	26479	26276	22319	إداريون حرفي
63830	63860	64722	63656	58061	المجموع

مقارنة لأنشطة المستشفيات للسنوات 1996 - 2001 فـ

عدد العمليات	عدد العمليات العلاجية	عدد العمليات الطبية	عدد العمليات الجراحية	عدد العمليات التخصصية	عدد العمليات التخصصية	عدد العمليات التخصصية	عدد العمليات التخصصية	عدد العمليات التخصصية
7994	419664	7202088	1278629	1023202	92728	432287	20897	1996
7716	468722	7369294	1201166	99079	108716	413807	26926	1997
8212	536603	8002425	1573575	94879	112886	402515	20325	1998
70878	350985	569270	944240	79696	104045	416691	70743	1999
18314	-	-	-	98818	-	406808	18959	2001

* الأسرة تضم جميع الأسرة بالمستشفيات العامة والتخصصية والتشخيصية

مؤشرات القوى العاملة الطبية والطبية المساعدة
إلى عدد السكان للعام 2001/1999 ف

لكل ألف من السكان		التخصص
2001	1999	
830	714	طبيب بشري واحد
11200	11354	طبيب أسنان واحد
9000	5020	صيدلي واحد
200	208	ممرضة واحدة
700	740	فني صحي واحد

التطعيمات حسب التجمع السكاني

تطعيم (23/12 شهرا)	% الحضر	% الريف	% المجموع
السكرن	99.7	98.0	99.2
لشلل ثلاثي : الجرعة الأولى	98.7	97.1	98.2
لشلل ثلاثي : الجرعة الثانية	97.6	96.4	97.3
لشلل ثلاثي : الجرعة الثالثة	95.9	95.6	95.8
الحصبة	92.4	91.7	92.2

المرافق الصحية الخاصة

العدد	البيان
324	التشاريكات والعيادات الخاصة
745	الصيدليات الخاصة
24	المعامل والمختبرات



بيانات بأعداد وقيم المعاشات بأنواعها والمصروفة خلال العام 2001 فـ

نوع المعاش	الععدد	القيمة بالمليون دينار لبيي
معاش تأميلي	6879	8,131
معاش ضمائي	206852	444,543
معاش تقاعد سنوي	4249	6,872
معاش تقاعد عسكري	24249	55,169
الإجمالي	242229	514,715

توزيع الأسر حسب حجم الأسرة وفئات الدخل السنوي بالدينار لسنة 2001 فـ

مجموع عدد أفراد الأسرة	إجمالي عدد الأسر	فئات الدخل السنوي للأسرة									فئات حجم الأسرة
		أقل من 2000	2000	2500	3000	4000	5000	6500	أكثر من 8000		
786981	302353	3508	4473	16832	28961	42832	20067	44756	140926	4-1	
844584	153864	6345	7671	19921	21254	31793	12576	21978	32316	6-5	
644764	126479	8882	8233	17245	16597	28308	9136	16225	21851	8-7	
901941	95427	9125	7223	12808	12555	20923	6015	10754	16026	10-9	
659223	57691	7987	5165	8426	7877	11895	3442	6072	7727	12-11	
553933	25414	3896	2616	4103	3623	4919	1503	2521	3163	14-13	
260370	13332	2239	1762	2415	1993	2376	683	1198	1665	15 وأكثر	
4750995	775560	42080	37144	81760	92910	142064	53422	103504	223676	المجموع	
	100	5.4	4.8	10.5	12.0	18.4	6.9	13.3	28.8	% الأسر حسب فئات الدخل	

التعليم



توزيع السكان للبينين الذين اعمارهم (6-24) والملحقين منهم بالدراسة
 حسب النوع للعام الدراسي 2000 - 2001 فـ

فئات السن	السكان		الملحقون	
	ذكور	إناث	المجموع	إناث
14-6	571458	556693	1128151	534425
19-15	373336	365803	739139	292642
24-20	351390	346130	697520	131529
المجموع	1296184	1268626	2564810	958596

التعليم العام والخاص للعام الدراسي 2000 / 2001 فـ

البيانات	عدد المدارس	عدد الفصول	عدد المدرسين	عدد الطلبة
التعليم العام				
رياض الأطفال	190	515	2306	16315
التعليم الأساسي	3285	47073	182164	1176843
التدريب المهني الأساسي	105	256	2718	3519
التدريب المهني المتوسط	358	3098	12937	74591
التعليم الثانوي العام	761	7942	39158	232506
التعليم الثانوي التخصصي	331	1911	8734	51498
معاهد المعلمين والمعلمات	12	47	114	1206
المعاهد القطاعية والمتوسطة	56	576	1474	11586
المعاهد العليا	120	1396	3570	88861
الجامعات	*59	**807	5775	182310
التعليم الخاص				
رياض الأطفال	41	46	46	917
التعليم الأساسي	232	1744	1490	26056
التدريب المهني	-	-	-	-
التدريب المهني المتوسط	14	27	203	2256
التعليم الثانوي العام	58	178	285	2509
التعليم الثانوي التخصصي	-	-	-	-
معاهد المعلمين والمعلمات	7	19	48	351
المعاهد القطاعية والمتوسطة	-	-	-	-
المعاهد العليا	27	196	545	5573

* كلغات ** لغات

تطور عدد الفصول والطلاب والمدرسين خلال الفترة 1969-2000 فـ

المرحلة	1970/1969			2000/1999			% التطور		
	فصول	طلاب	مدرسون	فصول	طلاب	مدرسون	فصول	طلاب	مدرسون
الأساسي	11956	347100	13661	48817	1202899	183654	4.8	4.2	9.0
المتوسط	546	15300	1638	14064	380180	65671	11.4	11.3	13.0
الثانوي	9	4100	477	2599	276744	9890	20.8	15.1	10.6
المجموع	12511	366500	15796	65480	1859823	259215	3.7	5.6	9.8

* أرقام في عدد الفصول الدراسية في إطار التطور غير عد المعلمين والطلاب

خريطة التعليم للعام الدراسي 2000/2001 فـ

عدد الفصول		عدد المدرسين		كثافة الفصل		نصيب أساتذة/طالب	
أساسي	متوسط	أساسي	متوسط	أساسي	متوسط	أساسي	متوسط
48817	14064	24.6	27.0	183654	65671	6.5	5.8

مميز لنية التعليم لسنة 2000 فـ

بالمليون دينار

254.0	ميزانية للتنمية
971.3	الميزانية الإدارية
1225.3	المجموع

نسبة مسير النية التعليم من الميزانية العامة لسنة 2000 فـ

13.4	من ميزانية للتنمية
31.6	من الميزانية الإدارية

الإسكان والمرافق

محي الأكرام سابقاً



العديّة كانت موبدرة قبل الثورة والأكرام
 كانت موبدرة قبل الثورة والأكرام
 موبدرة قبل الثورة والأكرام
 فمن التي لم تكن موبدرة





توزيع عدد المباني حسب نوع المبنى لعام 2000 فـ

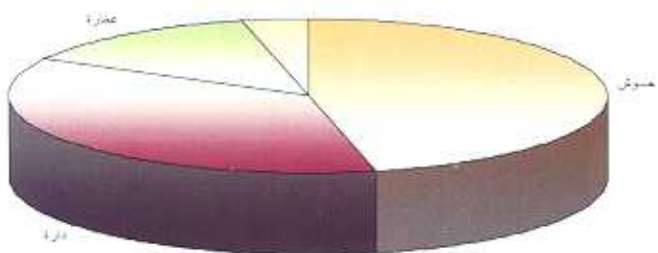
نوع المبنى	عدد	%
حوش	433254	46,5
دارة	537818	36,3
صارة	126209	13,6
غير ما ذكر	35589	3,6
المجموع	930870	100

عدد وقيمة القروض الإيجارية والعادية للفترة 1994 - 2000 فـ

مليون دينار

القروض	العدد		القيمة	
	عدد	%	قيمة	%
قروض الإيجار	2370	29,4	33689	28,0
القروض العادية	5697	70,6	87070	72,0
المجموع الكلي	8067	100	120709	100

التوزيع العملي حسب نوع العمل لعام 2000م



لقروض الانتخابية والعدائية موزعة على مستوى الشعبيات
خلال عامي 1999 - 2000 ف

الشعبيات	2000			1999			%
	المجموع	عالية	فخار	المجموع	عالية	فخار	
الطنان	265625	60000	205625	1011560	836200	175360	5.7
زينة	9000	0	9000	130900	21250	109650	0.7
القبة	0	0	0	0	0	0	0.0
العلم الأحمر	232975	60000	172975	464400	240000	224400	2.6
المرج	15000	0	15000	75500	60000	15500	0.4
العلم الأصفر	0	0	0	0	0	0	0.0
بنغازي	234975	15000	219975	278575	58600	219975	1.6
العدائيا	437010	407010	30000	683600	593000	90000	3.9
الوحدات	0	0	0	0	0	0	0.0
الكفرة	75000	45000	30000	0	0	0	0.0
مرت	104650	84000	20650	134500	46000	88500	0.8
الجفرة	15000	0	15000	75000	70000	45000	0.4
حصارة	249130	234130	15000	300895	156450	144445	1.7
بني وليد	583500	510000	73500	1071685	943360	128325	6.1
المرقب	231410	24060	207350	1207050	223700	983350	6.8
زمرنة وسالانة	243530	228530	15000	1791695	1551845	239850	10.1
مزلين	205700	39500	166200	459650	205000	254650	2.6
القطارة	88500	30000	58500	132750	28500	104250	0.8
القرابية	232625	150000	82625	747110	582110	165000	4.2
جيرة مرسى	166000	136000	30000	977005	739480	197625	5.5
القطاط الفصين	944525	603660	340875	4533746	3603366	930380	25.6
البريان	478060	417185	60875	1249801	743276	506525	7.1
مزة	0	0	0	0	0	0	0.0
بنون وجامد	324590	266090	58500	1140846	974296	166550	6.5
ثلوث	183820	45000	138820	391745	132900	258845	2.2
عداس	0	0	0	0	0	0	0.0
سبها	91500	30000	61500	307000	160000	147000	1.7
وادي الشلمن	130000	150000	0	90000	90000	0	0.5
وادي الحياة	121925	76000	45925	236750	75000	161750	1.3
مرزقي	609000	609000	0	188100	146900	41300	1.3
غات	0	0	0	0	0	0	0.0
المجموع	5744060	3671165	2072895	17677263	12281033	5396230	100.0



التقديرات المالية للإستثمار في قطاع الإسكان والمرافق في
خطة التحول 2002 / 2006 م

النسبة المئوية من إجمالي الاستثمارات في القطاع	إجمالي سكان القطاع	% من الإستثمار القطاعي الوطني	إستثمار القطاع بملايين دينار	البلدية
1466	138719	3.49	203470	الطائف
2338	78116	3.26	182600	درعة
1450	82037	2.12	118950	الغفة
755	182271	2.45	137320	الجبيل الأخضر
856	109830	1.68	94000	المرج
708	596792	7.55	422700	بنغازي
577	144850	1.49	83600	لجدينا
1495	102416	2.73	153100	الغمام الأخضر
1416	27465	0.69	38900	الواحات
1614	46777	1.35	75500	الكفرة
930	138964	2.31	129230	سرت
1285	42172	0.97	54200	الجفرة
1048	314305	5.87	329300	ممراتة
1076	505873	5.88	3292000	المرقب
757	277606	3.75	210200	زوهرة ومسلكة
800	1104972	15.78	883600	مطرابلس
1206	270152	5.82	325800	القطارة
748	151162	2.02	113100	عمران
2037	18088	1.39	77600	مزدة
1512	71727	1.94	108460	بلي ولبد
839	185842	2.79	156000	الزاوية
1598	144656	4.13	231200	صبراتة وحصار
933	197117	3.29	184000	القطاط الخمس
1809	110249	3.56	199500	بقرن وجابلو
1945	79434	2.76	154500	نابوت
1695	72576	2.20	123000	وادي الشاطئ
1155	117202	2.24	135400	سبها
1688	62784	1.73	106000	مرزق
2120	66698	2.52	141400	وادي الحياة
3047	21002	1.14	64000	غات
3394	18089	1.10	91400	مدائن
1062	5299943	100.0	5627530	المجموع

المياه والنهر الصناعي





التقسيم الإداري للمناطق المائية المعتمدة بالشركة العامة للمياه والصرف الصحي

المناطق المائية	وحدات الإدارية
قنصل الأخضر	الطنان ، قنصل الأخضر ، سهل بنغازي إضافة إلى فرع القنصل إيجاديا المركز من المنطقة الوسطى
كفر وادي	الوسطى (إستثناء فرع القنصل إيجاديا المركز) لوحدات الجعراء (إستثناء فرع القنصل سوكنة) إضافة إلى فرع القنصل العويشة الجديدة و فرع القنصل أبو تيجوم من منطقة سوس الجين
قنطرة	القنطرة ، طرابلس ، الزاوية إضافة إلى فرع القنصل العزيزية المركز من منطقة القنصل الغربي
قنصل الحمراء	مصراته ، قنصل الغربي (إستثناء فرع القنصل العزيزية) بالإضافة إلى فرع القنصل بني داية من منطقة سوس الجين
مرزق	فرع بالإضافة إلى فرع القنصل سوكنة من منطقة الجعرة

إجمالي المساحات المروية للمحاصيل المختلفة وكمية المياه المستهلكة للأغراض الزراعية والحيوانية لسنة 1998 فـ موزعة على المناطق المائية

المنطقة المائية	حطب وأغلاف		تسمير تكتية		مخروقات		إجمالي المساحات المروية هـ	إجمالي كمية المياه القروية القروية الزراعية و حطب / سنة	إجمالي كمية المياه القروية الحبوبية حـ	متوسط كمية المياه المستهلكة (م3 / هكتار)
	مساحات هـ	كمية المياه هـ	مساحات هـ	كمية المياه هـ	مساحات هـ	كمية المياه هـ				
قنصل الأخضر	-	-	7123	35.1	4490	41.4	11613	80.2	3.7	6587
كفر وادي	20400	234.7	16014	192.2	3786	63.2	40200	491.6	1.5	12192
قنطرة	95200	537.7	85780	519.4	38044	415.4	183024	1476.8	4.3	8045
قنصل الحمراء	18315	312.1	23606	203.1	2020	24.2	43941	540.3	0.9	12275
مرزق	20926	304.6	22686	232.9	12730	208.4	56342	746.4	0.5	13239
الإجمالي	118841	1389.1	155209	1182.7	61070	752.6	3335.3	3335.3	10.9	9920



متوسط الإمداد الذاتي للاستعمالات الحضرية
لسنة 1998 في موزونة على المناطق المائية (مجم 3 لسنة)

مناطق المياه	متوسط الإمداد الذاتي للاستعمالات الحضرية (مجم 3 لسنة)		مياه بحر مملا	مياه موقفة محلية (أ)	شهر الضخامة	متوسط الاستهلاك المأخوذ لقرود (لتر لشخص يومياً)	القيمة من الإجمالي
	مياه بحر مملا	مياه موقفة محلية (أ)					
فصل الأخضر	52.7	5.3	61.5	26.4	354		
القرود والسرير	11.2	0.5	16.6	67	320		
بغزة	78.8	188.1	109.5	41.6	248		
قنطرة الحمراء	44.8	12.0	-	12.55	180		
مزقة	58.08	58.08	-	12.80	342		
الإجمالي	245.36	17.6	189.6	100	251		

البيانات من مديرية المياه (1998)

إجمالي الاستهلاكات المائية للأغراض الصناعية لسنة 1998 في

مناطق المياه	متوسط الاستهلاك المأخوذ للتصنيع (مجم 3 لسنة)	متوسط استهلاك المياه للقطر (مجم 3 لسنة)	الإجمالي (مجم 3 لسنة)
فصل الأخضر	4.30	0.27	4.57
القرود والسرير	10.94	98.56	109.4
بغزة	8.99	1.12	10.10
قنطرة الحمراء	5.09	0.01	5.10
مزقة	3.86	5.04	6.7
الإجمالي	32.9	105.00	135.9



الموازنة المائية بالمناطق المائية لسنة 1998 ف

المصادر المائية المتاحة خاليا م 3 / سنة						المناطق المائية
الإجمالي	إعادة استعمال مياه الصرف الصحي	تقليدية				
		تحتية	النهر الصناعي	سطحية	جوفية	
385.92	1.82	5.1	133+	16	250	
631.70	1.20	0.5	133-	2	741	الكفرة والسريبر
393.50	7.50	-	110+	26	250	الجفارة
433.90	4.90	12.0	-	17	400	الحمادة الحمراء
810.76	8.76	-	110-	-	912	مرزق
2655.78	24.18	17.6	0	61	2553	الإجمالي
الإستهلاكات المائية كحالية م 3 / سنة						المناطق المائية
الإجمالي	صناعية	منزلية	زراعية			
204.10	4.6	119.30	80.2			
631.70	109.4	30.30	492.0			الكفرة والسريبر
1675.00	10.1	188.10	1476.8			الجفارة
602.20	5.1	56.80	540.3			الحمادة الحمراء
810.76	6.7	58.06	746.0			مرزق
3923.76	135.9	452.56	3335.3			الإجمالي
ميزان المائي م 3 / سنة						المناطق المائية
(فائض) 181.82						
-						الكفرة والسريبر
(عجز) 1281.50						الجفارة
(عجز) 168.30						الحمادة الحمراء
-						مرزق
(عجز) 1267.98						الإجمالي

(+) يوم سكون في المنطقة المائية
(-) يوم سكون في المنطقة المائية



الكمية المنتجة والمستهلكة خلال الفترة 93 - 2001 ف في المرحلة الأولى من النهر الصناعي

السلوغ	الكمية المنتجة	شرب	زراعة	صناعة
1993	25156778	20988944	59878	193280
1994	70559826	57822341	5254227	728000
1995	81211731	68820587	2847581	662980
1996	82066390	74983538	1338713	834474
1997	94699087	79146801	1899990	985079
1998	91858547	79282145	2257397	1069923
1999	88068624	67272188	4518591	831176
2000	77260691	54978704	4537114	851217
2001	74501864	58004801	6495245	141089

معلومات النهر الصناعي وعدد الآبار وكمية المياه والتكلفة حتى نهاية (2001 ف

المنظمة	التكلفة الإجمالية بالمليون دينار	المساحة التصميمية (م م / م)	العمر الافتراضي بالسنة	عدد الآبار	كمية المياه المنتجة (م ³ / يوم)	الآبار المشغلة
منظمة السرب امريت، نازيرو/بنغازي	1796	700	50	234	550000	81
منظمة جبل المسارنة/ سهل الحفارة	2838	700	50	484	1200000	237
منظمة الكفرة / اجدابيا / القرضابية / المداية	تحت الإنشاء	588	50	285	0	0
منظمة حمامس / الزاوية / زوارة	الدراسة	90	50	106	0	0
منظمة الصعوب / طبرق	الدراسة	45	50	40	0	0

الثروة الزراعية والحيوانية والبحرية



تطور الإنتاج الزراعي لأهم السلع الزراعية (1995-2000) فـ

السلع	1995	1997	1999	*2000
قمح	23	43	85	90
شعير	117	285	201	200
خضروات	1.183	1.366	1.192	1.200
فاكهة	399	421	645	660

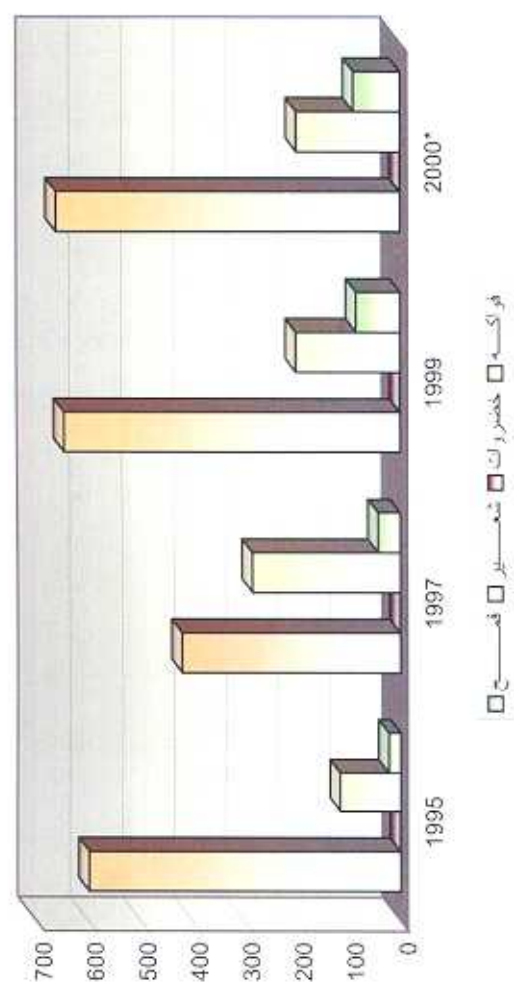
تقديمات الأراضي الزراعية لسنة 2000 فـ

الأرضى	المساحة (بالآلاف هكتار)
مزرعية	1013
بساتين	1647
مزارع	1792
غابات	309
الإجمالي	4953
المساحات المصروية	1427

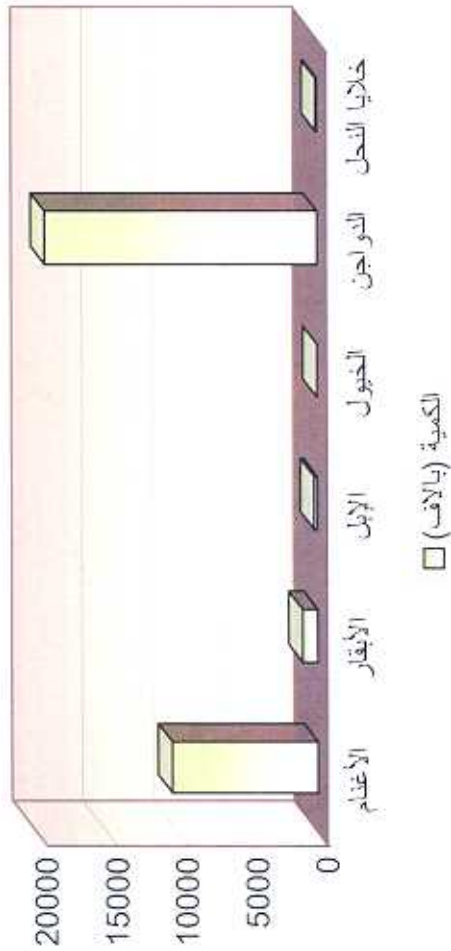
عدد الأشجار المثمرة لسنة 2000 فـ

الأشجار	الكمية (بالآلاف)
تفاح	7072
أفوكا	7722
عنب	9281
كمثرى	1785
كفاح	1610
كوزيات	4076
برتقال	1560

تطور الإنتاج الزراعي لأهم السلع الزراعية



إجمالي عدد التزود الحيواني لسنة 2001 ف.



الطاقة





إنتاج وصناعات النفط الخام خلال الفترة
1990 / 95 - 2001 ف

بالمليون برميل

السنوات	متوسط الإنتاج اليومي	الإنتاج الإجمالي	متوسط التصدير اليومي	التصدير الإجمالي
1990	1.387	494.7	1.265	461.5
1995	1.399	510.6	1.305	403.2
1996	1.502	549.9	1.380	432.0
1997	1.395	509.2	1.114	406.5
1998	1.509	550.8	1.154	421.3
1999	1.445	527.7	1.069	390.3
2000	1.420	519.9	1.036	379.2
2001	1.416	516.8	1.053	384.3





إنتاج النفط الخام والمنتجات النفطية لعامي 2000 - 2001 فـ

2001	2000	الوحدة	الإنتاج
516.8	519.9	مليون برميل	النفط الخام
561.3	554.5	مليون متر مكعب	الغاز المسال
124.9	155.7	مليون متر مكعب	الغاز غير المسال
770.7	562.8	كعب متر مكعب	بنزين ممتاز
1598.3	1526.1	كعب متر مكعب	وقود الطائرات والكيروسين
2521.7	2108.2	كعب متر مكعب	بنزين
6324.4	6780.0	كعب متر مكعب	زيت الوقود
163.0	153.2	كعب متر مكعب	الغاز الطبيعي المسال
3692.6	3976.3	كعب متر مكعب	بنزين

مصادر إنتاج النفط الخام والمنتجات النفطية لعامي 2000 - 2001 فـ

2001	2000	الوحدة	المصادر
384.3	379.2	مليون برميل	النفط الخام
1423	1354.1	كعب متر مكعب	وقود الطائرات والكيروسين
1461	1501.2	كعب متر مكعب	بنزين
1409	1192.4	كعب متر مكعب	بنزين
4832	4910.8	كعب متر مكعب	زيت الوقود
34.9	-	كعب متر مكعب	البنزين
170.8	133.6	كعب متر مكعب	الغاز الطبيعي المسال
31798	31720	وحدة	الغاز الطبيعي المسال
104	76	كعب متر مكعب	بنزين
679	693	كعب متر مكعب	البنزين
132	141	كعب متر مكعب	البنزين
591	674	كعب متر مكعب	البنزين
740	810	كعب متر مكعب	البنزين
146	195	كعب متر مكعب	البنزين
153	195	كعب متر مكعب	البنزين
75	94	كعب متر مكعب	البنزين
101	145	كعب متر مكعب	البنزين

كثف بالمنتجات النفطية الموزعة على مستوى الشعبيات لسنة 2001 فـ

البيان الإجمالي	2001	المنتج
الربع الأول 2002		
85.9	338.6	بنزين 98
531.8	1468.5	بنزين 94
163.3	474.8	نפט
34.4	89.7	كبروسين
6199.7	17269.7	الاسطوانة
93.0	259.0	بالطن
13.3	38.6	زيوت وشحوم

سجريات مختلف القطاعات من المنتجات النفطية لسنة 2001 فـ

البيان الإجمالي	2001	المنتج
الربع الأول 2002		
111.2	411.8	بنزين 98
542.4	1495.8	بنزين 94
1044.2	2742.3	نפט
36.4	96.1	بنزولي
69.3	224.2	كبروسين
718.0	1982.1	طيران
93.9	261.5	زيت كليل
6228.3	17355.7	الاسطوانة
19.3	55.1	الغاز
2	6	بالطن
17.2	50.3	اسفنت
		بنزين طيران
		زيوت وشحوم

أطول الخطوط الكهربائية المتنفذة (كم) وعدد وتوزيع محطات التحول
خلال الفترة 1995 - 2001 ف

السنوات	خطوط هوائية عامة		كوابل أرضية	عدد المحطات	
	220 ك.ف	60/66 ك.ف		220 ك.ف	60/66 ك.ف
1995	9306	12382	968	5538	248
1996	10073	12746	1026	5538	257
1997	10246	12759	1082	5567	263
1998	1158	12475	1112	5646	262
1999	11656	12475	1134	5656	262
2000	11792	12475	1190	5820	267
2001	12039	12563	1263	5822	268

إنتاج واستهلاك الكهرباء (ج. و. س) خلال الفترة 1997 - 2001 ف

المؤشر	1997	1998	1999	2000	2001
إنتاج الكهرباء	12621	13528	14407	15296	16015
إمالة المساهمة في المحطات	.	627	642	803	807
إمالة المعدة في المحطات	.	12902	13765	14693	15208
الاستهلاك الكلي للطاقة المعبأة	6778	9394	10135	10121	10682
الاستهلاك / الصناعة	2269	2218	2322	2503	2341
الاستهلاك / النقل، المواصلات، الميناء	2751	2533	2807	3132	3365
الاستهلاك / الزراعة	925	909	1093	981	1061
الاستهلاك / التجار و الخدمات الأخرى	843	3690	3833	3505	4015

الصناعة والمعادن





قيمة الإنتاج الصناعى المحقق فى مجموعة المنشآت الصناعية
خلال عامى 2000 - 2001 فـ

اسم المنشأة	فـ 2000	فـ 2001	نسبة تغير 2001 / 2000
الصناعات الغذائية	199580	174516	-0.13
صناعة الغزل والنسيج	41577	25522	-0.39
الصناعات الكيماوية	112181	84982	-0.25
الصناعات المعدنية	42090	30716	-0.24
الصناعات الهندسية والكهربائية	182179	80080	-0.65
صناعة الإسمنت ومواد البناء	71197	170954	0.13
المجموع	749055	556644	-0.26

إجمالى عدد قيمة المبيعات المحققة لتفطاح الصناعة لسنة 2001 فـ

البيانات	ماترزة	مجمعات	تسويق محلى	مبيعات خاصة	الإجمالى
الصناعات الغذائية	4220	150683	2375	13434	160912
صناعة الغزل والنسيج	7412	0	0	0	7412
الصناعات الكيماوية	21954	15424	0	18230	60307
الصناعات المعدنية	36495	401	0	14526	32192
الصناعات الهندسية والكهربائية	30010	9489	3092	15823	56476
صناعة الإسمنت ومواد البناء	64317	4832	2281	30226	101498
المجموع	131988	182951	7947	128045	478911

أعداد القوى العاملة الوطنية بالشركات التابعة لتفطاح الصناعة لسنة 2001 فـ

شركات	الأعداد	
	قوى	قوى غير قوى
الصناعات الغذائية	2936	3006
صناعة الغزل والنسيج	48	830
الصناعات الكيماوية	4513	9198
الصناعات المعدنية	3202	1080
الصناعات الهندسية	4530	2785
صناعة الإسمنت ومواد البناء	2558	7883
المجموع	16999	17184



العمالة الوافدة بالمنشآت التابعة لقطاع الصناعة لسنة 2001 فـ

الشركات	الأعداد		
	عقود فردية	عقود جماعية	عقود شخصية
صناعة الغزل والنسيج	0	0	5
الصناعات الكيماوية	117	0	68
الصناعات الغذائية	3	0	95
الصناعات المعدنية	0	0	65
الصناعات الهندسية	62	0	27
صناعة الإسمنت ومواد البناء	150	14	300
المجموع	332	14	560

الاقتصاد والتجارة





قيمة الصادرات و ثروات و الميزان التجاري خلال الفترة 1998 - 2001 م

مليار

السنة	الصادرات و البضائع المستوردة	الثروات	الميزان التجاري
1998	2574.1	2203.8	370.3
1999	3682.2	1976.6	1705.6
2000	5221.4	1901.4	3320.0
2001	5994.0	5661.1	2332.9

توزيع قيمة القاموس التجاري خلال عام 2001 م حسب مجموعات البضائع

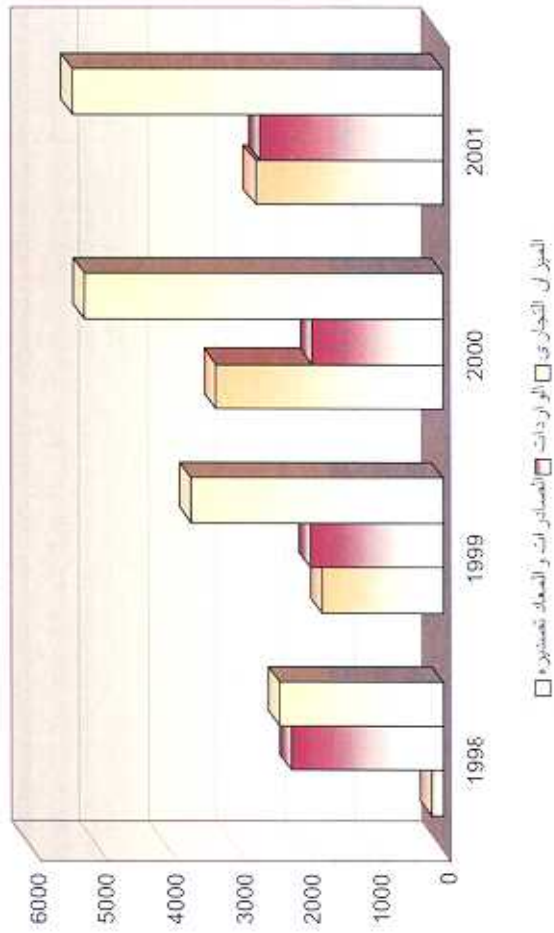
مليار

مجموعات البضائع	الصادرات	الثروات	القيمة الصافية
المطبخ الدول العربية	168.7	271.2	85.5
بضائع الرقبة	12.0	22.8	8.8
مجموعة دول الاتحاد الأوروبي	2765.4	1674.6	2590.8
دول أوروبا الغربية	188.8	335.4	146.6
دول شمال ووسط وجنوب أمريكا	17.2	154.7	137.5
دول آسيا	487.8	119.3	64.5
أستراليا ونيوزيلندا	-	21.0	21.0
المجموع	5394.0	2660.4	2733.6

التغير في قيمة الميزان التجاري لكل سنة سابقة خلال الفترة 1991 - 2001 م

السنة	القيمة الصافية	السنة السابقة	السنة
1991	1648.1	161385.8	1991
1992	1616.7	165311.9	1992
1993	566.3	130890.5	1993
1994	1629.3	863.0	1994
1995	1303.8	12135.7	1995
1996	1664.8	129.3	1996
1997	1717.8	11537.0	1997
1998	178.3	114159.6	1998
1999	1753.6	1583.4	1999
2000	1510.1	1559.0	2000
2001	2533.6	16570.9	2001

المصادر والواردات والميزاني التجارية خلال السنوات 98 - 2001 ب





قيمة الصادرات والمعاد تصديره حسب أقسام السلع خلال الفترة 1998 - 2001 فـ

الذئيل	أقسام السلع	1998	1999	2000	2001
0.	مواد غذائية وحيوانات حية	12.5	15.8	6.1	0.4
1.	مشروبات وتبغ	0.02	0.	-	-
2.	مواد خام غير مصنعة للأكل (1)	4.5	7.0	1.6	1.8
3.	مواد الوقود المعدنية والمحروقات	2198.7	3489.0	4992.7	5142.2
4.	زيوت وشحوم حيوانية ونباتية	-	-	-	-
5.	مواد كيميائية	100.1	98.2	190.7	174.7
6.	مصنوعات (2)	54.6	70.9	30.6	74.1
7.	آلات ومعدات نقل	2.9	0.6	-	0.01
8.	مصنوعات مختلفة	0.8	0.7	0.4	1.2
9.	بلغ مصفاة على أساس النوع	-	-	-	-
	المجموع	2274.1	3682.2	5221.5	5394.0

(1) نبات، لوز

(2) مصنوعات معدنية

على أساس المواد الرئيسية

قيمة الواردات بموزعة حسب أقسام السلع خلال الفترة 1998 - 2001 فـ

الذئيل	أقسام السلع	1998	1999	2000	2001
0.	مواد غذائية وحيوانات حية	478.5	283.4	384.7	456.0
1.	مشروبات وتبغ	46.9	19.7	6.2	9.5
2.	مواد خام غير مصنعة للأكل (1)	44.4	46.1	48.8	57.6
3.	مواد الوقود المعدنية والمحروقات	5.5	9.2	4.8	4.0
4.	زيوت وشحوم حيوانية ونباتية	64.3	57.7	71.2	50.4
5.	مواد كيميائية	162.2	155.0	136.6	171.9
6.	مصنوعات (2)	456.1	419.2	309.6	423.5
7.	آلات ومعدات نقل	733.0	470.4	784.2	1126.4
8.	مصنوعات مختلفة	208.0	198.0	165.7	361.1
9.	بلغ غير مصفاة على أساس النوع	5.0	0.0	0.0	-
	المجموع	2203.8	1928.6	1911.4	2660.4

(1) نبات، لوز

(2) مصنوعات معدنية

على أساس المواد الرئيسية



قيمة الصادرات حسب أهم بلدان المصدر إليها للسنوات 1998 - 2001 فـ

البلد	2001	2000	1999	1998	البلدان
2246.4	2224.8	1391.3	948.6	إيطاليا	
361.4	797.0	702.0	388.3	ألمانيا	
855.3	796.4	505.2	265.6	البنين	
333.5	394.0	209.2	152.7	تركيا	
-	-	40.5	48.5	العمان	
195.7	294.2	257.4	91.7	فرنسا	
234.2	216.7	149.3	117.5	تونس	
125.0	138.7	86.7	62.6	الولايات المتحدة	
39.4	29.3	43.8	37.8	مصر	
94.5	119.7	48.6	61.2	السعودية	

قيمة الواردات حسب أهم البلدان المصدر منها للسنوات 1998 - 2001 فـ

البلد	2001	2000	1999	1998	البلدان
647.2	365.3	352.1	476.4	إيطاليا	
347.2	225.6	279.1	239.0	ألمانيا	
93.8	88.6	94.7	91.7	اليابان	
150.5	11.0	127.9	168.4	السعودية المتحدة	
116.8	164.9	106.9	122.2	فرنسا	
127.1	97.3	66.0	69.9	تونس	
72.0	55.8	79.6	58.0	سويسرا	
178.7	157.7	150.0	115.4	كوريا الجنوبية	
34.7	18.5	12.6	30.6	تركيا	
0	0	24.4	47.0	كندا	
25.8	40.5	21.0	22.5	النمسا	
157.0	35.1	31.7	30.2	بلجيكا	
75.0	39.3	39.1	32.0	الولايات المتحدة	



تطور دعم السلع الكويتية خلال الفترة 1997 - 2001 فـ

السنة	نسبة الدعم المنفوع للمخصص	الدعم المنفوع	قيمة الدعم المخصص	السنة
	81.3	130.0	160.0	1997
	96.4	125.3	130.0	1998
	100.0	130.0	130.0	1999
	100.0	130.0	130.0	2000
	85.7	120.0	140.0	2001
	16.6	128.3	770.0	*2002

* طرح الأرز من السنة

الموقف التنفيذي للموازنة الاستيرادية للسلع الكويتية لسنة 2001 فـ

السلعة	مخصصات الموازنة الاستيرادية لعام 2001 فـ بالدولار	قيمة العقود المبرمة لنهاية 2001 فـ بالدولار	نسبة التنفيذ	الفرق
القمح	120.4	114.6	95	- 5.8
التفاح	301.3	299.6	99	- 1.7
الأرز	51.0	37.4	72	- 14.6
زيوت نباتية	144.3	124.0	86	- 20.3
م مضاف	76.7	73.8	96	- 2.9
سكر	82.1	80.7	98	- 1.6
شاي	34.9	30	87	- 4.6
خميرة	15.8	10.2	64	- 5.6
الحليب المكثف	47.8	41.9	88	- 5.9
سمن	6.6	3.8	58	- 2.8
الإجمالي	882	816.4	93	- 65.6



نصيب المستهلك من السلع التموينية خلال سنة 2001 فـ

النوع	نصيب الفرد سنويا بالكيلوجرام	نصيب الفرد سنوي بالكيلوجرام	كمية المنتجات للجمعات الإستهلاكية بالطن	البيان
نقيق (بأنواعه)	2.833	34	211384	
أرز لكوانن	1.667	20	123936	
زبوت نباتية	1.750	21	129613	
م - طعامم	0.750	9	57442	
شاي بأنواعه	0.250	3	18630	
السكر	2.250	27	170396	
الحليب	0.583	7	42417	

ملاحظة: الكميات الإستهلاكية (6289813) باستثناء سبب 2001 فـ

مقارنة بين تعاقبات عام 2000 - 2001 فـ

القيمة - بالعمود الثاني والثالث

السلعة	الوحدة	تعاقبات عام 2000		تعاقبات عام 2001		نسبة التغير
		الكمية	القيمة	الكمية	القيمة	
قمح	بالآلاف طن	345	94648	605	191665	75.4
نقيق	بالآلاف طن	712.5	257712	1235	501030	73.3
الأرز	بالآلاف طن	70	37684	120	62595	71.4
زبوت نباتية	مليون كرتونة	168	214991	178	207392	- 5.9
م. الطعامم	مليون كرتونة	57	69586	102	123357	78.9
سكر	بالآلاف طن	178	64561	304	134990	70.7
شاي	بالآلاف طن	27.7	101927	15.7	50739	- 43.3
خميرة	بالآلاف طن	4	12870	5.5	16989	37.5
الحليب	مليون كرتونة	4.3	130840	1.8	70125	- 58.1
سبب	بالآلاف طن	22	9438	15	6362	- 31.8
الإجمالي	-	-	994057	-	1365244	37.3



مواقف الاستيراد السلعى لسنة 2001 فـ

البيان	الوحدة	الكمية بالطن	القيمة بالالف دينار الليبى
قمح طرى	بالالف طن	130	13497.3
قمح صلب	بالالف طن	75	8182.3
ذيق مستورد	بالالف طن	952	136470.1
مسكر	بالالف طن	152	26131.1
رز	بالالف طن	129	21239.7
زيوت نباتية	بالف كرتونة	118	50304.0
م. طماطم	بالف كرتونة	73	32052.7
الشاي بأنواعه	بالالف طن	22	28670.5
خميرة	بالالف طن	4	3965.5
مسكة	بالالف طن	20	3051.4
الحليب	بالف كرتونة	2838	36276.7
الإجمالى	-	-	359842.4

مع ايراد التقييم بالدينار



الزخم القياسي العام لكاليف المعيشة حسب المجاميع الرزيمية والأشهر لسنة 2001 ف

1999-2001

الرقم العام	سنة وخدمات متفرقة	العلوم والتقنية والصحة	الوقاية والصحة	الثقافة والترفيه	السكن والمرافق	المواصلات والطاقة	الخدمات والصحة	المجموع الرئيسية القطاعات	العام
1000	66	41	86	28	88	90	141	860	
91.5	84.9	87.3	97.5	105.7	83.0	90.0	88.8	91.1	1. أيار (ماي)
91.8	100.2	96.6	98.2	106.7	83.5	87.5	91.8	92.5	2. يونيو (جوان)
90.9	101.2	98.5	97.5	107.0	80.2	80.1	82.5	90.9	3. تموز (جويلية)
90.5	97.8	96.0	96.4	107.1	82.8	80.1	80.2	91.1	4. أوت (أغسطس)
90.7	93.0	97.2	97.1	107.1	82.0	80.4	83.3	92.7	5. سبتمبر (سبتمبر)
88.0	90.9	97.2	96.1	107.1	81.7	80.6	84.2	86.9	6. أكتوبر (أكتوبر)
86.5	90.6	96.5	96.1	106.9	81.8	80.7	80.0	84.7	7. نوفمبر (نوفمبر)
85.5	90.1	94.5	97.5	106.2	79.7	87.1	79.0	82.8	8. ديسمبر (ديسمبر)
86.3	88.4	95.4	97.7	106.9	79.1	87.0	82.0	84.4	9. كانون الثاني (جانفوار)
87.5	88.9	100.5	95.5	106.9	81.5	87.5	83.3	84.7	10. شباط (فبراير)
88.1	80.7	97.0	94.5	106.9	82.9	84.0	85.3	87.9	11. آذار (مارس)
85.7	88.9	96.0	95.8	104.9	80.8	87.0	83.7	82.7	12. أفريل (أبريل)
84.5	92.2	97.0	96.6	106.6	82.1	86.8	83.0	87.8	المعدل السنوي



مقارنة معدل الرقم القياسي لتكاليف المعيشة حسب المجاميع
الرئيسية للربع الأول 2001 - 2002 ف

1990-1999

% معدل التغير	معدل الربع الأول		المجموعة الرئيسية
	2002	2001	
- 12.6	80.2	91.4	المواد الغذائية والمشروبات والتبغ
- 5.2	68.4	85.0	الملابس والأحذية والأحذية
- 0.7	87.4	88.0	السكن ومستلزماته
- 5.3	80.0	84.5	أثاث المسكن
- 4.2	102.0	106.5	العاية الصحية
0.3	98.1	97.8	التقن والمواصلات
- 11.8	86.0	97.5	التعليم والثقافة والترفيه
- 12.8	86.2	98.8	سلع وخدمات متفرقة
- 10.3	81.9	91.3	الرقم القياسي العام

مقارنة معدل الرقم القياسي لتكاليف المعيشة حسب المجاميع
الرئيسية للربع الثاني 2001 - 2002 ف

1990-1999

% معدل التغير	معدل الربع الثاني		المجموعة الرئيسية
	2002	2001	
-16.5	75.9	90.9	المواد الغذائية والمشروبات والتبغ
-19.7	66.3	82.6	الملابس والأحذية والأحذية
2.0	88.1	86.4	السكن ومستلزماته
-2.9	79.8	82.2	أثاث المسكن
-5.3	101.4	107.1	العاية الصحية
-2.2	98.6	96.5	التقن والمواصلات
-10.5	86.8	97.0	التعليم والثقافة والترفيه
-11.2	81.0	91.2	سلع وخدمات متفرقة
-11.4	79.5	89.7	الرقم القياسي العام



توزيع الجمعيات الاستهلاكية حسب أنواعها 2001 فـ

العدد	النوع	
64	جمعيات مركزية	
5534	عدها	
867539	عدد الأسر	جمعيات محلية
6353641	عدد المساهمين	
608	عدها	
114690	عدد الأسر	جمعيات قطاعية
751978	عدد المساهمين	

مستند مازور من الجمعيات

عدد التشاركيات والشركات التجارية لسنة 2001 فـ

العدد	النوع
5512	التشاركيات
1745	الشركات المساهمة

مستند مازور من الجمعيات

المالية



أهم المصارف العاملة في الجماهيرية

- * مصرف ليبيا المركزي
- * مصرف الأمة
- * مصرف الجمهورية
- * مصرف الأمانة
- * مصرف الوحدة
- * مصرف التجاري الوطني
- * مصرف الصحاري
- * مصرف العربي الليبي الخارجي
- * مصرف الزراعة والتنمية
- * مصرف التنمية
- * مصرف الادخار والاستثمار العقاري
- * المؤسسة المصرفية الأهلية (يتبع مجموعة مصرف امنية بالبنية)

عرض النقود والعوامل المؤثرة في عرض النقود 1997 - 2001 فـ

2001	2000	1999	1998	1997	فئات السلع
8267.9	7769.2	7819.2	8371.1	6641.4	عرض النقود
2554.6	2699.2	2634.9	2698.5	2534.2	حالة لدى الجمهور
5708.1	5070.0	5256.3	5672.6	4107.2	ودائع تحت الطلب
6920.9	5538.4	2725.3	2250.0	2472.2	صافي الأصول الأجنبية
7490.1	5800.4	3213.6	2941.7	2789.9	مصرف ليبيا المركزي
-569.2	-272.0	-488.3	691.7	182.3	المصارف التجارية
5338.1	5408.8	8500.1	9290.8	6569.0	صافي الأصول المحلية
10221.1	7985.0	7935.1	-	3916.0	سلفيات*
3991.1	3165.0	3334.2	4170.4	2899.8	شبه نقود
-	-	-	-	1009.6	ودائع الخزنة
8672.4	4141.3	3836.5	-	(-2822.7)	صافي الخصوم الأخرى

* تشمل السلفيات عرض العملة



احتياطي الجماهيرية من الذهب والعملات الأجنبية 1995 - 2002 ف.

بالمليون دينار

المجموع	إحتياطات*	الذهب النقي	صلاات أجنبية		في نهاية السنة
			المصارف التجارية	مصرف ليبيا المركزي	
2292.3	187.2	52.4	128.1	1924.6	1995
2739.3	167.8	56.5	142.7	2571.3	1996
3990.4	167.3	56.7	460.4	3366.0	1997
3853.0	170.0	57.7	264.5	3360.8	1998
4156.4	250.9	57.8	359.7	3488.5	1999
7048.1	262.1	57.8	513.3	6214.5	2000
9190.4	325.3	57.8	603.4	8205.9	2001
18044.0	650.5	57.8	855.5	16780.2	31.3.2002

* لا تشمل إحتياطات ليبيا

مخازن العملة 1996 - 2001 ف.

بالمليون دينار

المجموع	بلغاري	مرايلى	السنوات
10595.2	1845.5	8749.7	1996
12068.1	2750.6	9317.5	1997
13541.6	2484.5	10857.1	1998
13960.6	3026.6	10934.0	1999
1475.3	2815.9	11935.4	2000
15476.2	3005.2	12471.0	2001
4696.4	868.6	3827.8	31.3.2002

ميزان المدفوعات 1997 - 2001 م

مليون دينار

2001	2000	1999	1998	1997	أقسام السلع
2061.8	3591.3	763.6	(-1151.1)	716.6	1- صافي الحساب الجاري
5221.5	6159.8	3347.1	2449.1	5777.5	1- الصادرات والمعاد تصديره
4992.0	5930.3	3128.8	3275.7	3479.7	• قطاع النفط
229.5	229.5	218.3	173.4	297.8	• القطاعات الأخرى
2630.1	2105.7	2198.6	2266.9	2739.0	2- الواردات
346.4	290.8	285.8	232.6	189.0	• قطاع النفط
2283.6	1805.9	1912.8	2034.3	2550.0	• القطاعات الأخرى
2591.4	4054.1	1148.5	182.2	1038.5	• الميزان التجاري
390.1 (-)	339.8 (-)	284.4 (-)	(-230.3)	(-279.8)	3- الخدمات
139.5 (-)	123.0 (-)	100.4 (-)	(-103.0)	(-192.1)	4- التحويلات بدون مقابل
640.1 (-)	464.9 (-)	259.1 (-)	(-123.6)	(-338.9)	ب- صافي حساب رأس المال
369.9 (-)	185.5 (-)	309.8 (-)	197.5	537.6	ج- صافي الخطأ والسهم
1051.8 (-)	2940.9 (-)	194.7 (-)	169.7	(-715.3)	د- الاحتياطي والبنود المتعلقة

* بحدود



ميزانية التحول للعام المالى 2002 فـ
حسب الفلور رقم (33) لسنة 1369 و.ر.

رقم	الجهة	بالتف. بقر
2002 فـ		
1	الشعبيات	2158064
2	الجامعات	108097
3	البنية الأساسية	1110790
4	المشروعات الإنتاجية	72833
5	المشروعات الخدمية	62468
6	المشاريع الزراعية الاستراتيجية	76425
7	البحوث والتراصات	54239
8	تنمية الموارد البشرية	201228
9	تطوير الحجر الزراعى والبيطرى	7192
10	تصفية التزامات (داخلية وخارجية)	404794
11	احتياطي مشروعات تحت التنفيذ	59829
12	الاحتياطي العام	40041
	الإجمالى العام للميزانية	4356000

تقديرات الإيرادات لسنة 2002 فـ
حسب القانون رقم (33) لسنة 1369 وـ

التقدير	البيانات	الإجمالي
858000	إيرادات قطاع المالية	
94720	إيرادات الأجهزة الإدارية والخصومات	
407000	إيرادات قطاع الإنتاج والأجهزة الأخرى	
570000	إيرادات التعميرات	
1867000	دعم الميزانية لتسييرية من الإيرادات النفطية	
328000	موارد الدين العام (65% من الموارد النفطية)	
558170	إيرادات أخرى	
4682890	الإجمالي	



تقديرات المصروفات التشغيلية لسنة 2002 فـ
حسب القانون رقم (33) لسنة 1369 و بـ

بالدينار

تقدير المصروفات			البيان
الإجمالي	البيان الثاني	البيان الأول	
			أولاً - المصروفات التشغيلية
44255	22532	21723	قيادة الشعبية الاجتماعية وأمانة مؤتمرات الشعب والعلوم والجهات التابعة لها
240137	125916	113221	لجنة الشعبية العامة والجهات التابعة لها
236182	50782	185400	اللجنة الشعبية العامة للعدل والأمن العام والجهات التابعة لها
99477	53439	46038	لجنة الشعبية العامة للاتصال الخارجي والتعاون الدولي والجهات التابعة لها
42862	10662	32200	اللجنة الشعبية العامة للتربية والجهات التابعة لها
31000	310000	0	الإشتراكات والمساهمات الدولية والمساعدات والعمل الميؤسي
83121	35618	47503	لجنة الشعبية العامة للوحدة الأفريقية والجهات التابعة لها
1788	1088	700	لجنة الشعبية العامة للاقتصاد والتجارة والجهات التابعة لها
1975001	193885	1781116	الشعبية
179192	59914	119278	الجامعات
67375			دعم الهيئات والمؤسسات العامة
			ثانياً - المصروفات الأخرى
203500			المواد والمصرفات
130000			استهلاك الجهات العامة (الكهرباء ، البريد ، المياه)
60000			لنشاط الدين العام
100000			قبض المحفظة الاستثمارية
70000			التزامات سنوات سابقة على التغيرات
72000			التزامات قانونية
770000			دعم المبلغ التمويلية
4682890	861856	2348179	الإجمالي

النقل والمواصلات





الأرقام الممزوجة للمصنوعات الأصغر
حسب التصنيفات حتى نهاية سنة 2001 فـ

2	الحط الاكبر	1	جميـع
4	الزهرية	3	معدات
6	المرافق	5	مركبات
8	الغازي	7	ثلاجات
10	تربة	9	ثلاجات الفسـ
12	الاصناف	11	وادي الشحور
15	الاشغال	13	الغزاة
16	الاصناف	14	موتور
18	الارض	17	الاصناف
20	الاصناف	18	ثلاجات
22	الارض	21	الارض
24	وادي السيرة	23	سفن
26	اصنافه ومركبات	25	سفن الغزاة
28	الارض	27	زهوره واصنافه
30	لغز او الاصناف	29	الفة

عدد المركبات والآلات المسجلة والتعداد برفقتها
بمختلف انواعها حتى نهاية 2001 فـ

العدد	النوع
229	مركبة تربة
378024	سيارة خاصة
173400	سيارة نقل
29777	سيارة ركوبة خاصة
14071	سيارة مقلوبة
8649	سيارة غازي
1453	سيارة غازي زراعي
4066	روافع وآلات
809556	المجموع



عدد حوادث المرور المسجلة خلال عامي 2000 - 2001 فـ

أشخاص		حوادث		البيان
2001	2000	2001	2000	
1584	1504	1300	1273	القتل
4109	4155	2806	2800	إصابات بليغة
5855	5462	3256	2985	إصابات بسيطة
-	-	3493	3609	حوادث الأضرار
11548	11121	10855	10667	المجموع

* بنسبة ألف

2001	2000	البيان
12495	12271	المركبات المتضررة
12215	15737	قيمة الأضرار بالألف دينار
648703	122399	عدد الجرح
968793	230212	عدد المخالفات

* بنسبة ألف



حركة السفن التجارية وسفن الركاب والنقلات النفطية 1997 - 2001 فـ

عدد رحلات النقل المبرجة	عدد الركاب		عدد سفن الركاب	عدد السفن التجارية		السنة
	مفتحون	قائمون		مشحونة	مفرغة	
550	187236	185268	798	743	1762	1997
535	154859	142613	754	752	1801	1998
532	95160	102645	540	733	1540	1999
518	46049	56969	266	745	1937	2000
435	16369	20216	100	849	2005	2001

البضائع المشحونة والمفرغة عن طريق الموانئ الليبية 1997 - 2001 فـ

المجموع	بضائع مشحونة	بضائع مفرغة	السنة
6627.2	647.2	5980.0	1997
6985.4	740.0	6245.4	1998
6118.8	814.7	5304.1	1999
6702.1	744.1	5958.0	2000
6708.3	868.7	5839.5	2001

الموانئ والمساحة والطاقة الاستيعابية

الطاقة الاستيعابية بالمطن	المساحة بالأمتار مربعة	اسم الميناء
2.5 مليون	4000	ميناء طرابلس البحري
120 ألف	5000	ميناء زوارة البحري
3.5 مليون	3600	ميناء مصراته البحري
300 ألف	0.090	ميناء رأس الوطيف التجاري النفطي
400 ألف	1500	ميناء البريقة البحري
4.000 مليون	4400	ميناء بنغازي البحري
700 ألف	0.480	ميناء درنة البحري
600 ألف	1000	ميناء مطروح البحري
-	-	ميناء الخمس البحري



مشروع السكة الحديد

العدد	البيان
1170	طول السكة (كم)
96	عدد المحطات
554	عدد الصور
1203	عدد الجسور
244	عدد القطارات
8642	عدد العربات المعلقة
10000	مجموع العمل الذي يوفره المشروع

معلومات أولية عن مشروع السكة الحديد

الفرع	طول الخط (كم)		الأصل التاريخية العام 3	الجسور		المحطات	المواقع
	الرئيس	الفرع		العمارة المعلقة	الكهربائية		
زاد حيدر	106	-	1154	8	85	2	3
الجنين	62	10	4373	65	23	6	3
وليد	40	-	5/5	18	34	1	4
ممراته	140	10	1516	83	78	4	11
سوت	-	-	219	34	29	-	3
شرق	-	-	254	15	8	3	4

السياحة





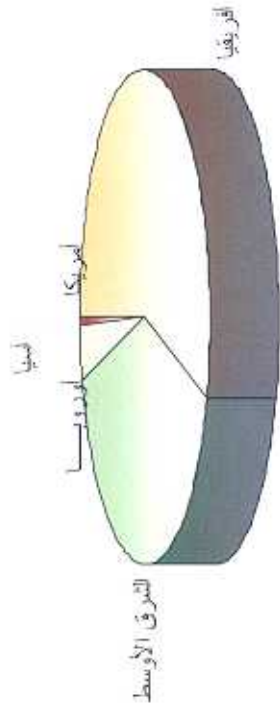
أزوار الدوليين والذوون حسب المناطق الجغرافية لسنة 2000 فـ

نسبة الأوزار	عدد الأوزار	المنطقة
55.4	533223	أفريقيا
40.7	391747	الشرق الأوسط
3.6	34796	أوروبا
0.4	3646	آسيا
0.1	647	أمريكا
100	962559	المجموع

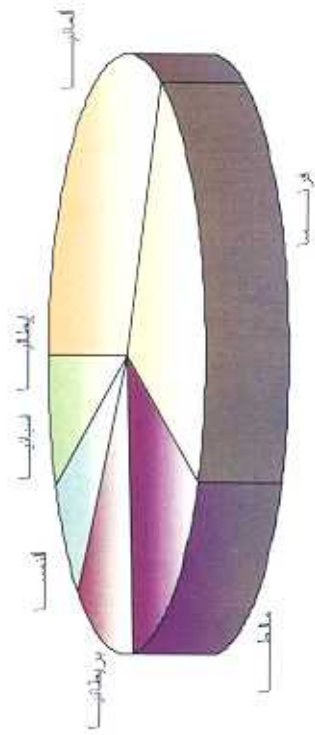
ترتيب السياح حسب الأنواع المصدرية الرئيسية لسنة 2000 فـ

نسبة السياح %	عدد السياح	الدولة
26.2	7488	إيطاليا
23.6	6739	ألمانيا
18.4	5271	فرنسا
12.3	3530	مطان
8.8	2525	بريطانيا
5.4	1540	ألمانيا
5.3	1512	سبانيا
100.0	28605	المجموع

الزوار التوطينيون الوافدون حسب المناطق الجغرافية لسنة 2000 ف



السواح حسب الامواق المصدرية الرئيسية لربحية لسنة 2000م





الوضع السياحي حتى نهاية عام 2000 فـ

القيمة	البيان
962559	إجمالي عدد الزوار الوافدين
173977	السياح الوافدين حسب منظمة السياحة
194	عدد الفنادق المتاحة للإيواء (إسكان غير ممتلئ)
1	عدد الفنادق تحت الإنشاء
11815	عدد الغرف
19969	عدد الأسرّة
7	متوسط مدة إقامة السياح (يوم)
80	متوسط إنفاق السياح في اليوم (دولار)
6700	العاملون بمرافق الإيواء السياحي
4553	— الوطنتيون
2147	— غير الوطنيين
97,427,120	إجمالي الدخل المقدر "إيرادات" بالدولار السياح حسب العرض من الزيارة
40700	— الاستجمام والترفيه
50150	— الخبراء ورجال الأعمال
83127	أخرى

الاعلام والثقافة الجماهيرية



الوضع الإعلامي والثقافي لسنة 2000 - 2001 فـ

2001	2000	البيان
55	57	الصحف والمجلات المطبوعة
9089	7126	عـــام
250	141	تـــشاركي
1004585	288920	توزيع الصحف والمجلات المطبوعة
1018586	282351	عـــام
6	1826	تـــشاركي
108	333	عدد النكبات
60	63	عـــام
48	72	تـــشاركي
204	211	عدد المراكز الثقافية
		عـــام
92	134	عدد الساحات الثقافية
92	131	عـــام
-	1	تـــشاركي
50	57	عدد المسارح
45	52	عـــام
5	5	تـــشاركي
18	21	عدد الإذاعات المحلية
29	37	عدد دور العبادة
28	36	عـــام
1	1	تـــشاركي

مصدر: وزارة الثقافة